



**INSTRUKCJA OBSŁUGI
KLIMATYZATOR LOKALNY
VO2544, VO2545, VO2562**



Dziękujemy za zakup klimatyzatora firmy VOLTENO.

Przed rozpoczęciem użytkowania proszę dokładnie zapoznać się z instrukcją obsługi. Zachowaj ją na przyszłość.

Dziękujemy za zakup urządzenia VOLTENO LIFE ENERGY. Wybrali Państwo produkt, który powstał na bazie lat naszego doświadczenia zawodowego i innowacji. Pomysłowa i stylowa konstrukcja została zaprojektowana z myślą o Was.

PRZED ROZPOCZĘCIEM UŻYWANIA KLIMATYZATORA NALEŻY UWAŻNIE PRZECZYTAĆ PONIŻSZĄ INSTRUKCJĘ. INSTRUKCJĘ TĘ NALEŻY ZACHOWAĆ NA PRZYSZŁOŚĆ. W RAZIE POTRZEBY PRZEKAZAĆ OSOBOM TRZECIM.

Model VO2544, VO2545, VO2562 to klimatyzator przenośny wyposażony w czynnik chłodniczy R290, który zapewnia wysoką wydajność i praktycznie bezgłośną pracę. Rozwiązanie to jest także nietoksyczne i przyjazne środowisku, ponieważ nie grozi uwolnieniem szkodliwych substancji do atmosfery. To komfort z poczuciem odpowiedzialności.

R290 jest to czysty propan, węglowodór występujący w postaci naturalnej. Nie niszczy warstwy ozonowej (niski potencjał ODP) i posiada bardzo niski potencjał globalnego ocieplenia (GWP).

R290 jest naturalnym czynnikiem chłodniczym odpowiednim do różnych zastosowań chłodniczych i klimatyzacyjnych. Jego popularność stale wzrasta z uwagi na jego doskonałe właściwości termodynamiczne przy niewielkim oddziaływaniu na środowisko. Jest gazem nietoksycznym o zerowym wskaźniku ODP i bardzo niskim GWP. Jest gazem palnym, w związku z czym nie może być stosowany w istniejących instalacjach fluorowęglowodorowych. Należy pamiętać, że czynnik chłodniczy może być bezwonny, co oznacza, że nie można wyczuć wycieków.

Ta instrukcja przeznaczona jest dla klimatyzatorów typu przenośnego. Wygląd może nieco odbiegać od rysunków zawartych w poniższej instrukcji.

Prosimy o uważne przeczytanie instrukcji i pozostawienie jej w miejscu umożliwiającym skorzystanie z niej w razie potrzeby.

INFORMACJE DOTYCZĄCE BEZPIECZEŃSTWA

UWAGA!

- Urządzenie może być użytkowane przez dzieci powyżej 8 roku życia i osoby o ograniczonych zdolnościach fizycznych, czuciowych oraz psychicznych lub posiadających ograniczone doświadczenie i wiedzę, jeżeli są one nadzorowane lub zostały odpowiednio poinstruowane w kwestii bezpiecznego użytkowania i rozumieją zagrożenia z nim związane.
- Dzieci nie powinny bawić się urządzeniem.
- Jeśli przewód zasilający jest uszkodzony, w celu uniknięcia potencjalnych zagrożeń, powinien zostać wymieniony przez producenta, jego agenta serwisowego lub osoby posiadające podobne kwalifikacje.
- W celu dokonania naprawy lub konserwacji należy skontaktować się z autoryzowanym serwisantem.
- W celu zamontowania urządzenia należy skontaktować się z montażystą.
- Klimatyzacji nie powinny użytkować młode dzieci lub osoby o ograniczonych zdolnościach fizycznych, jeżeli nie są one nadzorowane.
- Młode dzieci powinny być pod nadzorem, by upewnić się, że nie będą się bawić urządzeniem.
- Jeśli konieczna jest wymiana przewodu zasilającego, wymiany powinien dokonywać autoryzowany technik.
- Prace instalacyjne powinny być wykonywane zgodnie z krajowymi standardami instalacji elektrycznej i wyłączenie przez upoważnione do tego osoby (jeśli dotyczy). Nieprawidłowe połączenie może skutkować przegrzewaniem i pożarem.
- Do przyspieszenia procesu odmrażania lub do czyszczenia nie używać środków innych niż te zalecone przez producenta.
- Urządzenie powinno być przechowywane w pomieszczeniu bez działających w sposób ciągły źródeł zapłonu (przykładowo: otwarty ogień, działające urządzenie gazowe lub działający ogrzewacz elektryczny).
- Nie przebijać ani nie palić.
- Należy przestrzegać zgodności z krajowymi przepisami odnośnie gazu.
- Utrzymywać drożność otworów wentylacyjnych.
- Urządzenie należy przechowywać w dobrze wentylowanym obszarze, w pomieszczeniu większym niż 15 m³
- Urządzenie należy przechowywać w dobrze wentylowanym pomieszczeniu, w którym wielkość pomieszczenia odpowiada powierzchni pomieszczenia określonej dla działania.
- Osoba konserwująca lub przerabiająca układ chłodzący musi posiadać aktualne ważne świadectwo wystawione przez upoważniony organ oceny, potwierdzające kompetencje do bezpiecznej obsługi czynników chłodniczych zgodnie z zaakceptowaną specyfikacją oceny
- Obsługa techniczna może być wykonywana wyłącznie zgodnie z zaleceniami producenta sprzętu. Konserwacja i naprawa wymagające wsparcia ze strony innych osób wykwalifikowanych musi odbywać się pod nadzorem osoby biegłej w obsłudze łatwopalnych czynników chłodniczych.

SPIS TREŚCI

1. Świadomość bezpieczeństwa.....	1
2. Nazwy części	14
3. Akcesoria	15
4. Wygląd i funkcje panelu sterowania	16
5. Wygląd i funkcje pilota zdalnego sterowania.....	17
6. Wprowadzenie do działania.....	19
7. Objasnienia dotyczace instalacji	22
8. Wyjasnienia dotyczace konserwacji.....	25
9. Rozwiazywanie problemow	25

1. Świadomość bezpieczeństwa

BARDZO WAŻNE!

Prosimy nie instalować ani nie używać przenośnego klimatyzatora przed uważnym przeczytaniem niniejszej instrukcji. Prosimy zachować tę instrukcję obsługi na wypadek ewentualnej gwarancji produktu i na przyszłość.

Ostrzeżenie

Do przyspieszenia procesu rozmrażania lub czyszczenia nie należy stosować środków innych niż zalecane przez producenta.

Urządzenie należy przechowywać w pomieszczeniu bez stale działających źródeł zapłonu (na przykład: otwartego ognia, działającego urządzenia gazowego lub działającego grzejnika elektrycznego). Nie przebijać ani nie palić.

Należy pamiętać, że czynniki chłodnicze mogą nie mieć zapachu.

Urządzenie należy instalować, obsługiwać i przechowywać w pomieszczeniu o powierzchni podłogi większej niż X m².

MODEL	X (m ²)
7000 BTU/godz.	4
9000Btu/godz.	12
12000Btu/h, 14000Btu/h	15

Czynności serwisowe należy wykonywać wyłącznie zgodnie z zaleceniami producenta.

Urządzenie należy przechowywać w dobrze wentylowanym pomieszczeniu, w którym powierzchnia pomieszczenia odpowiada powierzchni określonej dla eksploatacji.

Wszelkie procedury robocze mające wpływ na środki bezpieczeństwa mogą być wykonywane wyłącznie przez osoby kompetentne.

Ostrzeżenie (dla R290)

Szczegółowe informacje dotyczące urządzeń z czynnikiem chłodniczym R290.

- Przeczytaj uważnie wszystkie ostrzeżenia.
- Do rozmrażania i czyszczenia urządzenia nie należy używać żadnych innych narzędzi niż te zalecane przez producenta.
- Urządzenie należy umieścić w miejscu, w którym nie ma stałych źródeł zapłonu (na przykład otwartego ognia, działających urządzeń gazowych lub elektrycznych).
- Nie przebijać i nie spalać.
- To urządzenie zawiera Y(g) (patrz etykieta znamionowa z tyłu urządzenia) czynnika chłodniczego R290.
- R290 to gaz chłodniczy zgodny z europejskimi dyrektywami dotyczącymi środowiska. Nie przebijać żadnej części obwodu chłodniczego.
- Jeżeli urządzenie jest instalowane, użytkowane lub przechowywane w pomieszczeniu bez wentylacji, pomieszczenie to musi być zaprojektowane w sposób zapobiegający gromadzeniu się wycieków czynnika chłodniczego, co mogłoby spowodować ryzyko pożaru lub wybuchu na skutek zapłonu czynnika chłodniczego spowodowanego przez grzejniki elektryczne, piece lub inne źródła zapłonu.
- Urządzenie należy przechowywać w sposób zapobiegający uszkodzeniom mechanicznym.
- Osoby obsługujące lub pracujące przy obiegu chłodniczym muszą posiadać odpowiedni certyfikat wydany przez akredytowaną organizację, która potwierdza kompetencje w zakresie obchodzenia się z czynnikami chłodniczymi, zgodnie ze szczegółową oceną uznawaną przez stowarzyszenia branżowe.
- Naprawy muszą być wykonywane zgodnie z zaleceniami producenta. Konserwacja i naprawy wymagające pomocy innego wykwalifikowanego personelu muszą być wykonywane pod nadzorem osoby wyznaczonej do stosowania łatwopalnych czynników chłodniczych.
- Przewody podłączone do urządzenia nie mogą zawierać potencjalnego źródła zapłonu.

Ogólne instrukcje bezpieczeństwa

1. Urządzenie przeznaczone jest wyłącznie do użytku wewnątrz pomieszczeń.
2. Nie należy używać urządzenia, jeśli gniazdko jest w trakcie naprawy lub nie zostało prawidłowo zainstalowane.
3. Nie używaj urządzenia, zastosuj się do poniższych środków ostrożności:
 - A: W pobliżu źródła ognia.
 - B: Obszar, na którym istnieje ryzyko rozpryskiwania się ropy.
 - C: Obszar wystawiony na bezpośrednie działanie promieni słonecznych.
 - D: Miejsce, w którym istnieje ryzyko rozchlapywania się wody.
 - E: W pobliżu łazienki, pralni, prysznicz lub basenu.
4. Nigdy nie wkładaj palców, prętów do wylotu powietrza. Zachowaj szczególną ostrożność, aby ostrzec dzieci przed tymi niebezpieczeństwami.
5. Podczas transportu i przechowywania należy trzymać urządzenie w pozycji skierowanej ku górze, aby zapewnić prawidłowe umiejscowienie sprężarki.
6. Przed przystąpieniem do czyszczenia klimatyzatora należy zawsze wyłączyć go lub odłączyć od zasilania.
7. Przenosząc klimatyzator, zawsze wyłączaj go i odłączaj od zasilania, a także przenieś go powoli.
8. Aby uniknąć ryzyka pożaru, klimatyzator nie jest objęty ubezpieczeniem.
9. Wszystkie gniazda klimatyzatora muszą być zgodne z lokalnymi wymogami bezpieczeństwa elektrycznego. W razie potrzeby sprawdź wymagania.
10. Dzieci powinny znajdować się pod nadzorem, aby mieć pewność, że nie bawią się urządzeniem.
11. Jeśli przewód zasilający jest uszkodzony, musi zostać wymieniony przez producenta, jego przedstawiciela serwisowego lub podobnie wykwalifikowaną osobę, aby uniknąć zagrożenia.
12. Urządzenie to nie jest przeznaczone do użytku przez osoby (w tym dzieci) o ograniczonej sprawności fizycznej, sensorycznej lub umysłowej, a także osoby nieposiadające odpowiedniego doświadczenia lub wiedzy, chyba że znajdują się one pod nadzorem osoby odpowiedzialnej za ich bezpieczeństwo lub otrzymały od niej instrukcje dotyczące korzystania z urządzenia.
13. To urządzenie może być używane przez dzieci w wieku od 8 lat i starsze oraz osoby o ograniczonych zdolnościach fizycznych, sensorycznych lub umysłowych lub nieposiadające doświadczenia i wiedzy, jeśli są nadzorowane lub poinstruowane w zakresie bezpiecznego korzystania z urządzenia i rozumieją związane z tym zagrożenia. Dzieci nie mogą bawić się urządzeniem. Czyszczenie i

konserwacja użytkownika nie mogą być wykonywane przez dzieci bez nadzoru.

14. Urządzenie należy zainstalować zgodnie z krajowymi przepisami dotyczącymi instalacji elektrycznych.
15. Szczegóły dotyczące typu i wartości znamionowych bezpieczników: T, 250 V AC, 2 A lub 3,15 A.
16. Recykling.



To oznaczenie wskazuje, że tego produktu nie należy wyrzucać razem z innymi odpadami domowymi w całej UE. Aby zapobiec możliwym szkodom dla środowiska lub zdrowia ludzkiego spowodowanym niekontrolowaną utylizacją odpadów, należy go poddawać recyklingowi w sposób odpowiedzialny, aby promować zrównoważone ponowne wykorzystanie materiałów.

17. W celu dokonania naprawy lub konserwacji tego urządzenia należy skontaktować się z autoryzowanym technikiem serwisowym.
18. Nie ciągnij, nie deformuj ani nie modyfikuj przewodu zasilającego. Nie zanurzaj go w wodzie. Ciągnięcie lub niewłaściwe używanie przewodu zasilającego może spowodować uszkodzenie urządzenia oraz porażenie prądem elektrycznym.
19. Należy przestrzegać krajowych przepisów dotyczących gazu.
20. Utrzymuj otwory wentylacyjne drożne.
21. Każda osoba pracująca przy układzie czynnika chłodniczego lub dokonująca ingerencji w urządzenie powinna posiadać aktualny, ważny certyfikat wystawiony przez akredytowany w branży organ oceniający, który potwierdza jej kompetencje do bezpiecznego obchodzenia się z czynnikami chłodniczymi, zgodnie ze specyfikacją oceny uznawaną w branży.
22. Serwisowanie powinno być wykonywane wyłącznie zgodnie z zaleceniami producenta sprzętu. Konserwacja i naprawa wymagająca pomocy innego wykwalifikowanego personelu powinna być wykonywana pod nadzorem osoby kompetentnej w zakresie stosowania łatwopalnych czynników chłodniczych.
23. Nie należy uruchamiać ani zatrzymywać urządzenia poprzez wkładanie lub wyjmowanie wtyczki zasilania, gdyż może to spowodować porażenie prądem lub pożar na skutek wydzielania się ciepła.
24. Odłącz urządzenie od zasilania, jeśli wydobywają się z niego dziwne dźwięki, zapach lub dym.



Uwagi:

—W przypadku uszkodzenia jakiegokolwiek części prosimy o kontakt ze sprzedawcą lub wyznaczonym warsztatem naprawczym;

— W przypadku stwierdzenia jakichkolwiek uszkodzeń należy wyłączyć wyłącznik powietrza, odłączyć zasilanie i skontaktować się ze sprzedawcą lub wyznaczonym punktem naprawczym;

—W każdym przypadku przewód zasilający musi być solidnie uziemiony.

—Aby uniknąć niebezpieczeństwa, jeśli przewód zasilający jest uszkodzony, wyłącz przełącznik powietrza i odłącz zasilanie. Należy go wymienić u dealera lub w wyznaczonym warsztacie naprawczym.

INSTRUKCJA NAPRAWY URZĄDZEŃ ZAWIERAJĄCYCH R290

1 INSTRUKCJE OGÓLNE

1.1 Kontrola otoczenia

Przed rozpoczęciem pracy nad systemami zawierającymi łatwopalne czynniki chłodnicze konieczne jest przeprowadzenie kontroli bezpieczeństwa w celu zminimalizowania ryzyka zapłonu. W przypadku naprawy systemu chłodniczego należy przestrzegać następujących środków ostrożności przed rozpoczęciem prac nad systemem.

1.2 Procedura pracy

Prace należy wykonywać w sposób kontrolowany, aby zminimalizować ryzyko obecności łatwopalnego gazu lub oparów podczas wykonywania prac.

1.3 Ogólny obszar roboczy

Cały personel konserwacyjny i inne osoby pracujące w okolicy muszą zostać poinstruowane o charakterze wykonywanych prac. Należy unikać pracy w przestrzeniach zamkniętych. Obszar wokół miejsca pracy musi zostać wydzielony. Należy upewnić się, że warunki w obszarze zostały zabezpieczone poprzez kontrolę materiałów łatwopalnych.

1.4 Sprawdzenie obecności czynnika chłodniczego

Obszar należy sprawdzić za pomocą odpowiedniego detektora czynnika chłodniczego przed i w trakcie pracy, aby upewnić się, że technik jest świadomy potencjalnie łatwopalnych atmosfer. Upewnij się, że używany sprzęt do wykrywania wycieków jest odpowiedni do stosowania z łatwopalnymi czynnikami chłodniczymi, tj. nieiskrzący, odpowiednio uszczelniony lub samoistnie bezpieczny.

1.5 Obecność gaśnicy

Jeśli w sprzęcie chłodniczym lub jego częściach mają być wykonywane prace wymagające wysokiej temperatury, należy zapewnić odpowiedni sprzęt gaśniczy. W pobliżu obszaru ładowania należy umieścić gaśnicę proszkową lub na CO₂.

1.6 Brak źródeł zapłonu

Żadna osoba wykonująca prace związane z systemem chłodniczym, które obejmują narażenie jakichkolwiek rur, które zawierają lub zawierały łatwopalny czynnik chłodniczy, nie może używać żadnych źródeł zapłonu w sposób, który może prowadzić do ryzyka pożaru lub wybuchu. Wszystkie możliwe źródła zapłonu, w tym palenie papierosów, powinny być trzymane wystarczająco daleko od miejsca instalacji, naprawy, usuwania i utylizacji, podczas których łatwopalny czynnik chłodniczy może zostać uwolniony do otaczającej przestrzeni.

Przed rozpoczęciem pracy należy zbadać obszar wokół sprzętu, aby upewnić się, że nie ma tam

żadnych zagrożeń łatwopalnych lub ryzyka zapłonu. Należy umieścić znaki „Zakaz palenia”.

1.7 Obszar wentylowany

Upewnij się, że obszar jest otwarty lub że jest odpowiednio wentylowany przed włamaniem się do systemu lub wykonaniem jakichkolwiek prac gorących. Pewien stopień wentylacji powinien być kontynuowany w okresie wykonywania prac. Wentylacja powinna bezpiecznie rozpraszać wszelki uwolniony czynnik chłodniczy i najlepiej wydalać go na zewnątrz do atmosfery.

1.8 Kontrole urządzeń chłodniczych

W przypadku wymiany podzespołów elektrycznych muszą one być odpowiednie do celu i zgodne z prawidłową specyfikacją. Zawsze należy przestrzegać wytycznych producenta dotyczących konserwacji i serwisu. W razie wątpliwości należy zwrócić się o pomoc do działu technicznego producenta. W przypadku instalacji wykorzystujących łatwopalne czynniki chłodnicze należy przeprowadzić następujące kontrole: wielkość ładunku jest zgodna z rozmiarem pomieszczenia, w którym zainstalowano części zawierające czynnik chłodniczy; mechanizmy wentylacyjne i wyloty działają prawidłowo i nie są zatkane; jeśli używany jest pośredni obwód chłodniczy, należy sprawdzić, czy w obwodzie wtórnym znajduje się czynnik chłodniczy; oznaczenia na sprzęcie są nadal widoczne i czytelne. Oznaczenia i znaki, które są nieczytelne, należy poprawić; rury lub podzespoły chłodnicze są zainstalowane w miejscu, w którym mało prawdopodobne jest, aby były narażone na działanie substancji, która może powodować korozję podzespołów zawierających czynnik chłodniczy, chyba że podzespoły są wykonane z materiałów, które są z natury odporne na korozję lub są odpowiednio zabezpieczone przed korozją.

1.9 Kontrole urządzeń elektrycznych

Naprawa i konserwacja podzespołów elektrycznych obejmuje wstępne kontrole bezpieczeństwa i procedury inspekcji podzespołów. Jeśli istnieje usterka, która może zagrozić bezpieczeństwu, nie wolno podłączać zasilania elektrycznego do obwodu, dopóki nie zostanie ona w zadowalający sposób rozwiązana. Jeśli usterki nie można natychmiast naprawić, ale jest ona konieczna do kontynuowania pracy, należy zastosować odpowiednie rozwiązanie tymczasowe. Należy o tym powiadomić właściciela sprzętu, aby wszystkie strony zostały poinformowane.

Wstępne kontrole bezpieczeństwa powinny obejmować: sprawdzenie, czy kondensatory są rozładowane: należy to zrobić w sposób bezpieczny, aby wykluczyć możliwość iskrzenia; sprawdzenie, czy podczas ładowania, odzyskiwania lub oczyszczania systemu nie są odsłonięte żadne elementy elektryczne ani przewody pod napięciem; sprawdzenie, czy zachowana jest ciągłość uziemienia.

2 NAPRAWY USZCZELNIONYCH KOMPONENTÓW

Należy wymienić uszczelnione elementy elektryczne.

2.1 NAPRAWA PODZESPOŁÓW BEZPIECZNYCH WEWNĘTRZNIE

Należy wymienić podzespoły bezpieczne.

2.2 OKABLOWANIE

Sprawdź, czy okablowanie nie będzie narażone na zużycie, korozję, nadmierne ciśnienie, wibracje, ostre krawędzie lub inne niekorzystne skutki środowiskowe. Kontrola powinna również uwzględniać skutki starzenia się lub ciągłe wibracje ze źródeł takich jak sprężarki lub wentylatory.

2.3 DETEKcja ŁATWOPALNYCH CZYNNIKÓW CHŁODNICZYCH

W żadnym wypadku nie wolno używać potencjalnych źródeł zapłonu do poszukiwania lub wykrywania wycieków czynnika chłodniczego. Nie wolno używać palnika halogenkowego (ani żadnego innego detektora wykorzystującego otwarty płomień).

2.4 METODY WYKRYWANIA WYCIEKÓW

Poniższe metody wykrywania nieszczelności są uznawane za dopuszczalne w przypadku systemów zawierających łatwopalne czynniki chłodnicze. Elektroniczne detektory nieszczelności powinny być używane do wykrywania łatwopalnych czynników chłodniczych, ale ich czułość może być niewystarczająca lub może wymagać ponownej kalibracji. (Sprzęt wykrywający powinien być kalibrowany w obszarze wolnym od czynnika chłodniczego.) Upewnij się, że detektor nie jest potencjalnym źródłem zapłonu i jest odpowiedni dla używanego czynnika chłodniczego. Sprzęt wykrywający nieszczelności powinien być ustawiony na procent LFL czynnika chłodniczego i powinien być skalibrowany do używanego czynnika chłodniczego, a odpowiedni procent gazu (maksymalnie 25%)

powinien zostać potwierdzony. Płyny do wykrywania nieszczelności nadają się do stosowania z większością czynników chłodniczych, ale należy unikać stosowania detergentów zawierających chlor, ponieważ chlor może reagować z czynnikiem chłodniczym i korodować miedziane rury. W przypadku podejrzenia nieszczelności należy usunąć lub ugasić wszystkie otwarte płomienie. Jeśli zostanie wykryty wyciek czynnika chłodniczego wymagający lutowania, cały czynnik chłodniczy należy odzyskać z układu lub odizolować (za pomocą zaworów odcinających) w części układu oddalonej od wycieku. Następnie należy przedmuchać układ azotem beztlenowym (OFN) zarówno przed, jak i w trakcie procesu lutowania.

2.5 USUNIĘCIE I EWAKUACJA

Podczas otwierania obwodu czynnika chłodniczego w celu dokonania napraw lub w jakimkolwiek innym celu należy stosować konwencjonalne procedury. Ważne jest jednak przestrzeganie najlepszych praktyk, ponieważ palność jest brana pod uwagę. Należy przestrzegać następującej procedury: usunąć czynnik chłodniczy; oczyścić obwód gazem obojętnym; ewakuować; ponownie oczyścić gazem obojętnym; otworzyć obwód przez cięcie lub lutowanie. Ładunek czynnika chłodniczego należy odzyskać do odpowiednich cylindrów odzysku. Układ należy „przepłukać” gazem OFN, aby uczynić jednostkę bezpieczną. Proces ten może wymagać kilkukrotnego powtórzenia. Do tego zadania nie należy używać sprężonego powietrza ani tlenu. Przepłukiwanie należy wykonać, przerywając próżnię w układzie gazem OFN i kontynuując napełnianie do momentu osiągnięcia ciśnienia roboczego, a następnie odpowietrzając do atmosfery i na koniec wciągając do próżni. Proces ten należy powtarzać, aż w układzie nie będzie już czynnika chłodniczego. Po wykorzystaniu ostatniego ładunku gazu OFN układ należy odpowietrzyć do ciśnienia atmosferycznego, aby umożliwić wykonanie prac. Operacja ta jest absolutnie konieczna, jeżeli mają być przeprowadzane prace lutownicze rurociągów.

Upewnij się, że wylot pompy próżniowej nie znajduje się w pobliżu źródeł zapłonu i jest zgodny z normą IEC 60079-15:2010.

Informacje o prawidłowych procedurach roboczych:

- a) Uruchomienie
- Upewnij się, że powierzchnia podłogi jest wystarczająca do pomieszczenia czynnika chłodniczego lub że kanał wentylacyjny jest zamontowany w prawidłowy sposób.
- Przed napełnieniem układu czynnikiem chłodniczym należy podłączyć rury i przeprowadzić próbę szczelności.

- Przed oddaniem sprzętu do użytku należy sprawdzić jego bezpieczeństwo.
- b) Konserwacja
- Naprawy sprzętu przenośnego należy wykonywać na zewnątrz lub w warsztacie specjalnie wyposażonym do serwisowania urządzeń zawierających łatwopalne czynniki chłodnicze.
 - Zapewnij odpowiednią wentylację w miejscu naprawy.
 - Należy pamiętać, że awaria sprzętu może być spowodowana utratą czynnika chłodniczego i możliwy jest wyciek czynnika chłodniczego.
 - Rozładuj kondensatory w sposób, który nie spowoduje iskry. Standardowa procedura zwarcia zacisków kondensatora zwykle powoduje iskrzenie.
 - Ponownie dokładnie złoż uszczelnione obudowy. Jeśli uszczelki są zużyte, wymień je. · Przed oddaniem do użytku sprawdź sprzęt bezpieczeństwa.
- c) Naprawa
- Naprawy sprzętu przenośnego należy wykonywać na zewnątrz lub w warsztacie specjalnie wyposażonym do serwisowania urządzeń zawierających łatwopalne czynniki chłodnicze.
 - Zapewnij odpowiednią wentylację w miejscu naprawy.
 - Należy pamiętać, że awaria sprzętu może być spowodowana utratą czynnika chłodniczego i możliwy jest wyciek czynnika chłodniczego.
 - Rozładuj kondensatory w sposób, który nie spowoduje iskrzenia.
 - Jeżeli wymagane jest lutowanie, należy wykonać poniższe procedury w odpowiedniej kolejności:
 - Usuń czynnik chłodniczy. Jeśli odzysk nie jest wymagany przez przepisy krajowe, spuść czynnik chłodniczy na zewnątrz. Uważaj, aby spuszczonego czynnika chłodniczego nie spowodował żadnego zagrożenia. W razie wątpliwości jedna osoba powinna pilnować wylotu. Uważaj szczególnie, aby spuszczonego czynnika chłodniczego nie przedostał się z powrotem do budynku.
 - Opróżnij obwód chłodniczy.
 - Przedmuchać obwód chłodniczy azotem przez 5 min.
 - Ewakuujcie się ponownie.
 - Części przeznaczone do wymiany należy usuwać poprzez cięcie, a nie płomieniem.
 - Podczas lutowania należy przedmuchać miejsce lutowania azotem.
 - Przed napełnieniem układu czynnikiem chłodniczym należy przeprowadzić próbę szczelności.
 - Ponownie dokładnie zmontuj uszczelnione obudowy. Jeśli uszczelki są zużyte, wymień je.
 - Przed oddaniem sprzętu do użytku należy sprawdzić jego bezpieczeństwo.

d) Wycofanie ze służby

- Jeżeli bezpieczeństwo jest zagrożone w wyniku wyłączenia urządzenia z eksploatacji, ładunek czynnika chłodniczego należy usunąć przed wycofaniem z eksploatacji.
- Zapewnić odpowiednią wentylację w miejscu zainstalowania sprzętu.
- Należy pamiętać, że awaria sprzętu może być spowodowana utratą czynnika chłodniczego i możliwy jest wyciek czynnika chłodniczego.
- Rozładuj kondensatory w sposób, który nie spowoduje iskrzenia.
- Usuń czynnik chłodniczy. Jeśli odzysk nie jest wymagany przez przepisy krajowe, opróżnij dostępną wentylację.

2.6 PROCEDURY ŁADOWANIA

Oprócz konwencjonalnych procedur ładowania należy przestrzegać poniższych wymagań.

- Upewnij się, że nie dochodzi do zanieczyszczenia różnymi czynnikami chłodniczymi podczas korzystania ze sprzętu do ładowania. Węże lub przewody powinny być jak najkrótsze, aby zminimalizować ilość zawartego w nich czynnika chłodniczego.
- Butle należy trzymać w pozycji pionowej.
- Przed napełnieniem układu czynnikiem chłodniczym należy upewnić się, że jest on uziemiony.
- Oznacz system po zakończeniu ładowania (jeśli jeszcze tego nie zrobiono).
- Należy zachować szczególną ostrożność, aby nie przepełnić układu chłodniczego.

Przed ponownym naładowaniem układu należy przeprowadzić próbę ciśnieniową z OFN. Układ należy poddać próbie szczelności po zakończeniu ładowania, ale przed uruchomieniem. Przed opuszczeniem miejsca należy przeprowadzić następczą próbę szczelności.

2.7 WYCOFANIE Z EKSPLOATACJI

Przed wykonaniem tej procedury konieczne jest, aby technik był w pełni zaznajomiony ze sprzętem i wszystkimi jego szczegółami. Zaleca się, aby wszystkie czynniki chłodnicze były odzyskiwane w bezpieczny sposób. Przed wykonaniem zadania należy pobrać próbkę oleju i czynnika chłodniczego na wypadek, gdyby analiza była wymagana przed ponownym użyciem odzyskanego czynnika chłodniczego. Przed rozpoczęciem zadania konieczne jest zapewnienie zasilania elektrycznego.

- a) Zapoznaj się ze sprzętem i jego obsługą.
- b) Odizoluj system elektrycznie.

c) Przed przystąpieniem do procedury należy upewnić się, że: dostępny jest sprzęt mechaniczny do obsługi butli z czynnikiem chłodniczym, jeśli jest to wymagane; dostępny jest cały sprzęt ochrony osobistej i jest on prawidłowo używany; proces odzyskiwania jest cały czas nadzorowany przez kompetentną osobę; sprzęt do odzyskiwania i butle są zgodne z odpowiednimi normami.

d) Jeżeli to możliwe, należy wypompować czynnik chłodniczy z układu.

e) Jeżeli uzyskanie próżni nie jest możliwe, należy wykonać kolektor, który umożliwi usunięcie czynnika chłodniczego z różnych części układu.

f) Przed rozpoczęciem odzyskiwania upewnij się, że cylinder znajduje się na wadze.

g) Uruchom maszynę do odzyskiwania i postępuj zgodnie z instrukcją producenta.

h) Nie przepelniać butli. (Nie przekraczać 80% objętości cieczy).

i) Nie przekraczać maksymalnego ciśnienia roboczego cylindra, nawet chwilowo.

j) Po prawidłowym napełnieniu butli i zakończeniu procesu należy niezwłocznie usunąć butle i sprzęt z miejsca zdarzenia, a wszystkie zawory odcinające w sprzęcie są zamknięte.

k) Nie wolno ładować odzyskanego czynnika chłodniczego do innego układu chłodniczego, dopóki nie zostanie on wyczyszczony i sprawdzony.

2.8 ETYKIETOWANIE

Sprzęt powinien być oznaczony etykietą informującą, że został wycofany z eksploatacji i opróżniony z czynnika chłodniczego. Etykieta powinna być datowana i podpisana.

Upewnij się, że na sprzęcie znajdują się etykiety informujące, że urządzenie zawiera łatwopalny czynnik chłodniczy.

2.9 ODZYSKIWANIE

Podczas usuwania czynnika chłodniczego z układu, zarówno w celu serwisowania, jak i wycofania z eksploatacji, zaleca się bezpieczne usuwanie wszystkich czynników chłodniczych. Podczas transferu czynnika chłodniczego do cylindrów należy upewnić się, że używane są wyłącznie odpowiednie cylindry do odzyskiwania czynnika chłodniczego. Należy upewnić się, że dostępna jest odpowiednia liczba cylindrów do przechowywania całkowitego ładunku układu. Wszystkie cylindry, które mają być użyte, są przeznaczone do odzyskanego czynnika chłodniczego i oznaczone dla tego czynnika chłodniczego (tj. specjalne cylindry do odzyskiwania czynnika chłodniczego). Cylindry muszą być kompletne z zaworem bezpieczeństwa i powiązanymi zaworami odcinającymi w dobrym stanie technicznym. Puste cylindry do

odzyskiwania są ewakuowane i, jeśli to możliwe, chłodzone przed odzyskiem.

Sprzęt do odzyskiwania musi być w dobrym stanie technicznym, z zestawem instrukcji dotyczących sprzętu, który jest pod ręką, i musi być odpowiedni do odzyskiwania łatwopalnych czynników chłodniczych. Ponadto zestaw skalibrowanych wag musi być dostępny i w dobrym stanie technicznym. Węże muszą być kompletne z bezszczerlnymi złączami rozłączającymi i w dobrym stanie. Przed użyciem maszyny do odzyskiwania należy sprawdzić, czy jest ona w zadowalającym stanie technicznym, czy była prawidłowo konserwowana i czy wszystkie powiązane elementy elektryczne są uszczelnione, aby zapobiec zapłonowi w przypadku uwolnienia czynnika chłodniczego. W razie wątpliwości należy skonsultować się z producentem.

Odzyskany czynnik chłodniczy należy zwrócić dostawcy czynnika chłodniczego w odpowiednim cylindrze do odzysku, a także należy sporządzić stosowną Notę Przekazania Odpadów. Nie należy mieszać czynników chłodniczych w jednostkach odzysku, a zwłaszcza w cylindrach.

Jeśli sprężarki lub oleje sprężarkowe mają zostać usunięte, należy upewnić się, że zostały one ewakuowane do akceptowalnego poziomu, aby mieć pewność, że łatwopalny czynnik chłodniczy nie pozostanie w środku smarującym. Proces ewakuacji należy przeprowadzić przed zwróceniem sprężarki do dostawców. W celu przyspieszenia tego procesu należy zastosować wyłącznie ogrzewanie elektryczne korpusu sprężarki. Spuszczanie oleju z układu należy przeprowadzić w sposób bezpieczny.

Kompetencje personelu serwisowego Ogólne

W przypadku gdy naprawa dotyczy sprzętu zawierającego łatwopalne czynniki chłodnicze, wymagane jest dodatkowe szkolenie, oprócz standardowych procedur naprawczych.

W wielu krajach szkolenia te prowadzą krajowe organizacje szkoleniowe akredytowane do nauczania odpowiednich krajowych standardów kompetencyjnych, które mogą zostać określone w przepisach prawnych.

Uzyskane kompetencje powinny zostać udokumentowane certyfikatem.

Szkolenie

Szkolenie powinno obejmować następujące zagadnienia:

Informacje o potencjale wybuchowym łatwopalnych czynników chłodniczych, mające na celu pokazanie, że materiały łatwopalne mogą być niebezpieczne w przypadku nieostrożnego obchodzenia się z nimi.

Informacje o potencjalnych źródłach zapłonu, zwłaszcza tych nieoczywistych, takich jak zapalniczki, przełączniki światła, odkurzacze, grzejniki elektryczne.

Informacje na temat różnych koncepcji bezpieczeństwa:

Niewentylowane (patrz klauzula GG.2) Bezpieczeństwo urządzenia nie zależy od wentylacji obudowy. Wyłączenie urządzenia lub otwarcie obudowy nie ma znaczącego wpływu na bezpieczeństwo. Niemniej jednak istnieje możliwość, że wyciekający czynnik chłodniczy może gromadzić się wewnątrz obudowy, a atmosfera łatwopalna zostanie uwolniona po otwarciu obudowy.

Obudowa wentylowana (patrz klauzula GG.4) Bezpieczeństwo urządzenia zależy od wentylacji obudowy. Wyłączenie urządzenia lub otwarcie obudowy ma znaczący wpływ na bezpieczeństwo. Należy zadbać o zapewnienie odpowiedniej wentylacji przed.

Pomieszczenie wentylowane (patrz klauzula GG.5) Bezpieczeństwo urządzenia zależy od wentylacji pomieszczenia. Wyłączenie urządzenia lub otwarcie obudowy nie ma znaczącego wpływu na bezpieczeństwo. Wentylacja pomieszczenia nie może być wyłączana podczas procedur naprawczych. Informacje o koncepcji uszczelnionych komponentów i uszczelnionych obudów czynnika chłodniczego na zewnątrz. Należy uważać, aby spuszczonego czynnika chłodniczego nie spowodował żadnego zagrożenia. W razie wątpliwości jedna osoba powinna pilnować wylotu. Należy zachować szczególną ostrożność, aby spuszczonego czynnika chłodniczego nie przedostał się z powrotem do budynku.

- Opróżnij obwód chłodniczy.
- Przedmuchać obwód chłodniczy azotem przez 5 min.
- Ewakuuj się ponownie
- Napełnij azotem do ciśnienia atmosferycznego
- Na urządzeniu należy umieścić etykietę informującą o usunięciu czynnika chłodniczego.

Sprzedaż

- Zapewnij odpowiednią wentylację w miejscu pracy.
- Usuń czynnik chłodniczy. Jeśli odzysk nie jest wymagany przez przepisy krajowe, spuść czynnik chłodniczy na zewnątrz. Uważaj, aby spuszczonego czynnika chłodniczego nie spowodował żadnego zagrożenia. W razie wątpliwości jedna osoba powinna pilnować wylotu. Uważaj szczególnie, aby spuszczonego czynnika chłodniczego nie przedostał się z powrotem do budynku.
- Opróżnij obwód chłodniczy.
- ·Przepłucz obwód chłodniczy azotem przez 5 min.
- Ewakuuj się ponownie.
- Wyłącz sprężarkę i spuść olej.

Transport, znakowanie i przechowywanie urządzeń, w których stosuje się łatwopalne czynniki

chłodnicze Transport urządzeń zawierających łatwopalne czynniki chłodnicze

Należy zwrócić uwagę na fakt, że mogą istnieć dodatkowe przepisy transportowe dotyczące sprzętu zawierającego gaz łatwopalny. Maksymalna liczba sztuk sprzętu lub konfiguracja sprzętu, które mogą być transportowane razem, zostanie określona przez obowiązujące przepisy transportowe.

Oznakowanie urządzeń za pomocą znaków

Znaki dotyczące podobnych urządzeń używanych w miejscu pracy są na ogół regulowane lokalnymi przepisami i określają minimalne wymagania dotyczące oznaczania miejsc pracy pod kątem bezpieczeństwa i/lub higieny pracy.

Należy zadbać o utrzymanie wszystkich wymaganych znaków, a pracodawcy powinni zapewnić pracownikom odpowiednie i wystarczające instrukcje oraz szkolenia dotyczące znaczenia właściwych znaków bezpieczeństwa i działań, które należy podjąć w związku z tymi znakami.

Skuteczność znaków nie powinna być zmniejszona przez zbyt wiele znaków umieszczonych razem. Wszelkie użyte piktogramy powinny być tak proste, jak to możliwe i zawierać tylko niezbędne szczegóły.

Utylizacja sprzętu wykorzystującego łatwopalne czynniki chłodnicze Patrz przepisy krajowe.

Przechowywanie sprzętu/urządzeń

Przechowywanie sprzętu powinno odbywać się zgodnie z instrukcją producenta. Przechowywanie zapakowanego (niesprzedanego) sprzętu

Zabezpieczenie opakowania magazynowego powinno być tak skonstruowane, aby mechaniczne uszkodzenie sprzętu wewnątrz opakowania nie spowodowało wycieku czynnika chłodniczego.

Maksymalna liczba sztuk sprzętu, które można przechowywać razem, będzie określona w przepisach lokalnych.

2. Nazwa części

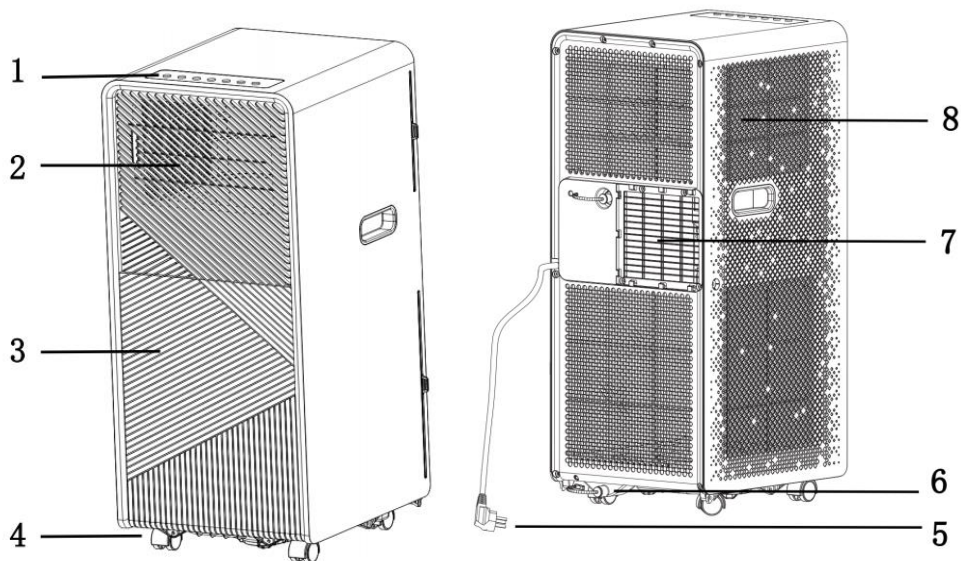



Fig.1

1	Panel sterowania	5	Przewód zasilający
2	Żaluzja	6	Dolny gumowy korek spustowy
3	Panel przedni	7	Wylot powietrza
4	Rolka	8	Wlot powietrza

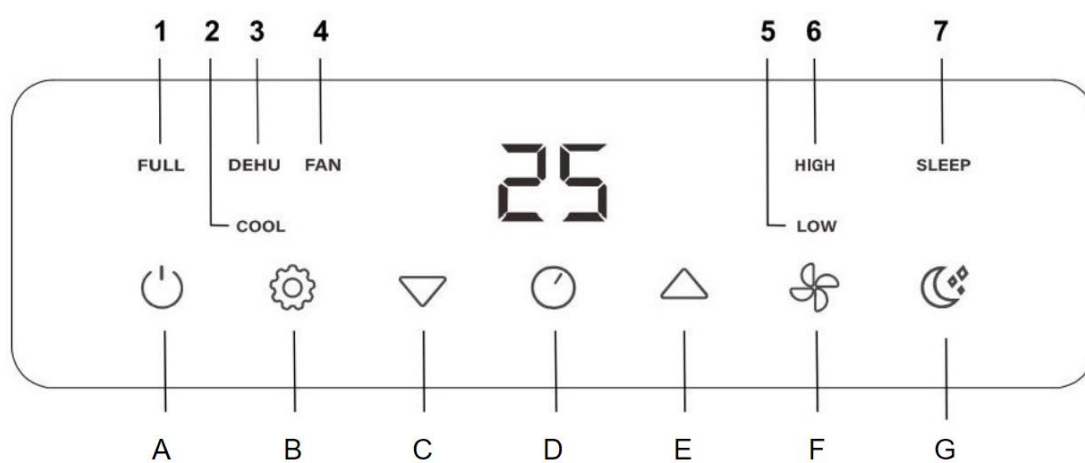
3. Akcesoria

Część	Opis	Ilość
	Wąż wydechowy	1
	Złącze okienne	1
	Adapter obudowy	1
	Pilot zdalnego sterowania LCD	1

Po rozpakowaniu należy sprawdzić, czy w/w akcesoria są dołączone i zapoznać się z ich przeznaczeniem we wprowadzeniu do instalacji w niniejszej instrukcji.

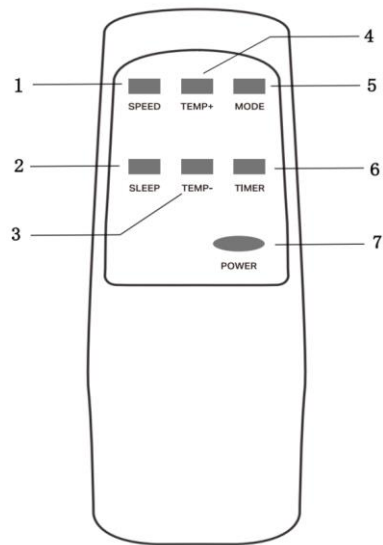
4. Wygląd i funkcje panelu sterowania

Model wyłącznie chłodzący



A	Włączanie/wyłączanie zasilania	1	Zbiornik pełen
B	Tryb pracy	2	Chłodzenie
C	Temperatura w dół	3	Osuszanie
D	Włączanie/wyłączanie timera	4	Wentylator
E	Temperatura w górę	5	Niska prędkość wentylatora
F	Prędkość wentylatora	6	Wysoka prędkość wentylatora
G	Tryb uśpienia	7	Tryb Sleep

5. Wygląd i funkcje pilota zdalnego sterowania



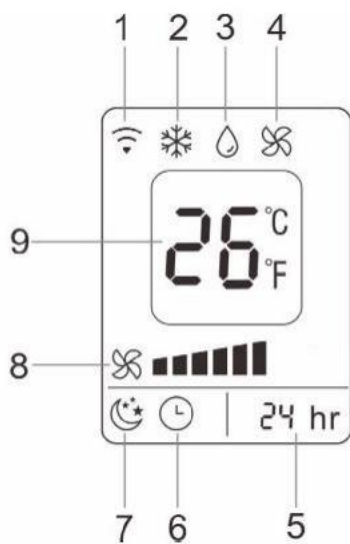
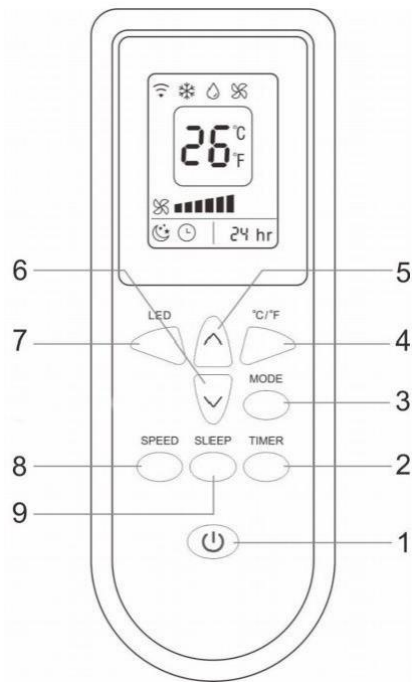
1	Włączanie/wyłączanie zasilania
2	Włączanie/wyłączanie timera
3	Tryb pracy
4	Temperatura w dół
5	Temperatura w górę
6	Prędkość wentylatora
7	Tryb uśpienia

Uwagi:

- Nie upuszczaj pilota.
- Nie należy umieszczać pilota w miejscu narażonym na bezpośrednie działanie promieni słonecznych.

Pilot zdalnego sterowania z wyświetlaczem LCD tylko do chłodzenia (do niektórych modeli)

1	Włączanie/wyłączanie zasilania
2	Włączanie/wyłączanie timera
3	Tryb pracy
4	Selektor °C/F
5	Temperatura w górę



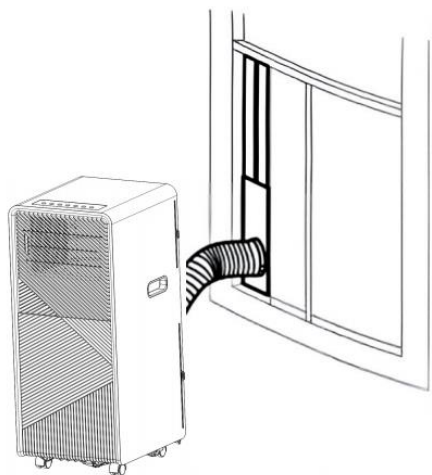
6	Temperatura w dół
7	Wyświetlacz LED
8	Prędkość wentylatora
9	Tryb uśpienia

1	Sygnal odbiornika
2	Chłodzenie
3	Osuszanie
4	Wentylator
5	Chronometraż
6	Włączanie/wyłączenie timera
7	Tryb uśpienia
8	Prędkość wentylatora
9	Wyświetlacz temperatury

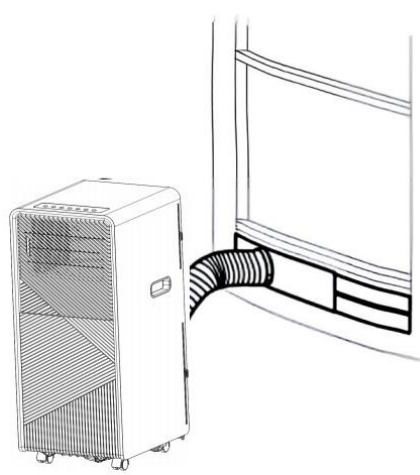
6. Wprowadzenie

Przed rozpoczęciem operacji w tej sekcji:

- 1) Znajdź miejsce, w którym w pobliżu znajduje się źródło zasilania.
- 2) Jak pokazano na rys. 2 i 3, zamontuj wąż wydechowy i wyreguluj okno dobrze się ustaw.



Figa.2



Figa.3

- 3) Jak pokazano w Rys.9, podłącz dobrze wąż spustowy (tylko w przypadku korzystania z modelu grzewczego);
- 4) Podłącz przewód zasilający do uziemionego gniazdka AC220~240V/50Hz;
- 5) Naciśnij przycisk POWER, aby włączyć klimatyzator.

Przed użyciem Uwaga:

1. Zakres temperatur pracy

	Maksymalne chłodzenie	Minimalne chłodzenie
DB/WB(°C)	35/24	18/12

	Maksymalne ogrzewanie	Minimalne ogrzewanie
DB/WB(°C)	27/---	7/---

Sprawdź, czy wąż wydechowy został prawidłowo zamontowany. Środki ostrożności dotyczące operacji chłodzenia i osuszania:

- Podczas korzystania z funkcji chłodzenia i osuszania należy zachować odstęp co najmniej 3 minut pomiędzy każdym włączeniem funkcji POWER.

Zasilacz spełnia wymagania.

Gniazdo jest przeznaczone do zasilania prądem zmiennym.

Nie dziel tego samego gniazdką z innymi urządzeniami.

Zasilanie: AC115V, 60Hz.

2. Operacja chłodzenia

Naciskaj przycisk „Mode”, aż pojawi się ikona „Cool”.

Naciśnij przycisk „▲” lub „▼”, aby wybrać żądaną temperaturę w pomieszczeniu. (16°C-31°C).

Naciśnij przycisk „Prędkość wentylatora”, aby wybrać prędkość wiatru.

3. Operacja osuszania

Naciskaj przycisk „Mode”, aż pojawi się ikona „Dehumidify”.

Automatycznie ustaw wybraną temperaturę na aktualną temperaturę pokojową minus 2°C. (16°C-31°C) Automatycznie ustaw silnik wentylatora na NISKĄ prędkość wiatru.

4. Działanie wentylatora

Naciskaj przycisk „Mode”, aż pojawi się ikona „Fan”. Naciśnij przycisk „Fan Speed”, aby wybrać prędkość wiatru.

5. Praca w trybie grzania (funkcja ta nie jest dostępna w przypadku jednostki zimnej-pojedynczej)

Naciskaj przycisk „Mode”, aż pojawi się ikona „Heat”.

Naciśnij przycisk „▲” lub „▼”, aby wybrać żądaną temperaturę w pomieszczeniu. (16°C-31°C)

Naciśnij przycisk „Prędkość wentylatora”, aby wybrać prędkość nawiewu.

6. Działanie timera

Ustawienia TimerON:

Gdy klimatyzator jest WYŁĄCZONY, naciśnij przycisk „Timer” i wybierz żądany czas WŁĄCZENIA za pomocą przycisków ustawiania temperatury i czasu.

„Preset ON Time” wyświetla się na panelu operacyjnym. Czas ON można regulować w dowolnym momencie w zakresie 0-24 godzin.

Naciśnij przycisk „Timer” ponownie, aby potwierdzić. Kontrolka Timera włączy się.

Aby dezaktywować funkcję timera, naciśnij przycisk „Timer”, aż kontrolka timera zgaśnie.

Ustawienie timera WYŁĄCZENIA:

Gdy klimatyzator jest WŁĄCZONY, naciśnij przycisk „Timer” i wybierz żądany czas WYŁĄCZENIA za pomocą przycisków ustawiania temperatury i czasu.

„Preset OFF Time” wyświetla się na panelu operacyjnym. Czas OFF można regulować w dowolnym momencie w zakresie 0-24 godzin.

Naciśnij przycisk „Timer” ponownie, aby potwierdzić. Kontrolka Timera włączy się.

Aby dezaktywować funkcję timera, naciśnij przycisk „Timer”, aż kontrolka timera zgaśnie.

7. Tryb UŚPIENIA

- W trybie chłodzenia naciśnij przycisk SLEEP, aby ustawić temperaturę. Zwiększa się o 1°C po godzinie i maksymalnie o 2°C po 2 godzinach.
- W trybie ogrzewania naciśnij przycisk SLEEP, aby ustawić temperaturę. Po godzinie temperatura spadnie o 1°C, a po 2 godzinach maksymalnie o 2°C.
- Aby anulować ustawienie, naciśnij ponownie przycisk SLEEP.

8. Odwodnienie wodne

Funkcja alarmu pełnego zbiornika wodnego

Wewnętrzna tacka na wodę w klimatyzatorze ma jeden wyłącznik bezpieczeństwa poziomu wody, który kontroluje poziom wody. Gdy poziom wody osiągnie oczekiwaną wysokość, zapala się wskaźnik zapełnienia zbiornika. Gdy woda jest pełna, usuń gumową blokadę z otworu odpływowego na spodzie urządzenia i spuść całą wodę na zewnątrz.

Ciągły drenaż

Jeżeli planujesz nieużywać urządzenia przez dłuższy czas, usuń gumową zatyczkę z otworu odpływowego znajdującego się na spodzie urządzenia i wylej całą wodę na zewnątrz.

Można używać ciągłego odwodnienia za pomocą węża odpływowego podłączonego do dolnego

otworu odpływowego, gdy urządzenie pracuje w trybie OGRZEWANIA.

Ciągły drenaż nie musi być stosowany, gdy urządzenie pracuje w trybie COOL lub DEHUMIDIFY. Urządzenie może automatycznie odparowywać wodę kondensacyjną za pomocą silnika rozpryskowego. Upewnij się, że otwory drenażowe są dobrze zatkane.

Jeśli silnik przeciwbryzgowy jest uszkodzony, można użyć ciągłego odwodnienia. Aby podłączyć wąż spustowy do dolnego otworu spustowego (rys. 9), urządzenie może również działać prawidłowo.

Jeśli silnik rozpryskowy jest uszkodzony, można również użyć przerywanego odpływu. W takim przypadku, gdy zaświeci się wskaźnik pełnego zbiornika wody, podłącz wąż spustowy do dolnego otworu odpływowego, a cała woda w zbiorniku zostanie odprowadzona na zewnątrz. Urządzenie może również działać prawidłowo.

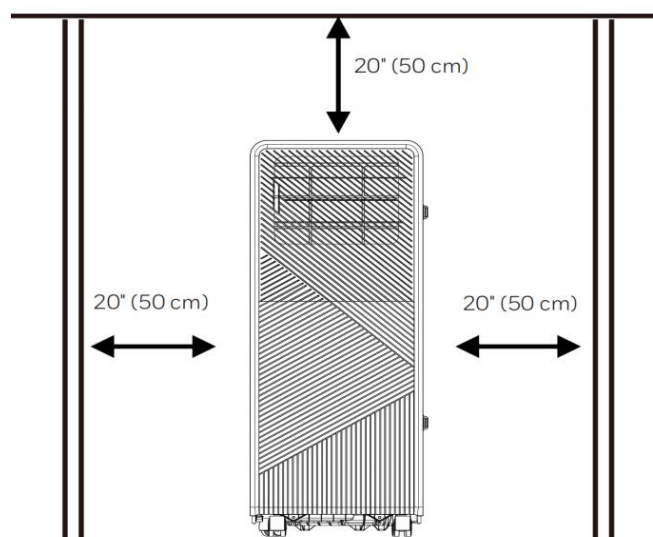
9. Funkcja WIFI (dla niektórych modeli)

- Naciśnij i przytrzymaj przycisk SPEED przez 5 sekund, aby przejść do trybu ustawień fabrycznych Wi-Fi;
- Gdy wskaźnik WIFI miga szybko, urządzenie znajduje się w trybie WIFI EZ; gdy miga wolno, urządzenie znajduje się w trybie WIFIAP;
- W przypadku urządzeń combo Wi-Fi i Bluetooth włącz Bluetooth i lokalizację oraz zezwól aplikacji na dostęp do Twojej lokalizacji. Wymagane jest również uprawnienie Bluetooth. Urządzenia combo Wi-Fi i Bluetooth mogą zostać automatycznie wykryte. Możesz też wybrać „Przenośny klimatyzator (BLE+Wi-Fi)” w aplikacji. Następnie stuknij „Tryb Wi-Fi” w prawym górnym rogu i wybierz „Bluetooth”;
- Możesz obsługiwać wszystkie funkcje klimatyzatora za pomocą aplikacji w telefonie komórkowym z połączeniem Wi-Fi.

7. Objaśnienia dotyczące instalacji

1. Objaśnienia dotyczące instalacji:

- W płaskim i pustym miejscu dookoła należy zainstalować klimatyzator usuwalny. Nie należy blokować wylotu powietrza, a wymagana odległość wokół powinna wynosić co najmniej 50 cm. (Patrz rys. 4)
- Nie należy instalować w miejscach wilgotnych, np. w pralni.
- Okablowanie gniazdek powinno być zgodne z lokalnymi wymogami bezpieczeństwa elektrycznego.

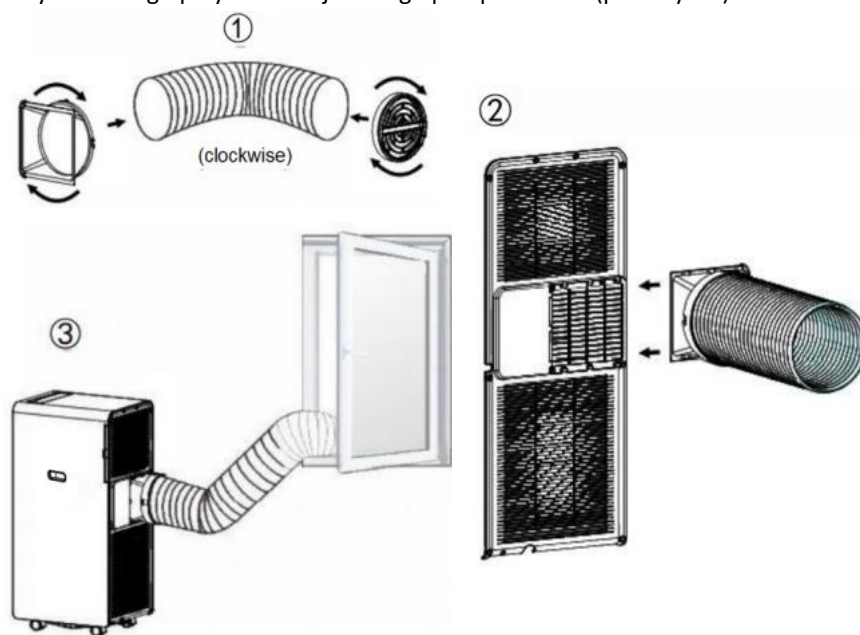


Figa.4

2. Wprowadzenie do montażu przewodu wydechowego

A) Instalacja tymczasowa

1. Przykręć adapter obudowy i łącznik okna do końców węża wydechowego.
2. Włóż zacisk mocujący adaptera obudowy w otwory z tyłu klimatyzatora.
3. Drugi koniec węża wydechowego przyłóż do najbliższego parapetu okna (patrz rys. 5).

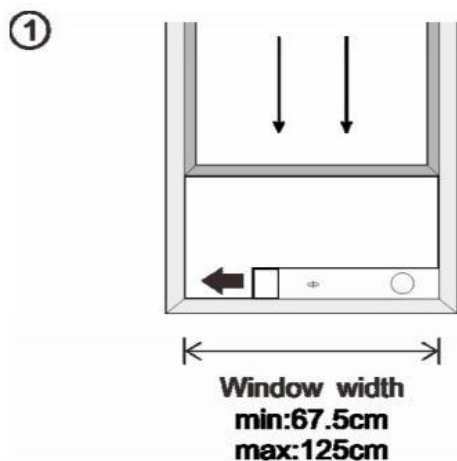


Figa.5

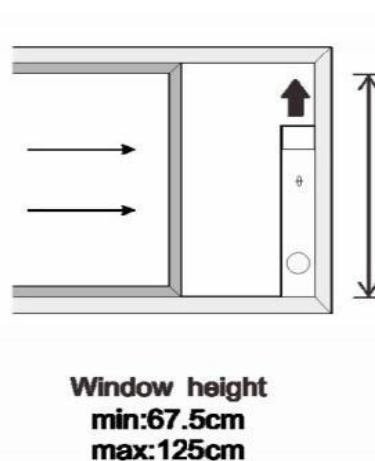
B) Montaż zestawu okiennego

Sposób instalacji zestawu przesuwanych okien jest najczęściej „poziomy” lub „pionowy”. Jak pokazano na rys. 6 i rys. 7, sprawdź minimalny i maksymalny rozmiar okna przed instalacją.

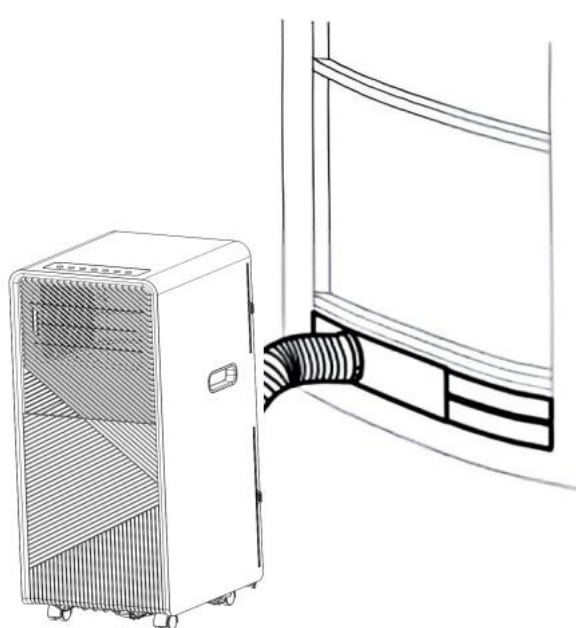
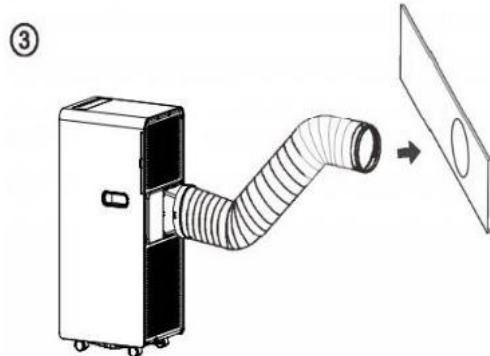
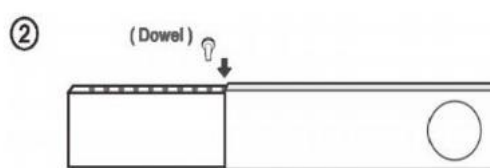
1. Zamontuj zestaw okienny na oknie (rys.6, rys.7);
2. Dopasuj długość zestawu przesuwanego okna do szerokości lub wysokości okna i zamocuj go za pomocą kołka;
3. Włóż przyłącze okienne węża do otworu zestawu okiennego (rys.8).



Figa.6



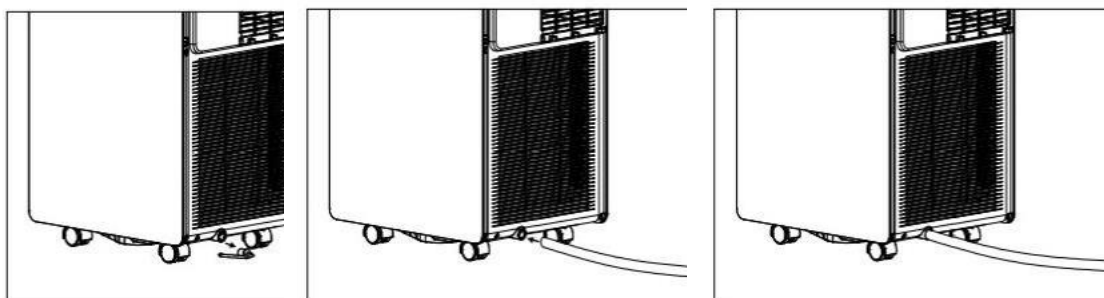
Figa.7



Figa.8

Funkcja alarmu pełnego zbiornika wodnego

Wewnętrzna tacka na wodę w klimatyzatorze ma jeden wyłącznik bezpieczeństwa poziomu wody, który kontroluje poziom wody. Gdy poziom wody osiągnie oczekiwaną wysokość, zapala się lampka kontrolna pełnego zbiornika wody. (Jeśli silnik przeciwbryzgowy jest uszkodzony, gdy zbiornik wody jest pełny, usuń gumową blokadę na spodzie urządzenia, a cała woda wypłynie na zewnątrz.)

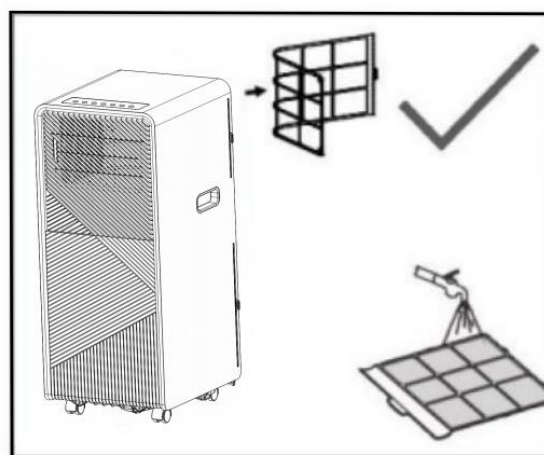
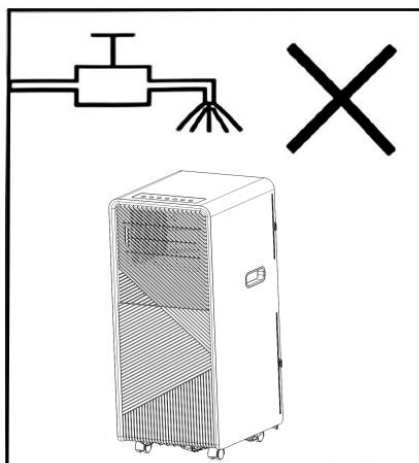


Figa.9

8. Objaśnienia dotyczące konserwacji

Deklaracja:

- 1) Przed przystąpieniem do czyszczenia należy odłączyć urządzenie od gniazdka elektrycznego;
- 2) Do czyszczenia urządzenia nie należy używać benzyny ani innych środków chemicznych;
- 3) Nie myj urządzenia bezpośrednio;
- 4) Jeśli klimatyzator jest uszkodzony, skontaktuj się ze sprzedawcą lub warsztatem naprawczym.



1. Filtr powietrza

- Jeśli filtr powietrza zostanie zapchany kurzem/brudem, należy go czyścić raz na dwa tygodnie.

➤ Wysiadanie

Otwórz kratkę wlotu powietrza i wyjmij filtr powietrza.

➤ Czyszczenie

Wyczyść filtr powietrza łagodnym detergentem w letniej wodzie (40 °C), a następnie wysusz go w cieniu.

➤ Montowanie

Umieściwszy filtr powietrza w kratce wlotowej, wymień elementy w takim stanie, w jakim były.

2. Wyczyść powierzchnię klimatyzatora

Najpierw oczyść powierzchnię neutralnym detergentem i wilgotną szmatką, a następnie wytrzyj ją suchą szmatką.

9. Rozwiązywanie problemów

Kłopoty	Możliwe przyczyny	Sugerowane środki zaradcze
1. Urządzenie nie uruchamia się po naciśnięciu przycisku włączania/wyłączania	Miga kontrolka pełnego zbiornika na wodę, a tacka na wodę jest pełny.	Wylej wodę z tacki na wodę.
	Temperatura w pomieszczeniu jest wyższa niż ustawiona temperatura. (Tryb ogrzewania elektrycznego)	Zresetuj temperaturę.
	Temperatura w pomieszczeniu jest niższa niż ustawienie temperatura. (Tryb chłodzenia)	Zresetuj temperaturę.
2. Nie jest wystarczająco wydajny	Drzwi lub okna nie są zamknięte.	Sprawdź, czy wszystkie okna i drzwi są zamknięte.
	Istnieją źródła ciepła w pokoju.	Jeśli to możliwe, usuń źródła ciepła
	Wąż powietrza wylotowego nie jest	Podłącz lub wyczyść wąż powietrza wylotowego.

	połączony lub zablokowany.	
	Ustawienie temperatury jest zbyt wysoki.	Zresetuj temperaturę.
	Wlot powietrza jest zablokowany.	Wyczyść wlot powietrza.
3. Hałaśliwy	Podłoże nie jest równe lub nie jest wystarczająco płaskie.	Umieść urządzenie na płaskiej powierzchni, jeśli to możliwe, na równym terenie.
	Dźwięk pochodzi z przepływu czynnika chłodniczego wewnątrz klimatyzatora.	To jest normalne.
4. Kod E0	Awaria czujnika temperatury w pomieszczeniu.	Wymień czujnik temperatury pokojowej (urządzenie może pracować również bez wymiany).
5. Kod E1	Temperatura skraplacza czujnik jest uszkodzony.	Wymień skraplacz czujnik temperatury.
6. Kod E2	Tacka na wodę jest pełna podczas chłodzenia	Zdejmij gumowy korek i wylej wodę.
7. Kod E3	Temperatura parownika czujnik jest uszkodzony.	Wymień parownik czujnik temperatury
8. Kod E4	Tacka na wodę jest pełna podczas podgrzewania	Proszę opróżnić tackę na wodę.

Uwaga: Rzeczywiste produkty mogą wyglądać inaczej.

OCHRONA ŚRODOWISKA

Dbaj o czystość i środowisko. Zalecamy segregację odpadów poopakowaniowych.



Oznaczenie wskazuje na konieczność selektywnego zbierania zużytego sprzętu elektrycznego i elektronicznego, wyrobów tak oznaczonych nie można wyrzucać do zwykłych śmieci razem z innymi odpadami. Wyroby takie mogą być szkodliwe dla środowiska naturalnego i zdrowia ludzkiego, wymagają specjalnej formy przetwarzania, recyklingu, odzysku i unieszkodliwiania. Zużyty sprzęt może zostać również oddany do sprzedawcy w przypadku zakupu nowego wyrobu. Przed wyrzuceniem wyrobu, który został wycofany z eksploatacji, należy skontaktować się ze sprzedawcą, producentem, lub zastosować się do wytycznych organizacji zajmujących się oczyszczaniem lub ochroną środowiska w Twoim regionie.

Powyższe zasady dotyczą obszaru UE.

Firma VOLTENO Sp. z o. o. nie ponosi odpowiedzialności za szkody wynikłe na skutek nieprawidłowego podłączenia, montażu lub zastosowania nieodpowiedniego źródła światła.

WARUNKI GWARANCJI

1. VOLTENO Sp. z o.o. udziela pisemnej gwarancji co do jakości sprzedanego urządzenia.
2. Gwarancja zostaje udzielona na okres 24 m-cy licząc od daty zakupu danego towaru, wpisanej na karcie gwarancyjnej.
3. Gwarancja obejmuje wyłącznie uszkodzenia powstałe w okresie obowiązywania gwarancji, które powstały wskutek ujawnienia się ukrytych wad materiałowych, nieprawidłowości montażu lub też nieprawidłowości spowodowanych złą technologią wykonania.
4. W przypadku wystąpienia w/w wad VOLTENO Sp. z o.o. zobowiązuje się do bezpłatnej naprawy danego urządzenia we własnym wyspecjalizowanym punkcie serwisowym. Prosimy o kontakt mailowy serwis@volteno.pl
5. **Niniejsza gwarancja nie wyłącza, nie ogranicza ani nie zawiesza uprawnień kupującego wynikających z niezgodności towaru z umową.**
6. Termin realizacji roszczenia z gwarancji wynosi 14 dni od momentu przyjęcia urządzenia i może ulec wydłużeniu z powodów niezależnych od VOLTENO Sp. z o.o.

Gwarancja nie obejmuje:

1. Elementów materiałów, które ulegają zużyciu eksploatacyjnemu.
2. Regulacji, czyszczenia, smarowania, wymianie elementów, materiałów ulegających zużyciu eksploatacyjnemu.
3. Uszkodzeń będących wynikiem nieprawidłowego użytkowania, konserwacji lub przechowywania.
4. Uszkodzeń mechanicznych, termicznych, chemicznych spowodowanych siłami i czynnikami zewnętrznymi.
5. Uszkodzeń będących skutkiem uprzednio zaistniałej i nieusuniętej usterki.
6. Uszkodzeń powstałych w wyniku montażu niewłaściwych części lub osprzętu, stosowania niewłaściwych środków konserwujących lub stosowania nieodpowiednich środków chemicznych.
7. W przypadku lamp gwarancja nie obejmuje także: żarówek, żarników itp.

3. Gwarancja traci ważność w wypadku:

1. Stwierdzenia przez punkt serwisowy VOLTENO Sp. z o.o. przeróbek, ingerencji lub zmian konstrukcyjnych dokonanych przez osoby nieuprawnione.
2. Stwierdzenia przez punkt serwisowy VOLTENO Sp. z o.o. ingerencji wewnątrz urządzenia przez osoby nieuprawnione.



IMPORTER

VOLTENO SP. Z O.O.

ul. Leszno 40

06-300 Przasnysz

Tel: + 48 29 771 20 00

Fax: + 48 29 752 22 33