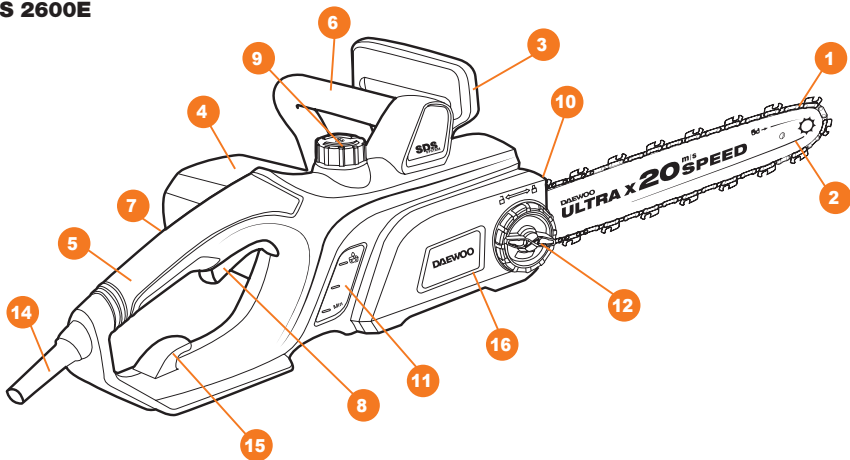


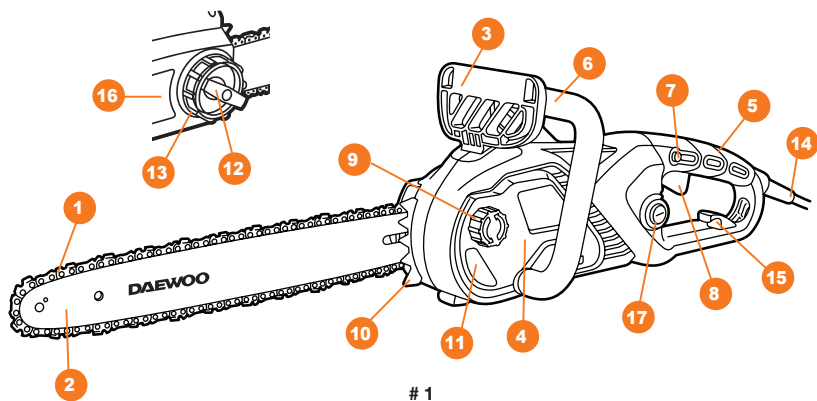
**PILARKA ELEKTRYCZNA (PL)**  
**ELEKTRISKIE ĶĒDES ZĀĢI (LV)**  
**ELEKTRINIS GRANDININIS PJŪKLAS (LT)**  
**ELEKTRILINE KETTTSAAG (EE)**

DACS **2600E** / DACS **2700E**

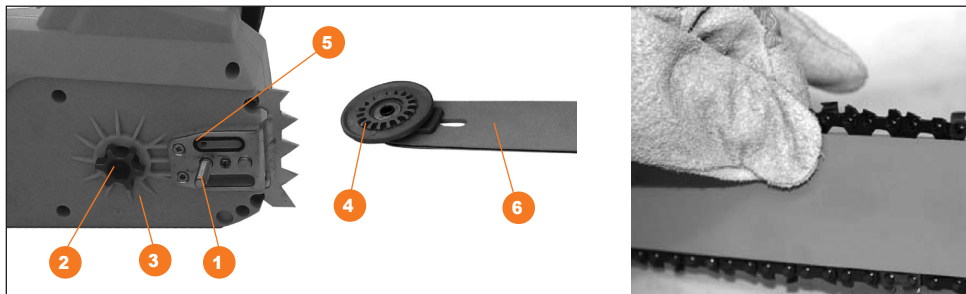
**DACS 2600E**



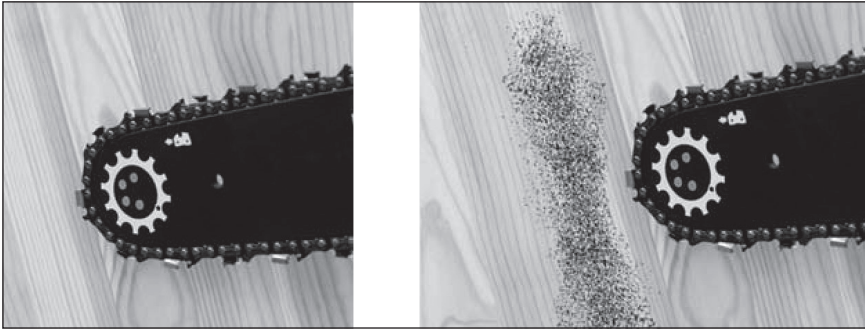
**DACS 2700E**



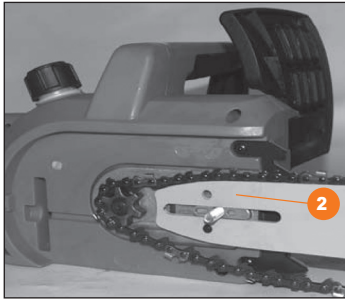
# 1



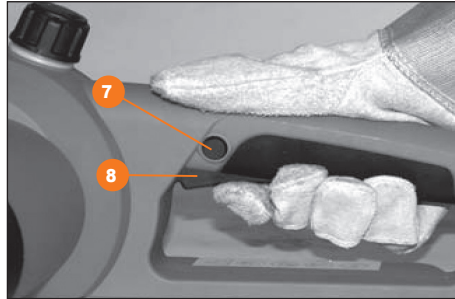
# 2



# 3



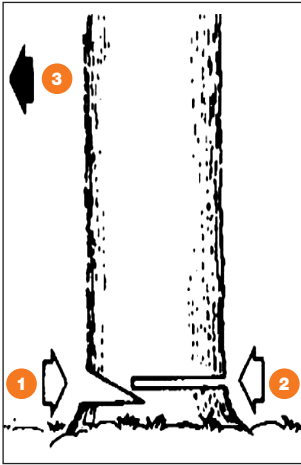
# 4



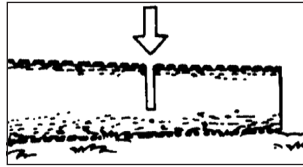
# 5

<p>1</p>	<p>2</p>	<p>3</p>	<p>4</p>	<p>5</p>	<p>6</p>
<p>91P</p>	<p>5/32"</p>	<p>30°</p>	<p>10°</p>	<p>80°</p>	<p>0.025"</p>
<p>10</p>		<p>11</p>			

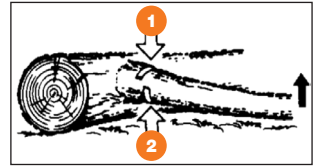
Tab. 1



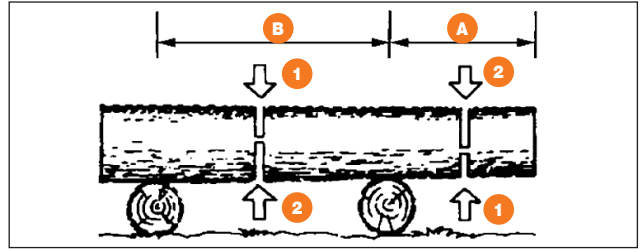
# 6



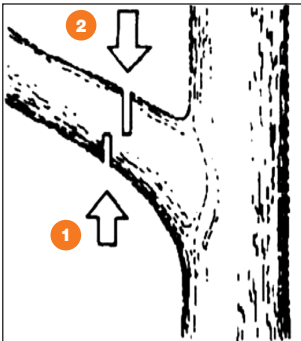
# 7



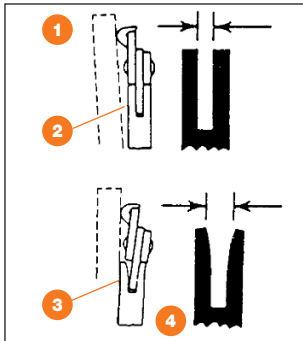
# 9



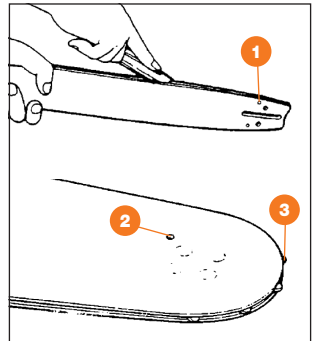
# 8



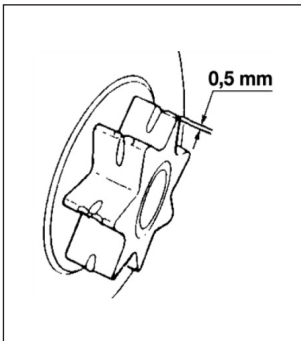
# 10



# 11



# 12



# 13

## SPIS TREŚCI

---

Opis produktu	2
Wyposażenie	2
Dane techniczne	2
Wygląd ogólny i elementy składowe	2
Informacje dotyczące bezpieczeństwa	3
Naklejki ostrzegawcze	3
Montaż	3
Użytkowanie urządzenia	5
Konserwacja	7
Rozwiązywanie problemów	9
Utylizacja	11
Deklaracja zgodności WE	11
Gwarancja	12

Dziękujemy za zaufanie i zakup sprzętu firmy **DAEWOO**. Mamy nadzieję, że dzięki urządzeniom **DAEWOO** Państwa praca będzie wygodna i bezpieczna. Opieramy się na najnowszych technologiach i aktualnych trendach we wzornictwie, opracowując i wytwarzając produkty wysokiej jakości, które spełniają rygorystyczne wymagania ochrony środowiska i najśmielsze oczekiwania naszych klientów. Zapraszamy do zapoznania się z pełną ofertą produktów **DAEWOO** na naszej stronie internetowej [www.daewoo-power.com](http://www.daewoo-power.com). Mamy nadzieję, że w przyszłości zdecydują się Państwo powierzyć opiekę nad swoim ogrodem, domem i samochodem całkowicie firmie **DAEWOO**.

Zwracamy Państwa uwagę na fakt, że przed rozpoczęciem użytkowania urządzenia należy dokładnie zapoznać się z instrukcją obsługi. Pomoże to zapobiec ewentualnym zranieniom i uszkodzeniu sprzętu. W przypadku pojawienia się nietypowych sytuacji prosimy skorzystać ze wskazówek znajdujących się na końcu danej instrukcji. Ewentualne pytania powstałe po przeczytaniu instrukcji obsługi prosimy kierować do naszych fachowców, korzystając z danych kontaktowych na stronie internetowej firmy [www.daewoo-power.com](http://www.daewoo-power.com).

Jesteśmy zawsze otwarci na dialog i chętnie przyjmujemy wszelkie opinie i sugestie! Zachęcamy do pozostawiania komentarzy na temat naszych produktów w zakładce „Opinie” na naszej stronie internetowej [www.daewoo-power.com](http://www.daewoo-power.com). Mogą Państwo także przysyłać pytania i prośby za pomocą formularza kontaktowego na stronie internetowej [www.daewoo-power.com](http://www.daewoo-power.com).

Producent zastrzega sobie prawo do wprowadzania zmian w konstrukcji, wyglądzie oraz wyposażeniu produktów. Rysunki znajdujące się w danej instrukcji obsługi są schematyczne i mogą nie być zgodne z rzeczywistym wyglądem i napisami na produkcie.

Przedruk lub innego rodzaju powielanie dokumentacji sprzętu **DAEWOO** dopuszczalne jest tylko za wyraźną zgodą firmy **DAEWOO POWER PRODUCTS** sp. z o.o.

**Aktualne adresy punktów serwisowych DAEWOO można znaleźć na stronie internetowej [www.daewoo-power.com](http://www.daewoo-power.com).**

## OPIS PRODUKTU

Pilarki elektryczne **DAEWOO** doskonale sprawdzą się podczas wszelkiego rodzaju prac przydomowych. Zostały ergonomicznie zaprojektowane i w pełni odpowiadają europejskim normom bezpieczeństwa. Nadają się wyłącznie do pracy z materiałami drewnianymi. Świetnie poradzą sobie z cięciem pni, belek i przycinaniem gałęzi.

## WYPOSAŻENIE\*

### W skład zestawu wchodzi:

Pilarka	1 szt.	Łańcuch	1 szt.
Prowadnica	1 szt.	Instrukcja obsługi	1 szt.
Ośłona prowadnicy	1 szt.	Karta gwarancyjna	1 szt.

Producent może uzupełniać zestaw o dodatkowe akcesoria.  
Szukaj informacji na opakowaniu.

## WYGLĄD OGÓLNY I ELEMENTY SKŁADOWE

- |                                       |  |
|---------------------------------------|--|
| 1 Łańcuch tnący.                      | 10 Metalowa ostroga zębata.                        |
| 2 Prowadnica.                         | 11 Wskaźnik poziomu oleju.                         |
| 3 Hamulec łańcucha i tarcza ochronna. | 12 Pokrętło mocowania mechanizmu naciągu łańcucha. |
| 4 Silnik elektryczny DAEWOO.          | 13 Mechanizm regulacji naciągu łańcucha.           |
| 5 Tylny uchwyt.                       | 14 Przewód zasilający.                             |
| 6 Przedni uchwyt.                     | 15 Zaczep mocowania przewodu zasilającego.         |
| 7 Blokada dźwigni gazu.               | 16 Pokrywa ochronna.                               |
| 8 Dźwignia gazu.                      | 17 Szczotki węglowe silnika elektrycznego.         |
| 9 Korek zbiornika oleju.              |  |

## DANE TECHNICZNE

Model	DACS 2600E	DACS 2700E
Moc, W	2400	2500
Napięcie/częstotliwość, V/Hz	230 / 50	230 / 50
Typ silnika	elektryczny	elektryczny
Producent silnika	DAEWOO	DAEWOO
Długość prowadnicy, cm/cal	40 / 16"	45 / 18"
Producent łańcucha	DAEWOO	DAEWOO
Podziałka łańcucha, cal	3 / 8"	3 / 8"
Grubość ogniwa, mm	1.3	1.27
Ilość ogniw, szt.	57	62
Ilość ogniw tnących, szt.	29	31
Pojemność zbiornika oleju, l	0.23	0.25
Waga, kg	4.5	5.4

## INFORMACJE DOTYCZĄCE BEZPIECZEŃSTWA

- Przed rozpoczęciem eksploatacji urządzenia prosimy o dokładne przeczytanie niniejszej instrukcji obsługi. Użytkowanie urządzenia bez wcześniejszego zapoznania się z daną instrukcją zagraża Państwu bezpieczeństwu, a także może spowodować uszkodzenie sprzętu.
- Przed pierwszym użyciem pilarki operator powinien wiedzieć, jak natychmiastowo zatrzymać zespoły robocze pilarki.
- Zabrania się pracować z pilarką po zażyciu leków, spożyciu alkoholu lub narkotyków, które mogą negatywnie wpłynąć na reakcję operatora.
- Pilarka elektryczna **DAEWOO** przeznaczona jest wyłącznie do cięcia materiałów drewnianych. Cięcie innych materiałów może spowodować uszkodzenie pilarki lub obrażenia ciała.
- Należy uwzględnić, że operator lub użytkownik ponosi odpowiedzialność za ewentualne nieszczęśliwe wypadki lub spowodowanie zagrożenia dla życia innych ludzi i ich mienia.
- Nie wolno używać pilarki, jeśli w pobliżu znajdują się inne osoby, zwłaszcza dzieci lub zwierzęta. Zanim rozpoczniesz pracę, upewnij się, że w odległości mniejszej niż 10 m od strefy pracy nie ma osób postronnych.
- Pilarka elektryczna **DAEWOO** spełnia wymagania obowiązujących europejskich norm i przepisów bezpieczeństwa i higieny pracy. Ze względów bezpieczeństwa zabrania się wprowadzania jakichkolwiek modyfikacji w konstrukcji urządzenia.
- Należy zwrócić szczególną uwagę na następujące środki bezpieczeństwa:
- Nie używaj urządzenia w czasie deszczu lub w warunkach podwyższonej wilgotności. Nie dotykaj urządzenia mokrymi rękoma.
- Podczas eksploatacji urządzenia zawsze miej założone wytrzymałe obuwie na antypoślizgowej podeszwie oraz długie spodnie. Niedopuszczalna jest praca z urządzeniem bez obuwia lub w sandałach. Zaleca się stosować antywibracyjne rękawiczki.

## NAKLEJKI OSTRZEGAWCZE

Należy uważnie zapoznać się ze znaczeniem symboli informacyjnych. Stosowanie się do nich ułatwi twoją pracę i uczyni ją bezpieczną.



### Uwaga!

Przed uruchomieniem przeczytaj instrukcję obsługi.



### Uwaga!

Niebezpieczeństwo.



### Uwaga!

W razie uszkodzenia przewodu zasilającego wyciągnij wtyczkę z gniazdka.



Trzymaj pilarkę obiema rękami.



Chroń urządzenie przed deszczem.



Przed uruchomieniem urządzenia załóż kask, okulary ochronne i ochraniacze na uszy.

## MONTAŻ

### UWAGA!

Przed montażem prowadnicy i łańcucha odłącz pilarkę od sieci elektrycznej.

## MONTAŻ ŁAŃCUCHA

1. Ustaw hamulec łańcucha **B** (Rys. 1) w pozycji nieroboczej, pociągnąwszy go do siebie w kierunku przedniego uchwytu.

2. Odkręć pokrętko mocowania mechanizmu regulacji naciągu łańcucha 12 (Rys. 1) i zdejmij mechanizm regulacji naciągu łańcucha 13 (Rys. 1).
3. Zdejmij pokrywę ochronną 16 (Rys. 1)
4. Załóż na prowadnicę 6 (Rys. 2) łańcuch tnący 1 (Rys. 1), uprzednio sprawdzisz poprawność ułożenia zębów łańcucha.
5. Załóż prowadnicę na śrubę mocowania 1 (Rys. 2), umieść ją w krańcowym tylnym położeniu.
6. Załóż łańcuch na zębatkę prowadzącą 2 (Rys. 2) i umieść go w rowku prowadnicy. Zaczynij tę czynność od górnej części prowadnicy. Upewnij się, żeby kierunek zębów był zgodny z kierunkiem strzałki 3 (Rys. 2) na obudowie.
7. Delikatnie pociągnij łańcuch, obracając wewnętrzne kółko 4 (Rys. 2) mechanizmu naciągu łańcucha zgodnie z ruchem wskazówek zegara.
8. Załóż pokrywę ochronną i delikatnie ją zamocuj, przekręcając pokrętko mocowania zgodnie z ruchem wskazówek zegara.
9. Naciągnij łańcuch, obracając pokrętko regulacji naciągu zgodnie z ruchem wskazówek zegara. Łańcuch został naciągnięty prawidłowo, jeśli po pociągnięciu do góry można go podnieść na 5 mm przy przyłożeniu siły 10N, przy czym możliwe jest ręczne przeciągnięcie łańcucha wzdłuż prowadnicy. Sprawdź poprawność założenia łańcucha na prowadnicy i zębatce prowadzącej, pociągnąwszy łańcuch do przodu wzdłuż prowadnicy. Łańcuch powinien przesuwać się płynnie.
10. Przekręć pokrętko mocowania mechanizmu naciągu łańcucha 12 (Rys. 1) do oporu w celu pewnego zamocowania prowadnicy na obudowie pilarki.

## SMAROWANIE ŁAŃCUCHA I UZUPEŁNIANIE ZBIORNIKA OLEJU

Smarowanie łańcucha następuje automatycznie. Zaleca się używanie specjalnego oleju do smarowania łańcuchów o dobrych właściwościach adhezyjnych. W miejscach, gdzie taki olej nie jest dostępny, zaleca się używanie czystego oleju technicznego o średniej lepkości. Do pracy w warunkach niskich temperatur używaj oleju o obniżonej lepkości. W żadnym wypadku nie używaj zużytego oleju, ponieważ może to spowodować uszkodzenie pompy oleju, prowadnicy i łańcucha.

1. W celu napełnienia zbiornika oleju odkręć korek wlewu oleju 9 (Rys. 1), zwracając uwagę, aby do zbiornika nie dostał się brud. Napełnij zbiornik olejem. Usuń resztkę oleju z szyjki wlewowej i z wewnętrznej powierzchni korka. W korku znajduje się zawór powietrzny; w przypadku jego zabrudzenia pompa nie działa. Zwracaj uwagę, aby w trakcie eksploatacji pilarki ten zawór był zawsze czysty.
2. Zakręć szczelnie korek. W czasie pracy regularnie sprawdzaj poziom oleju na wskaźniku poziomu oleju 11 (Rys. 1). W przypadku, gdy olej nie był uzupełniony na czas, a także po rozłożeniu i oczyszczeniu przewodu olejowego, do układu dopływu oleju dostaje się powietrze. Przed rozpoczęciem pracy każdorazowo sprawdzaj poziom oleju i działanie układu smarowania, włączając pilarkę i trzymając ją nad jasną powierzchnią bez dotykania do niej. Jeśli na powierzchni pojawią się ślady oleju, oznacza to, że układ smarowania działa prawidłowo (Rys. 3).

Jeśli śladów oleju nie widać, to w obudowie reduktora należy wyczyścić otwór wyjściowy oleju 5 (Rys.2), a następnie otwór w prowadnicy 2 (Rys. 1, rys. 4).

Nie zaczynaj pracy z pilarką, jeśli poziom oleju jest poniżej oznaczenia „MIN.”:

- **MIN.** Jeśli poziom oleju znajduje się 5 mm poniżej dolnej krawędzi okienka, powinieneś dolać oleju do zbiornika.

- **MAKS.** Napełnij zbiornik olejem do poziomu górnej krawędzi okienka.

## UWAGA!

**Pilarka łańcuchowa dostarczana jest z pustym zbiornikiem oleju i dlatego przed pierwszym uruchomieniem należy wlać do zbiornika.**

## UŻYTKOWANIE URZĄDZENIA

### PRZYGOTOWANIE DO PRACY

Dokładnie sprawdź przewidzianą strefę użytkowania pilarki i usuń wszelkie zbędne przedmioty, zapewnij właściwe podparcie i miejsce dla upadającego drzewa.

Należy sprawdzić, czy na drzewie są suche gałęzie, które mogą spaść podczas wykonywania cięcia.

Uważnie obejrzyj wyrób, czy nie ma brakujących lub poluzowanych śrub i/lub zamocowań, a także upewnij się, że nie ma wycieków; sprawdź naciąg łańcucha.

Należy dbać o ostrość łańcucha tnącego. Tępy łańcuch spowoduje zwiększenie czasu cięcia, a nacisk na tępy łańcuch w czasie cięcia drewna spowoduje zwiększenie wibracji przekazywanych na ręce.

#### UWAGA!

**Wszystkie wymienione wyżej środki ostrożności nie gwarantują braku wystąpienia choroby wibracyjnej lub zespołu cieśni kanału nadgarstka. Przy ciągłej pracy należy uważnie dbać o stan palców u rąk. W przypadku wystąpienia jakiegokolwiek z opisanych wyżej objawów należy natychmiast skorzystać z pomocy medycznej.**

### URUCHOMIENIE PILARKI

Podczas uruchamiania silnika należy zawsze mocno trzymać pilarkę obydwoma rękami. Dbaj o to, aby wszelkie zbędne przedmioty były oddalone od pilarki w czasie uruchamiania silnika. Przed uruchomieniem silnika należy się upewnić, że łańcuch pilarki do niczego nie dotyka.

Przenosić pilarkę można tylko z wyłączonym silnikiem. Prowadnica i tłumik powinny być zwrócone w kierunku przeciwnym od przenoszącego.

Zabrania się używać pilarki, jeśli jest ona uszkodzona, niewłaściwie wyregulowana lub nie do końca zmontowana. Należy się upewnić, czy w przypadku zwolnienia dźwigni gazu ruch łańcucha został zatrzymany.

#### UWAGA!

**Odrzut powstaje wtenczas, gdy przednia część lub końcówka prowadnicy dotyka obiektu, albo gdy drzewo zamyka się i zaciska łańcuch w rozcięciu. Kontakt końcówki może niekiedy spowodować krótkotrwałą, szybką reakcję, w efekcie czego powstaje odrzut prowadnicy do góry i do tyłu w kierunku operatora. Zaciśnięcie łańcucha piły wzdłuż górnej części prowadnicy może spowodować szybkie odepchnięcie prowadnicy w stronę operatora. Każda z tych reakcji może spowodować utratę kontroli nad pilarką i ryzyko odniesienia poważnych obrażeń.**

### ZASADY PRACY Z PILARKĄ

Cięcie dozwolone jest tylko w czasie dnia lub przy dobrym sztucznym oświetleniu.

Nie używaj pilarki w czasie deszczu, silnego wiatru oraz innych gwałtownych zjawisk atmosferycznych, które zagrażają twojemu bezpieczeństwu.

Mocno trzymaj pilarkę obydwoma rękami. W czasie pracy prawa ręka powinna znajdować się na tylnym uchwycie, a lewa ręka na przednim uchwycie. Silne trzymanie pilarki pomoże zmniejszyć odrzut i zachować nad nią kontrolę. Nie wypuszczaj pilarki. Ustaw nogi w rozkroku nieco większym niż szerokość ramion, aby twoja masa była równomiernie rozłożona na obie nogi i zawsze zachowuj równowagę w czasie pracy.

Upewnij się, że w strefie, w której będą wykonywane prace, nie ma żadnych przeszkód. Nie dopuszczaj do kontaktu czołowej części prowadnicy z pniem, gałęziami ani innymi obiektami, które mogą zostać zniszczone podczas pracy pilarki.

Cięcie drewna przeprowadzaj na wysokich obrotach silnika.

Nie dopuszczaj do nadmiernego napięcia lub cięcia na poziomie powyżej ramion.

Przestrzegaj zaleceń producenta w zakresie ostrzenia i konserwacji łańcucha tnącego.

Wymiana prowadnicy i łańcucha może być dokonywana tylko na części zalecane przez producenta lub ich ekwiwalenty.

Jeśli w czasie pracy pilarka znacznie mocno wibrować, to należy wówczas zatrzymać silnik i postarać się znaleźć przyczynę. Nie uruchamiaj silnika dopóki problem nie zostanie zdiagnozowany i usunięty.

## URUCHOMIENIE PILARKI

1. Podłącz pilarkę do sieci 230 V.
2. Sprawdź poziom oleju do smarowania łańcucha; w razie potrzeby uzupełnij.
3. Złap pilarkę obydwoma rękami.
4. Wciśnij przycisk blokady 7 (Rys. 5) na tylnym uchwycie pilarki.
5. Przytrzymując wciśnięty przycisk blokady, płynnie naciśnij na włącznik 8 (rys. 5).
6. Silnik pilarki powinien zadziałać, a łańcuch powinien zacząć się obracać z maksymalną prędkością.

## ZATRZYMANIE

1. Zwolnij przycisk włączania, łańcuch przestanie się obracać, a silnik zatrzyma się.
2. Odczekaj do całkowitego zatrzymania silnika i obrotu łańcucha.
3. Nie włączaj silnika ponownie, dopóki całkowicie się on nie zatrzyma.
4. Odłącz pilarkę od sieci elektrycznej.

## HAMULEC ŁAŃCUCHA

Hamulec łańcucha jest mechanizmem do natychmiastowego zatrzymania łańcucha w przypadku odbicia. Zwykle hamulec uruchamia się automatycznie siłą bezwładności. Hamulec może być również uruchomiony ręcznie. W tym celu należy nacisnąć na dźwignię hamulca łańcucha w dół i do przodu. W celu zwolnienia hamulca pociągnij tarczę hamulca łańcucha w stronę przedniego uchwytu do momentu, aż nie usłyszysz kliknięcia.

Należy codziennie sprawdzać działanie hamulca. Sposób sprawdzania:

- Włącz pilarkę.
- Trzymając pewnie pilarkę w pozycji poziomej, pchnij do przodu tarczę hamulca piły. Łańcuch tnący powinien się zatrzymać.

W przypadku nieskutecznego zadziałania hamulca należy zwrócić się do autoryzowanego serwisu w celu jego sprawdzenia i naprawy.

## ŚCINANIE DRZEW (rys. 6)

1. Określ kierunek obalania drzewa 3 z uwzględnieniem wiatru, lokalizacji dużych gałęzi, warunków pracy po ścięciu drzewa i innych czynników.
2. W czasie oczyszczania terenu wokół drzewa zapewnij dobre podparcie i uwzględnij drogę odejścia.
3. Wykonaj nacięcie na jedną trzecią głębokości drzewa od strony obalania 1.
4. Wykonaj cięcie z przeciwnej strony nacięcia na poziomie nieco wyższym niż dolna strona nacięcia 2.

## UWAGA!

**Podczas obalania drzewa upewnij się, że wszyscy robotnicy znajdują się w bezpiecznym miejscu.**

## WYCINKA DRZEW I OBCINANIE GAŁĘZI

1. Upewnij się, że masz pewne podparcie, a także że drzewo jest stateczne.
2. Bądź ostrożny w trakcie zrzucania obciętych gałęzi.
3. Przed rozpoczęciem pracy sprawdź kierunek siły skrętnej wewnątrz obcinanych konarów.
4. Zawsze kończ obcinanie z przeciwnej strony kierunku zgięcia, aby uniknąć zaklinowania prowadnicy.

**Cięcie kłoców drewna bez podkładania** (rys. 7).

Przepełnij powoli do połowy, a następnie obróć kłoc drewna i wykonaj cięcie z przeciwnej strony.

**Cięcie kłoców drewna z podkładaniem** (rys. 8).

W strefie **A** wykonaj cięcie z góry na dół na jedną trzecią i dokończ cięcie z dołu do góry.

W strefie **B** wykonaj cięcie z dołu do góry na jedną trzecią i dokończ cięcie z góry na dół.

**Okrzesywanie konarów** (rys. 9)

Sprawdź kierunek naprężenia gałęzi. Następnie wykonaj niewielkie nacięcie ze strony ściskanej w celu uniknięcia oderwania się konaru. Następnie wykonaj przecięcie ze strony, gdzie działają siły rozciągające.

**UWAGA!**

**Bądź ostrożny w trakcie rozprężania obciążonych gałęzi.**

**Podcinanie** (rys. 10).

Wykonuj cięcie z góry na dół. Zakończ w dolnej części od wierzchołka.

**UWAGA!**

1. Nie używaj niestabilnego podparcia ani drabinki.
2. Nie wychylaj się.
3. Nie dokonuj cięcia powyżej poziomu ramion.
4. W celu utrzymania pilarki zawsze używaj obydwu rąk.

**PORADY PRAKTYCZNE**

Pilarka elektryczna nie jest przeznaczona do ciągłej pracy; zaleca się następujący tryb pracy: 15 minut - praca, 10 minut - przerwa. Nie zaleca się używania pilarki dłużej niż 20 godzin na miesiąc. W przypadku korzystania z przedłużacza upewnij się, że napięcie sieci elektrycznej nie przekracza 230 V. Przedłużacz powinien spełniać wymagania techniczne określone w poniższej tabeli. W przeciwnym wypadku napięcie może być zbyt niskie, co może doprowadzić do uszkodzenia silnika.

Do stosowania na zewnątrz zaleca się używać przewodów o podwójnej izolacji i o zabezpieczonej wtyczce. Regularnie sprawdzaj wtyczkę i przedłużacze, a w przypadku stwierdzenia uszkodzeń należy je koniecznie wymienić.

Długość przedłużacza, m	Minimalny przekrój przewodu, mm <sup>2</sup>
0-20	1
20-50	1,5
50-100	4

Nie używaj uszkodzonych ani nietypowych przedłużaczy, przewodów, wtyczek. Połączenie elektryczne należy wykonać w taki sposób, żeby ludzie, samochody lub inne przedmioty postronne nie mogły go uszkodzić. W czasie pracy sprawdzaj położenie przewodu, utrzymuj go z dala od miejsca cięcia, staraj się go nie naciągać. Bądź ostrożny w trakcie pracy w warunkach domowych, nie używaj pilarki w pobliżu przewodów elektrycznych, ani tablicy rozdzielczej. Pamiętaj, że w domu, na działce i w ogrodzie może znajdować się wiele ukrytych przewodów elektrycznych. Nie używaj pilarki elektrycznej na zewnątrz w czasie deszczu ani w warunkach wysokiej wilgotności powietrza, gdyż wzrasta wówczas ryzyko wystąpienia zwarcia.

**KONSERWACJA****SILNIK**

Zabrudzone żebra przewodów powietrznych silnika mogą być przyczyną jego przegrzania i uszkodzenia. Regularnie czyść ożebrowanie przewodu powietrznego przy użyciu pędzla lub sprężonego powietrza.

Po 50 godzinach pracy urządzenia zaleca się zwrócić się do autoryzowanego punktu serwisowego w celu sprawdzenia stanu szczotek, a w razie konieczności ich wymiany. Smarowanie łożysk i reduktora przeprowadzaj nie rzadziej niż co 50 godzin pracy.

### UWAGA!

**Samodzielny demontaż silnika w okresie gwarancyjnym jest zabroniony! Grozi to utratą gwarancji.**

## OBUDOWA

Po pracy wyczyść wszystkie elementy pilarki. Nie używaj benzyny ani innych łatwopalnych płynów do czyszczenia obudowy, łańcucha tnącego, ani innych roboczych elementów pilarki.

## ŁAŃCUCH TNĄCY

Ostra powierzchnia tnąca zapewnia równą i bezpieczną pracę. Powierzchnie tnące wymagają ostrzenia, jeśli:

- Trociny przypominają proszek.
- W celu cięcia konieczne jest przykładanie dodatkowej siły.
- Cięcie nie wychodzi prosto.
- Zwiększa się wibracja.

### UWAGA!

**Załóż rękawice ochronne przed wykonywaniem czynności z łańcuchem tnącym w celu uniknięcia zranień.**

## ZASADY OSTRZENIA NARZĘDZIA TNĄCEGO (Tabela 1)

1 Typ łańcucha, 2 Średnica pilnika, 3 Kąt ostrzenia górnej krawędzi, 4 Kąt ostrzenia dolnej krawędzi, 5 Kąt tnący 55°, 6 Ogranicznik zagłębienia, 7 Ostrzenie kąta zwrotnego, 8 Ostrzenie kąta pochyłu, 9 Ostrzenie kąta bocznego, 10 Ogranicznik zagłębienia, 11 Pilnik.

1. Przed rozpoczęciem ostrzenia łańcucha tnącego:

- Upewnij się, że silnik jest wyłączony;
- Upewnij się, że pilarka trzymana jest mocno;
- Do łańcucha używaj okrągłego pilnika odpowiedniego rozmiaru. Rozmiar pilnika: 4.0 mm

2. Umieść pilnik na powierzchni tnącej i przesuń go do przodu.

3. Utrzymuj pozycję pilnika.

4. Po naostrzeniu każdego zęba sprawdź średnicę głębokości i podpiluj do odpowiedniego poziomu.

5. Zadbaj o to, aby przednia krawędź była zaokrąglona w celu zmniejszenia odrzutu lub pęknięcia nakładki łączącej.

6. Upewnij się, że wszystkie zęby mają jednakową długość i kąt naostrzenia.

## PROWADNICA

Okresowo przekładaj prowadnicę w celu uniknięcia miejscowego zużycia. Profil szyny prowadnicy zawsze powinien być prostokątny.

W celu sprawdzenia zużycia szyny przyłóż linijkę do prowadnicy i zewnętrznej strony powierzchni tnącej (rys. 11).

Pojawienie się szczeliny między nimi świadczy o tym, że szyna znajduje się w dobrym stanie.

W przeciwnym wypadku szyna prowadnicy jest zużyta. Taka prowadnica powinna zostać wymieniona.

- 1 Linijka
- 2 Szczelina
- 3 Brak szczeliny
- 4 Odchylenia łańcucha

Po zdjęciu prowadnicy usuń trociny z wyłobienia prowadnicy i otworu wyjściowego oleju. Posmaruj zębatkę napędową z otworu dopływu na końcu prowadnicy.

### OTWÓR DOPŁYWU OLEJU

Zdemontuj prowadnicę i sprawdź, czy otwór dopływu oleju 1 nie jest zatkany.  
Rys. 12 1 Otwór dopływu oleju 2 Otwór wtrysku oleju 3 Zębatka.

### ZĘBATKA PROWADZĄCA (rys. 13)

Sprawdzić, czy nie występują pęknięcia i zużycia, które mogą utrudniać pracę napędu łańcucha. W przypadku nadmiernego zużycia należy wymienić zębatkę na nową. Nigdy nie zakładaj nowego łańcucha na zużytą zębatkę lub zużytego łańcucha na nową zębatkę.

### PRZECHOWYWANIE

Urządzenie należy przechowywać w suchym i niezakurzonej pomieszczeniu. Przechowuj sprzęt poza zasięgiem dzieci.

Ewentualne usterki powinny zostać całkowicie usunięte przed składowaniem maszyny, aby urządzenie było gotowe do pracy w każdej chwili.

### TRANSPORT

- Urządzenie powinno być przewożone w pozycji wskazanej na opakowaniu.
- Podczas załadunku i rozładunku zwracaj szczególną uwagę, aby nie upuścić lub nie uderzyć urządzenia.
- Podczas transportu urządzenie musi być bezpiecznie zamocowane, aby zapobiec jego przemieszczaniu się wewnątrz pojazdu.
- Podczas transportu pilarki na prowadnicy obowiązkowo powinna znajdować się osłona ochronna.

### ROZWIĄZYWANIE PROBLEMÓW

PROBLEM	ROZWIĄZANIE
Spadek wydajności	<ul style="list-style-type: none"> <li>• Sprawdź napięcie łańcucha, w razie konieczności podciągnij go.</li> <li>• Sprawdź poprawność ustawienia kierunku łańcucha. Jeśli łańcuch zamontowany jest nieprawidłowo, przestaw go.</li> </ul>
Nierówna praca silnika	<ul style="list-style-type: none"> <li>• Sprawdź długość przedłużacza, koniecznie porównaj z tabelą.</li> <li>• Sprawdź, czy przedłużacz nie jest uszkodzony. Sprawdź połączenia elektryczne.</li> </ul>
Brak dopływu oleju smarującego łańcuch	Oczyść otwór na prowadnicy; wyczyść obudowę pilarki, sprawdź poziom oleju smarującego łańcuch w zbiorniku.
Łańcuch zeskakuje z prowadnicy	Naciągnij łańcuch, przykręć śrubę regulacji napięcia łańcucha zgodnie z ruchem wskazówek zegara, aż do momentu, gdy napięcie łańcucha nie będzie właściwe do wykonywania cięcia.
Łańcuch i prowadnica nagrzewają się	Możliwe, że skończył się olej smarujący łańcuch; uzupełnij poziom oleju.

**ZALECANY HARMONOGRAM KONSERWACJI PILAREK ELEKTRYCZNYCH DAEWOO**

<b>TERMINY KONSERWACJI</b> (odstęp czasu lub ilość przepracowanych godzin, w zależności co nastąpi wcześniej)	<b>Czynności</b>	<b>Każdo-razowo przed użyciem</b>	<b>Po zakończeniu pracy</b>	<b>Po miesiącu lub po pierwszych 5 godzinach pracy</b>	<b>Co 3 miesiące lub 20 godzin pracy</b>	<b>Co roku lub 100 godzin pracy</b>
Łańcuch pilarki***	Kontrola naciągu	X				
	Kontrola naostrzenia	X				
	Wymiana				X	
Prowadnica***	Kontrola	X				
	Czyszczenie		X			
	Smarowanie zębátki napędowej		X			
Dopływ oleju smarującego łańcuch	Kontrola (przeгляд)	X				
Zębátka prowadząca	Kontrola (przeгляд)			X		
	Wymiana					X
Zbiornik oleju	Czyszczenie **					X
Przewód olejowy	Kontrola (przeгляд)	X				
	Wymiana *					X
Zespół szczotkowy, kolektor wirnika*	Kontrola / wymiana					X
Obudowa, otwory wentylacyjne	Czyszczenie		X			

\* Zaleca się wykonywanie danych czynności w autoryzowanym serwisie **DAEWOO**

\*\* **UWAGA!** Odstępy czasu pomiędzy przeglądami i pracami konserwacyjnymi ulegają zmniejszeniu w przypadku pracy w warunkach wysokiego zapylenia. Nieprzestrzeganie harmonogramu konserwacji może spowodować uszkodzenie urządzenia, które nie zostanie objęte gwarancją.

\*\*\* W przypadku uszkodzenia konieczna jest natychmiastowa wymiana.

## UTYLIZACJA

- Dane urządzenie i jego części składowe mogą powodować szkody dla środowiska w przypadku, jeśli nie będą w sposób prawidłowy usuwane.
- Utylizacja urządzenia polega na jego całkowitym demontażu, a następnie segregowaniu części według rodzajów materiałów i tworzyw w celu recyklingu.
- Utylizacja urządzenia musi być przeprowadzona bez szkody dla środowiska naturalnego zgodnie z zasadami i przepisami obowiązującymi w Unii Europejskiej.



- Zabrania się wyrzucania danego urządzenia do śmieci. Zgodnie z Europejską Dyrektywą 2012/19/UE w sprawie zużytego sprzętu elektrycznego i elektronicznego oraz jej konwersji na prawo krajowe, urządzenia elektryczne i elektroniczne należy segregować i przekazywać do punktów zbiórki.
- Po zakończeniu użytkowania urządzenia elektrycznego właściciel jest zobowiązany do zwrotu urządzenia lub współuczestnictwa w jego prawidłowej utylizacji. Nie dotyczy to osprzętu należącego do wyposażenia urządzenia i środków pomocniczych niezawierających elementów elektrycznych.

## DEKLARACJA ZGODNOŚCI WE

Nazwa produktu: Pilarka elektryczna  
Model: DACS 2600E, DACS 2700E

Oświadczamy, że wyżej wymienione wyroby zostały wyprodukowane na licencji **DAEWOO** i spełniają wszystkie zasadnicze wymagania następujących Dyrektyw WE:

Dyrektywa maszynowa 2006/42/WE

Dyrektywa kompatybilności elektromagnetycznej 2014/30/WE

Poziom ciśnienia akustycznego przy uchu operatora: 98.8 dB (A) K=3 dB (A)

Zmierzony poziom mocy akustycznej: 110.8 dB (A) K=3 dB (A)

Gwarantowany poziom mocy akustycznej: 114 dB (A)

Poziom wibracji: 4.978 m/s<sup>2</sup> K=1.5 m/s<sup>2</sup>

Zastosowano następujące standardy i normy zharmonizowane:

EN IEC 55014-1:2021

EN IEC 55014-2:2021

EN IEC 61000-3-2:2019/A1:2021

EN 61000-3-3:2013/A2:2021

EN 62841-1:2015

EN 62841-4-1:2020

Jednostka Notyfikacyjna:

TÜV SÜD Product Service GmbH  
Zertifizierstelle Ridlerstraße 65, 80339 München  
Germany

Alexander Shatov  
Prezes Zarządu  
DAEWOO Power Products sp. z o.o.  
Warszawa, dn. 2024-04-22

## GWARANCJA

### OKRES GWARANCJI

Podstawowy okres gwarancji na produkt zakupiony na użytek konsumencki wynosi **24 miesiące** od daty nabycia/wydania.

Podstawowy okres gwarancji na produkt zakupiony na użytek komercyjny związany z działalnością gospodarczą wynosi **12 miesięcy** od daty nabycia/wydania.

Gwarancja obejmuje prawo do bezpłatnej naprawy produktów, których usterki były następstwem wad produkcyjnych powstałych z winy producenta. Warunkiem skorzystania ze świadczeń gwarancyjnych jest zgłoszenie i dostarczenie przez użytkownika kompletnego urządzenia wraz z dokumentem zakupu do autoryzowanego punktu serwisowego lub miejsca zakupu niezwłocznie po stwierdzeniu niesprawności.

Reklamacje przyjmowane są w określonej formie. Formularz reklamacyjny w wersji elektronicznej jest dostępny na stronie internetowej [www.daewoo-power.com](http://www.daewoo-power.com) lub w wersji papierowej w autoryzowanym punkcie serwisowym.

Zakup konsumencki w rozumieniu ustawy z dnia 27 lipca 2002 r. (Dziennik Urzędowy 02.141.1176) to zakup dokonany przez osobę fizyczną, która kupuje ten produkt do celów niezwiązanych z działalnością zawodową lub gospodarczą. Zakup dokonany przez podmiot gospodarczy lub osobę fizyczną prowadzącą działalność gospodarczą jest uważany za zakup komercyjny.

### ROZSZERZONA GWARANCJA XXL

Producent udziela dodatkowej, **12-miesięcznej** gwarancji na produkt zakupiony na użytek konsumencki po upływie podstawowego okresu gwarancyjnego. Dodatkowej gwarancji udziela się przy spełnieniu następujących wymagań:

- Dokonanie przez użytkownika rejestracji zakupionych towarów na stronie internetowej: [www.daewoo-power.com](http://www.daewoo-power.com) nie później niż 30 dni od daty zakupu. Potwierdzeniem pomyślnej rejestracji jest odpowiedź wysłana na adres e-mail wskazany podczas rejestracji.
- Wpisy w karcie gwarancyjnej o przeprowadzonych rutynowych czynnościach obsługowych i konserwacyjnych w autoryzowanym punkcie serwisowym. Harmonogram przeglądów i wykaz prac konserwacyjnych znajdują się w instrukcji obsługi każdego produktu, a także na stronie internetowej [www.daewoo-power.com](http://www.daewoo-power.com). Na nabywcy/użytkowniku spoczywa obowiązek dokumentowania przeprowadzonych przeglądów gwarancyjnych oraz innych czynności serwisowych.
- Przestrzeganie przez użytkownika wszystkich wymagań i zaleceń dotyczących eksploatacji produktu znajdujących się w instrukcji obsługi.

Jeśli którekolwiek z powyższych wymagań nie zostaje spełnione, uważa się, że dodatkowa gwarancja na produkt nie przysługuje użytkownikowi. Dodatkowa gwarancja nie obejmuje zużycia części, akcesoriów i materiałów eksploatacyjnych, a także wad i usterek, które nie są objęte podstawowym okresem gwarancji.

### WARUNKI ŚWIADCZENIA GWARANCJI

Gwarancja obejmuje prawo do bezpłatnej naprawy produktów, których usterki były następstwem wad produkcyjnych powstałych z winy producenta.

Zwracamy Państwu uwagę na fakt, że większość produktów wymaga właściwej konserwacji i rutynowej obsługi technicznej. Harmonogram czynności obsługowych i konserwacyjnych znajduje się w instrukcji obsługi każdego produktu. Dane czynności powinny być przeprowadzane wyłącznie w autoryzowanych punktach serwisowych, co należy potwierdzić odpowiednim wpisem do karty gwarancyjnej. W przypadku, gdy prace obsługowe nie zostaną przeprowadzone w terminie i spowoduje to jakiegokolwiek nieprawidłowości (usterki) elementów lub zespołów produktu, kupujący całkowicie traci prawo do gwarancji. Obsługa techniczna nie jest zobowiązaniem gwarancyjnym producenta (sprzedawcy) i odbywa się na koszt użytkownika według stawek autoryzowanego serwisu naprawczego.

W przypadku, gdy wada nie była zgłoszona niezwłocznie po jej wykryciu, a użytkownik kontynuował eksploatację wadliwego urządzenia, sprzedawca, dostawca lub upoważniona organizacja ma prawo do pełnej lub częściowej odmowy zaspokojenia przedstawionych roszczeń.

Warunkiem skorzystania ze świadczeń gwarancyjnych jest zgłoszenie i dostarczenie przez użytkownika kompletnego urządzenia wraz z dokumentem zakupu do autoryzowanego punktu serwisowego lub miejsca zakupu niezwłocznie po stwierdzeniu niesprawności.

Użytkownik nie może żądać naprawy uszkodzonego urządzenia w miejscu użytkowania, nawet jeżeli urządzenie jest objęte obsługą gwarancyjną. W celu wykonania naprawy gwarancyjnej użytkownik

zobowiązany jest do dostarczenia urządzenia do serwisu sprzedawcy lub do punktu sprzedaży towaru na własny koszt.

W przypadku stwierdzenia braku gwarancyjnych usterek w reklamowanym urządzeniu użytkownik zostanie obciążony kosztami związanymi z transportem towaru oraz czynnościami diagnostycznymi dokonanymi przez pracownika serwisu.

W przypadku nieuzasadnionego zgłoszenia reklamujący ponosi koszt weryfikacji uszkodzenia, ewentualnej naprawy, koszty związane ze spedycją lub koszty dojazdu serwisu.

Gwarancja na sprzedany towar nie wyłącza, nie ogranicza ani nie zawieszka uprawnień kupującego będącego osobą fizyczną wynikających z przepisów o rękojmi za wady rzeczy sprzedanej.

#### **GWARANCJA NIE OBEJMUJE:**

- Uszkodzeń mechanicznych (pęknięcia, odpryski), uszkodzeń powstałych w wyniku oddziaływania niekorzystnych warunków miejsca pracy, obecności ciał obcych w produkcie lub w kratkach wentylacyjnych, a także uszkodzeń spowodowanych niewłaściwym przechowywaniem (korozja części metalowych);
- Usterek spowodowanych zatkaniem układu paliwowego lub układu chłodzenia;
- Uszkodzeń wynikających z przeciążenia produktu, nieprawidłowej eksploatacji lub niezgodnego z przeznaczeniem użytkowania produktu, a także niestabilności parametrów sieci elektrycznej. Niewątpliwymi oznakami przeciążenia produktu jest stopnienie lub odbarwienie części z powodu wysokiej temperatury, jednoczesne uszkodzenie dwóch lub więcej zespołów, rysy na powierzchni cylindra lub tłoka, zniszczenie pierścieni tłokowych lub panewek korbowodowych. Gwarancja nie obejmuje również uszkodzenia automatycznego stabilizatora napięcia agregatów prądotwórczych, powstałego w wyniku nieprawidłowego użytkowania;
- Uszkodzeń elementów eksploatacyjnych ulegających naturalnemu zużyciu podczas pracy i podlegających kontroli stanu przez użytkownika (szczotki węglowe, kable, uszczelki gumowe, dławice, amortyzatory, sprężyny sprzęgła, świece zapłonowe, tłumiki, dysze, tarcze, koła pasowe, rolki prowadzące, linki, rozruszniki ręczne, uchwyty zaciskowe, tuleje, paski klinowe, żarówki, akumulatory, elementy filtrujące i ochronne, smary, wymienne akcesoria, osprzęt, koła jezdne, noże, wiertła, uchwyty noży, głowice żyłkowe, łańcuchy tnące, prowadnice, linki sterownicze, wpusty i kołki przeciążeniowe itp.), a także uszkodzeń elementów zabezpieczających (bezpieczniki topikowe, śruby zrywalne, mosiężne koła zębate, sprężyny śrubowe, wałki amortyzacyjne itp.);
- Konserwacji i obsługi technicznej produktu (czyszczenie, przemywanie, smarowanie itp.), montażu i konfiguracji produktu;
- Uszkodzeń mechanicznych i termicznych kabli elektrycznych;
- Usterek produktu w przypadku stwierdzenia: dokonywania zmian konstrukcyjnych, prób napraw i regulacji nieprzewidzianych w instrukcji obsługi, niewykonywania przeglądów eksploatacyjno-konserwacyjnych, do których zgodnie z wymogami zawartymi w instrukcji obsługi użytkownik jest zobowiązany, stosowania nieodpowiednich części zamiennych i materiałów eksploatacyjnych;
- Usterek powstałych w wyniku użytkowania produktu wykazującego oznaki uszkodzenia (zwiększony poziom hałasu lub wibracji, spadek mocy, zmniejszona prędkość, zapach spalenizny);
- Ewentualnych uszkodzeń powstałych w wyniku zbyt intensywnego użytkowania urządzeń wyposażonych w liczniki motogodzin (ponad 150 h miesięcznie);
- Wad powstałych na skutek naturalnego zużycia produktu lub zużycia trących się części;
- Uszkodzeń powstałych na skutek działań siły wyższej znajdujących się poza kontrolą gwaranta;
- Prawa kupującego do domagania się zwrotu utraconych korzyści oraz poniesionych kosztów w związku z wadami rzeczy;
- Ewentualnych szkód wyrządzonych przedmiotom lub osobom.

## SATURS

---

Preces apraksts	15
Komplektācija	15
Tehniskā specifikācija	15
Kopskats un sastāvdaļas	15
Informācija par drošību	16
Simbolu apraksts	16
Sagatavošanās darbam	16
Izstrādājuma ekspluatācija	17
Tehniskā apkope	20
Problēmu novēršana	22
Iekārtas utilizācija	24
Atbilstības deklarācija	24
Garantija	25

Pateicamies par uzticēšanos un **DAEWOO** produkta iegādi. Mēs ceram, ka pateicoties ierīcēm **DAEWOO** Jūsu darbs būs ērts un drošs. Mēs paļaujamies uz jaunākajām tehnoloģijām un aktuālajām tendencēm, izstrādājot atbilstošus augstas kvalitātes produktus ievērojot stingras vides prasības un mūsu klientu atsauksmes. Aicinām Jūs iepazīties ar pilnu **DAEWOO** produkcijas klāstu mūsu vietnē **www.daewoo-power.com**. Mēs ceram, ka nākotnē Jūs pieņemsiet lēmumu pilnībā uzticēt sava dārza, mājas un automašīnas kopšanu tikai **DAEWOO**.

Mēs vēršam Jūsu uzmanību uz to, ka pirms ierīces lietošanas uzmanīgi izlasiet lietošanas instrukciju. Tas palīdzēs novērst iespējamus ievainojumus un aprīkojuma bojājumus.

Ja rodas jautājumi, izmantojiet noderīgo informāciju lietošanas instrukcijas beigās. Jūs varat arī nosūtīt jautājumus un pieprasījumus, izmantojot kontaktinformācijas veidlapu vietnē **www.daewoo-power.com**.

Mēs vienmēr esam atvērti dialogam un labprāt pieņemsim visus viedokļus un ierosinājumus! Aicinām Jūs novērtēt mūsu produkciju nodaļā Atsauksmes, kura pieejama katras preces kartīņā mūsu vietnē **www.daewoo-power.com**. Jūsu jautājumus un vēlmes Jūs varat atstāt izmantojot atpakaļsaites formu mūsu vietnē **www.daewoo-power.com**.

Ražotājs patur tiesības veikt izmaiņas izstrādājumu konstrukcijā, dizainā un iesaiņojumā. Attēli instrukcijās var atšķirties no faktiskajām izstrādājuma detaļām un marķējumiem.

Iekārtas dokumentācijas atkārtota drukāšana vai cita veida reprodukcija ir atļauta tikai ar skaidru uzņēmuma **DAEWOO POWER PRODUCTS** sp.z o.o. piekrišanu.

**DAEWOO** spēka tehnikas servisa apkalpošanas adreses Jūs varat atrast tīmekļa vietnē **www.daewoo-power.com**.

## PRECES APRAKSTS

**DAEWOO** elektriskie zāģi ir ergonomiski un pilnībā atbilst Eiropas drošības standartiem.

**DAEWOO** elektriskie zāģi ir ideāli piemēroti koka, siju un zaru griešanai.

**DAEWOO** elektriskie zāģi ir paredzēti tikai darbam ar koka materiāliem.

## KOMPLEKTĀCIJA

### Komplektā ietilpst:

Elektriskais zāģis	1 gab
Sliede	1 gab.
Pārsegs slidei	1 gab
Ķēde	1 gab.
Lietotāja rokasgrāmata	1 gab.
Garantijas talons	1 gab.

## KOPSKATS UN SASTĀVDAĻAS

- |                                  |  |
|----------------------------------|--|
| 1 Ķēde                           | 10 Metālisks zobots balsts                       |
| 2 Sliede                         | 11 Eļļas līmeņa indikators                       |
| 3 Ķēdes bremze un rokas aizsargs | 12 Ķēdes spriegojuma regulēšanas mehānisma skava |
| 4 Elektriskais dzinējs DAEWOO    | 13 Ķēdes spriegojuma mehānisms                   |
| 5 Aizmugurējais rokturis         | 14 Strāvas vads                                  |
| 6 Priekšējais rokturis           | 15 Strāvas vada fiksācijas āķis                  |
| 7 Ieslēgšanas bloķēšanas poga    | 16 Aizsargvāks                                   |
| 8 Ieslēgšanas mēle               | 17 Elektriskā dzinēja ogļītes.                   |
| 9 Eļļas bākas vāks               |  |

## TEHNISKĀ SPECIFIKĀCIJA

Modelis	DACS 2600E	DACS 2700E
Jauda, W	2400	2500
Spriegums /frekvence, V / Hz	230 / 50	230 / 50
Dzinēja tips	Elektrisks	Elektrisks
Dzinēja ražotājs	DAEWOO	DAEWOO
Sliedes garums, cm / collas	40 / 16"	45 / 18"
Ķēdes ražotājs	DAEWOO	DAEWOO
Ķēdes solis, collas	3 / 8"	3 / 8"
Saites biezums, mm	1.3	1.27
Saišu skaits, gab.	57	62
Griešanas saišu skaits, gab.	29	31
Eļļas bākas apjoms, l	0.23	0.25
Svars, kg	4.5	5.4

## INFORMĀCIJA PAR DROŠĪBU

- Pirms ierīces lietošanas uzsākšanas uzmanīgi izlasiet lietošanas instrukciju. Tas palīdzēs novērst iespējamus ievainojumus un aprikojuma bojājumus.
- Pirms zāģa pirmās lietošanas reizes operatoram jāzina, kā nekavējoties apstādināt zāģa darba vienības un motoru.
- Aizliegts strādāt ar zāģi pēc medikamentu lietošanas, alkoholisko dzērienu vai narkotisko vielu lietošanas, kas var negatīvi ietekmēt strādājošā reakciju.
- **DAEWOO** zāģis ir paredzēts tikai koka materiālu zāģēšanai. Citu materiālu zāģēšana var sabojāt zāģi vai radīt traumatisma draudus un ievainojumus.
- Ņemiet vērā, ka operators vai lietotājs ir atbildīgs par negadījumiem vai draudiem citu cilvēku dzīvībai un viņu īpašumam.
- Nekad nelietojiet zāģi, kad cilvēki un dzīvnieki atrodas tiešā darba zonas tuvumā (vismaz 10 m attālumā).
- **DAEWOO** zāģis atbilst pašreizējo Eiropas drošības standartu prasībām. Drošības apsvērumu dēļ nemodificējiet ierīci.
- Lietojot ierīci vienmēr valkājiet izturīgus apavus ar neslidošu zoli un garās bikses. Nav atļauts strādāt ar ierīci bez apaviem vai sandalēs. Ieteicams lietot pretvibrācijas cimdus.

## SIMBOLU APRAKSTS

Rūpīgi izpētiet informācijas simbolu nozīmi. To ievērošana ir paredzēta, lai atvieglotu jūsu darbu un padarītu to drošu.



### Uzmanību!

Pirms ierīces iedarbināšanas uzmanīgi izlasiet lietošanas instrukciju.



Turiet zāģi ar abām rokām.



### Uzmanību!

Bīstami.



Sargājiet ierīci no lietus.



### Uzmanību!

Kabeļa bojājuma gadījumā izvelciet strāvas kontaktdakšu no kontaktligzdas.



Pirms ierīces iedarbināšanas, uzvelciet ķiveri, ausu aizsargus (austiņas) un aizsargbrilles.

## SAGATAVOŠANĀS DARBAM

### ZĀĢA ĶĒDES SAGATAVOŠANA DARBAM

#### UZMANĪBU!

Pirms zāģa sliedes un ķēdes uzstādīšanas, atvienojiet zāģi no elektrības.

1. Iestādiet ķēdes bremzi **3** (Att.1) brīvgaitas stāvoklī, velkot to uz sevi priekšējā roktura virzienā.
2. Atskrūvējiet ķēdes spriegojuma regulēšanas mehānisma skavu **12** (Att.1) un noņemiet ķēdes spriegojuma regulēšanas mehānismu **13** (Att.1).
3. Noņemiet aizsargvāku **16** (Att.1).
4. Uzlieciet ķēdi **1** (Att.1) uz sliedes **5** (Att.2), pārbaudiet vai ķēdes zobi ir pareizi novietoti.
5. Izlieciet sliedi **6** (Att.2) ar regulēšanas mehānismu **4** (Att.2) uz stiprināšanas skrūves **1** (Att.2) un pārbidiet to pašā aizmugurējā stāvoklī.

- Uzvelciet ķēdi uz ķēdes piedziņas zobrata ② (Att. 2) un ievietojiet sliedes gropē. Sāciet šo darbību no sliedes augšdaļas. Pārbaudiet, vai ķēdes zobu virziens atbilst virziena bultiņām ③ (Att. 2) uz korpusa.
- Nedaudz pievelciet ķēdi, pagriežot ķēdes spriegošanas sistēmas iekšējo riteni ④ (Att. 2) pulksteņrādītāja virzienā.
- Uzstādiēt aizsargapvalku un nedaudz nofiksējiet to, pagriežot bloķēšanas pogu pulksteņrādītāja virzienā.
- Nospriegojiet ķēdi, pagriežot spriegojuma regulēšanas gredzenu pulksteņrādītāja virzienā. Ķēdes spriegojums ir pareizi iestatīts, ja velkot ķēdi augšu, to var pacelt par 5 mm un vienlaikus ķēdi var manuāli vilkt pa sliedi. Pārbaudiet, vai ķēde ir pareizi uzstādīta uz ķēdes piedziņas zobrata, velkot ķēdi uz priekšu pa zāģa sliedi. Ķēdei jāslīd bez traucējumiem.
- Pievelciet ķēdes spriegošanas mehānisma bloķēšanas pogu ⑫ (Att.1) līdz atdurei, lai stingri nostiprinātu virzošo sliedi uz zāģa korpusa.

## ĶĒDES EĻĻOŠANA UN EĻĻAS UZPILDE

Ķēde tiek eļļota automātiski. Eļļošanai mēs iesakām īpašu eļļu ķēžu eļļošanai ar labām adhēzijas īpašībām. Reģionos, kur šādas eļļas nav, mēs iesakām izmantot tīras tehniskās eļļas ar vidēju viskozitāti. Zāģa lietošanai zemās temperatūrās, izmantojiet eļļu ar pazeminātu viskozitāti. Nekad nelietojiet izlietotu eļļu, jo tā var sabojāt eļļas sūkni, sliedi un ķēdi.

- Lai piepildītu eļļas tvertni, atveriet vāku ⑨ (Att.1), pārliecinieties, ka tvertnē nav netīrumi. Piepildiet tvertni ar eļļu. Notīriet eļļas atlikumus uz iekārtas. Korķi ir gaisa vārsts, ja šis vāsts ir aizsērējis, sūknis var nedarboties. Darbinot zāģi, uzturiet šo vārstu tīru.
- Cieši aizveriet vāku. Darbības laikā periodiski pievērsiet uzmanību eļļas līmenim. To var redzēt caur eļļas līmeņa kontroles logu ⑪ (Att.1). Ja tvertne netiek savlaicīgi papildināta ar eļļu, kā arī tas netiek darīts pēc eļļas caurules izjaukšanas un tīrīšanas, gaisa padeves sistēmā nonāk gaiss. Pirms darba uzsākšanas katru reizi pārbaudiet eļļas līmeni un eļļošanas sistēmu, ieslēdzot zāģi un turot to virs gaisas virsmas, tai nepieskaroties. Ja uz virsmas parādās eļļas pēdas, eļļošanas sistēma darbojas normāli.

Ja nav redzamas eļļas pēdas, nepieciešams iztīrīt eļļas izplūdes atveri ⑤ reduktorā (Att.2) un atbilstošo atveri ② (Att. 1, att. 4) pašā sliedē.

Nesāciet darbu ar zāģi, ja eļļas līmenis ir zemāks par "MIN" atzīmi:

- **MIN.** Ja eļļas līmenis atrodas 5 mm attālumā no loga apakšējās malas, eļļas tvertne jāpiepilda ar eļļu.
- **MAX.** Piepildiet eļļas tvertni ar eļļu, līdz līmenis sasniedz loga augšējo malu.

### UZMANĪBU!

Ķēdes zāģis tiek piegādāts tirdzniecības vietās ar tukšu eļļas tvertni, tāpēc pirms pirmās iedarbināšanas, attiecīgajā tvertnē ielejiet eļļu.

## IZSTRĀDĀJUMA EKSPĻUATĀCIJA

### SAGATAVOŠANĀS DARBAM

Rūpīgi pārbaudiet zāģa paredzamo lietošanas zonu un novāciet visus svešķermeņus, nodrošiniet ērtu atbalstu un koka krišanas vietu.

Pārbaudiet vai uz koka nav sausu zaru, kas var nokrist zāģēšanas laikā.

Rūpīgi pārbaudiet vai zāģim nav pazudušas vai vaļīgas skrūves un / vai stiprinājumi, un pārliecinieties, vai nav pārplūdes / noplūdes, pārbaudiet ķēdes spriegojumu.

Pievērsiet uzmanību zāģa ķēdes asumam. Neuzasināta ķēde palielinās zāģēšanas laiku, turklāt zāģējot ar neasu ķēdi, palielināsies vibrācija rokām.

**UZMANĪBU!**

**Visi iepriekšminētie piesardzības pasākumi negarantē, ka neradīsies vibrāciju slimības vai rokas locītavu sāpju sindromu rašanās. Pastāvīgi strādājot, jums jāpievērš uzmanība pirkstu un roku stāvoklim. Ja rodas kāds no iepriekšminētajiem simptomiem, nekavējoties meklējiet medicīnisko palīdzību.**

**ZĀGA IEDARBINĀŠANA**

Vienmēr stingri turiet zāģi abās rokās, kamēr darbojas motors. Pārliecinieties, ka zāģa iedarbināšanas brīdī tā korpusi ir ir atbrīvoti no svešķermeņiem. Pirms motora iedarbināšanas, pārliecinieties vai zāģa ķēde nav saskarē ar virsmu.

Zāģa pārvietošana vienmēr tiek veikta ar izslēgtu motoru. Virzošajai sliedeī un trokšņa slāpētājam jāatrodas prom no jūsu ķermeņa.

Ar zāģi nedrīkst strādāt, ja tas ir bojāts, nepareizi noregulēts vai nav pilnībā salikts. Pārliecinieties, ka ķēdes kustība tiek pārtraukta, kad gāzes svira tiek atlaista.

Visi zāģa apkopes darbi jāveic pilnvarotā servisa centrā.

Pirms zāģa nolikšanas vienmēr izslēdziet motoru

Ir jāpievērš uzmanību mazu zaru un jaunu koku zāģēšanai. Zāģis var aizķert plānu materiālu, kas var apvīties ap zāģa sliedi un var izveidoties disbalanss.

Žāģējot zarus, kas ir nospriegoti, jums jābūt uzmanīgiem, jo pēc nospriegojuma mazināšanas, tie var nostrādāt kā atspere un jūs traumēt.

Zāģa rokturiem jābūt sausiem, tīriem, bez eļļas vai degvielas pēdām.

Sākt darbu ar zāģi ir nepieciešams ar maksimāliem ķēdes griešanās apgriezieniem, izvairoties no atsitiena momenta. Atsitiena dēļ var tikt zaudēta kontrole pār zāģa vadību.

**UZMANĪBU!**

**Atsitens notiek tajā gadījumā, kad virzošās sliedes priekšējais gals pieskaras priekšmetam, koks aizveras un iespiež ķēdi šķērsgrīzumā. Dažos gadījumos priekšgala kontakts ar materiālu var izraisīt tūlītēju asu reakciju, kā rezultātā veidojas virzošās sliedes atsitens uz augšu operatora virzienā. Ja zāģis ir iespiests pie virzošās sliedes augšējās daļas, tas var veicināt virzošās sliedes ātru izmešanu no rievas un tūlītēju kustību operatora virzienā. Jebkura no šīm reakcijām var izraisīt zāģa kontroles zaudēšanu un nopietnu ievainojumu risku.**

**NOTEIKUMI DARBĀ AR ZĀĢI**

Zāģēšana ir atļauta tikai dienas gaišajā laikā vai pie laba mākslīgā apgaismojuma.

Nelietojiet zāģi lietās, viesuļvētras vai citu dabas katastrofu laikā.

Stingri turiet zāģi abās rokās. Darbības laikā labajai rokai jābūt uz aizmugurējā roktura, bet kreisajai - uz priekšējā roktura. Stingra zāģa kontrole palīdzēs samazināt atsitiena triecienu un saglabāt zāģa kontroli. Nelaidiet zāģi. Kājas novietojiet nedaudz platāk par plecu platumu, lai jūsu svars vienmērīgi sadalītos uz abām kājām un darba laikā vienmēr saglabāriet līdzsvaru.

Pārliecinieties, ka zonā, kurā darbs tiks veikts, nav nekādu traucēkļu. Neļaujiet zāģa sliedeī būt saskarē ar baļķi, zariem vai citiem priekšmetiem, kurus nevēlaties bojāt, strādājot ar zāģi.

Veiciet zāģēšanas darbus tikai ar lieliem motora apgriezieniem.

Nepieļaujiet pārslodzi un nezāģējiet virs plecu augstuma.

Ievērojiet ražotāja ieteikumus zāģa ķēdes asināšanai un uzturēšanai.

Virzošo sliedi un ķēdi drīkst nomainīt tikai ar tām detaļām, kuras ieteicis ražotājs vai līdzvērtīgām.

Ja darbības laikā zāģis sāk spēcīgi vibrēt, nepieciešams apturēt motora darbību un mēģināt identificēt iemeslu. Atkārtoti neiedarbiniet motoru, kamēr problēma nav atrasta un novērsta.

Nepieskarieties pie zāģa kustīgajām daļām vai karstajām virsmām.

Nepieskarieties trokšņa slāpētājam, aizdedzes svecei vai citām metāla detaļām, kad darbojas motors vai tūlīt pēc tā apturēšanas. Neievērojot šos noteikumus, iespējams gūt nopietnus savainojumus.

## ZĀGA IEDARBINĀŠANA

1. Pievienojiet zāģi 230 V tīklam
2. Pārbaudiet ķēdes eļļas līmeni, ja nepieciešams, pielejiet.
3. Paņemiet zāģi abās rokās.
4. Nospiediet bloķēšanas pogu **7** (Att.5), kas atrodas uz zāģa aizmugurējā roktura.
5. Turot nospiestu bloķēšanas pogu, lēnām nospiežiet ieslēgšanas mēli **8** (Att. 5)
6. Zāģa motoram vajadzētu iedarboties un ķēdei sākt griezties ar maksimālo ātrumu.

## ZĀGA APTURĒŠANA

1. Atlaidiet ieslēgšanas mēli, ķēde pārtrauks griezties un motors apstāsies.
2. Pagaidiet līdz motors pilnībā apstājas un ķēde pārstāj griezties.
3. Neieslēdziet motoru atkārtoti līdz tas nav pārstājis darboties.
4. Atvienojiet zāģi no elektriskā tīkla.

## ĶĒDES BREMZE

Ķēdes bremze ir ierīce ķēdes tūlītējai apturēšanai atsitiena gadījumā. Bremze tiek iedarbināta automātiski ar inerces spēku. Bremzi var aktivizēt arī manuāli. Lai to izdarītu, nospiediet ķēdes bremzes sviru uz leju un uz priekšu. Lai bremzi atbrīvotu, velciet ķēdes bremzes atloku priekšējā roktura virzienā, līdz atskan klikšķis.

Bremzi jāpārbauda katrā lietošanas reizē. Kā pārbaudīt:

- Ieslēdziet zāģi.
- Stingri turiet zāģi horizontālā stāvoklī un virziet zāģa bremzes aizsargu uz priekšu. Ķēdei jāapstājas. Ja bremze nedarbojas, sazinieties ar autorizētu servisa centru, lai veiktu pārbaudi un remontu.

## KOKU ZĀĢĒŠANA (Att. 6)

1. Nosakiet koka krišanas virzienu **3** ņemot vērā vēju, lielo zaru atrašanās vietu, kā arī novērtējiet darbības platformu pēc koka krišanas un citus faktorus.
2. Notīrot teritoriju ap koku, izveidojiet kokam krišanas laukumu un plānojiet evakuācijas ceļus.
3. Veiciet iezāģi vienas trešdaļas koka dziļumā koka krišanas pusē **1**.
4. Veiciet iezāģi no otras puses pretī pirmajai iezāģei, mazliet augstā nekā pirmajā iezāģē **2**.

## UZMANĪBU!

Pirms koka nozāģēšanas un krišanas, pārliecinieties, ka citi cilvēki nav pakļauti briesmām.

## KOKU ZĀĢĒŠANA UN ZARU APGRIEŠANA

1. Pārliecinieties, ka jūs atrodaties uz stingras pamatnes un koks ir stabili novietots.
2. Esiet uzmanīgs savācot nogrieztos zarus.
3. Pirms darba uzsākšanas pārbaudiet lieces spēka virzienu nogrieztajos zaros.
4. Vienmēr pabeidziet zāģēšanu no saliekšanas virziena pretējās puses, lai izvairītos no sliedes aizspiešanas.

### Baļķa zāģēšana bez paliktņiem (Att. 7).

Lēnām zāģējiet bāļķi līdz pusei, tad apgrieziet to un veiciet zāģēšanu no otras puses.

### Baļķa zāģēšana ar paliktņiem (Att. 8).

Apgabalā **A** iezāģējiet vienu trešdaļu no lejas uz augšu un pabeidziet zāģēšanu no augšas uz apakšu.

Apgabalā **B** iezāģējiet vienu trešdaļu no augšas uz apakšu un pabeidziet zāģēšanu no apakšas uz augšu.

**Zaru apgriešana** (Att. 9)

Pārbaudiet zaru liekuma virzienu. Pēc tam saspiestajā pusē veiciet nelielu griezumu, lai zars nenokristu. Veiciet griezumu izstiepšanās pusē.

**UZMANĪBU!**

**Esiet piesardzīgi, kad atspero apgrieztie zari.**

**Atzarošana** (Att. 10).

Iezāgējiet uz vienu trešdaļu no apakšas un turpiniet zāgēt no augšas līdz zara krišanai.

**UZMANĪBU!**

1. Nelietojiet nestabilu balstu vai nestabilas kāpnes.
2. Nestiepties.
3. Nezāgējiet augstāk par sava pleca līmeni.
4. Zāga noturēšanai izmantojiet abas rokas.

**PADOMI PRAKTISKAI LIETOŠANAI**

Elektriskais zāģis nav paredzēts nepārtrauktai darbībai. Ieteicamais darbības režīms: 15 minūtes - darbs, 10 minūtes - pārtraukums. Elektrisko zāģi ieteicams lietot ne vairāk kā 20 stundas mēnesī. Izmantojot pagarinātāju, pārliecinieties lai tīkla spriegums nav lielāks par 230 V. Pagarinātājam jāatbilst tabulā zemāk uzrādītajam specifikācijām, pretējā gadījumā var rasties nepietiekams spriegums, kā rezultātā var tikt sabojāts motors.

Lietošanai ārpus telpām iesakām lietot speciālos pagarinātājus ar dubulto izolāciju un attiecīgajiem spraudņiem. Regulāri pārbaudiet kontaktdakšas un pagarinātājus. Redzamu bojājumu gadījumā nekavējoties nomainiet pagarinātāju.

Pagarinātāja garums, m	Minimālais šķērsriezums, mm <sup>2</sup>
0-20	1
20-50	1,5
50-100	4

Nelietojiet bojātus vai nestandarta pagarinātājus, kabeļus, kontaktdakšas. Elektriskais savienojums jāveic tā, lai citas ierīces, cilvēki vai citi svešķermeņi to nevarētu sabojāt. Darbības laikā pārbaudiet kabeļa stāvokli, turiet to prom no zāģēšanas vietas un mēģiniet to nestiept. Esiet piesardzīgi strādājot mājās, nezāgējiet strāvas kabeļu un sadales paneļa tuvumā.

Atcerieties, ka mājā, laukā un dārzā ir daudz slēptu elektrisko kabeļu. Nelietojiet zāģi lietū vai lielā mitrumā. To neievērojot palielinās īssavienojuma risks.

**TEHNISKĀ APKOPE****DZINĒJS**

Netīras gaisu vadošās ribas var izraisīt zāga pārkaršanu un salūšanu. Regulāri notīriet gaisa vadošās ribas ar otīņu un / vai ar gaisa spiedienu. Pēc 50 darbības stundām iesakām sazināties ar autorizētu servisa centru, lai pārbaudītu ogļišu stāvokli un, ja nepieciešams, nomainītu tās. Eļļojiet gultņus un reduktoru ik pēc 50 stundām.

**UZMANĪBU!**

**Neizjauciet motoru garantijas darbības laikā! Pretējā gadījumā jūs zaudēsiet tiesības uz garantijas remontu.**

## KORPUSS

Pēc darba notīriet visas zāģa daļas. Korpusa, zāģa asmens un citu zāģa darba daļu tīrīšanai nelietojiet benzīnu vai citus viegli uzliesmojošus šķidrumus.

## ĶĒDE

Asa ķēde nodrošina vienmērīgu un drošu darbību. Zāģa ķēdi nepieciešams uzasināt kad:

- zāģskaidas kļūst pulverveida.
- zāģēšanas laikā jāpielieto papildus spēks.
- neizdodas taisni zāģēt.
- palielinās vibrācija.
- palielinās eļļas patēriņš.

### UZMANĪBU!

Pirms sākat darboties ar ķēdi, uzvelciet aizsargcimdus, lai izvairītos no savainojumiem.

## GRIEZĒJINSTRUMENTA IESTATĪJUMU STANDARTI (Tabula 1)

1 Kēdes tips, 2 Vīles diametrs, 3 Virsējās malas asināšanas leņķis, 4 Apakšējās malas asināšanas leņķis 5 Zāģēšanas leņķis (55°), 6 Zāģēšanas dziļuma ierobežotājs, 7 Pagriešanas leņķa asināšana, 8 Noliekušanas leņķa asināšana 9 Sānu leņķa asināšana, 10 Zāģēšanas dziļuma ierobežotājs, 11 Vīle.

1. Pirms ķēdes asināšanas:

- pārbaudiet vai motors ir izslēgts;
- pārliecinieties, ka motorzāģis ir stingri nostiprināts;
- ķēdes asināšanai izmantojiet attiecīgā izmēra apaļo vīli, vīles lielums: 4.0 mm

2. Novietojiet vīli uz ķēdes zoba griešanas virsmas un virziet to uz priekšu.

3. Noturiet pareizi vīles stāvokli.

4. Pēc katra zoba rediģēšanas pārbaudiet dziļuma diametru un pievilējiet to vajadzīgajā līmenī.

5. Pārliecinieties, ka priekšējā mala ir noapaļota, lai samazinātu atsitienu un savienojuma paliktņa pārrāvumu.

6. Pārliecinieties, ka katram zobam ir vienāds garums un uzasināšanas leņķis.

### UZMANĪBU!

Lai izvairītos no ievainojumiem, visas apkopes darbības jāveic ar nedarbojošos un atdzēsētu motoru. Atvienojiet aizdedzes sveci, lai novērstu nejaušu motora iedarbināšanu.

## VADOTNE

Periodiski apgrieziet vadotni, lai novērstu daļēju nodilumu. Vadotnes virzošās renes profilam vienmēr jābūt taisnstūrveida.

Lai pārbaudītu virzošās vadotnes renes nodiluma pakāpi, pielieciet lineālu pie vadotnes un griešanas virsmas iekšējās malas. (Att. 11).

Starpa starp tām norāda, ka vadotne ir normālā stāvoklī.

Pretējā gadījumā vadotne ir nolietojusies. Šāda vadotne ir jānomaina.

- |            |                  |
|------------|------------------|
| 1 Lineāls. | 3 Nav starpas.   |
| 2 Starpa.  | 4 Ķēdes novirze. |

Pēc virzošās vadotnes noņemšanas, izņemiet skaidas vadotnes renē un no eļļas padeves atveres. Saeļļojiet virzošās vadotnes gala zobratu vadotnes priekšpusē.

## EĻĻAS PADEVES ATVERE

Demontējiet virzošo vadotni un pārbaudiet, vai eļļas padeves atvere ❶ (Att. 11) nav aizsērējusi. Att. 12 ❶ Eļļas padeves atvere, ❷ Smērvielas iešprīces caurums, ❸ Gala zobrats.

## ĶĒDES ZOBRATS

Pārbaudiet vai nav plaisu un nodiluma, kas var traucēt ķēdes piedziņas darbībai. Pārmērīga nodiluma gadījumā nepieciešams nomainīt ķēdes zobratu pet jaunu. Nekad nelieciet jaunu ķēdi uz nodiluša ķēdes zobrata vai nolietotu ķēdi uz jauna ķēdes zobrata (Att. 13).

## TRANSPORTĒŠANA

- Ierīce jāpārvadā tādā stāvoklī, kāds ir norādīts uz kastes.
- Iekraušanas un izkraušanas laikā ierīci nedrīkst pakļaut triecienam.
- Ierīcei jābūt droši nostiprinātai, lai tā nepārvietotos transportlīdzekļa iekšpusē.
- Pārvadājot zāģi, pārliecinieties, vai aizsargpārsegs atrodas uz vadotnes.

## PROBLĒMU NOVĒRŠANA

Problēma	Problēmas novēršana
Dzinējs darbojas, bet ķēde negriežas	Iespējams nepareizi uzlikta ķēde
Dzinējs darbojas nestabili	<ul style="list-style-type: none"> <li>• Pārbaudiet pagarinātāja garumu. Lūdzu skatiet pagarinātāju tabulu.</li> <li>• Pārbaudiet vai pagarinātājs nav bojāts. Pārbaudiet elektriskos savienojumus.</li> </ul>
Nenotiek ķēdes eļļošana	Iztīriet caurumu uz vadotnes, noņemiet netīrumus no zāģa korpusa, pārbaudiet, vai tvertnē ir eļļa.
Ķēde lec nost no vadotnes	Pievelciet ķēdi, pievelciet ķēdes spriegojuma regulēšanas skrūvi pulksteņrādītāja virzienā, līdz ķēdes spriegojums ir atbilstošs zāģēšanas procesam.
Ķēde un vadotne sakarst	Iespējams beigusies eļļa, ielejiet bākā eļļu.
Dzinējs darbojas, bet ķēde negriežas	<ul style="list-style-type: none"> <li>• Pārbaudiet ķēdes spriegojumu, ja nepieciešams, pievelciet to.</li> <li>• Pārbaudiet, vai ķēdes virziens ir iestatīts pareizi. Ja ķēde nav uzstādīta pareizi, uzstādiet to no jauna.</li> </ul>

## IETEICAMĀIS TEHNISKO APKOPJU GRAFIKS

TEHNISKĀS APKOPES PERIODISKUMS (laika intervāls vai darba stundas, atkarībā kas tiek sasniegts ātrāk)	Darbība	Katrā izman- tošanas reizē	Pabeidzot darbu	Pirmā mēneša beigās vai pēc pirmām 5 darba stundām	Ik pēc katra 3 mēneša vai 20 darba stundām	Katru gadu vai pēc 100 darba stundām
Ķēde***	Spriegojuma pārbaude	X				
	Asinājuma pārbaude	X				
	Maiņa				X	
Vadotne***	Pārbaude (apskate)	X				
	Tīrīšana		X			
	Zvaigznītes eļļošana		X			
Ķēdes smērvielas padošana	Pārbaude (apskate)	X				
Vadošais zobrats	Pārbaude (apskate)			X		
	Maiņa					X
Eļļas bāka	Tīrīšana **					X
Eļļas caurule	Pārbaude (apskate)	X				
	Maiņa *					X
Oglītes, rotora kolektors*	Pārbaude - maiņa					X
Izstrādājuma korpuss, ventilācijas atveres	Tīrīšana		X			

\* Ieteicams griezties autorizētajā DAEWOO servisa centrā.

\*\* **UZMANĪBU!!!** Darbojoties putekļainā vidē tiek samazināti intervāli starp pārbaudēm un apkopi. Ja netiek ievērots apkopes periodiskums, var tikt bojāts dzinējs un zaudēta ražotāja garantija.

\*\*\* Bojājuma gadījumā nepieciešama tūlītēja nomaiņa.

## IEKĀRTAS UTILIZĀCIJA

• Šī ierīce un tās komponenti ir izgatavoti no videi un cilvēku veselībai drošiem materiāliem un vielām. Tomēr, lai novērstu negatīvu ietekmi uz vidi pēc ierīces lietošanas pārtraukšanas vai pēc tās kalpošanas laika beigām vai tās neatbilstības turpmākai darbībai, ierīce jānogādā pieņemšanas centros metāllūžņu un plastmasas pārstrādei.



- Ierīces un tās sastāvdaļu utilizācija sastāv no pilnīgas demontāžas un sekojošas šķirošanas pēc materiālu un vielu veida turpmākai pārkausēšanai vai pārstrādei.
- Ierīce jāutilizē, neradot kaitējumu videi, saskaņā ar Eiropas Savienībā spēkā esošajiem noteikumiem.
- Aizliegts izmest ierīci un / vai tās sastāvdaļas tvērtēs vai vietās kopā ar sadzīves atkritumiem.
- Saskaņā ar Eiropas Direktīvu 2012/19/EC par elektrisko un elektronisko iekārtu atkritumiem, iznīcināšanu un to pārvēšanu nekaitīgu dabai, elektriskās un elektroniskās iekārtas būtu jāšķiro un jānosūta uz savākšanas punktiem.

• Pēc elektriskās ierīces lietošanas beigām īpašniekam ir pienākums utilizēt ierīci saskaņā ar spēkā esošajiem tiesību aktiem, ievērojot ražotāja ieteikumus.

Iepriekš minētais neattiecas uz piederumiem, kas iekļauti ierīces iepakojumā, un uz palīgierīcēm, kurām nav elektrisko sastāvdaļu.

## ATBILSTĪBAS DEKLARĀCIJA

Produkta nosaukums:  
Modelis:

Elektriskais ķēdes zāģis  
DACS 2600E, DACS 2700E

Mēs paziņojam, ka iepriekš uzskaitītie izstrādājumi ir ražoti ar **DAEWOO** licenci un atbilst visām ES direktīvu pamatprasībām:

Mašīnu direktīva 2006/42/EK

Elektromagnētiskās saderības direktīva 2014/30/ES

Akustiskās ietekmes līmenis uz operatoru:

98.8 dB (A) K=3 dB (A)

Izmēritais skaņas līmenis:

110.8 dB (A) K=3 dB (A)

Garantētais skaņas līmenis:

114 dB (A)

Vibrācijas līmenis:

4.978 m/s<sup>2</sup> K=1.5 m/s<sup>2</sup>

Pārbaudot aprīkojumu, tika piemēroti šādi saskaņotie standarti un normas:

EN IEC 55014-1:2021

EN IEC 55014-2:2021

EN IEC 61000-3-2:2019/A1:2021

EN 61000-3-3:2013/A2:2021

EN 62841-1:2015

EN 62841-4-1:2020

Pilnvarotās iestādes:

TÜV SÜD Product Service GmbH  
Zertifizierstelle, Ridlerstraße 65, 80339  
München, Germany

Alexander Shatov  
Valdes priekšsēdētājs  
DAEWOO Power Products sp. z o.o.  
Varšava, 2024-04-22

## GARANTĪJA

Visiem **DAEWOO** izstrādājumiem tiek veikta obligāta sertifikācija saskaņā ar ES prasībām. **DAEWOO** aprīkojuma lietošana, apkope un glabāšana jāveic tieši tā, kā aprakstīts lietošanas instrukcijā.

### GARANTĪJAS PERIODS

Produkta pamatgarantijas laiks, ja produktu izmantojat personiskiem, sadzīves nolūkiem, ir **24 mēneši** no pārdošanas datuma.

Produkta pamatgarantijas laiks, ja produktu izmantojat komerciālā un profesionālā darbībā, ir **12 mēneši** no pārdošanas datuma.

Garantijas laikā defekti, kas rodas sakarā ar zemas kvalitātes materiālu izmantošanu ražošanas laikā, un montāžas defekti, kas radušies ražotāja vainas dēļ, tiek novērsti bez maksas. Garantija stājas spēkā tikai tad, ja Garantijas karte ir pareizi aizpildīta. Pretenzijas par preču kvalitāti tiek pieņemtas noteiktajā formā. Prasības veidlapa ir brīvi pieejama elektroniski lejupielādei internetā: **www.daewoo-power.com**. Varat arī saņemt pretenziju veidlapu, sazinoties ar autorizēto servisa centru. Prece tiek pieņemta remontam tīrā veidā un pilnā komplektā.

### PAPILDUS GARANTĪJA XXL

Izgatavotājs izstrādājumam nodrošina papildus garantiju - **12 mēneši** pēc pamatgarantijas termiņa beigām. Papildu garantija stājas spēkā tikai tad, ja ir izpildītas šādas prasības:

- Klients reģistrē iegādāto preci tīmekļa vietnē: **www.daewoo-power.com** ne vēlāk kā 30 dienu laikā no preces iegādes datuma. Veiksmīgas reģistrācijas apstiprinājums ir atbilde, kas tiek nosūtīta uz norādīto e-pasta adresi.
- Plānoto tehnisko apkopju (turpmāk "TA") iziešana autorizētā servisa centrā ar atbilstošu ierakstu garantijas kartē. Apkopes grafiks un darbu saraksts ir atrodams katra izstrādājuma lietotāja rokasgrāmatā, kā arī interneta vietnē: **www.daewoo-power.com**.
- Patērētājs ievēro visas Lietotāja rokasgrāmatā noteiktās produkta lietošanas prasības un ieteikumus.
- Ja netiek izpildītas kāda no iepriekšminētajām prasībām, tiek uzskatīts, ka Papildu garantija nav noteikta. Papildu garantija neattiecas uz atsevišķām detaļām, komponentiem, palīgmateriāliem, defektiem un gadījumiem, kuriem nav noteikts pamatgarantijas laiks.

### GARANTĪJAS NOTEIKUMI

Garantija attiecas tikai uz ražošanas defektiem un ietver šo defektu bezmaksas novēršanu.

Lielākajai daļai produktu nepieciešama īpaša kopšana un regulāra apkope. Apkopes procedūras ir norādītas katra izstrādājuma lietošanas instrukcijā. Tehnisko apkopi drīkst veikt tikai pilnvarotu servisa centru speciālisti ar atbilstošu ierakstu garantijas kartē. Ja savlaicīgi netiek veikta tehniskā apkope, ja tas bija iemesls jebkuru izstrādājuma savienojumu, detaļu un agregātu darbības traucējumiem (defektiem), pircējs pilnībā zaudē tiesības uz papildus garantiju.

Iekārtu tehniskā apkope nav pamats ražotāja (pārdevēja) garantijai un patērētājs tos apmaksā vadoties no pilnvarotā servisa centra cenrāža.

Ja savlaicīgi netiek paziņots par identificētiem darbības traucējumiem un / vai ar defektu saistītas iekārtas darbību pēc to atklāšanas, pārdevējam, importētājam vai pilnvarotai organizācijai ir tiesības atteikties pilnībā vai daļēji izpildīt pretenzijas prasības.

Garantija izslēdz nepārvaramas varas gadījumus, kurus ražotājs nevar kontrolēt.

Rūpnīcas defektu esamību nosaka pilnvarotā servisa centra ekspertu komisija.

## GARANTĪJA NEATTIECAS

- mehāniski bojājumi (plaisas, šķembas), kaitējums, ko rada nelabvēlīgi darba apstākļi, svešķermeņu klātbūtne izstrādājumā vai ventilācijas režģos, kā arī bojājumi, ko rada nepareiza glabāšana (metāla detaļu korozija);
- bojājumi, ko izraisa aizsērējusi degvielas sistēma vai dzesēšanas sistēma;
- bojājumi, kas radušies izstrādājuma pārslodzes, nepareizas darbības vai nepareizas produkta lietošanas rezultātā, kā arī elektriskā tīkla parametru nestabilitāte. Neapšaubāmas produkta pārslodzes pazīmes ir detaļu sakušana vai krāsas maiņa uz statora vai rotora mezgliem augstās temperatūras dēļ, vienlaicīgs divu vai vairāku mezglu bojājums, skrambas uz cilindra vai virzuļa virsmas, virzuļa gredzenu vai savienojošo stieņu bojājumi. Garantija nesedz arī elektroenerģijas ģeneratoru automātiskā sprieguma stabilizatora bojājumus, kas radušies nepareizas lietošanas dēļ;
- palīgmateriālu bojājumi, kas ekspluatācijas laikā ir pakļauti dabiskam nodilumam (oglekļa suku, kabeļi, gumijas blīvslēgi, blīvslēgi, amortizatori, sajūga atsperes, aizdedzes sveces, trokšņu slāpētāji, sprauslas, diski, skriemeļi, virzīšanas veltni, kabeļi, starteri, skavas, uznavas, ķīļsiksna, spuldzes, noņemamie akumulatori, baterijas, filtri un aizsardzības elementi, smērvielas, maināmi aksesuāri, aksesuāri, riteni, naži, urbji, nažu turētāji, trimmeru galviņas, griešanas ķēdes, vadotnes, vadības kabeļi, slēdzenes un pārslodzes tapas, drošinātāji, bīdes skrūves, misiņa zobrati, vērpes atsperes, slāpētāja vārpstas utt.);
- profilaktiskās apkopes, izstrādājuma uzturēšana (tīrīšana, skalošana, eļļošana utt.), produkta uzstādīšana un konfigurēšana;
- elektrisko kabeļu mehāniskie un termiskie bojājumi;
- produktam, kas atvērts vai salabots ārpus pilnvarotā servisa centra. Izstrādājuma atvēršanas pazīmes ārpus pilnvarotā servisa centra ir savienojošo daļu krokas, skrāpējumi, ieliekumi stiprinājumu savienojumu daļās;
- defekti, kas radušies, lietojot izstrādājumu ar bojājuma pazīmēm (paaugstināts troksnis vai vibrācija, samazināta jauda, samazināts ātrums, deguma smaka);
- iespējamie zaudējumi, ko rada pārmērīga ierīču izmantošana, kas aprīkotas ar stundu skaitītājiem (vairāk nekā 150 stundas mēnesī);
- produkta dabiska nolietojuma gadījumā (resurss);
- ja garantijas kartē nav aizpildīta vai nav pārdevēja spiedoga (zīmoga);
- ja garantijas kartē nav produkta īpašnieka paraksta.

## TURINYS

---

Gaminio aprašymas	28
Komplektavimas	28
Techninės charakteristikos	28
Bendras vaizdas ir sudėtinės dalys	28
Saugumo informacija	29
Simbolių aprašymas	29
Gaminio surinkimas	29
Gaminio eksploatavimas	30
Techninis aptarnavimas	33
Trikdžių nustatymas	36
Įrenginio utilizavimas	36
Atitikties deklaracija	37
Garantija	37

Dėkojame už pasitikėjimą ir **DAEWOO** įrangos įsigijimą. Tikimės, kad **DAEWOO** įrangos naudojimas padarys jūsų darbą patogiu ir saugiu. Kurdami ir gamindami savo gaminius, mes remiamės naujausiomis technologijomis, aktualiomis pramoninio dizaino tendencijomis, griežtais aplinkos apsaugos reikalavimais ir drąsiausiais klientų lūkesčiais. Kviečiame jus susipažinti su visu **DAEWOO** gaminių asortimentu mūsų tinklalapyje **www.daewoo-power.com**. Tikimės, kad ateityje rūpinimąsi savo sodu, namais ir automobiliais patikėsite tik **DAEWOO**.

Atkreipiame jūsų dėmesį, kad prieš naudodamiesi įranga privalote atidžiai perskaityti instrukciją. Tai padės išvengti galimų traumų ir įrangos sugadinimo.

Jei kyla problemų, pasinaudokite naudinga informacija, paskelbta instrukcijos pabaigoje. Jei perskaitę instrukciją vis tiek turite klausimų, prašome susisiekti su mūsų įmonės specialistu, naudodamiesi kontaktine informacija įmonės tinklalapyje **www.daewoo-power.com**.

Mes visada pasirengę bendrauti ir lauksime jūsų atsiliepiamų ir pasiūlymų! Kviečiame išreikšti mūsų gaminių vertinimą skyriuje „Apžvalga“, kurį galima rasti kiekvieno gaminio kortelėje tinklalapyje **www.daewoo-power.com**. Savo klausimus ir pageidavimus galite palikti naudodamiesi atgalinio ryšio forma tinklalapyje **www.daewoo-power.com**.

Gamintojas pasilieka teisę čiaupas keisti gaminių konstrukciją, dizainą ir komplektavimą. Instrukcijose esantys vaizdai gali skirtis nuo realių gaminių mazgų ir užrašų ant gaminio.

Kopijuoti ar kitaip atgaminti gaminio dokumentaciją ir lydimočius dokumentus iš dalies arba visiškai leidžiama tik gavus aiškų **DAEWOO POWER PRODUCTS** sp.z o.o sutikimą.

**DAEWOO** technikos aptarnavimo centrų adresus galite rasti tinklalapyje **www.daewoo-power.com**

## GAMINIO APRAŠYMAS

**DAEWOO** elektriniai pjūklai yra ergonomiški ir visiškai atitinka Europos saugos standartus.

**DAEWOO** elektriniai pjūklai idealiai tinka pjauti medieną, sijas ir šakas.

**DAEWOO** elektriniai pjūklai yra skirti išskirtinai darbui su mediena.

## ĮRANGA

### Į komplektą įeina:

Pjūklas	1 vnt.
Instrukcija	1 vnt.
Gaubtas	1 vnt.
Grandinė	1 vnt.
Naudotojo instrukcija	1 vnt.
Garantijos talonas	1 vnt.

## BENDRASIS VAIZDAS IR SUDĖTINĖS DALYS

- |  |  |
|--|--|
| 1 Pjūklo grandinė                          | 10 Metalinė dantyta pavara                               |
| 2 Kreipiamasis bėgis                       | 11 Alyvos lygio indikatorius                             |
| 3 Grandinės stabdis ir apsauginis skydelis | 12 Grandinės įtempimo reguliavimo mechanizmo fiksatorius |
| 4 Elektrinis variklis <b>DAEWOO</b>        | 13 Grandinės įtempimo reguliavimo mechanizmas            |
| 5 Užpakalinė rankena                       | 14 Maitinimo laidas                                      |
| 6 Priekinė rankena                         | 15 Maitinimo laido fiksavimo kablys                      |
| 7 Įjungimo blokadavimo mygtukas            | 16 Apsauginis dangtelis                                  |
| 8 Įjungimo gaidukas                        | 17 Elektrinio variklio anglių šepetėliai                 |
| 9 Alyvos bako dangtelis                    |  |

## TECHNINĖS CHARAKTERISTIKOS

Modelis	DACS 2600E	DACS 2700E
Galia W	2400	2500
Įtampa / dažnis, V / Hz	230 / 50	230 / 50
Variklio tipas	elektrinis	elektrinis
Variklio gamintojas	DAEWOO	DAEWOO
Juostos ilgis, cm / coliais	40 / 16"	45 / 18"
Grandinės gamintojas	DAEWOO	DAEWOO
Grandinės žingsnis, colis	3 / 8"	3 / 8"
Grandies storis, mm	1.3	1.27
Grandžių skaičius, vnt.	57	62
Pjovimo grandžių skaičius, nt.	29	31
Alyvos bako tūris, l	0.23	0.25
Svoris kg	4.5	5.4

## SAUGOS INFORMACIJA

- Prieš pradėdami naudoti atidžiai perskaitykite šią naudotojo instrukciją. Jei dirbate su įrengimu nesusipažinę su šia instrukcija, galite jį sugadinti ir sukelti pavojų jūsų saugumui.
- Prieš pirmą kartą naudodamas pjūklą, operatorius turi žinoti, kaip nedelsiant sustabdyti pjūklą ir variklio darbinį mazgus.
- Draudžiama dirbti su pjūklą išgėrus vaistų, vartojus alkoholinius gėrimus ar narkotikus, kurie gali turėti neigiamos įtakos darbuotojo reakcijai.
- **DAEWOO** pjūklas skirtas tik medienos pjauštamui. Pjaudami kitas medžiagas, galite sugadinti pjūklą arba sukelti sužeidimo riziką.
- Reikia atsižvelgti į tai, kad operatorius ar vartotojas yra atsakingi už nelaimingus atsitikimus ar grėsmę kitų žmonių gyvybei bei jų turtui.
- Niekuomet nenaudokite pjūklą, jei greta darbo vietos yra kitų žmonių, vaikų ir gyvūnų (bent 10 m atstumu).
- **DAEWOO** pjūklas atitinka galiojančių Europos saugos standartų reikalavimus. Saugumo sumetimais nevykdykite jokių įrenginio konstrukcijos pakeitimų.
- Dirbant su įrenginiu visuomet dėvėkite tvirtus neslidžius batus ir ilgas kelnes. Neleidžiama dirbti su įrenginiu be batų ar su sandalais. Rekomenduojama naudoti antivibracines pirštines.

## SIMBOLIŲ APRAŠYMAS

Atidžiai išstudijuokite informacinių simbolių reikšmę. Jie skirti palengvinti jūsų darbą ir padaryti jį saugiu.



### Dėmesio!

Prieš įrenginio eksploataciją atidžiai perskaitykite naudojimo instrukciją.



### Dėmesio!

Pavojus!



### Dėmesio!

Kabelio pažeidimo atveju ištraukite maitinimo kištuką iš lizdo.



Laikykite pjūklą abiem rankos.



Apsaugokite savo įrenginį nuo lietus.



Prieš įjungdami įrenginį užsidėkite šalmą, apsaugines ausines ir apsauginius akinius.

## GAMINIO SURINKIMAS

### PJŪKLO GRANDINĖS SURINKIMAS

#### DĖMESIO!

Prieš montuodami pjūklą juostą ir grandinę, atjunkite pjūklą nuo el. tinklo.

1. Nustatykite grandinės stabdį **3** (1 pav.) į nedarbinę padėtį, patraukdami link savęs priekinės rankenos kryptimi.
2. Atsukite grandinės įtempimo reguliavimo mechanizmo **12** fiksatorių (1 pav.) ir nuimkite grandinės įtempimo reguliavimo mechanizmą **13** (1 pav.)
3. Nuimkite apsauginį dangtelį **16** (1 pav.)
4. Uždėkite ant strypo **6** (2 pav.) pjovimo grandinę **1** (1 pav.) ir patikrinkite, ar grandinės dantys yra tinkamai išdėstyti.
5. Uždėkite juostą ant tvirtinimo varžto **1** (2 pav.), išdėstykite jį užpakalinėje padėtyje.

6. Uždėkite grandinę ant varančiosios žvaigždės ② (2 pav.) ir įstatykite į juostos griovelį. Pradėkite šią operaciją nuo strypo viršaus. Patikrinkite, ar grandinės dantys atitinka korpuso kryptį rodyklės ③ (2 pav.).
7. Grandinę šiek tiek priveržkite, sukdami vidinį grandinės įtempimo sistemos ratą ④ (2 pav.) pagal laikrodžio rodyklę.
8. Uždėkite apsauginį dangtelį ir šiek tiek užfiksuokite jį, sukdami fiksavimo rankenėlę pagal laikrodžio rodyklę.
9. Įtempkite grandinę, sukdami įtempimo reguliavimo žiedą pagal laikrodžio rodyklę. Grandinė tinkamai įtempta, jei patraukus aukštyn, ją veikiant **10H** jėga, ją galima pakelti 5 mm, tuo pačiu metu grandinę galima rankiniu būdu nutiesti išilgai strypo. Patikrinkite, ar grandinė tinkamai sumontuota ant vedančiosios ir varomos žvaigždės, patraukę grandinę į priekį išilgai pjūklo ašmenų. Grandinė turėtų slysti neužstrigusi.
10. Priveržkite grandinės įtempimo mechanizmo ⑫ fiksavimo rankenėlę (1 pav.) iki galo, kol ji sustos, kad tvirtai pritvirtintumėte kreipiančiąją juostą ant pjūklo korpuso.

## GRANDINĖS SUTEPIMAS IR ALYVOS BAKO

Grandinė sutepama automatiškai. Tepimui rekomenduojame specialią alyvą grandinių sutepimui, pasižymintį geromis sukibimo savybėmis. Regionuose, kur tokio alyvos nėra, rekomenduojame naudoti vidutinio klampumo grynas technines alyvas. Dirbdami žemos temperatūros sąlygomis naudokite mažesnio klampumo alyvą. Jokiu būdu nenaudokite varomos alyvos, nes tai gali sugadinti alyvos siurblij, juostą ir grandines.

1. Norėdami užpildyti alyvos baką, atidarykite dangtelį ⑨ (1 pav.) ir stebėkite, kad į baką nepatektų nešvarumų. Užpildykite baką alyva. Nuvalykite alyvos likutį nuo kaklelio ir vidinės dangtelio ešmės. Dangtelyje yra oro vožtuvas, jei jis užsikemša, siurblys nedirba. Stebėkite, kad eksploatuojant pjūklą, šis vožtuvas būtų švarus.
2. Sandariai uždarykite dangtelį. Darbo metu periodiškai atkreipkite dėmesį į alyvos lygį per alyvos lygio kontrolės langelį ⑩ (1 pav.).  
Laiku nepapildžius bako alyva, o taip pat išardžius ir išvalius tepalo vamzdį, į tepalo tiekimo sistemą patenka oras. Prieš pradėdami darbą, kiekvieną kartą patikrinkite alyvos lygį ir tepimo sistemos veikimą, jungiant pjūklą ir laikant jį virš šviesaus paviršiaus, neliečiant jo. Jei ant paviršiaus atsiranda alyvos pėdsakų, tepimo sistema veikia normaliai.

Jei alyvos pėdsakų nematyti, reduktoriaus korpuse reikia išvalyti alyvos išleidimo angą ⑤ (2 pav.) ir atitinkamą juostos angą ② (1 pav., 4 pav.)

Nepradėkite darbo su pjūklą, jei alyvos lygis yra žemiau ženklo „MIN“. Jei alyvos lygis yra 5 mm atstumu nuo apatinio langelio krašto, alyvos baką turite užpildyti alyva.

- **MIN.** Jei alyvos lygis yra 5 mm nuo apatinio lango krašto, alyvos bakas turi būti užpildytas alyva.

- **MAKS.** Alyvos baką užpildykite alyva, kol lygis pasieks viršutinį langelio kraštą.

## DĖMESIO!

**Grandininis pjūklas tiekiamas į paskirstymo tinklą su tuščiu alyvos rezervuaru, todėl prieš pradėdami dirbti pirmą kartą, į baką įpilkite alyvos.**

## GAMINIO EKSPLOATAVIMAS

### PASIRENGIMAS DARBUI

Atidžiai patikrinkite numatytą pjūklo naudojimo zoną ir pašalinkite visus pašalinius daiktus, užtikrinkite patogią atramą ir vietą medžiui nukristi.

Būtina patikrinti, ar ant medžio nėra sausų šakų, kurios genėjimo metu gali nukristi.

Atidžiai apžiūrėkite gaminį, ar nėra pamestų ar atspalaidavusių varžtų ir/arba tvirtinimo elementų, ir įsitikinkite, kad nėra nuotėkių / nutekėjimų; patikrinkite grandinės įtempimą.

Būtina stebėti pjūklo grandinės aštrumą. Buka grandinė padidins pjovimo laiką, o spaudžiant buką grandinę pjaunant medieną padidės rankoms perduodama vibracija.

**DĖMESIO!**

**Visos aukščiau nurodytos atsargumo priemonės negarantuoja, kad neatsiras vibracijos liga ar riešo kanalo sindromo. Nuolat dirbdami su įrenginiu turite atidžiai stebėti pirštų būklę. Jei pasireiškia bet kuris iš aukščiau išvardytų simptomų, nedelsdami kreipkitės į gydytoją.**

**PJŪKLO PALEIDIMAS**

Kai variklis veikia, visuomet tvirtai laikykite pjūklą abiem rankomis. Užvesdami variklį stebėkite, kad visi pašaliniai daiktai būtų pašalinti nuo pjūklo. Prieš užvesdami variklį įsitikinkite, kad pjūklo grandinė niekuo niekur nesiliečia.

Pjūklą perneškite tik išjungus variklį. Kreipiančioji juosta ir duslintuvas turi būti nukreipti nuo kūno. Draudžiama dirbti su pjūklų, jei jis pažeistas, netinkamai sureguliuotas arba nevisiškai surinktas. Įsitikinkite, kad atleidus paleidimo svertą grandinė nustoja judėti.

Visus pjūklo techninio aptarnavimo darbus, išskyrus nurodytus instrukcijoje, turi atlikti įgaliotas techninio aptarnavimo centras.

Prieš nuleidžiant pjūklą ant žemės, visuomet išjunkite variklį.

Būtina labai atsargiai pjauti mažas šakas ir medelius, nes pjūklas gali įtraukti ploną medžiagą, kuri gali apsvynioti ant jo ir jį išbalansuoti.

Pjaunant įtemptas šakas, turite būti budrūs, nes atsipalaidavusios jos gali suveikti kaip spyruoklė.

Pjūklo rankenos turi būti sausas, švarios, be alyvos ar degalų pėdsakų.

Pradėkite darbą su ruošiniu esant didžiausiam grandinės apsisukimų greičiui, vengiant atšokimo. Dėl atšokimo galite netekti pjūklo kontrolės.

**DĖMESIO!**

**Atšokimas įvyksta, kai kreipiamosios juostos priekinė dalis ar antgalis liečiasi su objektu, arba kai medis užsisklendžia ir užspaudžia grandinę išpjovoje. Kai kuriais atvejais kontaktas su antgaliu gali sukelti staigią reakciją, dėl kurios kreipiamoji juosta atšoka aukštyn ir grįžta atgal operatoriaus kryptimi. Pjūklo grandinės užspaudimas išilgai kreipiamosios juostos viršaus gali sukelti greitą išstūmimą kreipiamosios juostos link operatoriaus. Dėl bet kurios iš šių reakcijų galite prarasti pjūklo kontrolę ir rimtai susižeisti.**

**DARBO SU PJŪKLU TAISYKLĖS**

Pjauti leidžiama tik dienos metu arba esant geram dirbtiniam apšvietimui.

Nenaudokite pjūklo lietuje, esant uraganiniam vėjui ar kitoms stichinėms nelaimėms, keliančioms grėsmę jūsų saugumui.

Tvirtai laikykite pjūklą dviem rankomis. Darbo metu dešinė ranka turėtų būti ant užpakalinės rankenos, o kairė - ant priekinės rankenos. Tvirtas sugriebimas padės sumažinti atšokimą ir kontroliuoti pjūklo valdymą. Nenuleiskite pjūklo. Pastatykite kojas šiek plačiau pečių pločio, kad jūsų svoris būtų tolygiai paskirstytas ant abiejų kojų, o darbo metu visuomet išsaugokite pusiausvyrą.

Įsitikinkite, kad darbo zonoje nebūtų kliūčių. Venkite sąlyčio su priekine dalimi, nukreipiamosios sąlyčio su rąstu, šaka ar kitais objektais, kurie gali būti pažeisti dirbant su pjūklų.

Pjaukite medieną dideliais variklio apsisukimais.

Venkite persitempimo ir nepjaukite aukščiau pečių lygio.

Laikykites gamintojo rekomendacijų, kaip aštrinti ir pjūklo grandinę ir vykdyti jos techninį aptarnavimą.

Pakeisti kreipiamąją juostą ir grandinę galima tik gamintojo rekomenduojamomis arba lygiavertėmis detalėmis. Jei darbo metu pjūklas pradeda stipriai vibruoti, privalote sustabdyti variklį ir pabandyti surasti priežastį.

Neužveskite variklio, kol problema nebus rasta ir išspręsta.

Nelieskite judančių ir pjaunančių pjūklo dalių, taip pat karštų paviršių.

Nelieskite duslintuvo, uždegimo žvakės ir kitų metalinių dalių dirbant varikliui, taip pat iškart po jo sustojimo. Jei nesilaikysite šios taisyklės, galite susižeisti.

## PJŪKLO PALEIDIMAS

Paleidimas (5 pav.)

1. Prijunkite pjūklą prie 230 V tinklo.
2. Patikrinkite grandinės alyvos lygį, jei reikia, papildykite.
3. Suimkite pjūklą abiem rankomis.
4. Paspauskite blokavimo mygtuką 7 (5 pav.), esantį ant pjūklo užpakalinės rankenos.
5. Laikydami nuspaustą blokavimo mygtuką, sklandžiai paspauskite įjungimo gaiduką 8 (5 pav.).
6. Pjūklo variklis turėtų veikti, o grandinė turėtų pradėti sukintis maksimaliu greičiu.

## PJŪKLO SUSTABDYMAS

1. Atleiskite įjungimo mygtuką, grandinė nustos sukintis ir variklis sustos.
2. Palaukite, kol variklis ir grandinė nustos sukintis.
3. Neįjunkite variklio naujai, kol jis nesustos.
4. Atjunkite pjūklą nuo elektros tinklo.

## GRANDINĖS STABDYS

Grandinės stabdys - tai įtaisas, kuris akimirksniu sustabdo grandinę atgalinio smūgio metu. Paprastai stabdis įjungiamas automatiškai, veikiant inercijai. Stabdį galima įjungti ir rankiniu būdu. Norėdami tai padaryti, nuspauskite grandinės stabdžio svertą žemyn ir pirmyn. Norėdami atleisti stabdį, traukite grandinės stabdžio skydelį link priekinės rankenos, kol pasigirs spragtelėjimas.

Stabdžiai turi būti tikrinami kiekvieną dieną. Kaip vykdomas patikrinimas:

- Įjunkite pjūklą.
- Tvirtai laikykite pjūklą horizontalioje padėtyje, pastumkite pjūklo stabdžio skydelį į priekį. Pjūklo grandinė turėtų sustoti.

Jei stabdžiai veikia neefektyviai, susisiekę su įgaliotuoju aptarnavimo centru dėl jo patikrinimo ir pataisymo.

## MEDŽIŲ KIRTIMAS (Pav. 6)

1. Nustatykite medžio 5 kritimo kryptį, atsižvelgdami į vėją, didelių šakų išsidėstymo vietą, patogumą dirbti, nuvertus medį, ir kitus veiksnius.
2. Išvalydami plotą aplink medį, užtikrinkite stabilią atramą ir numatykite atsitraukimo kelius.
3. Padarykite įpjovą trečdaliu į medžio gylį iš nuvertimo pusės 1.
4. Padarykite pjūvį iš priešingos įpjovimo pusės šiek tiek aukščiau apatinės įpjovimo pusės 2.

## DĖMESIO!

**Krentant medžiui įsitikinkite, kad darbininkams negresia pavojus.**

## MIŠKO Ruoša ir šakų nupjovimas

Įsitikinkite, kad yra atspari atrama, taip pat medis stovi stabiliai.

1. Būkite atsargūs, numesdami nupjautas šakas.
2. Prieš pradėdami darbą, patikrinkite išlenkimo jėgos kryptį supjaustytų šakų viduje.
3. Visuomet užbaikite apipjaustymą priešingoje išlenkimo krypties pusėje, kad išvengtumėte kreipiamosios juostos užspaudimo.

## Rąsto pjaustymas be padėklo (Pav. 7).

Lėtai perpjaukite pusiau, tuomet apverskite rąstą ir supjaustykite iš priešingos pusės.

## Rąsto pjaustymas su padėklu (Pav. 8).

- A srityje supjaustykite vieną trečdalį iš viršaus į apačią ir užbaikite pjaustyti iš apačios į viršų.
- B srityje vieną trečdalį supjaustykite iš apačios į viršų ir užbaikite pjaustyti iš viršaus į apačią.

**Šakų apipjaustymas** (Pav. 9)

Patikrinkite šakų sulenkimo kryptį. Tuomet padarykite nedidelį pjūvį suspaustoje pusėje, kad šaka nebūtų nuplėšta. Vykdykite nupjovimą iš ištemptos pusės.

**ATSARGIAI!**

**Būkite atsargūs, kai nukirstos šakos spyruokliuoja.**

**Įpjovimas** (Pav. 10).

Nupjaukite iš viršaus į apačią. Užbaikite apatinėje dalyje nuo viršūnės.

**ATSARGIAI!**

1. Nenaudokite nestabilios atramos ar kopėčių.
2. Nesistiebkite.
3. Nevykdysite apipjaustymo aukščiau pečių lygio.
4. Pjūklą visuomet laikykite abiem rankomis.

**PRAKTINIO NAUDOJIMO PATARIMAI**

Elektrinis pjūklas nėra skirtas nepertraukiamai eksploatacijai, rekomenduojamas darbo režimas: 15 minučių - darbas, 10 minučių - pertrauka. Elektrinį pjūklą rekomenduojama naudoti ne daugiau kaip 20 valandų per mėnesį. Kai naudojate ilgintuvą, įsitinkite, kad tinklo įtampa yra ne didesnė kaip 230 V. Ilginamasis laidas turi atitikti šias lentelės charakteristikas. Priešingu atveju gali sumažėti įtampa, dėl ko gali sugesti variklis.

Darbui lauke rekomenduojame naudoti dvigubai izoliuotus kabelius su apsauginiais kištukais. Reguliariai tikrinkite kištukus ir ilgintuvus, jei matomi pažeidimai, pakeiskite juos. Nenaudokite sugedusių ar nestandartinių ilginamųjų laidų, kabelių, kištukų. Elektros

Ilginamojo laido ilgis, m	Mažiausias pjūvis, mm <sup>2</sup>
0-20	1
20-50	1,5
50-100	4

sujungimas turi būti vykdomas taip, kad automobiliai, žmonės ar kiti pašaliniai daiktai jo nesugadintų. Veikimo metu patikrinkite kabelio padėtį, laikykite jį atokiau nuo pjovimo vietos, stenkitės jo neįtempti. Būkite atsargūs dirbdami namų sąlygomis, nepjaukite prie elektros kabelių ir paskirstymo skydo. Atminkite, kad name, vasarnamyje ir sodybiniame sklype yra daug slaptų elektros kabelių. Nedirbkite su elektros pjūklų lauke arba lyjant, ar didelės drėgmės sąlygomis, nes padidėja trumpojo jungimo rizika.

**TECHNINIS APTARNAVIMAS****VARIKLIS**

Dėl nešvarių ortakio briaunų variklis gali perkaisti ir sulūžti. Reguliariai valykite ortakio briaunas šepetėliu ir/arba suspaustu oru. Po mašinos 50 darbo valandų rekomenduojame kreiptis į įgaliotą aptarnavimo centrą, kad patikrintumėte šepetėlių būklę ir prireikus juos pakeistumėte. Sutepkite guolius ir reduktorių ne rečiau, kaip kas 50 darbo valandų.

**DĖMESIO!**

**Draudžiama savarankiškai išardyti variklį garantiniu eksploatacijos laikotarpiu! Priešingu atveju prarasite teisę į garantinį remontą. Po darbo nuvalykite visas pjūklo dalis. Valydami korpusą, pjūklo diską ir kitas darbinės pjūklo dalis, nenaudokite benzino ar kitų degių skysčių.**

## PJŪKLO GRANDINĖ

Aštrus pjovimo paviršius užtikrina sklandų ir saugų darbą. Pjovimo paviršius reikia aštrinti, kai:

- Pjuvenos tampa panašios į miltelius.
- Pjaustymui reikia papildomų pastangų.
- Pjūvis nėra tiesus.
- Padidėja vibraciją.
- Padidėja degalų sąnaudas.

### DĖMESIO!

Prieš darbą su pjovimo grandine užsidėkite apsaugines pirštines, kad nesusižalotumėte.

## PJOVIMO ĮRANKIO STANDARTINIAI NUSTATYMAI (1 lentelė)

1. Grandinės tipas, 2. Dildės skersmuo, 3. Viršutinės briaunos galandimo kampas, 4. Apatinės briaunos galandimo kampas 5. Pjovimo kampas (55°), 6. Įpjovos gylio ribotuvus, 7. Pasukimo kampo galandimas, 8. Nuožulnaus kampo galandimas, 9. Soninio kampo galandimas, 10. Įpjovos gylio ribotuvus, 11. Dildė.

1. Prieš galandant pjūklo grandinę:

- Patikrinkite, ar variklis išjungtas;
- Įsitinkite, kad benzininis pjūklas tvirtai laikomas;
- Naudokite grandinei tinkamo dydžio apvalią dildę. Dildės dydis: 4,0 mm

2. Uždėkite dildę ant pjovimo paviršiaus ir pastumkite ją į priekį.

3. Užfiksukite dildės padėtį.

4. Pataisę kiekvieną dantį, patikrinkite gylio diametrą ir užaštrinkite iki reikiamo lygio.

5. Įsitinkite, kad priekinis kraštas yra užapvalintas, kad būtų sumažintas atšokimas ar jungiamojo gaubto lūžis.

6. Įsitinkite, kad kiekvieno danties ilgis ir galandimo kampai yra vienodi.

### DĖMESIO!

Norint išvengti sužeidimų, bet kokias techninio aptarnavimo operacijas reikia atlikti sustabdžius variklį ir jam atvėsus.

## KREIPIANČIOJI JUOSTA

Norėdami išvengti dalinio susidėvėjimo, juostą periodiškai apverskite. Juostos kreipiamojo bėgio profilis visuomet turi būti stačiakampis.

Norėdami patikrinti juostos bėgio nusidėvėjimą, pritvirtinkite liniuotę prie juostos ir pjovimo paviršiaus išorinės pusės (11 pav.).

Tarpas tarp jų rodo, kad bėgis yra normalios būklės.

Kitu atveju juostos bėgis yra nusidėvėjęs. Tokia juosta turi būti pakeista.

- |             |                      |
|-------------|----------------------|
| 1. Liniuotė | 3. Nėra tarpo        |
| 2. Tarpas   | 4. Grandinės nuokryp |

Nuėmę kreipiamąją juostą, pašalinkite skiedras juostos latake ir alyvos išleidimo angoje. Sutepkite varomą žvaigždutę iš padavimo angos juostos gale.

## ALYVOS TIEKIMO ANGA

Išmontuokite kreipiamąją juostą ir patikrinkite, ar neužsikimšo alyvos tiekimo anga 1.

Pav. 12 1. Alyvos tiekimo anga, 2. Tepalo įšvirkštimo anga, 3. Žvaigždutė.

## VAROMOJI ŽVAIGŽDUTĖ

Patikrinkite, ar nėra įtrūkimų ir nusidėvėjimo, kurie trukdo grandinės pavaros veikimui. Esant per dideliame nusidėvėjimui, būtina pakeisti žvaigždutę nauja. Niekuomet nedėkite naujos grandinės ant susidėvėjusio žvaigždės ar susidėvėjusios grandinės ant naujos žvaigždės (Pav. 13).

## TRANSPORTAVIMAS

Transportuojant pjūklą įsitikinkite, kad apsauginis gaubtas yra ant kreipiamosios juostos.

## REKOMENDUOJAMAS TECHNINIO APTARNAVIMO GRAFIKAS

PRIEŽIŪROS LAIKOTARPIAI (laiko intervalas arba darbo valandos, atsižvelgiant į tai, kas įvyksta anksčiau)	Veiksmai	Kaskart naudojant	Darbo pabaigoje	Pirmojo mėnesio pabaigoje arba po pirmųjų 5 darbo valandų	Kas 3 mėnesius arba 20 valandų	Kasmet arba po 100 valandų
Pjūklo grandinė ***	Įtempimo patikrinimas	X				
	Galandimo patikrinimas	X				
	Pakeitimas				X	
Juosta ***	Patikrinimas (apžiūra)	X				
	Valymas		X			
	Varomas žvaigždės tepimas		X			
Grandinės tepalo padavimas	Patikrinimas (apžiūra)	X				
Varomoji žvaigždutė	Patikrinimas (apžiūra)			X		
	Pakeitimas					X
Alyvos bakas	Valymas **					X
Tepalo vamzdis	Patikrinimas (apžiūra)	X				
	Pakeitimas *					X
Šepetėlių mazgas, rotoriaus kolektorius*	Patikrinimas - pakeitimas					X
Gaminio korpusas, angos	Valymas		X			

\* rekomenduojama kreiptis į įgaliotą **DAEWOO** techninio aptarnavimo centrą.

\*\* **DĖMESIO !!!** Dirbant padidėjusio dulkelumo aplinkoje intervalai tarp apžiūrų ir techninio aptarnavimo sutrumpėja. Jei nesilaikysite priežiūros periodiškumo, variklis gali sugesti, o tai nebus garantinis atvejis.

\*\*\* Pažeidus reikia nedelsiant pakeisti.

## TRIKDŽIŲ NUSTATYMAS

Gedimas	Gedimų šalinimas
Variklis veikia, tačiau grandinė nesisuka.	Galbūt grandinė netinkamai sumontuota.
Variklis veikia nestabiliai.	<ul style="list-style-type: none"> <li>• Patikrinkite ilgintuvo laido ilgį, sulyinkite pagal lentelę.</li> <li>• Patikrinkite, ar ilgintuvus nepažeistas. Patikrinkite elektros jungtis.</li> </ul>
Nėra grandinės alyvos tiekimo.	Nuvalykite angą ant juostos; nuvalykite nešvarumus ant pjūklo korpuso, patikrinkite, ar bake yra grandinės alyvos.
Grandinė nušoka nuo juostos.	Įtempkite grandinę, priveržkite grandinės įtempimo reguliavimo sraigą pagal laikrodžio rodyklę, kol grandinės įtempimas bus tinkamas pjovimo procesui.
Grandinė ir juosta iššyla.	Galimai užsibaigė grandinės alyva, įpilkite alyvos į baką.
Variklis veikia, tačiau grandinė nesisuka.	<ul style="list-style-type: none"> <li>• Patikrinkite grandinės įtempimą, jei reikia, įtempkite ją.</li> <li>• Patikrinkite, ar tinkamai nustatyta grandinės kryptis. Jei grandinė nustatyta neteisingai, iš naujo ją nustatykite.</li> </ul>

## ĮRENGINIO UTILIZAVIMAS

- Iš įrenginys ir jo komplektuojantys mazgai yra pagaminti iš medžiagų, kurios yra saugios aplinkai ir žmonių sveikatai. Tačiau siekiant užkirsti kelią neigiamam poveikiui aplinkai, užbaigus įrenginio naudojimą ar pasibaigus jo eksploataavimo laikotarpiui, ar jei įrenginys netinkamas eksploatavimui, įrenginį reikia pristatyti į priėmimo centrus metalo laužo ir plastiko perdirbimui.



- Įrenginio ir jo komplektuojančių mazgų utilizavimas reiškia visišką jo išmontavimą ir paskesnę rūšiavimą pagal medžiagų rūšis, kad vėliau būtų galima išlydyti ar naudoti antriniam perdirbimui.
- Įrenginys turi būti utilizuojamas, nepadارانt ekologinės žalos aplinkai, remiantis Europos Sąjungoje galiojančiomis normomis ir taisyklėmis.
- Draudžiama utilizuoti įrenginį ir / arba jo komponentus kartu su buitinėmis atliekomis.
- Pagal Europos Sąjungos direktyvą 2012/19 / EB dėl elektros ir elektroninės įrangos utilizavimo ir jos pavertimo nacionaliniais teisės aktais, elektros ir elektroninė įranga turėtų būti rūšiuojama ir siunčiama į surinkimo punktus.
- Savininkas privalo utilizuoti panaudotą elektros įrenginį pagal galiojančius įstatymus, laikydamasis gamintojo rekomendacijų.
- Tai, kas pasakyta, netaikoma priedams, įtrauktiems į įrenginio komplektą, ir pagalbinėms detalėms be elektrinių komponentų.

## ATITIKTIES DEKLARACIJA

Gaminio pavadinimas:

Elektrinis pjūklas

Modelis:

DACS 2600E, DACS 2700E

Mes deklaruojame, kad aukščiau išvardyti produktai buvo gaminami pagal **DAEWOO** licenciją ir atitinka visus esminius šių ES direktyvų reikalavimus:

Mašinų direktyva 2006/42 / EB

EMC direktyva 2014/30 / ES

Akustinio poveikio į operatorių lygis:

98.8 dB (A) K = 3 dB (A)

Išmatuotas garso galios lygis:

110.8 dB (A) K = 3 dB (A)

Garantinis garso galios lygis:

114 dB (A)

Vibracijos lygis:

4.978 m/s<sup>2</sup> K=1.5 m/s<sup>2</sup>

Išmėginant įrangą buvo taikomi šie suderinti standartai ir normos:

EN IEC 55014-1:2021

EN IEC 55014-2:2021

EN IEC 61000-3-2:2019/A1:2021

EN 61000-3-3:2013/A2:2021

EN 62841-1:2015

EN 62841-4-1:2020

Įgaliotoji įstaiga:

TÜV SÜD Product Service GmbH, Zertifizierstelle,  
Ridlerstraße 65, 80339 München, Germany

Alexander Shatov

Valdybos pirmininkas

DAEWOO Power Products sp. z o.o.

Varšuva, 2024-04-22



## GARANTIJA

Visiems **DAEWOO** gaminiams taikomas privalomas sertifikavimas pagal ES reikalavimus.

**DAEWOO** įrangos naudojimas, techninis aptarnavimas ir laikymas vykdomas taip, kaip aprašyta naudojimo instrukcijoje.

## GARANTIJOS LAIKOTARPIS

Gaminio, naudojamo asmeniniams ir buitiniams poreikiams, pagrindinis garantinis laikotarpis yra **24 mėnesiai** nuo pardavimo dienos.

Gaminio, naudojamo komerciniams ir profesionaliems tikslams, pagrindinis gaminio garantinis laikotarpis yra **12 mėnesių** nuo pardavimo dienos.

Garantijos laikotarpiu atsirandantys defektai dėl gamyboje naudojamų nekokybiškų medžiagų, ir dėl gamintojo kaltės atsiradę surinkimo defektai šalinami nemokamai. Garantija įsigalioja tik tuomet, jei tinkamai užpildytas Garantijos talonas. Pretenzijos dėl prekių kokybės priimamos nustatyta forma. Pretenzijos formą galima nemokamai atsisiųsti elektroniniu būdu internetu: [www.daewoo-power.com](http://www.daewoo-power.com). Taip pat galite gauti pretenzijos formą, susisiekę su įgaliotuoju aptarnavimo centru. Priimamas remontui gaminyje turi būti švarus ir visiškai sukomplektuotas.

## PAPILDOMA GARANTIJA XXL

Gamintojas suteikia gaminiui papildomą **12 mėnesių** garantiją, užsibaigus pagrindiniam garantiniam laikotarpiui. Papildoma garantija įsigalioja tik įvykdžius šiuos reikalavimus:

- Pirkėjas užregistruoja įsigytas prekes internetinėje svetainėje adresu: [www.daewoo-power.com](http://www.daewoo-power.com) ne vėliau kaip per 30 dienų nuo pirkimo dienos. Sėkmingos registracijos patvirtinimas yra atsakymo laiškas, išsiųstas registracijos metu nurodytu e-pašto adresu.
- Buvo vykdomas techninis aptarnavimas (toliau - "TA") įgaliotame aptarnavimo centre, tai atitinkamai atžymint Garantijos talone. Techninio aptarnavimo grafikas ir darbų sąrašas nurodytas kiekvieno gaminio vartotojo instrukcijoje, taip pat interneto svetainėje adresu: [www.daewoo-power.com](http://www.daewoo-power.com).
- Vartotojas laikosi visų Vartotojo instrukcijoje nurodytų Gaminio eksploataavimo reikalavimų ir rekomendacijų.

Jei nesilaikoma bet kurio iš aukščiau išvardintų reikalavimų, laikoma, kad Papildoma garantija nebuvo taikyta. Papildoma garantija netaikoma kai kurioms detalėms, komponentams, išiekvotoms medžiagoms, defektams ir atvejams, kuriems nėra nustatytas pagrindinis Garantinis laikotarpis.

## GARANTIJOS SUTEIKIMO SĄLYGOS

Garantiniai įsipareigojimai taikomi tik gamybos defektams ir įtraukia nemokamą šių defektų šalinimą. Daugeliui gaminių reikalinga speciali priežiūra ir reguliarus techninis aptarnavimas. Techninio aptarnavimo vykdymo tvarka nurodyta kiekvieno gaminio naudojimo instrukcijoje. Techninį aptarnavimą turėtų atlikti tik įgaliotų aptarnavimo centrų specialistai, kurie daro atitinkamą atžymą Garantijos talone. Jei neįmanoma laiku atlikti techninio aptarnavimo, ir jei tai buvo kokių nors gaminio komponentų ir mazgų gedimų (defektų) atsiradimo priežastis, pirkėjas visiškai praranda teisę į papildomą garantiją. Produkcijos techninis aptarnavimas nėra gamintojo (pardavėjo) garantinis įsipareigojimas, ir vartotojas jį apmoka įgalioto aptarnavimo centro kainomis.

Laiku nepranešus apie konstatuotus gedimus ir (arba) eksploatuojant įrenginius su defektais po to, kai jie buvo konstatuoti, pardavėjas, importuotojas ar įgaliota organizacija turi teisę visiškai ar iš dalies atsisakyti tenkinti pretenzijas.

Garantija netaikoma dėl nenugalimos jėgos aplinkybių, kurių gamintojas negali kontroliuoti.

Gamyklos defektus nustato įgalioto aptarnavimo centro ekspertų komisija.

## GARANTIJA NETAIKOMA

- Mechaniniams pažeidimams (trūkimai, nuskėlimai ir kt.) ir pažeidimams, kuriuos sukelia agresyvios terpės veikimas, pašalinių daiktų patekimas į gaminį ir ventiliacijos grotelės, taip pat pažeidimai, atsirandantys dėl netinkamo laikymo (metalinųjų dalių korozija);
- Gedimams, atsirandantiems dėl degalų ar aušinimo sistemų užsikimšimo;
- Gedimams, atsirandantiems dėl gaminio perkrovos ar netinkamo jo eksploataavimo, gaminio naudojimo nenumatyti tikslu, taip pat dėl elektros tinklo parametų nestabilumo. Besąlygiški gaminio perkrovos požymiai yra gaminio dalių išsilydimas ar spalvos pasikeitimas aukštos temperatūros poveikyje, vienu metu sugedę du ar daugiau mazgų, įbrėžimai cilindro ar stūmoklio paviršiuose, stūmoklių žiedų ir švaistiklių įdėklų sunaikinimas. Taip pat garantija netaikoma elektros generatorių įtampos automatinio reguliatoriaus gedimui dėl netinkamos eksploatacijos;
- Greitai nusidėvintiems dalims (anglies šepetėliams, diržams, guminiams tarpikliams, alyvos sandarikliams, amortizatoriams, sankabos spyruoklėms, uždegimo žvakėms, duslintuvams, purkštukams, skriemuliams, kreipiamiesiems ritinėliams, trosams, rankiniams starteriams, griebtuvams, kolektoriams, nuimamiems akumulatoriams, filtravimo medžiagoms, tepalams, keičiamiesiems reikmenims, įrangai, peiliams, gražtams ir kt.) ir apsauginiams elementams (išsilydantiems saugikliams, šlyties varžtams, žalvariniams krumpliaraičiams, torsinėms spyruoklėms, sklendžių velenams ir kt.);
- Gaminio profilaktikai, priežiūrai (valymas, plovimas, tepimas ir kt.), gaminio montavimui ir derinimui;
- Elektros kabeliams su mechaniniais ir šiluminiais pažeidimais;
- Gaminiams, kurie buvo atidaryti ar remontuojami ne įgaliotame aptarnavimo centre. Gaminio atidarymo ne įgaliotame techninio aptarnavimo centre požymiai įskirtinai yra tvirtinimo elementų išpjovų detalių persilaužimai;
- Jei gaminys eksploatuojamas su gedimo požymiais (padidėjęs triukšmas, vibracija, galios praradimas, sumažėjęs apsisukimų dažnis, svilėsių kvapas);
- Gedimams, atsiradusiems eksploatuojant daugiau nei 150 valandų per mėnesį;
- Natūraliam gaminio susidėvimui (išteklių išdirbimas).
- Jei Garantijos talonas nėra užpildytas arba nėra Pardavėjo antspaudo (spaudu);
- Jei Garantijos talone nėra savininko parašo.

## SISUKORD

---

Tootekirjeldus	40
Tarnekomplekt	40
Tehniline spetsifikatsioon	40
Üldvaade ja detailid	40
Ohutusala teave	41
Sümbolite kirjeldus	41
Tööks valmistumine	41
Toote kasutamine	42
Tehniline hooldus	45
Rikete kõrvaldamine	48
Toote utiliseerimine	48
Vastavusdeklaratsioon	49
Garantii	49

Täname usalduse ja **DAEWOO** toote ostmise eest. Loodame, et tänu **DAEWOO** seadmetele saab Teie töö olema mugav ja ohutu. Kõrgkvaliteetsete toodete väljatöötamisel usaldame me uusimaid tehnoloogiaid ja ajakohaseid tendentse ning järgime rangeid keskkonnanõudeid ja võtame arvesse klientidelt saadud tagasisidet. Kutsume Teid tutvuma kogu **DAEWOO** tootevalikuga meie kodulehel [www.daewoo-power.com](http://www.daewoo-power.com). Me loodame, et tulevikus otsustate Te usaldada oma aia-, kodu- ja autohoolduse täielikult **DAEWOO**-le.

Enne seadme kasutamist lugege seadme kasutusjuhend hoolikalt läbi. See aitab vältida võimalikke vigastusi ja seadme kahjustumist.

Tekkinud küsimuste korral kasutage kasutusjuhendi lõpus toodud kasulikke teavet. Küsimused ja päringud võite saata kontaktivormi kasutades kodulehe [www.daewoo-power.com](http://www.daewoo-power.com) kaudu.

Oleme alati avatud dialoogiks ja kuulame heameelega ära kõik arvamused ja ettepanekud! Kutsume Teid hindama meie toodangut jaotises Tagasiside, mis on olemas igal tootekaardil meie kodulehel [www.daewoo-power.com](http://www.daewoo-power.com). Oma küsimuste ja soovide saatmiseks saate Te kasutada tagasiside vormi meie kodulehel [www.daewoo-power.com](http://www.daewoo-power.com).

Tootja jätab endale õiguse teha muudatusi toote konstruktsioonis, disainis ja pakendis. Kasutusjuhendites toodud kujutised võivad erineda toote tegelikest detailidest ja märgistustest.

Seadme dokumentatsiooni korduvtrükk või muul viisil reprodutseerimine on lubatud vaid ettevõtte **DAEWOO POWER PRODUCTS** sp. z o.o. selgel nõusolekul.

**DAEWOO** tehnika teeninduste aadressid leiata kodulehelt [www.daewoo-power.com](http://www.daewoo-power.com).

## TOOTEKIRJELDUS

**DAEWOO** elektrisaed on ergonoomilised ja vastavad täielikult Euroopa ohutusstandarditele.

**DAEWOO** elektrisaed sobivad ideaalselt puude saagimiseks, talade saagimiseks ja okste saagimiseks.

**DAEWOO** elektrisaed on ette nähtud ainult puitmaterjalide saagimiseks.

## TARNEKOMPLEKT

Elektrisaag	1 tk.
Saelatt	1 tk.
Saelati kate	1 tk.
Kett	1 tk.
Kasutusjuhend	1 tk.
Garantiitalong	1 tk.

## ÜLDVAADE JA DETAILID

- |                                 |  |
|---------------------------------|--|
| 1 Kett                          | 10 Hammastatud metalltugi                          |
| 2 Saelatt                       | 11 Õlitaseme indikaator                            |
| 3 Ketipidur ja käekaitse        | 12 Keti pingutatuse reguleerimismehhanismi T-kruvi |
| 4 Elektrimootor <b>DAEWOO</b>   | 13 Keti pingutamise ratas                          |
| 5 Tagumine käepide              | 14 Toitejuhe                                       |
| 6 Eesmine käepide               | 15 Toitejuhtme fikseerimiskonks                    |
| 7 Käivitamise blokeerimise nupp | 16 Kaitsekaas                                      |
| 8 Käivituspäästik               | 17 Elektrimootori süsinikharjad.                   |
| 9 Õlipaagi kork                 |  |

## TEHNILINE SPETSIFIKATSIOON

Mudel	DACS 2600E	DACS 2700E
Võimsus, W	2400	2500
Pinge /sagedus, V / Hz	230 / 50	230 / 50
Mootoritüüp	Elektrisks	Elektrisks
Mootori tootja	DAEWOO	DAEWOO
Saelati pikkus, cm / tolli	40 / 16"	45 / 18"
Keti tootja	DAEWOO	DAEWOO
Keti samm, tolli	3 / 8"	3 / 8"
Ketilüli paksus, mm	1.3	1.27
Ketilülide arv, tk.	57	62
Lõikehammaste arv, tk.	29	31
Õlipaagi maht, l	0.23	0.25
Kaal, kg	4.5	5.4

## OHUTUSALANE TEAVE

- Enne seadme kasutamise alustamist lugege kasutusjuhend tähelepanelikult läbi. Kasutusjuhendis sisalduv teave aitab vältida vigastusi ja seadme kahjustamist.
- Enne sae kasutamist peab operaator teadma, kuidas viivitamatult seisata sae töötavaid mehhanisme ja mootorit.
- Pärast ravimite, alkohoolsete jookide või narkootiliste ainete tarvitamist on saega töötamine keelatud, sest need ained võivad saega töötava inimese reaktsiooni negatiivselt mõjutada.
- **DAEWOO** saag on ette nähtud ainult puitmaterjalide saagimiseks. Muude materjalide saagimine võib rikkuda sae või tekitada Teile kehavigastusi ja ohustada Teie tervist.
- Palun pidage meeles, et operaator vastutab õnnetusjuhtumite või ohu eest teiste inimeste elule või omandile.
- Ärge kunagi kasutage saagi kui inimesed, lapsed või loomad asuvad töötamisala vahetus läheduses (lähemal kui 10 m).
- **DAEWOO** saag vastab praegustele Euroopa ohutusstandardite nõuetele. Ohutuskaalutlustel ärge saagi ümber ehitage ega modifitseerige.
- Saagi kasutades kandke alati vastupidavaid, mittelibiseva tallaga jalanõusid ja pikki pükse. Saega töötamine ilma jalanõudeta või sandaalides on keelatud. Soovitatav on kasutada vibratsiooni absorbeerivaid kindaid.

## SÜMBOLITE KIRJELDUS

Uurige sümbolite tähendust hoolikalt. Nende kasutamine on mõeldud Teie töö kergendamiseks ja ohutumaks muutmiseks.



Enne seadme käivitamist lugege kasutusjuhend hoollega läbi.



**Tähelepanu!**  
Ohtlik.



**Tähelepanu!**  
Kaabli kahjustuse korral eemaldage toitepistik pistikupesast.



Hoidke saagi mõlema jaoks käed.



Kaitske oma seadet selle eest vihma.



Enne seadme käivitamist pange pähe kiiver, kõrvakaitsed (kõrvaklapid) ja kaitseprillid.

## TÖÖKS VALMISTUMINE

### SAEKETI TÖÖKS ETTEVALMISTAMINE

#### TÄHELEPANU!

Enne saelati ja keti paigaldamist ühendage saag elektrivõrgust lahti.

1. Ketipidurit 3 enda poole esimese käepideme suunas tõmmates sättige ketipidur **3** (Joon. 1) vabakäiguasendisse.
2. Kruvige lahti keti pingutuse reguleerimise mehhanismi T-kruvi **12** (Joon. 1) ja võtke keti pingutuse reguleerimise mehhanism maha **13** (Joon. 1)
3. Eemaldage kaitsekaas **16** (Joon. 1)
4. Sättige kett **1** (Joon. 1) saelatile **6** (Joon. 2) ja kontrollige, et ketihambad asetuksid õigesti.
5. Paigaldage saelatt **6** (Joon. 2) reguleerimismehhanismiga **4** (Joon. 2) kinnituspoldile **1** (Joon. 2) ja lükake see kõige tagumisse asendisse.
6. Tõmmake kett keti veotähikule **2** (Joon.2) ja sättige kett saelati soonde. Alustage sellega saelati ülaosast. Kontrollige, kas ketihammaste suund ühtib korpusel olevate suunanooltega **3** (Joon. 2).

7. Pingutage ketti natukene, keerates ketipingutusratas **4** (Joon. 2) kellaosuti liikumise suunas.
8. Paigaldage kaitsekaas ja fikseerige see, keerates blokeerimisnupp kellaosuti liikumise suunas.
9. Pingutage kett, keerates ketipingutusratas kellaosuti liikumise suunas.  
Kett on õigesti pingutatud, kui seda on võimalik **10H** jõudu rakendades saelattist 5 mm võrra eemale tõmmata ja samas on võimalik ketti kätsi saelati soones liigutada. Tõmmates ketti mööda saelatti edasi, kontrollige, kas kett on veotähikule õigesti paigaldatud. Kett peaks liikuma ilma takistusega.
10. Saelati korralikuks kinnitamiseks saekorpuse külge keerake keti pingutamise mehhanismi blokeerimisnupp **12** (Joon. 1) kuni takistuseni.

## KETI ÕLITAMINE JA ÕLI LISAMINE

Keti õlitamine toimub automaatselt. Õlitamiseks soovitame spetsiaalset, keti õlitamiseks sobivat, heade adhesiivsete omadustega õli. Regioonides, kus sellist õli ei saada ei ole, soovitame kasutada puhtaid, keskmise viskoossusega tehnilisi õlisid. Sae kasutamisel madala temperatuuriga keskkonnas kasutage madalama viskoossusega õli. Kunagi ärge kasutage vana, kasutatud õli, sest see võib rikkuda õlipumba, saelati ja keti.

1. Õlipaagi täitmiseks avage kaas **9** (Joon. 1). Samas veenduge, et paaki ei ole sattunud mustus. Täitke õlipaak õliga. Pühkige ära valamise käigus seadmele sattunud õlitilgad. Paagi korgi sees on õhuklapp. Juhul kui see on umbes, võib pump mitte töötada. Saega töötamisel hoidke see klapp puhas.
2. Sulgege õlipaagi kork korralikult. Saega töötamise ajal kontrollige regulaarselt õlitaset. Õlitase on näha läbi õlitaseme kontrollakna **11** (Joon. 1). Juhul kui õlipaaki regulaarselt õliga ei täideta ja juhul kui seda ei tehta pärast õlitoru lahtivõtmist ja puhastamist, satub õlitussüsteemi õhk. Iga kord enne töö alustamist kontrollige õlitaset ja õlitussüsteemi. Selleks käivitage saag ja hoidke seda heleda puhta pinna kohal, pinda saega puudutamata. Juhul kui pinnale tekkivad õlipritsmed, töötab õlitussüsteem normaalselt.

Juhul kui õlipritsmeid ei teki, tuleks puhastada reduktoris olev õli väljalaskeava **5** (Joon. 2) ja vastav ava **2** (Joon. 1, joon. 4) juhtlatis endas.

Ärge alustage saega töötamist juhul kui õlitase on allpool "MIN" tähist:

- **Min.** Juhul kui õlitase on 5 mm kaugusel õlitaseme kontrollakna alaservast, tuleb õlipaak õliga täita.
- **Maks.** Valage õlipaaki õli, kuni õlitase jõuab õlitaseme kontrollakna ülaservani.

### TÄHELEPANU!

**Kettsaag tarnitakse müügikohta tühja õlipaagiga, seepärast enne sae esmast käivitamist täitke õlipaak õliga.**

## TOOTE KASUTAMINE

### TÖÖKS VALMISTUMINE

Kontrollige hoolikalt sae kasutamiseks ettenähtud töötamiskohta ja kõrvaldage kõik võõrkehaded, tagage endale korralik jalgealune ja vabastage puu langemiseks ettenähtud koht.

Kontrollige, kas puul ei ole kuivi oksid, mis võivad ära kukkuda juba saagimise ajal.

Hoolikalt kontrollige, kas sael on kõik kruvid ja/või kinnitusdetailid olemas ja kas need on korralikult kinni keeratud. Samuti kontrollige ka kõiki muid kinnitusdetalle ja kinnitusi ning samuti veenduge, et ei esineks lekkeid või ülevoolamisi (plekke). Kontrollige ka saeketi pingutatust.

Tuleb kontrollida ka saeketi teravust. Nüri kett pikendab saagimise aega ning nüri ketiga saagides ja puitu saagides jõuga sae peale vajutades suureneb ka vibratsioon kätele.

### TÄHELEPANU!

**Ka kõik eelnimetatud ohutusmeetmed ei taga vibratsiooni poolt tekitatud haiguste või käe liigeste valusündroomi tekke ärahoidmist. Pidevalt töötades peate hoolikalt jälgima sõrmede seisundit. Mõne eelnimetatud sümptomi tekkimisel pöörduge viivitamatult arsti poole.**

## SAE KÄIVITAMINE

Mootori töötamise ajal hoidke saagi alati tugevalt ja kahe käega. Enne mootori käivitamist veenduge, et saekorpusele oleksid eemaldatud kõik võõrkehaded. Enne mootori käivitamist veenduge, et saekett ei oleks kokkupuutes mõne pinnaga.

Saagi transportida ja teisaldada tohib vaid seisva mootoriga. Saelatt peab asuma kehaosadest eemal (ei tohi olla kokkupuutes kehaosadega).

Riketega saega, valesti reguleeritud saega või lõpuni kokkupanemata saega töötamine on keelatud. Veenduge, et keti liikumine käivituspäästiku lahtilaskmisel peatuks.

Kõik sae hooldustööd tuleb lasta teha volitatud teeninduskeskuses.

Enne sae käestpanekut lülitage sae mootor alati välja.

Peenikeste okste ja noorte puude saagimisel tuleb olla ettevaatlik, sest saag võib "haarata" õhukese materjali, mis võib keerduda saelati ümber, mille tulemusena võib kaotada tasakaalu.

Paindepinge alla olevate okste saagimisel peate olema ettevaatlik, sest pärast painde alt vabanemist võivad need "vedruna" tagasi lüüa.

Sae käepidemed peavad olema kuivad, puhtad, ilma õli- või kütuseplekkideta.

Toorikuga töötamisel tuleb kasutada keti maksimaalset pöörlemiskiirust, vältimaks sae tagasilööki. Tagasilöök võib põhjustada kontrolli kaotamise sae üle.

### TÄHELEPANU!

**Tagasilöök võib toimuda siis kui saelati esioht puudutab eset (toorikut) või kui puu "sulgub" ja surub keti puu ristlõikesse. Mõnedel juhtudel võib saelati esioht kontakt materjaliga põhjustada kohese kiire reaktsiooni, mille tulemusena tekib saelati tagasilöök suunaga üles tagasisuunas operaatori poole. Juhul kui saag on kinni surutud saelati ülaosa juurest, võib saelatt selle tulemusel saetud soonest momentaalselt operaatori suunas välja viskuda. Mõlemad need reaktsioonid võivad põhjustada kontrolli kaotamise sae üle ja tõsiseid kehavigastusi.**

## SAEGA TÖÖTAMISE TINGIMUSED

Saagimine on lubatud vaid päeavalguse või hea kunstliku valguse käes.

Ärge kasutage saagi vihma, keeristormi või muude looduskatastroofide ajal, sest see võib ohustada Teie turvalisust.

Hoidke saagi tugevalt mõlema käega. Saega töötamise ajal peab parem käsi asuma tagumisel käepidemel, vasak käsi aga eesmisel käepidemel. Sae tugev käeshoidmine aitab vähendada tagasilöögiriski ja säilitada kontrolli sae üle. Ärge saagi käest lahti laske. Jalad toetage maha õlgade laiusest natuke laiemalt, et Teie kaal jaotuks võrdselt mõlemale jalale ja et töötamise ajal oleks alati tagatud tasakaal.

Veenduge, et töötamise kohal ei oleks midagi segavat. Ärge laske saelatil kokku puutuda palgi, okste või muude esemetega, mis saega töötamisel saaksid kahjustatud.

Saega töötamisel kasutage vaid suurt mootori pöörete arvu.

Ärge laske tekkida ülekoormusel ja ärge saagige kõrgemalt kui õla kõrguselt.

Järgige tootja soovitusi saeketi teritamisel ja hooldamisel.

Saelati ja keti tohib välja vahetada vaid tootja poolt soovitatud või samaväärsete varuosade vastu.

Kui saag töötamise ajal tugevalt vibreerima hakkab, tuleb Teil seisata mootor ja proovida üles leida vibratsiooni põhjus. Enne probleemi põhjuse avastamist ja kõrvaldamist ärge mootorit uuesti käivitage.

Ärge puudutage sae liikuvaid, "saagivaid" osi ega ka kuumenenud pindasid.

Mootori töötamise ajal või vahetult pärast selle seiskumist ärge puudutage sae metalloosi. Nende soovitude eiramine võib põhjustada tõsiseid kehavigastusi.

## SAE KÄIVITAMINE

1. Ühendage saag 230 V vooluvõrku.
2. Kontrollige ketiõli taset, vajaduse korral lisage õli.
3. Võtke saag korralikult kätte (kahe käega).
4. Vajutage alla blokeerimisnupp 7 (Joon. 5), mis asub sae tagumisel käepidemel.
5. Blokeerimisnuppu all hoides vajutage aeglaselt käivituspäästikule 8 (Joon. 5)
6. Sae mootor peaks käivituma ja saekett peaks hakkama liikuma maksimaalse kiirusega.

## SAE SEISKAMINE

1. Laske käivituspäästik lahti, kett lõpetab liikumise ja mootor seiskub.
2. Oodake, kuni mootor täielikult seiskub ja keti liikumine peatub.
3. Ärge käivitage mootorit uuesti enne kui see pole täielikult seiskunud.
4. Ühendage saag elektrivõrgust lahti.

## KETIPIDUR

Ketipidur on seadeldis keti liikumise momentaanseks peatamiseks tagasilöögi korral. Tavaliselt aktiveeritakse ketipidur interti abil automaatselt. Ketipiduri saab aktiveerida ka käsitsi. Piduri vabastamiseks tõmmake ketipiduri hooba(käekaitset) eesmise käepideme suunas, kuni see klõpsatusega fikseerub.

Ketipidurit tuleb kontrollida iga päev enne töö alustamist. Kontrollida niimoodi:

- käivitage saag;
- tugevalt hoidke saagi horisontaalses asendis ja lükake sae ketipiduri hooba(käekaitset) ettepoole. Keti liikumine peaks peatuma.

Kui ketipidur ei tööta, võtke selle kontrollimiseks ja parandamiseks ühendust volitatud teeninduskeskusega.

## PUUDE SAAGIMINE (Joon. 6)

1. Määrake kindlaks puu langemise suund **3**, võttes arvesse tuult, suurte oksade asukohta, töömugavust pärast puu langemist ja muid tegureid.
2. Puhastage puu ümbrus, tagage kindel jalgealune ja nähke ette evakuaatsiooneid.
3. Tehke puusse ühe kolmandiku puutüve sügavuselt sisselõige puu ettenähtud kukkumissuuna poolelt **1**.
4. Seejärel tehke teiselt poolt, esimese sisselõike vastassuunalt, sisselõige **2** natuke kõrgemale esimesest sisselõikest.

## TÄHELEPANU!

Enne puu langetamist veenduge, et kõik töötajad oleksid väljaspool ohtu.

## PUUDE SAAGIMINE JA OKSTE SAAGIMINE (LAASIMINE)

1. Veenduge, et asute kindlal pinnal ja et puu on stabiilses asendis.
2. Mahalõigatavate okste saagimisel olge ettevaatlik.
3. Enne töö alustamist kontrollige mahalõigatavates okstes oleva paindepinge suunda.
4. Alati lõpetage saagimine paindesuuna vastaspoolelt, et vältida saelati kinnikiilumist.

### Palgi saagimine (järkamine) ilma alustagedeta (Joon. 7).

Saagige aeglaselt poole peale, seejärel pöörake palk teistpidi ja saagige teiselt poolt.

### Palgi saagimine alustagedel (Joon. 8).

Piirkonnas **A** saagige kõigepealt ühe kolmandiku palgi jämeduse võrra suunaga alt üles jalõpetage saagimine saagimisega ülalt alla.

Piirkonnas **B** saagige ühe kolmandiku palgi jämeduse võrra suunaga ülalt alla ja lõpetage saagimine saagimisega alt üles.

### Okste saagimine (laasimine) (Joon. 9).

Kontrollige okste paindepinge suunda. Seejärel tehke "kokkusurutud" poolde väike sisselõige, kuid nii, et oks ei murduks. Seejärel tehke lõige teiselt ("pinguletõmmatud") küljelt.

**TÄHELEPANU!**

Olge ettevaatlik, kui mahasaetud oksad tagasi löövad.

**Laasimine** (Joon. 10).

Tehke altpoolt ühe kolmandiku oksa paksuse ulatuses sisselõige ja jätkake saagimist ülaltpoolt kuni oksa kukkumiseni.

**TÄHELEPANU!**

1. Ärge kasutage ebastabiilset tuge või ebastabiilset redelit.
2. Ärge küünitage.
3. Ärge saagige kõrgemalt kui oma öla kõrguselt.
4. Saagi hoidke mõlema käega.

**PRAKTILISI NÕUANDEID**

Elektrisaag ei ole ette nähtud pidevaks töötamiseks ilma pausideta. Soovitatav töörežiim: 15 minutit tööd, seejärel 10-minutiline paus. Elektrisaagi on soovitatav kasutada mitte üle 20 tunni kuus. Pikendusjuhtme kasutamisel veenduge, et elektrivõrgus olev pinge ei ületaks 230 V. Pikendusjuhe peab vastama alltoodud tabelis näidatud spetsifikatsioonile. Vastasel korral võib tekkida ebapiisav pinge, mis võib rikkuda mootori.

Õues soovitate kasutada spetsiaalseid, kahekordse isolatsiooni ja vastavate pistikutega ja pistikupesadega varustatud pikendusjuhtmeid. Pistikupesasid, pistikuid ja pikendusjuhtmeid kontrollige

Pikendusjuhtme pikkus,m	Minimaalne ristlõige, mm <sup>2</sup>
0-20	1
20-50	1,5
50-100	4

regulaarselt ning nähtavate vigastuste korral vahetage need koheselt välja. Ärge kasutage vigastatud või ebastandardseid pikendusjuhtmeid, kaableid, pistikuid ja pistikupesasid. Pikendusjuhtmed tuleb paigutada selliselt, et neid ei saaks vigastada autod, inimesed või võõrkehad. Kontrollige pikendusjuhtme seisundit ka töötamise ajal, hoidke see eemal saagimiskohast ja ärge proovige seda tõmmata. Kodus saagides olge ettevaatlik, ärge saagige elektrijuhtmete ja jaotuspaneelide läheduses.

Pidage meeles, et majas, õues ja aias on palju peidetud elektrikaableid. Ärge kasutage saagi väljas vihmaga või suures niiskuses – see suurendab lühiühenduse riski.

**TEHNILINE HOOLDUS****MOOTOR**

Määratud (umbes) õhutusribid võivad põhjustada mootori ülekuumenemise ja kahjustumise. Puhastage õhutusribisid regulaarselt pintsi ja / või suruõhuga. Pärast 50 töötundi soovitate võtta ühendust volitatud teeninduskeskusega mootori süsinikharjade seisundi kontrollimiseks ja vajaduse korral nende väljavahetamiseks. Iga 50 töötunni järel õlitage laagreid ja reduktorit.

**TÄHELEPANU!**

Ärge võtke mootorit lahti garantiiajal! Vastasel korral kaotate õiguse garantiiremondile. Kehavigastuste vältimiseks tuleb kõik hooldustööd teha seisva ja mahajahtunud mootoriga.

**SAEKORPUS**

Korpuse, saelati ja sae muude töötavate osade puhastamiseks ärge kasutage bensiini ega muid kergestisüttavaid vedelikke.

## KETT

Korralikult teritatud keti löikepinnad tagavad ühtlase ja kindla töö. Keti löikepindu tuleb teritada, kui:

- saepuru muutub pulbritaoliseks;
- saagimise ajal tuleb kasutada täiendavat jõudu;
- otse saagimine hästi ei õnnestu;
- suureneb vibratsioon;
- suureneb kütusekulu.

### TÄHELEPANU!

Kehavigastuste vältimiseks tömmake enne ketiga tegelema asumist kätte kaitsekindad.

## LÖIKETÖÖRIISTA SEADISTAMISE STANDARDID (Tabel 1)

1 Ketitüüp, 2 Viili diameeter, 3 Ülaserva teritamisenurk, 4 Alaserva teritamisenurk, 5 Saagimisenurk (55°), 6 Saagimissügavuse piirik, 7 Pöördnuruga teritamine, 8 Kaldenurga teritamine, 9 Külgnurkade teritamine, 10 Saagimissügavuse piirik, 11 Viil.

1. Enne keti teritamist:

- kontrollige, kas mootor on välja lülitatud;
- veenduge, et mootorsaag oleks tugevalt kinnitatud;
- keti teritamiseks kasutage vastava läbimõõduga ümarviili, viili läbimõõt: 4.0 mm.

2. Asetage viil ketihamba löikeservale ja liigutage seda edasisuunas.

3. Hoidke viili õiges asendis.

4. Pärast iga hamba töötlemist kontrollige süvendi diameetrit ja viiliga see vajalikule tasemele.

5. Veenduge, et eesmine serv oleks ümar, vähendamaks tagasilööki.

6. Veenduge, et kõigil saehammastel oleks ühesugune pikkus ja teritusnurk.

### TÄHELEPANU!

Kehavigastuste vältimiseks tuleb kõik hooldustööd teha seisva ja mahajahtunud mootoriga.

## SAELATT

Pöörake saelatti regulaarselt, et vältida selle osalist kulumist. Saelati juhtsoone profiil peab alati olema täisnurkne.

Saelati juhtsoone kulumisastme kontrollimiseks asetage joonlaud saelati ja löikepinna siseserva vastu. ().

Juhul kui nende vahele jääb vahe, näitab see, et saelatt on normaalses seisundis.

Vastasel korral on saelatt kulunud. Kulunud saelatt tuleb välja vahetada.

Joon. 11 1 Joonlaud, 2 Vahe, 3 Vahe puudub, 4 Keti hälve.

## ÕLITUSAVA

Võtke maha saelatt ja kontrollige, et õlitusava 1 ei oleks ummistunud.

Pärast saelati mahavõtmist puhastage saelati soon ja õlitusava purust. Õlitage saelati otsa küljes olev ketitähik.

Joon. 12 1 Õlitusava, 2 Määrdeaine lisamise ava, 3 Saelati otsal olev ketitähik.

## KETI VEOTÄHIK (VEDAV HAMMASRATAS)

Kontrollige, et ei oleks pragusid või kulumist, mis võib takistada keti liikuma panemist. Ülemäärase kulumisastme korral tuleb keti veotähik uue vastu välja vahetada. Kunagi ärge pange uut ketti kulunud veotähikule ega vastupidi – kulunud ketti uuele veotähikule (Joon. 13).

## TRANSPORTIMINE

- Saagi tuleb transportida nii nagu kastil näidatud.
- Peale- ja mahalaadimise ajal ei tohi saag saada lööke ega pörutusi.
- Saag peab olema korralikult kinnitatud, et see transportimise ajal transpordivahendi sisemuses ei liiguks.
- Enne mootorsae transportimist või teisaldamist veenduge, et saelatile oleks peale tõmmatud kaitsekate.

## SOOVITUSLIK TEHNILISE HOOLDUSE GRAAFIK

TEHNILISE HOOLDUSE PERIOODILISUS (ajavaheemik või töötunnid, sõltuvalt sellest, milline sündmus saabub esimesena)	Hooldustöö	Igal kasutuskorral	Pärast töö lõpetamist	Esimese kuu lõpus või esimese 5 töötunni järel	Iga 3 kuu või iga 20 töötunni järel	Kord aastas või iga 100 töötunni järel
Kett***	Pingutatuse kontrollimine	X				
	Teravuse kontrollimine	X				
	Vahetus				X	
Saelatt***	Kontrollimine (ülevaatus)	X				
	Puhastamine		X			
	Ketitähiku õlitamine		X			
Keti õlitamine	Kontrollimine (ülevaatus)	X				
Keti veotähik (vedav hammasratas)	Kontrollimine (ülevaatus)			X		
	Vahetus					X
Õlipaak	Puhastamine**					X
Õlitoru	Kontrollimine (ülevaatus)	X				
	Vahetus*					X
Süsinikharjad, rootori kollektor*	Kontrollimine - vahetus					X
Toote korpus, ventilatsioonivavad	Puhastamine		X			

\* Soovitatavalt pöörduda **DAEWOO** volitatud teeninduskeskusesse.

\*\* **TÄHELEPANU !!!** Kontrollimise ja hoolduse vahelisel ajal tolmuses keskkonnas töötamise korral hooldus- ja kontrolliintervallid lühenevad. Juhul kui ei järgita hoolduse perioodilisust, võib mootorile tekkida kahjustus, mis ei kuulu garantii alla.

\*\*\* Rikke või kahjustuse korral vahetada kohealt välja.

## RIKETE KÕRVALDAMINE

Rike	Rikke kõrvaldamine
Mootor töötab, kuid kett ei liigu.	- Võimalik, et kett on valesti peale pandud.
Mootor töötab ebastabiilselt.	- Kontrollige pikendusjuhtme pikkust ja vastavust tabelis toodule. - Kontrollige, kas pikendusjuhe ei ole vigane. Kontrollige elektriühendusi.
Keti õlitamine ei toimu.	- Puhastage saelatil olev õlitisava, eemaldage mustus saekorpusest, kontrollige, kas õlipaagis on õli.
Kett hüppab saelatilt maha.	- Pingutage ketti, keerake ketipingutamise T-kruvi kellaosuti liikumise suunas, kuni kett on saagimise jaoks õigesti pingutatud.
Kett ja saelatt kuumenevad üle.	- Võimalik, et õli on otsas. Valage õlipaaki õli.
Mootor töötab, kuid kett ei liigu.	- Kontrollige keti pingutatust, vajaduse korral pingutage ketti. - Kontrollige, kas kett on õigesuunaliselt saelatile paigaldatud. Kui kett ei ole õigesti paigaldatud, paigaldage see uuesti.

## SEADME UTILISEERIMINE

- See seade ja selle komponendid on valmistatud keskkonnasõbralikest ja inimese tervisele ohututest materjalidest ja ainetest. Ja siiski – selleks, et vältida negatiivset toimet keskkonnale pärast seadme kasutamise lõpetamist, pärast seadme kasutusea lõppemist või seadme sobimatuse korral edasiseks kasutamiseks, tuleb seade vanametalli ja plastmassi ümbertöötlemiseks toimetada vastavasse kogumiskeskusesse.



- Seadme ja selle osade utiliseerimine hõlmab nende täielikku demontaaži ja sellele järgnevat sorteerimist materjalide ja ainete liikide kaupa nende edasiseks ümbersulatamiseks või -töötlemiseks.
- Seade tuleb utiliseerida keskkonnale kahju tekitamata ja vastavalt Euroopa Liidus kehtivatele reeglitele.
- Seadme ja/või selle detailide äraviskamine koos olmeprügiga prügikonteinerisse või prügikogumiskohta on keelatud.
- Vastavalt Euroopa direktiivile 2012/19/EL elektri- ja elektroonikaseadmetest tekkinud jäätmete (elektroonikaromude) kohta ja nende hävitamise ja nende keskkonnale kahjutuks muutmise kohta tuleb elektri- ja elektroonikaseadmed sorteerida ja saata kogumispunktidesse.
- Pärast elektriseadme kasutamise lõppu on selle omanik kohustatud seadme vastavalt kehtivatele õigusnormidele ja tootja soovitusi järgides utiliseerima.

Eeltoodu ei kehti seadme pakendis sisalduvate tarvikute ja abiseadmete kohta, millel puuduvad elektrilised koostisosad.

## VASTAVUSDEKLARATSIOON

Toote nimetus: Elektriline kettsaag  
Mudel: DACS 2600E, DACS 2700E

Teavitame, et eelloetletud tooted on toodetud **DAEWOO** litsentsiga ja need vastavad kõigile EL direktiivide põhinõuetele: Masinate direktiiv 2006/42/EÜ  
Direktiiv elektromagnetilist ühilduvust käsitlevate liikmesriikide õigusaktide ühtlustamise kohta 2014/30/EL

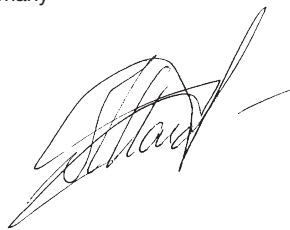
Akustilise mõju tase operaatorile: 98.8 dB (A) K=3 dB (A)  
Mõõdetud müraintensiivsuse tase: 110.8 dB (A) K=3 dB (A)  
Tagatud müraintensiivsuse tase: 114 dB (A)  
Vibratsioonitase: 4.978 m/s<sup>2</sup> K=1.5 m/s<sup>2</sup>

Varustuse kontrollimisel kohaldati järgmisi  
harmoniseeritud standardeid ja norme:

EN IEC 55014-1:2021  
EN IEC 55014-2:2021  
EN IEC 61000-3-2:2019/A1:2021  
EN 61000-3-3:2013/A2:2021  
EN 62841-1:2015  
EN 62841-4-1:2020

Volitatud asutused: TÜV SÜD Product Service GmbH  
Zertifizierstelle Ridlerstraße 65,  
80339 München, Germany

Alexander Shatov  
Juhatuse esimees (Peadirektor)  
DAEWOO Power Products sp. z o.o.  
Varssavi, 2024-04-22



## GARANTII

Kõik **DAEWOO** tooted sertifitseeritakse vastavalt EL nõuetele.  
**DAEWOO** tooteid tuleb kasutada, hooldada ja hoiustada täpselt nii nagu kasutusjuhendis kirjeldatud.

## GARANTIIAEG

Toote põhigarantiaeg, juhul kui toodet kasutatakse isiklikel ja olmelistel eesmärkidel, on **24 kuud** alates müügikuupäevast.

Toote põhigarantiaeg, juhul kui toodet kasutatakse äri- ja professionaalses tegevuses, on **12 kuud** alates müügikuupäevast.

Garantiaajal kõrvaldatakse tasuta sellised defektid, mis on tekkinud madala kvaliteediga materjalide kasutamise tõttu tootmises ja tootja süül tekkinud montaažidefektid. Garantii jõustub vaid juhul kui Garantiikaart on õigesti täidetud. Pretensioonid toote kvaliteedi osas võetakse vastu kindlaksmääratud vormis. Pretensiooni vorm on vabalt kättesaadav ja elektrooniliselt allalaetav internetilehelt: **www.daewoo-power.com**. Nõude vormi saamiseks võite ühendust võtta ka volitatud teeninduskeskusega. Toode võetakse remonti puhtana (ei tohi olla määrdunud jne) ja täiskomplektset.

## LISAGARANTII XXL

Toote valmistaja tagab tootele lisagarantii – **12 kuud** pärast põhigarantiaaja lõppu. Lisagarantii jõustub vaid juhul kui on täidetud järgmised nõuded:

- Klient registreerib ostetud toote veebilehel [www.daewoo-power.com](http://www.daewoo-power.com) hiljemalt 30 päeva jooksul toote ostukuupäevast. Eduka registreerimise kinnituseks on vastus, mis saadetakse registreerimisel näidatud e-posti aadressile.
- Plaaniliste tehniliste hoolduste (edasises tekstis "TH") läbimine volitatud teeninduskeskuses ja garantiikaardile vastava sissekande tegemine. Hooldusgraafik ja -tööde nimekiri on ära toodud iga toote kasutusjuhendis ja veebilehel [www.daewoo-power.com](http://www.daewoo-power.com).
- Tarbija järgib toote kasutamisel kõiki Kasutusjuhendis toodud nõudeid ja soovitusi.

Lisagarantii ei jõustu juhul kui mõnda eeltoodud nõuetest ei täideta. Lisagarantii ei kata teatud detaile, komponente, abimaterjale, defekte ja juhtumeid, mida põhigarantiiäeg ei kata.

## GARANTIINGIMUSED

Garantii katab vaid tootmisdefekte ja nende defektide tasuta kõrvaldamist.

Suurem osa tooteid vajab erilist hooldust ja regulaarset tehnilist hooldust. Hooldusprotseduurid on loetletud iga toote kasutusjuhendis. Tehnilist hooldust võivad teostada vaid volitatud teeninduskeskuste spetsialistid, tehes garantiikaardile vastava sissekande. Ostja kaotab õiguse lisagarantiile juhul kui tehnilisi hooldusi ei tehta õigeaegselt ja selle tulemusel on tekkinud häired (defektid) toote ühenduste, detailide ja agregaatide töös.

Seadmete tehniline hooldus ei sisaldu tootja(müüja)garantis ja tarbija tasub nende eest vastavalt volitatud teeninduskeskuse hinnakirjale.

Juhul kui defektidest ja/või nendega seotud häiretest seadme töös pärast nende avastamist õigeaegselt ei teatata, on müüjal, importijal või volitatud organisatsioonil õigus täielikult või osaliselt keelduda pretensioonist toodud nõudmistest täitmisest.

Garantii ei kata vääraratu jõu juhtumeid, mis ei allu tootja kontrollile.

Tootmisvigade olemasolu määrab kindlaks volitatud teeninduskeskuse ekspertkomisjon.

## GARANTII EI KATA

- mehaanilisi kahjustusi (praod, killud) ja kahjustusi, mida on tekitanud halvad töötingimused, vöörkehade asumine tootes või selle ventilatsioonirestides ning vigastusi, mis on tekkinud vale hoiustamise (metalldetailide korrosioon) tõttu;
- kahjustusi, mis on tekkinud ummistunud kütuse- või jahutussüsteemi tõttu;
- mehaanilisi kahjustusi, mis on tekkinud toote ülekoormuse, tootega valel viisil töötamise või toote valel viisil kasutamise või elektrivõrgu parameetrite ebastabiilsuse tulemusena. Üheselt mõistetavateks toote ülekoormusele viitavateks tunnusteks on detailide sulamine või värvimuutus staatori- või rootorisõlmedel kõrge temperatuuri tõttu, samaaegne ühe või rohkemate sõlmede kahjustus, kriimustused silindri või kolvi pinnal, kolvirõngaste või ühendavate varraste kahjustused. Garantii ei kata ka elektrienergia generaatori automaatse pingestabilisaatori kahjustusi, mis on tekkinud valel viisil kasutamise tõttu;
- kasutamise ajal loomulikule kulumisele allutatud abimaterjalide (süsinikharjad, kaablid, kummitihendid, tihendid, amortisaatorid, sidurivedrud, süüteküünlad, mürasummutid, düüsid, kettad, lülid, ajamivõllid, kaablid, starterid, klambrid, muhvid, kiilrihmad, pimid, vahetatavad akud, patareid, filtrid ja kaitseelemendid, määrdeained, vahetatavad tarvikud, aksessuaarid, rattad, noad, puurid, noahoidjad, trimmeripead, lõikeketid, siinid, juhtkaablid, lukud ja ülekoormustapid, kaitsemehed, liugpoldid, messingist hammasrattad, torsioonvedrud, summutiklapid jne) kahjustusi;
- profülaktilist hooldust, toote jooksvat hooldust (puhastamine, pesemine, õlitamine jne), toote paigaldamist ja konfigureerimist;
- elektrijuhtmete mehaanilisi ja termilisi kahjustusi;
- toote remonti, juhul kui toode on avatud või juhul kui seda on parandatud väljaspool volitatud teeninduskeskust. Tunnused, mis kinnitavad toote avamist väljaspool volitatud teeninduskeskust, on ühendusdetailide kortsud, kriimustused, painded kinnituste ühenduskohtades;
- defekte, mis on tekkinud veatunnustega (kasvanud müratase või vibratsioon, vähenenud võimsus, kiirus, tekkinud kõrbelõhn) seadme kasutamise tulemusel;
- võimalikke kahjustusi, mis on tekkinud tunniloenduriga (mitte üle 150 tunni kuus) varustatud seadme ülemäärase kasutamise tulemusel;
- toote (ressursi) loomulikku kulumist;
- garantii ei kehti juhul kui garantiikaart on täitmata või sellel puudub müüja pitser;
- garantii ei kehti juhul kui garantiikaardil puudub toote omaniku allkiri.



*Power your skills*



**DAEWOO**  
POWER PRODUCTS

Manufactured under license of **DAEWOO** International Corporation, Korea  
**WWW.DAEWOO-POWER.COM**

# 6