

INSTRUKCJA OBSŁUGI I KARTA GWARANCYJNA

TRAKTOREK SPALINOWY





Dla naszych klientów uruchomiliśmy wygodną usługę serwisową. Wystarczy, że zgłosisz awarię, a my wyślemy do Ciebie kuriera, który dostarczy sprzęt do serwisu NAC. Naprawione urządzenie zwrócimy pod wskazany adres.

Usługa jest dostępna wyłącznie dla napraw gwarancyjnych.



Szczegóły na: WWW.SERWIS.NAC.COM.PL



Producent: NAC Sp. z o.o.
Al. Krakowska 39, 05-090 Raszyn
tel. +48 22 314 93 00
nac.com.pl, bok@nac.com.pl

Serwis Centralny – Magazyn:
Strobów 2E, 96-100 Skierniewice
tel. 801 044 450, +48 22 314 93 00
serwis.nac.com.pl, serwis@nac.com.pl



Uwaga! Przed przystąpieniem do montażu lub obsługi należy zapoznać się z niniejszą Instrukcją Obsługi.



Urządzenie przeznaczone jest do obsługi terenów przydomowych. Używanie urządzenia do celów profesjonalnych, półprofesjonalnych lub zarobkowych powoduje unieważnienie gwarancji.

SPIS TREŚCI

Spis treści	3
Dane techniczne	3
Opis stron graficznych i piktogramów	4
Zasady bezpieczeństwa dla maszyn i urządzeń z silnikiem spalinowym	5
Ogólne przepisy bezpieczeństwa	5
Szczegółowe przepisy bezpieczeństwa	7
Informacja o wpływie na zdrowie substancji znajdujących się wewnątrz urządzenia	10
Informacja o wpływie na środowisko substancji znajdujących się wewnątrz urządzenia	10
Informacja o systemie zbierania zużytego sprzętu elektrycznego i elektronicznego oraz roli gospodarstwa domowego	10
Bezpieczeństwo i odpowiedzialność producenta	11
Ryzyko resztkowe	11
Zastosowanie	12
Dodatkowe informacje dla użytkownika	12
Przygotowanie do pracy	12
Obsługa	20
Czyszczenie, konserwacja i przechowywanie	25
Transport	29
Prace serwisowe	29
Problemy i ich rozwiązywanie	30
Gwarancja i serwis	32
Schematy złożeniowe	33
Deklaracja zgodności	38
Warunki gwarancji	40
Karta gwarancyjna	41

DANE TECHNICZNE

Typ, model	TR84-352L-RH-LH
Silnik	Loncin LC1P85FA
Typ	silnik spalinowy, jednocylindrowy, czterosurowy, chłodzony powietrzem
Paliwo	benzyna bezołowiowa 95 Pb
Pojemność silnika	352 cm ³
Moc znamionowa maszyny	6,5 kW – 2900 obr./min
Maksymalny moment obrotowy silnika	21,6 Nm – 2600 obr./min
Prędkość jazdy (hydrostatyczna skrzynia biegów)	jazda do przodu od 0 do 7 km/h regulowana bezstopniowo jazda do tyłu od 0 do 4,2 km/h regulowana bezstopniowo
Minimalny promień skrętu	165 cm
Pojemność zbiornika paliwa	5 l
Pojemność miski olejowej	0,8 l
Pojemność kosza	220 l
Szerokość koszenia	84 cm
Wysokość koszenia	35-75 mm; 5-stopniowa regulacja
Rodzaj baterii	12V, 12Ah
Gwarantowany poziom mocy akustycznej LWA	98 dB (A)
Poziom ciśnienia akustycznego na stanowisku pracy LpA; niepewność pomiaru K	LpA = 84,5 dB (A), K = 3 dB (A)
Wartość drgań przenoszonych przez maszynę i działających na operatora; niepewność pomiaru K	a _h =4,159 m/s ² , K = 1,5 m/s ²
Masa urządzenia	171 kg
Rok produkcji	2026

W skład urządzenia wchodzi:

- traktorek ogrodowy,
- kosz,
- śruby, nakrętki,
- instrukcja obsługi, karta gwarancyjna, warunki gwarancji, deklaracja zgodności WE.

OPIS STRON GRAFICZNYCH I PIKTOGRAMÓW



1. Uwaga! Niebezpieczeństwo. Zachowaj szczególną ostrożność.
 2. Urządzenie należy przechowywać poza zasięgiem dzieci.
 3. Niebezpieczeństwo zranienia przez wyrzucane przez pracującą maszynę objekty. Zachowaj dystans od osób postronnych.
 4. Uwaga: Utrzymuj ręce i stopy z dala od ostrzy noża.
 5. Zachowaj bezpieczną odległość od budynków.
 6. Nie odpalaj maszyny w pomieszczeniach zamkniętych.
 7. Nie używaj maszyny na zboczach o nachyleniu większym niż 10°. Niebezpieczeństwo przewrócenia traktorka.
 8. Nie jeździć w miejscach, w których maszyna może się poślizgnąć lub przewrócić.
 9. Ryzyko pożaru lub wybuchu. Benzyna jest wysoce łatwopalna.
 10. Uwaga! Wysokie napięcie. Niebezpieczeństwo porażenia prądem elektrycznym.
 11. Ryzyko zranienia! Ostrze obraca się przez jakiś czas po wyłączeniu silnika lub wyłączeniu sterowania ostrzami.
 12. Ważne! Przeczytaj instrukcję i przestrzegaj ostrzeżeń.
 13. Przed przystąpieniem do jakichkolwiek prac naprawczych lub konserwacyjnych należy wyjąć kluczyk ze stacyjki i zapoznać się z instrukcją.
 14. Uwaga: Gorąca powierzchnia może spowodować oparzenia.
 15. Uwaga! Silnik czterosurowy, nie mieszaj benzyny z olejem. Maszyna ma dwa oddzielne zbiorniki i króćce wlewu oleju i benzyny.
 16. Nie pal papierosów i nie używaj otwartego ognia podczas pracy urządzenia lub przy napełnianiu zbiornika paliwa.
 17. Nie używaj w warunkach dużej wilgotności.
 18. Stosuj okulary i nauszники ochronne.
 19. Używaj rękawic ochronnych. Noś obuwie ochronne.
 20. Uwaga: Spaliny są szkodliwe dla zdrowia. Istnieje niebezpieczeństwo zatrucia lub uduszenia. Nie korzystaj z urządzenia w pomieszczeniach zamkniętych.
 21. Nie wyrzucaj zużytego sprzętu. Obowiązkiem użytkownika jest przekazanie zużytego sprzętu do wyznaczonego punktu zbiórki w celu recyklingu odpadów.
22. Niebezpieczeństwo amputacji! Należy dopilnować, aby dzieci przez cały czas pracy silnika znajdowały się z dala od maszyny.
 23. Zachowaj rozwagę podczas użytkowania pojazdów o napędzie benzynowym. W bardzo suchym środowisku np. w pobliżu lasu trzeba pamiętać, że z rury wydechowej traktorka wylatuje bardzo gorące powietrze a czasem iskry. Niebezpieczeństwo powstania pożaru.

Inne oznaczenia na maszynie



Tabliczka znamionowa zawierająca gwarantowany poziom mocy akustycznej LWA

Tabliczka znamionowa jest umieszczona na obudowie maszyny. Informacje zawarte na tabliczce są niezbędne dla ustalenia odpowiednich części zamiennych i czynności obsługowych.



Ostrzeżenia:

1. Uwaga: Ryzyko zranienia.
2. Uwaga: Nie stawaj na osłonie zespołu tnącego. Utrzymuj ręce i stopy z dala od ostrego noża.

Niniejszą instrukcję należy traktować jako nieodłączną część urządzenia. Powinna ona być przechowywana w przewidzianym dla niej miejscu, tak aby była łatwo dostępna. Należy pamiętać, aby w przypadku odsprzedaży urządzenia lub jego przekazania innej osobie instrukcję tę przekazać nowemu właścicielowi lub użytkownikowi.

ZASADY BEZPIECZEŃSTWA DLA MASZYN I URZĄDZEŃ Z SILNIKIEM SPALINOWYM

Sprzęt uważa się za odpowiedni do użytkowania w krajach, w których występuje klimat umiarkowany, równomiernie wilgotny. Może być on również użytkowany w innych krajach.

OSTRZEŻENIE!

- Przeczytaj dokładnie instrukcję. Zapoznaj się z przepisami bezpieczeństwa dla urządzeń zasilanych silnikiem spalinowym oraz z układami sterowniczymi i prawidłowym użytkowaniem urządzenia.
- Nieprzestrzeganie podanych niżej ostrzeżeń i wskazówek dotyczących bezpieczeństwa może być przyczyną porażenia prądem elektrycznym, pożaru i/lub poważnych obrażeń.
- Zachowaj niniejszą instrukcję, aby móc skorzystać z niej w przyszłości.
- Niniejszy sprzęt nie jest przeznaczony do użytkowania przez osoby (w tym dzieci) o ograniczonej zdolności fizycznej, czuciowej lub psychicznej, lub osoby niemające doświadczenia lub znajomości sprzętu, chyba że odbywa się to pod nadzorem lub zgodnie z instrukcją użytkowania sprzętu przekazaną przez osoby odpowiadające za ich bezpieczeństwo.
- Nie pozwalaj obsługiwać urządzenia dzieciom, młodzieży do lat 16 i osobom niezapoznanym z instrukcją obsługi urządzenia.

OGÓLNE PRZEPISY BEZPIECZEŃSTWA

Bezpieczeństwo w miejscu pracy

- W miejscu pracy należy utrzymywać porządek i dobre oświetlenie. Nieporządek i złe oświetlenie przyczynia się do wypadków.
- Nie należy dopuszczać dzieci i obserwatorów do miejsc, w których używa się urządzeń z silnikiem spalinowym. Rozproszenie uwagi może spowodować utratę kontroli nad urządzeniem. Sprzęt ogrodowy należy pozostawiać z dala od osób postronnych.
- Operator lub użytkownik jest odpowiedzialny za wypadki lub zagrożenia występujące wobec innych osób lub otoczenia.

Bezpieczeństwo obchodzenia się z paliwem

- Silnik spalinowy jest przystosowany do pracy na benzynie lub mieszance paliwowej (**patrz rodzaj paliwa w danych technicznych urządzenia**).
- Benzynę należy przechowywać tylko w specjalnie do tego celu przygotowanych pojemnikach (kanistrach).
- Benzynę przechowywać z dala od czynników mogących wywołać pożar np. bojlera, ogniska, otwartego ognia, tam gdzie występuje iskrzenie elektryczne, podwyższona temperatura, iskry spowodowane spawaniem lub inne źródła ciepła, które mogą spowodować zapalenie się paliwa.
- Zbiornik paliwa należy napełniać tylko na wolnym powietrzu.
- Wyjątkowo niebezpieczne jest palenie papierosów lub używanie otwartego ognia podczas pracy urządzenia lub przy napełnianiu zbiornika paliwa.
- Przed przystąpieniem do napełniania paliwem zbiornika zawsze należy najpierw wyłączyć i schłodzić silnik.
- Nie napełniać zbiornika powyżej dolnej krawędzi króćca wlewowego, benzyna ma dużą rozszerzalność cieplną.
- W przypadku rozlania paliwa należy niezwłocznie wytrzeć rozlaną benzynę suchą tkaniną.
- Podczas napełniania zbiornika paliwa należy zwrócić szczególną uwagę, aby nie rozlać paliwa na odzież. Nasączona benzyną odzież może się zapalić, dlatego należy ją natychmiast zmienić.
- Po napełnieniu paliwem zbiornika urządzenia należy szczelnie dokręcić jego korek, a przed uruchomieniem silnika przenieść kanister z paliwem do miejsca, odległego o co najmniej 3 m od miejsca, gdzie dokonywane było napełnianie.

- Przed uruchomieniem silnika sprawdź szczelność całego układu paliwowego, zwłaszcza zbiornik paliwa, przewody paliwowe, złącza, korek wlewu i okolice gaźnika. Nie uruchamiaj silnika, jeśli wykryjesz nieszczelność układu paliwowego, gdyż grozi to pożarem.
- Urządzenie nie powinno pracować w atmosferach wybuchowych, jakie tworzą ciecze łatwopalne, gazy lub pyły. Silnik spalinowy może wytworzyć iskry, które mogą zapalić pył lub opary.
- Nie należy używać urządzenia, jeżeli są kłopoty z jego wyłączaniem. Każde urządzenie, którego nie można wyłączyć jest niebezpieczne i musi zostać naprawione.
- Nie przechowywać urządzenia z napełnionym zbiornikiem paliwa wewnątrz pomieszczeń. Opary benzyny są łatwopalne i niebezpieczne dla zdrowia.



UWAGA!

Należy unikać wdychania oparów benzyny i spalin. Benzyna, opary benzyny oraz spaliny mogą być przyczyną zatrucia.

Nie uruchamiaj kosiarki w pomieszczeniach zamkniętych lub słabo przewietrzanych. W przypadku bólu głowy, mdłości, zaburzeń słyszenia lub widzenia natychmiast przerwij pracę.

Bezpieczeństwo osobiste

- Należy być przewidującym, obserwować co się robi i zachowywać rozsądek podczas pracy ze sprzętem. Nie należy używać sprzętu, gdy jest się zmęczonym lub pod wpływem narkotyków, alkoholu lub lekarstw. Chwila nieuwagi podczas pracy może spowodować poważne osobiste obrażenia.
- Należy stosować wyposażenie ochronne. Należy zawsze zakładać okulary ochronne. Używanie w odpowiednich warunkach wyposażenia ochronnego, takiego jak maska przeciwpyłowa, obuwie antypoślizgowe, kask lub ochronniki słuchu, zmniejszy obrażenia osobiste.
- Przed uruchomieniem sprzętu należy usunąć wszystkie przedmioty oraz klucze. Pozostawienie klucza w obracającej się części roboczej maszyny może spowodować osobiste obrażenia.
- Nie należy wychylać się za daleko. Należy cały czas stać pewnie i zachować równowagę. Umożliwi to lepszą kontrolę w sytuacjach nieprzewidywalnych.
- Należy odpowiednio się ubierać. Nie należy nosić luźnego ubrania ani biżuterii. Należy utrzymywać swoje włosy, ubranie i rękawiczki z dala od części ruchomych. Luźne ubrania, biżuteria lub długie włosy mogą zostać zaczepione przez części ruchome.
- W czasie pracy należy trzymać narzędzie za dodatkowe uchwyty, jeśli narzędzie jest w nie wyposażone. Utrata kontroli nad narzędziem niesie ryzyko uszkodzenia ciała.
- Nie należy używać urządzenia, jeżeli są kłopoty z jego wyłączaniem. Każde urządzenie, którego nie można wyłączyć jest niebezpieczne i musi zostać naprawione.



Pomimo zastosowania konstrukcji bezpiecznej z samego założenia, stosowania środków zabezpieczających i dodatkowych środków ochronnych, zawsze istnieje ryzyko szcążtkowe doznania urazów podczas pracy.

Użytkowanie i troska o sprzęt

- Nie należy narzędzia przeciążać. Należy stosować narzędzie o mocy odpowiedniej do wykonywanej pracy. Odpowiednio dobrany sprzęt umożliwi pracę lepszą i bezpieczniejszą przy obciążeniu, na jakie został zaprojektowany.
- Nieużywany sprzęt należy przechowywać poza zasięgiem dzieci. Nie należy pozwalać osobom niezaznajomionym z narzędziem lub niniejszą instrukcją na używanie go. Narzędzia i sprzęt o napędzie spalinowym są niebezpieczne w rękach nieprzeszkolonych użytkowników.
- Narzędzia o napędzie spalinowym należy konserwować. Należy sprawdzać współosiowość lub zakleszczenie się części ruchomych, pęknięcia części i wszystkie inne czynniki, które mogą mieć wpływ na pracę urządzenia. Jeżeli stwierdzi się uszkodzenia, należy sprzęt przed użyciem naprawić. Przyczyną wielu wypadków jest niefachowy sposób naprawy i/lub konserwacji sprzętu.
- Przed użyciem urządzenia należy wymienić wszystkie wadliwe oraz zużyte i uszkodzone części. Należy wymienić na nowe tabliczki ostrzegawcze umieszczone na urządzeniu, jeżeli stały się nieczytelne lub zostały uszkodzone.
- Naklejki ostrzegawcze i części zamienne można zamówić w serwisie firmy NAC oraz u autoryzowanych dealerów.
- Narzędzie o napędzie spalinowym, wyposażenie, narzędzia robocze itp. należy stosować zgodnie z niniejszą instrukcją, biorąc pod uwagę warunki i rodzaj pracy do wykonania. Używanie elektronarzędzia w sposób, do jakiego nie jest przewidziane, może być niebezpieczne.

Obsługa i eksploatacja narzędzi wyposażonych w akumulator

- Przed włożeniem akumulatorów do narzędzia należy upewnić się, że jego włącznik/wyłącznik jest w pozycji „wyłączony”. Wkładanie akumulatorów do urządzenia, gdy włącznik/wyłącznik jest w pozycji „włączony”, może stać się przyczyną poważnych urazów ciała.
- Należy używać wyłącznie ładowarki zalecanej przez producenta. Użycie ładowarki do ładowania innego typu akumulatorów może być przyczyną pożaru.
- Nigdy nie należy używać akumulatorów innych niż zalecane przez producenta. Użycie innych akumulatorów może być przyczyną poważnych obrażeń ciała lub pożaru.
- W czasie, gdy elektronarzędzie nie jest używane należy wyjąć z niego akumulator. Akumulator należy przechowywać z dala od metalowych przedmiotów takich jak: spinacze do papieru, monety, gwoździe, śruby itp., które mogą zewrzeć zaciski akumulatora. Zwarcie zacisków akumulatora może spowodować oparzenia lub pożar.
- W ekstremalnych warunkach z akumulatora może wydostać się ciecz. Bezwzględnie należy uniknąć z nią kontaktu. Jeżeli przypadkowo nastąpi zetknięcie z cieczą – należy natychmiast to miejsce przemyć wodą. Jeżeli ciecz trafi do oczu, należy niezwłocznie skontaktować się z lekarzem. Wydostająca się z akumulatora ciecz może spowodować podrażnienia lub oparzenia.
- **UWAGA!** Ładowarki i zasilacze do urządzeń akumulatorowych są przeznaczone do pracy wewnątrz pomieszczeń w suchym środowisku.
- Zabronione jest użytkowanie ładowarek i zasilaczy na zewnątrz pomieszczeń oraz w pomieszczeniach o dużej wilgotności takich jak łazienki czy piwnice.



Niebezpieczeństwo porażenia prądem i/lub uszkodzenia urządzenia.

Naprawa

- Przed wykonaniem każdej regulacji, wymiany części lub magazynowaniem należy zdjąć przewód ze świecy zapłonowej. Takie zapobiegawcze środki bezpieczeństwa redukcją ryzyko przypadkowego rozruchu.
- Naprawę należy zlecać osobie wykwalifikowanej, wykorzystując wyłącznie oryginalne części zamienne. Zapewni to dalszą bezpieczną pracę urządzenia. Zalecane jest zlecenie każdej czynności serwisowej autoryzowanemu serwisowi firmy NAC.



UWAGA!

Niebezpieczeństwo uduszenia się dzieci podczas zabawy z opakowaniem.

Opakowanie, zwłaszcza torbę foliową należy przechowywać w miejscach niedostępnych dla dzieci.

SZCZEGÓŁOWE PRZEPISY BEZPIECZEŃSTWA DLA TRAKTORKÓW OGRODOWYCH



Ostrzeżenie

- Uwaga na ostre krawędzie noży. Noże obracają się jeszcze po wyłączeniu silnika.
- Można korzystać tylko z maszyny w dobrym stanie technicznym, w razie potrzeby wykonać niezbędne czynności lub skontaktować się z serwisem. Zaleca się korzystanie z usług autoryzowanego serwisu firmy NAC.
- Przed każdym uruchomieniem należy sprawdzić, czy:
 - ✓ urządzenie jest zmontowane zgodnie z instrukcją;
 - ✓ narzędzie tnące i cały zespół tnący (nóż, elementy mocujące, obudowa zespołu tnącego) są w dobrym stanie technicznym; należy regularnie sprawdzać ich zamocowanie, uszkodzenia oraz zużycie (zagłębienia lub pęknięcia);
 - ✓ urządzenia zabezpieczające (np. osłona wyrzutu, obudowa, uchwyt kierujący, dźwignia hamulca silnika) są w dobrym stanie technicznym i prawidłowo działają;
 - ✓ kosz na trawę (jeśli w danym modelu występuje) jest nieuszkodzony i prawidłowo zamontowany, nie można używać uszkodzonego kosza na trawę.
- Nie wolno włączać maszyny, jeżeli nóż nie jest prawidłowo zamontowany. Niebezpieczeństwo powstania niebezpiecznych wibracji!
- Narzędzia tnące powinny być ostre i czyste. Odpowiednie utrzymywanie ostrych krawędzi narzędzi tnących zmniejsza prawdopodobieństwo zakleszczenia i ułatwia obsługę.
- Przed regulacją, czyszczeniem, konserwacją wyłączyć urządzenie i zdjąć przewód wysokiego napięcia ze świecy zapłonowej.
- Nie koś, gdy inne osoby, szczególnie dzieci lub zwierzęta, są w pobliżu.
- Nie uruchamiaj uszkodzonej maszyny.

- Nie dotykaj noży zanim sprzęt nie zostanie wyłączony i noże całkowicie nie zatrzymają się.
- Nie podnoś ani nie przenoś urządzenia z włączonym silnikiem.
- Wyłącz maszynę i zdejmij przewód wysokiego napięcia ze świecy zapłonowej, gdy:
 - ✓ pozostawiasz sprzęt bez dozoru,
 - ✓ przed regulacją blokady,
 - ✓ przed sprawdzaniem, czyszczeniem lub naprawą urządzenia,
 - ✓ po uderzeniu obcym przedmiotem,
 - ✓ przed czyszczeniem wylotu,
 - ✓ w przypadku powstania nietypowych drgań.

Przygotowanie

- Podczas koszenia zawsze noś solidne obuwie i długie spodnie, nie obsługuj urządzenia z bosą stopą lub w sandałach.
- Sprawdź dokładnie teren, na którym urządzenie będzie pracować i usuń wszystkie kamienie, gałęzie, druty, kości i inne obce przedmioty.
- W wysokiej trawie można nie zauważyć przeszkód (np. pniaków, korzeni), dlatego przed rozpoczęciem pracy z użyciem urządzenia należy oznakować wszystkie przeszkody ukryte w trawie, których nie można usunąć.
- Przed użyciem zawsze sprawdź, czy noże, śruby i zespół noży nie są zużyte lub uszkodzone. Wymień zużyte lub uszkodzone noże i śruby parami, w celu zachowania wyważenia.
- W przypadku urządzeń wielonożowych zachowaj ostrożność, gdyż obrót jednego noża może spowodować obroty innych noży.

Ostrzenie noża

Aby zapewnić maszynie optymalne warunki pracy, nóż maszyny powinien być naostrzony. Ta prosta z pozoru czynność musi być wykonana ze szczególną starannością. Wymaga to dużej wiedzy technicznej i niezbędnego sprzętu serwisowego. Producent nie odpowiada za wszelkie uszkodzenia maszyny związane ze źle przeprowadzoną czynnością ostrzenia noża. Zalecany kąt to 30°. Bezpiecznie jest zlecić ostrzenie noża autoryzowanemu serwisowi firmy NAC.

Przed przystąpieniem do ostrzenia maszynę należy wyłączyć, poczekać na schłodzenie się silnika, zdjąć przewód wysokiego napięcia ze świecy zapłonowej, ewentualnie wymontować akumulator i odkręcić nóż.

Nóż można ostrzyć ręcznie, przy pomocy oselki lub odpowiedniego pilnika do metalu, jeszcze lepiej profesjonalną ostrzałką, cały czas mając na uwadze fakt, że ostrze może ulec przegrzaniu, tym samym nie będzie nadawać się do pracy. Zalecane jest używanie ciepłego chłodziwa do obróbki metalu, dopuszczalne jest użycie wody cały czas mając na uwadze fakt, że nie wszystkie maszyny ostrzące mogą pracować w strumieniu chłodziwa. Zabarwienie powierzchni ostrza na kolor niebieski świadczy o uszkodzeniu noża, którego nie należy już używać.

Po każdym ostrzeniu noża należy bezwzględnie go wyważyć. Jeżeli użytkownik nie dysponuje wyważarką i odpowiednią wiedzą, konieczne jest oddanie noża do specjalistycznego serwisu w celu wyważenia. Praca z niewyważonym nożem powoduje powstanie nadmiernych wibracji i w konsekwencji może spowodować poluzowanie połączeń śrubowych całego urządzenia, ze śrubą mocowania noża włącznie, co może być niebezpieczne dla zdrowia i życia użytkownika.

Użytkowanie

- Koś tylko w świetle dziennym lub przy dobrym oświetleniu sztucznym.
- Nie koś podczas deszczu, zwłaszcza podczas burzy. Unikaj koszenia mokrej trawy.
- Zachowaj szczególną ostrożność przy zmianie kierunku jazdy na zboczu.
- Nie koś na nadmiernie pochylonych zboczach, tzn. na zboczach o pochyleniu wzdłużnym większym niż 15° lub pochyleniu bocznym większym niż 10°.
- Nie używaj urządzenia z uszkodzonymi osłonami lub obudowami oraz bez urządzenia zabezpieczającego, np. dołączonych osłon i/lub pojemników na trawę.
- Uruchamiaj silnik zgodnie z instrukcją zwracając uwagę, czy w pobliżu nie znajdują się osoby postronne.
- Przed uruchomieniem silnika odłącz łopatkę i ustaw bieg na luzie.
- Nie trzymaj rąk i stóp w pobliżu obracających się części. Pilnuj, aby otwór wyrzutowy przez cały czas nie był zapchany.
- Nigdy i pod żadnym pozorem nie przewoź pasażerów. Przewożenie dzieci naraża je w sposób podwójny, gdyż w przyszłości dziecko kierowane chęcią przejażdżki może niespodziewanie podbiec do jadącego traktorka.
- Zatrzymaj ostrza przed przekroczeniem powierzchni innej niż trawa.

- Nie zmieniaj ustawień regulatora silnika ani nie przekraczaj obrotów silnika. Praca silnika z nadmierną prędkością może zwiększyć ryzyko obrażeń ciała.
- Przed opuszczeniem siedziska kierowcy:
 - odłącz noże i opuść osprzęt,
 - przełącz na bieg neutralny i zaciągnij hamulec postojowy,
 - zatrzymaj silnik i wyjmij kluczyk ze stacyjki.
- Odłącz ostrza, zatrzymaj silnik i wyjmij kluczyk ze stacyjki:
 - przed usunięciem zatorów lub udrożnieniem kanału kolektora;
 - przed czyszczeniem, sprawdzaniem lub serwisowaniem maszyny;
 - po uderzeniu w obcy przedmiot. Przed ponownym uruchomieniem i użytkowaniem maszyny sprawdź maszynę pod kątem uszkodzeń i dokonaj napraw;
 - Jeśli maszyna zaczyna nienormalnie wibrować (natychmiast sprawdź przyczynę).
- Odłącz ostrza na czas transportu lub gdy nie są używane.
- Zatrzymaj silnik i odłącz noże:
 - przed tankowaniem;
 - przed regulacją wysokości, chyba że regulacji można dokonać ze stanowiska operatora.
- Zmniejsz przepustnicę podczas dobiegania silnika. Jeżeli silnik jest wyposażony w zawór odcinający, po zakończeniu koszenia należy odciąć dopływ paliwa.
- Uważaj na ruch uliczny podczas przejeżdżania przez jezdnię lub w jej pobliżu.
- Nigdy nie kieruj wyrzutu materiału w stronę osób postronnych ani nie pozwalaj nikomu przebywać w pobliżu maszyny podczas pracy.

Praca w pobliżu osób postronnych i praca na stokach

Urządzenia mechaniczne pomimo dołożenia wszelkich starań zarówno na etapie projektowania jak i produkcji mogą okazać się niebezpieczne, dlatego należy zachowywać dozą ostrożność i być przewidującym. Zarówno przed uruchomieniem jak i podczas użytkowania trzeba się upewnić, że w pobliżu urządzenia nie znajdują się osoby postronne. Zwróć uwagę na poniższe piktogramy. Zachowaj szczególną ostrożność podczas jazdy (1) i podczas cofania (2).



Podczas jazdy po zboczach i stokach trzeba pamiętać, że nawet niewielkie nachylenie terenu może być przyczyną przewrócenia się traktora. Jazda w poprzek zbocza (3), podjazd i zjazd na stok (4 i 5) jest możliwy tylko przy pochyłościach nie większych niż 10°.

Uwaga: Nie można użyć hamulca, aby odzyskać kontrolę nad maszyną jeżdżącą ze wzniesienia.

Pamiętaj, że nie ma czegoś takiego jak „bezpieczne” nachylenie. Poruszanie się po trawiastych zboczach wymaga szczególnej ostrożności. Aby zabezpieczyć się przed przewróceniem traktora:

- nie zatrzymuj się ani nie ruszaj nagle podczas podjazdu lub zjazdu;
- włączaj napęd powoli i zawsze trzymaj maszynę na biegu, zwłaszcza podczas zjeżdżania ze wzniesienia;
- prędkość maszyny powinna być utrzymywana na niskim poziomie na pochyłościach i podczas ostrych zakrętów;
- zachowaj czujność w przypadku garbów, zagłębień i innych ukrytych zagrożeń;
- nigdy nie koś w poprzek zbocza.

Konserwacja i przechowywanie



Ostrzeżenie

- Przed przystąpieniem do czynności związanych z naprawą lub konserwacją upewnij się, że traktorek ma zdjęty przewód wysokiego napięcia ze świecy iskrowej i w pobliżu nie ma dzieci i osób trzecich.

- Pamiętaj o tym, że w zbiorniku maszyny może znajdować się paliwo. Zasady bezpieczeństwa dotyczące postępowania z paliwem zostały opisane w niniejszej instrukcji w części: „Bezpieczeństwo obchodzenia się z paliwem”.
- Utrzymuj w należyłym stanie wszystkie nakrętki, śruby i wkręty, aby być pewnym, że urządzenie będzie bezpiecznie pracowało.
- Sprawdzaj często pojemnik na trawę, czy nie jest zużyty bądź uszkodzony.



W przypadku kosiarek wirnikowych upewnij się, czy są stosowane noże właściwego typu.

Po zakończeniu pracy należy maszynę wyczyścić. Przy pomocy szczotki wyczyść wewnętrzną część obudowy z resztek trawy i pyłu i ewentualnie zabezpiecz metalowe elementy środkami antykorozyjnymi. Całą maszynę możesz czyścić wilgotną szmatką i ewentualnie zabezpieczyć pastą do powłok lakierniczych.

Traktorek należy przechowywać w dobrze wentylowanym pomieszczeniu w suchym, niezakurzonej miejscu.

Sprawdzić, czy kosz na trawę jest opróżniony i porządnie wyczyszczony. Gnijąca trawa może uszkodzić kosz.

Należy przechowywać tylko sprawny maszynę, jeżeli zachodzi taka potrzeba, to przez składowaniem należy usunąć usterki.

Jeżeli maszyna ma być zaparkowana, przechowywana lub pozostawiona bez nadzoru, należy opuścić zespół tnący, chyba że zastosowano blokadę mechaniczną.

Jeżeli traktorek jest wyposażony w akumulator, trzeba pamiętać, że optymalne warunki przechowywania dla akumulatora to temperatura od 10 do 21°C, niska wilgotność powietrza, akumulator naładowany w 50%.

W razie wypadku lub awarii

W razie wypadku należy natychmiast zatrzymać/wyłączyć maszynę i wezwać pomoc (jeśli tego wymaga sytuacja).

W razie awarii należy zatrzymać/wyłączyć maszynę i skontaktować się z autoryzowanym serwisem w celu uniknięcia awarii.

INFORMACJA O WPŁYWIE NA ZDROWIE SUBSTANCJI ZNAJDUJĄCYCH SIĘ WEWNĄTRZ URZĄDZENIA

W urządzeniu znajduje się niewielka ilość smaru i/lub oleju, a więc substancja potencjalnie niebezpieczna dla zdrowia.

Przy kontakcie mieszaniny z oczami może wystąpić niewielkiego stopnia podrażnienie oczu (zaczerwienienie spojówek). Zaleca się spłukanie substancji ciepłą wodą.

Kontakt ze skórą może czasami spowodować zaczerwienienie, podrażnienie i wysuszenie skóry szczególnie podczas długotrwałego kontaktu. Zaleca się zmycie substancji ciepłą wodą.

Połyknięcie smaru może spowodować objawy podrażnienia błon śluzowych przewodu pokarmowego (nudności, wymioty, biegunka, bóle brzucha).

Wskazania dotyczące wszelkiej natychmiastowej pomocy lekarskiej i szczególnego postępowania z poszkodowanym: decyzję o sposobie postępowania ratunkowego podejmuje lekarz po dokładnej ocenie stanu poszkodowanego. Leczenie objawowe.

INFORMACJA O WPŁYWIE NA ŚRODOWISKO SUBSTANCJI ZNAJDUJĄCYCH SIĘ WEWNĄTRZ URZĄDZENIA

Substancje i części składowe urządzenia mogą być niebezpieczne dla środowiska.

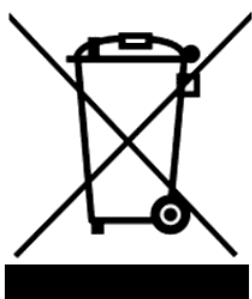
INFORMACJA O SYSTEMIE ZBIERANIA ZUŻYTEGO SPRZĘTU ELEKTRYCZNEGO I ELEKTRONICZNEGO ORAZ ROLI GOSPODARSTWA DOMOWEGO

1. Każdy Klient może zostawić zużyty sprzęt w sklepie, w którym zakupił nowe urządzenie, ponieważ sklep ma obowiązek nieodpłatnego przyjęcia starego sprzętu, jeśli zostanie w nim zakupiony nowy sprzęt tego samego rodzaju i pełniący tą samą funkcję.
2. Każdy Klient może oddać zużyty sprzęt elektryczny i elektroniczny w miejscu dostawy.
W świetle obowiązujących przepisów dystrybutor, dostarczając nabywcy (Klientowi) sprzęt przeznaczony dla gospodarstw domowych, zobowiązany jest do nieodpłatnego odbioru zużytego sprzętu pochodzącego z gospodarstw domowych w miejscu dostawy tego sprzętu, o ile zużyty sprzęt jest tego samego rodzaju i pełnił te same funkcje, co sprzęt dostarczony.
3. Każdy Klient może zostawić zużyty sprzęt w dużym markecie bez konieczności kupowania nowego.

Zgodnie z obowiązującymi przepisami sklepy o powierzchni sprzedaży sprzętu przeznaczonego dla gospodarstw domowych wynoszącej min. 400 m², są zobowiązane do nieodpłatnego przyjęcia w tej jednostce lub w jej bezpośredniej bliskości zużytego sprzętu pochodzącego z gospodarstw domowych, którego żaden z zewnętrznych wymiarów nie przekracza 25 cm, bez konieczności zakupu nowego sprzętu przeznaczonego dla gospodarstw domowych.

4. Każdy Klient może odnieść zużyty sprzęt do punktu zbierania. Informację o najbliższej lokalizacji znajdziecie Państwo na gminnej stronie internetowej lub tablicy ogłoszeń Urzędu Miasta.
5. Jeżeli zdecydują się Państwo na naprawę sprzętu w punkcie serwisowym i naprawa sprzętu jest nieopłacalna lub niemożliwa ze względów technicznych, serwis jest zobowiązany do nieodpłatnego przyjęcia tego urządzenia.
6. Gospodarstwo domowe spełnia bardzo ważną rolę w przyczynianiu się do ponownego użycia i odzysku zużytego sprzętu. Odpowiednie postępowanie ze zużytym sprzętem zapobiega potencjalnym negatywnym konsekwencjom dla środowiska naturalnego oraz ludzkiego zdrowia.

Zebrany w powyższy sposób sprzęt trafia do specjalistycznych zakładów przetwarzania, gdzie w pierwszej kolejności zostaną usunięte z niego składniki niebezpieczne. Pozostałe elementy zostaną poddane procesom odzysku i recyklingu. Każde urządzenie zasilane prądem lub bateriami powinno być oznakowane symbolem przekreślonego kosza:



Symbol przekreślonego kosza na śmieci umieszczony na sprzęcie, opakowaniu lub dokumentach do niego dołączonych oznacza, że produktu nie wolno wyrzucać łącznie z innymi odpadami. Obowiązkiem użytkownika jest przekazanie zużytego sprzętu do wyznaczonego punktu zbiórki w celu właściwego jego przetworzenia. Oznakowanie oznacza jednocześnie, że sprzęt został wprowadzony do obrotu po dniu 13 sierpnia 2005 r.

Nie wolno wyrzucać zużytego sprzętu łącznie z innymi odpadami!
Grożą za to kary pieniężne.

Odpowiednie postępowanie ze zużytym sprzętem zapobiega potencjalnym konsekwencjom dla środowiska naturalnego i ludzkiego zdrowia.

Jednocześnie oszczędzamy naturalne zasoby naszej Ziemi wykorzystując powtórnie surowce uzyskane z przetwarzania sprzętu.

BEZPIECZEŃSTWO I ODPOWIEDZIALNOŚĆ PRODUCENTA

Każde użycie traktorka niezgodne z opisem zawartym w niniejszej instrukcji jest uznane za niewłaściwe i producent nie odpowiada za uszkodzenia i szkody wynikające z takiego postępowania.

Poprawne użytkowanie maszyny obejmuje również respektowanie ustanowionych przez producenta warunków pracy, konserwacji, składowania i napraw.

W celu zapobieżenia wypadkom wszelkie zasady bezpiecznego użytkowania i unikania zagrożeń, muszą być przestrzegane.

Jakiegolwiek zmiany w budowie urządzenia wprowadzone przez użytkownika mogą wpłynąć na bezpieczeństwo użytkowania maszyny i zwalniają producenta z odpowiedzialności za powstałe uszkodzenia czy zranienia.

RYZYKO RESZTKOWE

Pomimo tego, że producent ponosi odpowiedzialność za konstrukcję urządzenia eliminującą niebezpieczeństwo, pewne elementy ryzyka podczas pracy są nie do uniknięcia. Ryzyko resztkowe wynika z błędnego zachowania obsługującego urządzenie.

Największe niebezpieczeństwo występuje przy wykonywaniu następujących zabronionych czynności:

- użytkowanie urządzenia przez dzieci,
- używanie urządzenia do innych celów, niż opisane w instrukcji obsługi,
- gdy inne osoby, a w szczególności dzieci lub zwierzęta znajdują się w pobliżu,
- używanie urządzenia przez osoby niezapoznane z instrukcją obsługi,
- używanie urządzenia bez właściwej, zabezpieczającej obsługującego odzieży i obuwia chroniącego stopy,
- używanie urządzenia z uszkodzonymi osłonami lub obudową oraz bez właściwie zamontowanych urządzeń zabezpieczających.

Przy przestrzeganiu zaleceń podanych w instrukcji obsługi zagrożenie resztkowe przy użytkowaniu urządzenia może być wyeliminowane. Istnieje ryzyko w przypadku niedostosowania się do powyższych zaleceń.

ZASTOSOWANIE

Urządzenie jest przeznaczone wyłącznie do koszenia trawników zgodnie z opisem i zasadami bezpieczeństwa zawartymi w niniejszej instrukcji użytkownika. Inne zastosowanie może być niebezpieczne dla użytkowników i może być przyczyną uszkodzenia sprzętu.

Maszyny nie należy stosować między innymi do:

- zbierania liści czy oczyszczania terenu z suchych roślin,
- wyrównywania kretowisk,
- przycinania krzewów,
- rozdrabniania gałęzi,
- wyciągania korzeni,
- ciągnięcia przedmiotów,
- przewożenia towarów i osób.

DODATKOWE INFORMACJE DLA UŻYTKOWNIKA

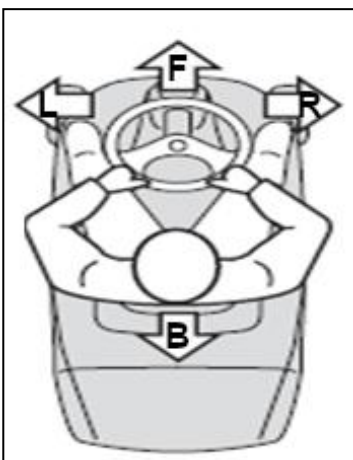
Przeprowadzenie prac związanych z konserwacją i regulacją przed rozpoczęciem lub po zakończeniu sezonu może stanowić problem nawet dla zaawansowanych użytkowników. Wychodząc naprzeciw tym potrzebom firma NAC pragnie zaproponować Państwu usługę polegającą na przygotowaniu maszyny do przechowywania i/lub pracy. W zakres tej usługi wchodzić może: wymiana świecy, czyszczenie, konserwacja, wymiana oleju, wymiana filtra i nasmarowanie elementów ruchomych, naostrzenie i wyważenie noża oraz inne prace związane z regulacją i konserwacją sprzętu. Zapewni to długotrwałą i niezawodną pracę oraz da pewność, że maszyna jest bezpieczna.



PRZYGOTOWANIE DO PRACY

Traktorek dostarczony jest przez producenta w skrzyni, w stanie częściowo rozmontowanym. Po zapoznaniu się z instrukcją obsługi oraz rysunkami montażowymi, złożenie maszyny nie powinno sprawiać zbytnich trudności. Wszystkie potrzebne elementy do montażu znajdują się w opakowaniu.

PAMIĘTAJ! Pozycje na maszynie, takie jak „przód”, „tył”, „lewa” lub „prawa” strona, odnoszą się do kierunku jazdy do przodu.





Rys. 1

1. Kosz na trawę: zbiera skoszoną trawę i jest elementem zabezpieczającym, który zapobiega wyrzucaniu poza maszynę przedmiotów wciągniętych przez ostrza
2. Siedzisko operatora: miejsce siedzące dla operatora traktorka. Traktorek można uruchomić dopiero po zajęciu miejsca przez operatora. Podczas pracy silnik wyłącza się automatycznie po kilku sekundach od opuszczenia fotela przez operatora.
3. Kierownica: skręca przednie koła
4. Naklejki ostrzegawcze: znaki ostrzegawcze zawarte na etykiecie zostały opisane w rozdziale „Opis stron graficznych i piktogramów” i stanowią przypomnienie głównych zasad bezpieczeństwa podczas użytkowania traktorka.
5. Stacyjka
6. Przełącznik PTO: służy do uruchamiania/zatrzymania zespołu tnącego
7. Dźwignia hamulca postojowego
8. Dźwignia zmiany prędkości: regulacja prędkości obrotowej silnika
9. Dźwignia zmiany biegów: regulacja przełożenia skrzyni biegów
10. Pedal hamulca / sprzęgła
11. Pokrywa silnika
12. Winda pokładowa, regulacja wysokości koszenia
13. Osłona ochronna ostrza tnącego: jest elementem zabezpieczającym przed zranieniem przez wysokoobrotowe ostrza
14. Kanał zbierający: część łącząca zespół tnący z koszem na trawę
15. Złączka systemu mycia obudowy
16. Reflektor: zapewnia oświetlenie

- 17. Koło przednie
- 18. Koło tylne
- 19. Kółka pomocnicze
- 20. Zderzak

Montaż

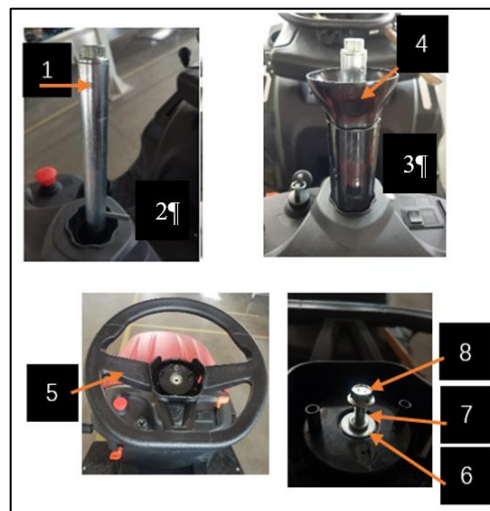
Ze względu na przechowywanie i transport niektóre elementy maszyny nie są montowane fabrycznie i po rozpakowaniu należy je zmontować. Postępuj zgodnie z poniższymi instrukcjami.

UWAGA: Aby zapobiec uszkodzeniu zespołu tnącego, podnieś go na maksymalną wysokość i zachowaj szczególną ostrożność podczas zdejmowania maszyny z palety.

Montaż kierownicy (Rys. 2)

Ustaw traktorek na płaskiej powierzchni i wyprostuj przednie koła.

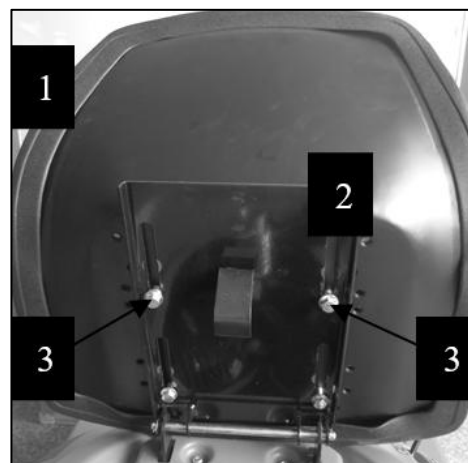
- Załóż wał **1** (Rys. 2) na łączenie drążka kierownicy i zablokuj go za pomocą sworznia cylindrycznego **2** (Rys. 2).
- Załóż osłonę wału kierownicy **3** (Rys. 2) i podstawę kierownicy **4** (Rys. 2).
- Załóż kierownicę **5** (Rys. 2) na podstawę kierownicy i wyrównaj ją w wałem kierownicy.
- Załóż podkładkę płaską **6** (Rys. 2), podkładkę sprężystą **7** (Rys. 2) i dokręć śrubę **8** (Rys. 2).



Rys. 2

Montaż siedzenia (Rys. 3)

- Zamontuj siedzisko **1** (Rys. 3) na wsporniku siedzenia **2** (Rys. 3) za pomocą śrub **3** (Rys. 3).
- Podłącz wiązkę przewodów akumulatora pod siedzeniem.



Rys. 3

Montaż akumulatora



NIEBEZPIECZEŃSTWO! Przechowywać akumulator poza zasięgiem dzieci.

Bateria akumulatorowa jest zainstalowana w gnieździe akumulatora pod siedzeniem.

- Umieść akumulator pionowo w gnieździe akumulatora zgodnie z polaryzacją (+) i (-).
- Podłącz zaciski przewodów (dodatnie i ujemne) do odpowiednich terminali za pomocą dwóch śrub znajdujących się w zestawie, jak pokazano na Rys. 4. Zacisk przewodu czerwonego należy podłączyć do dodatniego bieguna akumulatora, zacisk przewodu czarnego należy podłączyć do ujemnego bieguna akumulatora.
- Następnie załóż nakładkę ochronną na przewód.



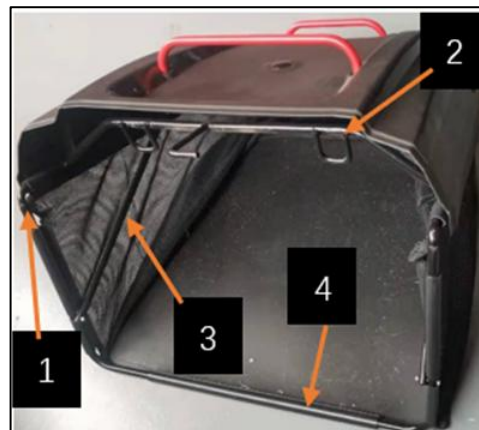
Rys. 4

W urządzeniu zastosowano akumulator 12V \equiv 12Ah. Akumulator został w pełni naładowany przed opuszczeniem fabryki. Jeżeli okaże się, że akumulator jest niewystarczająco naładowany, należy użyć ładowarki o takim samym napięciu.

WAŻNE: Nigdy nie uruchamiaj silnika, dopóki akumulator nie będzie w pełni naładowany!

Montaż kosza na trawę

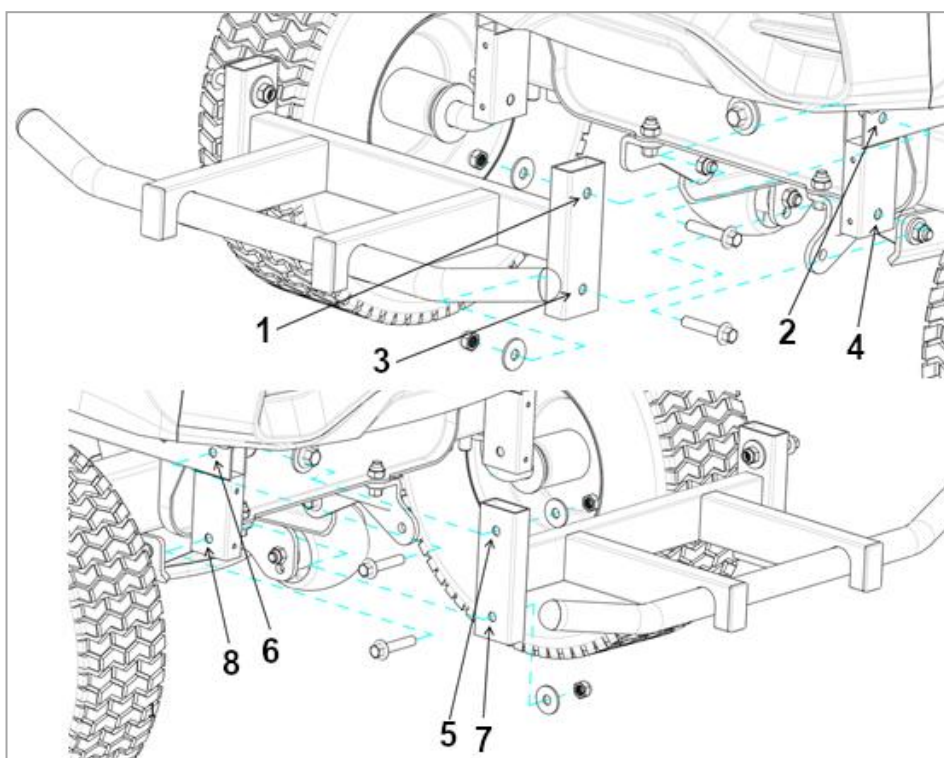
- Wsuń pręt 1 (Rys. 5) podtrzymujący kosz na trawę do ramy kosza 2 (Rys. 5). Uderz pręt podtrzymujący za pomocą gumowego młotka, aby go zamontować.
- Przymocuj pręt łączący 3 (Rys. 5) do pręta podtrzymującego 1 (Rys. 5).
- W następnej kolejności przymocuj klamrę 4 (Rys. 5) do pręta podtrzymującego 1 (Rys. 5).



Rys. 5

Montaż zderzaka przedniego (Rys. 6)

- Zamontuj wsporniki zderzaka na jego ramie dopasowując otwory w punktach oznaczonych jako 1, 3, 5 i 7 do otworów w punktach oznaczonych jako 2, 4, 6 i 8, a następnie zabezpiecz je śrubami, podkładkami i nakrętkami.

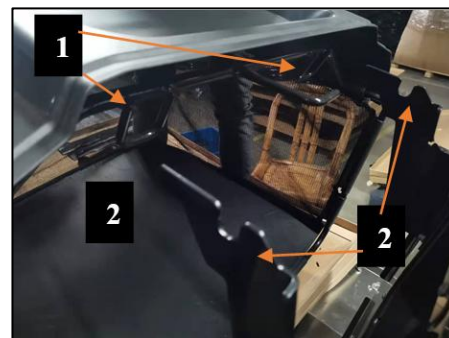


Rys. 6

Montaż kosza na trawę na otworze wylotowym

OSTRZEŻENIE: Nigdy nie używaj traktorka bez zamontowanego kosza!

- Zaczep kosz na trawę 1 (Rys. 7) na wspornikach 2 (Rys. 7) i wyśrodkuj go względem tylnej płyty, tak aby oba punkty odniesienia pokrywały się.



Rys. 7

Sterowanie i przyrządy

- Przed rozpoczęciem użytkowania traktorka przeczytaj instrukcję obsługi i zasady bezpieczeństwa.
- Porównaj ilustracje z traktorkiem, aby zapoznać się z lokalizacjami różnych kontrolki i ostrzeżeń.
- Zachowaj tę instrukcję na przyszłość.

Kierownica 3 (Rys. 1) – skręca przednie koła

Pedał hamulca/sprzęgła 10 (Rys. 1)

Pedał hamulca znajduje się po lewej przedniej stronie w obudowie traktorka.

Pedał ten pełni podwójną funkcję: w pierwszej fazie ruchu działa jako sprzęgło, załączając i wyłączając napęd na koła, a w drugiej fazie działa jako hamulec.

Pedał hamulca można wykorzystać do nagłego zatrzymania lub zaciągnięcia hamulca postojowego.

WAŻNE: Nie należy trzymać pedału w połowie załączania lub wyłączania sprzęgła, ponieważ może to spowodować przegrzanie i uszkodzenie paska napędowego.

UWAGA: Kiedy maszyna się porusza, trzymaj stopę z dala od pedału.



Rys. 8

Dźwignia hamulca postojowego 7 (Rys. 1)

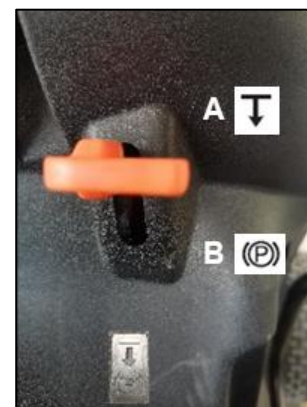
Dźwignia ta zatrzymuje maszynę po jej zaparkowaniu.

Dostępne są dwie pozycje:

⬇ "A" = Hamulec wyłączony

Ⓟ "B" = Hamulec włączony

- Hamulec postojowy załącza się poprzez naciśnięcie pedału hamulca/sprzęgła (**Rys. 8**) do końca i przesunięcie dźwigni do pozycji „B”. Po zdjęciu nogi z pedału dźwignia zablokuje się w pozycji dolnej. Gdy stopa opuści pedał, traktorek nie będzie poruszał się ani do przodu, ani do tyłu. W ten sposób tylne koła pozostają zahamowane.
- Aby zwolnić hamulec postojowy, naciśnij pedał hamulca/sprzęgła (**Rys. 8**). Dźwignia powróci do pozycji „A”.



Rys. 9

UWAGA: Silnik można uruchomić wyłącznie w pozycji parkowania lub na wciśniętym pedale hamulca.

Pedał zmiany biegów/prędkości 9 (Rys. 1)

Ten pedał włącza napęd kół, a także moduluje prędkość jazdy traktorka do przodu i do tyłu.

- Aby włączyć napęd do przodu, naciśnij go w kierunku „D” czubkiem stopy. W miarę zwiększania nacisku na pedał, prędkość traktorka wzrasta.
- Bieg wsteczny włącza się, naciskając pedał piętą w kierunku „R”.
- Pedał automatycznie przechodzi w położenie neutralne „N” po zwolnieniu.

OSTRZEŻENIE! Wrzuć bieg wsteczny dopiero po zatrzymaniu maszyny.



Rys. 10

Stacyjka (kluczowy wyłącznik zapłonu) 5 (Rys. 1)

Wyłącznik zapłonu można ustawić w trzech pozycjach:



wszystko jest wyłączone („OFF”)



aktywuje wszystkie części („ON”)



włącza rozrusznik („START”). Jeśli ustawisz kluczyk w pozycji „START” i go puścisz, automatycznie powróci do pozycji „ON”.



Rys. 11

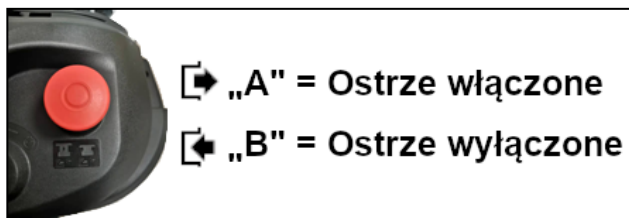
Przełącznik PTO 6 (Rys. 1) – służy do uruchamiania/zatrzymania zespołu tnącego.

Przełącznik ten znajduje się po prawej stronie kierownicy, przed stacyjką.

Przełącznik uruchamiania/zatrzymywania ostrza uruchamia sprzęgło elektromagnetyczne.

„A”: Po podniesieniu przełącznika do góry sprzęgło elektromagnetyczne zostaje włączone. Aby je włączyć, kluczyk musi być w pozycji „ON”.

„B”: Po naciśnięciu przełącznika PTO do dołu sprzęgło elektromagnetyczne zostaje rozłączone, a ostrze przestaje się obracać.



Rys. 12

Kontrola prędkości / Dźwignia przepustnicy 8 (Rys. 1) – służy do sterowania prędkością obrotową silnika. Przesuwając dźwignię do przodu zwiększamy prędkość obrotową silnika, przesuwając ją do tyłu zmniejszamy prędkość obrotową silnika.

Położenia są wskazane na etykiecie z następującymi symbolami:



„CHOKE”/ „SSANIE” (jeśli występuje) - rozruch na zimno



„SLOW”/ „WOLNO” - aby uzyskać minimalną prędkość obrotową silnika



„FAST”/ „SZYBKO” - dla maksymalnej prędkości obrotowej silnika

- Pozycja „CHOKE”/„SSANIE” wzbogaca mieszankę, dlatego należy jej używać tylko przez niezbędny czas przy uruchamianiu na zimno.
- Podczas przemieszczania się z jednego obszaru do drugiego należy ustawić dźwignię w pozycji pomiędzy „WOLNO” a „SZYBKO”.
- Podczas cięcia należy przełączyć na „SZYBKO”.



Rys. 13

Dźwignia regulacji wysokości cięcia 12 (Rys. 1)

Dźwignia ta podnosi lub opuszcza zespół noży, regulując w ten sposób wysokość koszenia trawy.

Dźwignia ma pięć położeń (oznaczonych od „1” do „5”), które odpowiadają różnym wysokościami koszenia od 35 do 75 mm.

Aby przejść z jednej pozycji do drugiej, należy przesunąć dźwignię na bok i ustawić ją z powrotem w jednym z wycięć oporowych.

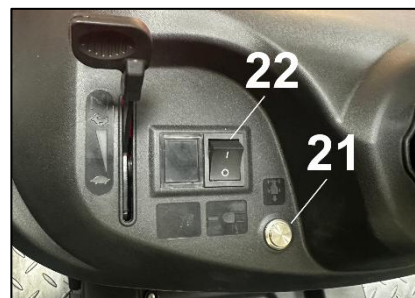


Rys. 14

Przycisk trybu wstecznego (RMO) 21 (Rys. 15)

Noże zatrzymają się podczas jazdy do tyłu w normalnym trybie. Jeśli noże mają się obracać podczas jazdy do tyłu, musi być przyciskany przycisk trybu wstecznego (RMO). Jeżeli przycisk nie jest przyciskany, noże wyłączą się.

UWAGA: Nie zaleca się koszenia podczas jazdy traktorkiem do tyłu poza koniecznymi przypadkami.



Rys. 15

Włącznik reflektorów 22 (Rys. 15)

Naciśnij włącznik, aby oświetlić koszony trawnik.

Napełnianie silnika olejem

Silnik fabrycznie nie jest napełniony olejem. W silniku mogą znajdować się śladowe ilości oleju pozostałe po kontroli technicznej w fabryce. Przed pierwszym uruchomieniem należy wlać około 0,8 L oleju silnikowego o specyfikacji SAE30 sprawdzając na bagnecie (3) zintegrowanym z korkiem wlewu oleju jego poziom. Aby dotrzeć do korka wlewu oleju (1) należy zdjąć pokrywę silnika (2) za pomocą śrubokręta.

Poziom oleju musi znajdować się pomiędzy kreskami: min. / max.

Zalecany jest oryginalny olej do kosiarek spalinowych firmy NAC.

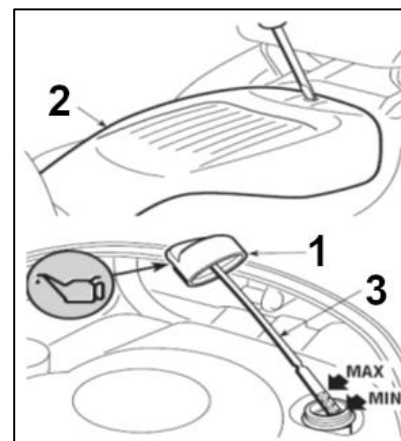
Zamiennie dopuszczalne jest stosowanie oleju o specyfikacji 10W30.

Pierwszą wymianę oleju należy przeprowadzić po 4-5h pracy traktorka, po wypaleniu około dwóch zbiorników paliwa. Następne wymiany oleju należy przeprowadzać co 25h pracy, jednak nie rzadziej niż raz na rok.

Zużyty olej spuszczać, gdy silnik jest jeszcze gorący.

Należy systematycznie sprawdzać poziom oleju przed każdym uruchomieniem traktorka.

W razie potrzeby należy uzupełnić olej. Nie przepelniać!



Rys. 16

Zużytego oleju nie należy się pozbywać w sposób przypadkowy, wylewać do kanalizacji lub bezpośrednio do środowiska. Należy go odstawić do punktu utylizacji oleju.

Pomiaru stanu oleju należy dokonywać na płaskiej powierzchni, gdy silnik jest wyłączony i nie pracuje od co najmniej 15 minut.

Tankowanie paliwa

Przed rozpoczęciem użytkowania zapoznaj się z zasadami bezpieczeństwa, użytkowania, obsługi i przechowywania, zawartymi w niniejszej Instrukcji Obsługi.

Paliwo nalewać na zewnątrz pomieszczeń, w miejscu, gdzie nie ma zagrożenia powstania isker lub płomieni.

Benzynę należy przechowywać tylko w odpowiednich pojemnikach (kanistrach), które posiadają atest. Sprawdzaj systematycznie stan pojemników do przechowywania paliwa.

Zbiorniki paliwa należy bezpiecznie zamknąć. Ze względów bezpieczeństwa należy wymienić uszkodzone korki wlewu paliwa.

Do przechowywania materiałów eksploatacyjnych, np. paliwa czy oleju, nie używać butelek po napojach lub podobnych, gdyż inne osoby, a zwłaszcza dzieci, mogłyby się z nich napić.

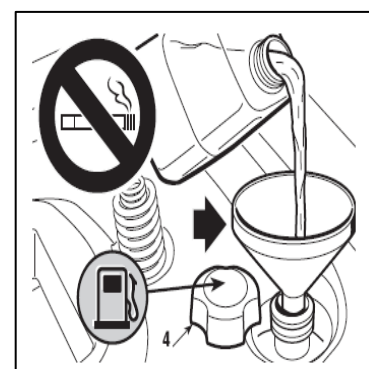
Zbiornik paliwa należy napełniać tylko na wolnym powietrzu; w czasie tankowania nie wolno palić.

Benzynę należy uzupełniać przed uruchomieniem silnika spalinowego.

Nie wolno odkręcać korka zbiornika paliwa lub dolewać paliwa podczas pracy silnika spalinowego lub gdy silnik jest gorący.

Nie napełniać nadmiernie zbiornika paliwa! Ze względu na rozszerzalność cieplną paliwa nie wolno napełniać zbiornika powyżej dolnej krawędzi króćca wlewowego.

Korek zbiornika paliwa znajduje się za siedzeniem traktorka.



Rys. 17

Urządzenia nie wolno przechowywać z napełnionym zbiornikiem paliwa wewnątrz pomieszczeń. Powstające pary benzyny mogą zetknąć się z otwartym ogniem i ulec zapłonowi. Jeżeli istnieje konieczność opróżnienia zbiornika paliwa, należy zrobić to na zewnątrz pomieszczeń. Przed uruchomieniem maszyny, należy upewnić się, że na maszynie i w jej pobliżu nie znajduje się rozlane paliwo. W razie potrzeby wytrzeć paliwo.



Uwaga! Pary benzyny są łatwopalne. Przed uruchomieniem kosiarki upewnij się, że pracująca maszyna znajduje się w odległości nie mniejszej niż 3m od zbiorników z paliwem.

Zanim uruchomisz traktorek

Lista kontrolna po zmontowaniu traktorka:

- sprawdź, czy wszystkie etapy montażu zostały zakończone,
- sprawdź, czy w kartonie nie znajdują się żadne części traktorka,
- upewnij się, że akumulator jest odpowiednio przygotowany i naładowany,
- zwróć uwagę, czy siedzisko jest odpowiednio przykręcone i wyregulowane,
- sprawdź ciśnienie powietrza w oponach,
- sprawdź, czy zespół tnący jest odpowiednio wypoziomowany i wyregulowany,
- sprawdź prawidłowość położenia wszystkich pasków (w tym pasa napędowego ostrza),
- sprawdź okablowanie, zwróć uwagę, czy wszystkie połączenia elektryczne są pewne i prawidłowo zaciśnięte.

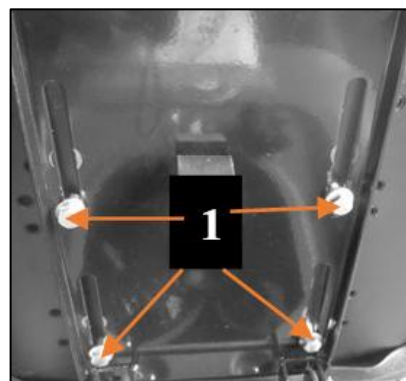
Przed uruchomieniem:

- ustaw dźwignię wysokości koszenia w najwyższej pozycji,
- sprawdź, czy wszystkie zabezpieczenia przytrzymujące traktorek zostały zdjęte,
- sprawdź położenie dźwigni hamulca (przed rozpoczęciem jazdy zwolnij hamulec postojowy),
- upewnij się, że kierownica traktorka pracuje prawidłowo i nie jest zablokowana.

Regulacja siedziska

Siedzisko można regulować przesuwając je do przodu lub do tyłu wzdłuż otworów wspornika. Przed zmianą pozycji należy odkręcić cztery śruby **1** (Rys. 18), przesunąć siedzisko wzdłuż wyłobienia do momentu, aż wskoczy w wybraną pozycję i ponownie przykręcić śruby.

Przed rozpoczęciem jazdy traktorem upewnij się, że fotel jest zablokowany w odpowiedniej pozycji.



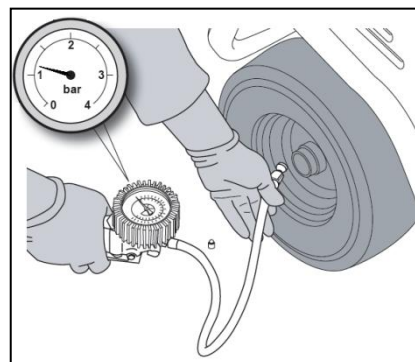
Rys. 18

Kontrola ciśnienia w oponach

Prawidłowe ciśnienie w oponach jest warunkiem prawidłowego ustawienia zawieszenia zespołu tnącego i w rezultacie równomiernego koszenia. Sprawdź za pomocą miernika ciśnienie w oponach. Odkręć nakrętki zaworów i podłącz do zaworów przewód sprężonego powietrza z manometrem. Po dopompowaniu opon zakręć zakrętki zaworów z powrotem.

Optymalny poziom ciśnienia wynosi:

- koła przednie: 1,5 bara,
- koła tylne: 1,2 bara.



Rys. 19

Kontrola sprawności urządzeń zabezpieczających

Przed rozpoczęciem pracy sprawdź skuteczność działania systemów zabezpieczających poprzez wykonanie symulacji różnych sytuacji opisanych w rozdziale „Obsługa”, w podrozdziale „Przyczyny zadziałania systemów ochronnych”.

1. Sprawdź, czy urządzenia zabezpieczające działają zgodnie z opisem.
2. Sprawdź, czy hamulec jest w idealnym stanie.
3. Nie rozpoczynaj koszenia, jeśli noże wibrują lub nie jesteś pewien, czy są wystarczająco ostre.
Zawsze pamiętaj, że:
 - Źle naostrzone ostrze ciągnie trawę i powoduje jej żółknięcie.
 - Luźne ostrze powoduje niepożądane wibracje i może być niebezpieczne.

OSTRZEŻENIE! Nie używaj maszyny, jeśli nie masz pewności, czy działa ona bezpiecznie i wydajnie. W razie wątpliwości należy natychmiast skontaktować się z serwisem w celu przeprowadzenia niezbędnych kontroli i napraw.

OBSŁUGA

Zanim rozpoczniesz korzystanie z traktorka upewnij się, że:

- olej silnikowy jest na odpowiednim poziomie,
- zbiornik paliwa jest wypełniony świeżą, czystą benzyną bezołowiową,
- zapoznałeś się ze wszystkimi kontrolkami, ich lokalizacją i funkcjami,
- układ hamulcowy działa poprawnie,
- system obecności operatora działa poprawnie.


Uruchomienie traktorka

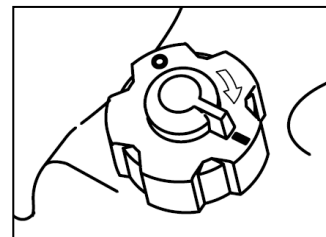


UWAGA! PRZED URUCHOMIENIEM SILNIKA SPRAWDŹ POZIOM OLEJU SILNIKOWEGO.

Traktorek jest wyposażony w czujnik obecności operatora. Gdy silnik jest uruchomiony, każde opuszczenie siedzenia przez operatora, będzie skutkowało automatycznym wyłączeniem silnika.

Abu uruchomić silnik:

- Otwórz zawór paliwa przekręcając go w pozycję „I” (jeśli jest na wyposażeniu. **(Rys. 20)**)
- Zamknij maskę silnika.
- Usiądź na fotelu.
- Podnieś platformę tnącą maksymalnie do góry.
- Wyłącz przełącznik PTO (przełącznik noża tnącego) **6 (Rys. 1)** ustawiając go w pozycji „STOP”.
- Ustaw skrzynię biegów w położeniu neutralnym „N”.
- Jeśli maszyna jest zaparkowana na zboczu, należy ją zahamować. Wciśnij pedał sprzęgła / hamulca **10 (Rys. 1)** do końca i trzymaj.
- Pociągnij dźwignię hamulca postojowego **7 (Rys. 1)** do dołu i przytrzymaj, zwolnij pedał sprzęgła / hamulca **10 (Rys. 1)**, a następnie zwolnij dźwignię hamulca postojowego **7 (Rys. 1)**. Pedał powinien pozostać w pozycji hamowania.
- Upewnij się, że hamulec postojowy utrzymuje traktorek.
- Przy uruchamianiu silnika po raz pierwszy lub jeśli w silniku zabrakło paliwa, uruchomienie zajmie dodatkowy czas, gdyż paliwo musi zostać dostarczone ze zbiornika do silnika.
- Usiądź na siedzeniu w pozycji roboczej, wciśnij pedał hamulca **10 (Rys. 1)** i zwolnij hamulec postojowy **7 (Rys. 1)**.
- Jeżeli silnik jest zimny ustaw dźwignię przepustnicy **8 (Rys. 1)** w położeniu „SSANIE”/„CHOKE”  (jeśli jest zamontowana). Po kilku sekundach przesunij przepustnicę pomiędzy „FAST” (wysokie obroty) i „SLOW” (niskie obroty) i pozwól silnikowi pracować 5 minut w tej pozycji przed uruchomieniem ostrza, aby zapobiec łatwemu gaszeniu silnika. Jeżeli silnik jest ciepły ssanie nie jest potrzebne (ustaw dźwignię przepustnicy pomiędzy „WOLNY” i „SZYBKĪ”).



Rys. 20



Rozrusznik elektryczny

- Włóż kluczyk do stacyjki i przekręć w prawo zgodnie z ruchem wskazówek zegara do pozycji „ON”, aby włączyć obwód elektryczny, a następnie obróć do pozycji „START”, aby uruchomić silnik. Puść kluczyk natychmiast po uruchomieniu silnika.
- Gdy silnik zapali, przestaw dźwignię przepustnicy do pozycji „SLOW”/„WOLNY”.

UWAGA: Ssanie musi zostać wyłączone, gdy tylko silnik zacznie płynnie pracować. Używanie ssania, gdy silnik jest już rozgrzany może zanieczyścić świecę zapłonową, co spowoduje nieregularną pracę silnika.

Jeżeli silnik nie uruchamia się nie używaj rozrusznika w trybie ciągłym, gdyż może to spowodować rozładowania akumulatora i zalanie silnika. Nie używaj rozrusznika dłużej niż 5 sekund, w przerwach nie krótszych niż 15 sekund.

Jeśli silnik nie uruchomi się po kilku próbach, włącz ssanie, poczekaj kilka minut i spróbuj ponownie.

Jeśli silnik nadal nie uruchamia się, wyłącz ssanie i spróbuj ponownie.

UWAGA: Jeżeli rozruch jest nadal nietypowy, zapoznaj się instrukcją obsługi silnika z rozdziału „Problemy i ich rozwiązywanie”.

UWAGA: Uruchomieniu silnika mogą również zapobiegać urządzenia zabezpieczające. W takim przypadku, należy spełnić wszystkie warunki potrzebne do uruchomienia silnika, a następnie przed ponowną próbą uruchomienia silnika, przekręcić kluczyk do położenia „OFF”.

UWAGA: Podczas pracy silnik powinien pracować z maksymalną prędkością, gdyż tylko w takim wypadku urządzenie pracuje najbardziej efektywnie.

Uruchamianie i poruszanie się bez koszenia

OSTRZEŻENIE! Maszyna nie została dopuszczona do użytku na drogach publicznych. Traktorka należy używać (zgodnie z kodeksem drogowym) na terenach prywatnych zamkniętych dla ruchu.

Podczas przeprowadzania maszyny noże muszą być odłączone, a platforma tnąca podniesiona możliwie najwyżej (pozycja „5”).

- Ustaw przepustnicę pomiędzy „WOLNO” i „SZYBKO”.
- Wciśnij pedał sprzęgła/hamulca do końca i ustaw dźwignię zmiany biegów w pozycji pierwszego biegu.
- Stopniowo zwalnij pedał, aby rozpocząć jazdę.

Stopniowo osiągaj żądaną prędkość roboczą za pomocą przepustnicy i dźwigni zmiany biegów.

Aby zmienić bieg, należy zawsze użyć sprzęgła, naciskając pedał hamulca.

OSTRZEŻENIE! Pedał hamulca należy zwalniać stopniowo, gdyż nagłe wciśnięcie może spowodować przewrócenie się pojazdu i utratę kontroli przez operatora.

OSTRZEŻENIE! Nie zwalnij gwałtownie pedału ani nie ruszaj z dźwignią zmiany biegów przesuniętą o więcej niż 1/3 w stronę „F”, aby uniknąć nagłego włączenia napędu, co mogłoby spowodować przewrócenie się pojazdu i utratę kontroli nad pojazdem.

Przyczyny zadziałania systemów ochronnych

Urządzenia zabezpieczające działają w dwojaki sposób:

- Zapobiegają rozruchowi silnika w sytuacjach, gdy nie zostały spełnione wszystkie wymogi bezpieczeństwa,
- Zatrzymują silnik nawet wtedy, gdy tylko jeden z wymogów bezpieczeństwa nie jest spełniony.

Wymagania dotyczące uruchomienia silnika:

- Hamulec postojowy musi być zaciągnięty, a skrzynia biegów musi być wyłączona, czyli ustawiona na biegu jałowym (neutralnym),
- Ostrza nie mogą być uruchomione,
- Operator musi znajdować się na siedzeniu.

Silnik zatrzymuje się, gdy:

- Operator opuszcza siedzisko,
- Kosz na trawę jest podnoszony bez rozłączenia noży,
- Noże są załączone bez założonego kosza na trawę,
- Hamulec postojowy jest zaciągnięty bez rozłączania noży,
- Aktywowana jest zmiana prędkości przy zaciągniętym hamulcu postojowym.

Zatrzymanie traktorka

Zespół tnący

- Przełącz (wciśnij) dźwignię załączania napędu noży do dołu, by wyłączyć napęd noży.

Zatrzymanie jazdy

- Najpierw spowolnij maszynę, zmniejszając prędkość obrotową silnika, a następnie wciśnij pedał hamulca do końca, aby jeszcze bardziej zmniejszyć prędkość, aż traktorek się zatrzyma.
- Przesław dźwignię zmiany biegów na bieg jałowy „N”, aby umożliwić stopniową jazdę.

Zatrzymanie silnika

- Ustaw dźwignię przepustnicy **8 (Rys. 1)** w pozycji „SLOW”.
- Przekręć kluczyk w stacyjce **5 (Rys. 1)** do pozycji „STOP” i wyjmij go.
- Zawsze wyjmuj kluczyk, opuszczając traktorek, aby zapobiec niezamierzonemu użyciu.



Nigdy nie używaj ssania, aby zatrzymać silnik.

WAŻNE: Pozostawienie włącznika stacyjki w pozycji innej niż „STOP” doprowadzi do szybkiego rozładowania akumulatora.

UWAGA: W pewnych warunkach, gdy traktorek stoi beczynnie przy pracującym, gorącym silniku, gazy spalinowe mogą powodować "brązowienie" trawy. Aby temu zapobiec zawsze zatrzymuj silnik, kiedy zatrzymujesz traktorek na obszarach trawiastych.

UWAGA: Zawsze zatrzymuj traktorek, jak opisano powyżej, oraz zaciągnij hamulec postojowy przed opuszczeniem stanowiska operatora.

Cofanie

WAŻNE: Bieg wsteczny można włączyć tylko wtedy, gdy maszyna jest zatrzymana.

Wciśnij pedał hamulca, aż maszyna się zatrzyma, a następnie włącz bieg wsteczny, naciskając dźwignię zmiany biegów piętą w kierunku „R”.

Stopniowo zwalnij pedał hamulca, aby włączyć sprzęgło, a następnie rozpocznij jazdę do tyłu.

Ustawienie wysokości koszenia



Ważne! Wysokość koszenia należy regulować na płaskiej powierzchni, gdy noże tnące nie obracają się.



Rys. 21

Żeby ustawić pożądaną wysokość koszenia, należy przesunąć dźwignię w żądaną pozycję.

Zakres regulacji jest wielkością przybliżoną i jest uzależniony od kilku czynników, takich jak: wysokość trawy, twardości gleby i ukształtowanie terenu.

Jeżeli trawa jest wysoka zaleca się koszenie dwukrotne.

Aby rozpocząć koszenie:

- Usuń wszelkie ciała obce, które mogłyby zostać uderzone przez nóż (kamienie, gałęzie, kości, drut itp.) i zaznacz położenie ukrytych elementów, których nie można przesunąć (korzenie, zraszacze itp.).
- Sprawdź, czy kosz na trawę jest prawidłowo zamontowany.
- Ustaw dźwignię gazu w pozycji „SZYBKO”.
- Ustaw zespół tnący w najwyższym położeniu przed załączeniem noża.
- Załącz nóż bez zatrzymywania się w położeniach pośrednich tylko na trawnikach. Unikaj załączania noża na kamienistym podłożu lub gdy trawa jest zbyt wysoka.
- Rozpocznij poruszanie się do przodu na trawniku bardzo stopniowo i ze szczególną ostrożnością, jak opisano powyżej.

- Na nierównym terenie dostosuj wysokość koszenia, aby zapobiec uderzeniu ostrza o nierówne podłoże lub ciała obce, co mogłoby uszkodzić ostrze.
- Włącz najodpowiedniejszy bieg, aby osiągnąć żądaną prędkość jazdy i dostosuj wysokość koszenia tak, aby ilość usuwanej trawy nie była zbyt duża, powodując zakleszczenie ostrza lub zatkanie kanału zbierającego.

PAMIĘTAJ

Nie podjeżdżaj w górę lub w dół wzgórze ze zboczami o nachyleniu powyżej 10°.

Podjeżdżając pod górę lub zjeżdżając w dół zbocza:

- Wybierz najwolniejszą prędkość przed rozpoczęciem podjazdu lub zjazdu.
- Unikaj zatrzymywania się lub zmiany prędkości na wzniesieniach.
- Jeśli zatrzymanie jest absolutnie konieczne, naciśnij pedał hamulca szybko do pozycji hamowania i włącz hamulec postojowy. Aby ponownie rozpocząć jazdę, powoli zwolnij hamulec postojowy i pedał hamulca.
- Powoli naciskaj odpowiedni pedał jazdy pamiętając o tym, by prędkość była możliwie najmniejsza.
- Podczas zawracania zachowaj ostrożność i pamiętaj, że manewr ten należy wykonywać z najmniejszą prędkością.

Koła pomocnicze

Aby zapobiec koszeniu trawnika tuż przy ziemi na nierównych powierzchniach, traktorek został zaopatrzony w koła pomocnicze.

Koła pomocnicze są odpowiednio ustawione, gdy są nieznacznie nad ziemią, gdy traktorek jest na żądanej wysokości koszenia w położeniu roboczym.

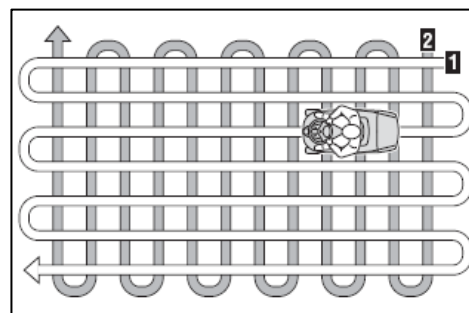
UWAGA: Wyreguluj koła ustawiając traktorek na płaskiej, poziomej powierzchni.

- Ustaw wysokość koszenia.
- Koła pomocnicze powinny być zamontowane tak, aby były nieznacznie powyżej powierzchni ziemi.
- Zamontuj koło pomocnicze w odpowiednim otworze i dokręć je bezpiecznie za pomocą śruby i nakrętki.
- Czynność tę powtórz po przeciwnej stronie zachowując tę samą wysokość dla wszystkich kół.

UWAGA: W trakcie regulacji wysokości kół silnik musi być wyłączony.

Koszenie trawy

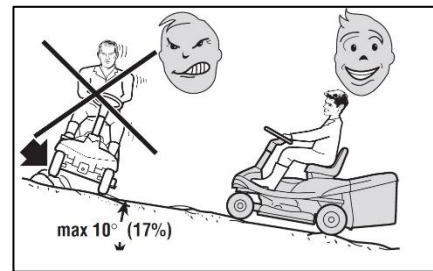
- Podczas koszenia dużych powierzchni, zacznij od skrzytu w prawo, aby koszona trawa odleciała od krzewów, ogrodzeń, podjazdów itp. Po jednej lub dwóch rundach koś w przeciwnym kierunku, wykonując skrzytu w lewo, aż do końca. **(Rys. 22)**
- Jeśli trawa jest bardzo wysoka, należy ją kosić w dwóch etapach w celu zmniejszenia obciążenia traktorka. Dokonaj pierwszego cięcia stosunkowo wysoko, drugi cięcie wykonaj na pożądanej wysokości.
- Nie koś trawy, gdy jest mokro. Mokra trawa pozostawi niepożądane kępki, ponadto jest to bardzo duże obciążenie dla traktorka.
- Ostrze tnące powinno być ostre, aby trawnik był przycięty równo, a pozostała trawa nie zmieniła koloru na żółty.
- Silnik musi pracować na pełnych obrotach, aby zapewnić równe cięcie trawy i konieczną siłę wyrzutu ściętej trawy przez kanał wyrzutowy.
- Częstotliwość koszenia należy dostosować do szybkości odrastania trawy tak, aby trawa nie odrastała nadmiernie pomiędzy jednym a drugim koszeniem.
- Podczas suchych, gorących okresów należy kosić trawę wyżej, aby zapobiec wysuszeniu trawnika.
- Koszenie w dwóch kierunkach naprzemiennie może poprawić wartość ozdobną trawnika.
- Zachowaj szczególną ostrożność podczas koszenia wokół krzewów lub wzdłuż niskich krawężników, żeby nie uszkodzić krawędzi osłony zespołu tnącego i noży.
- Zawsze pracuj przy pełnym otwarciu przepustnicy, aby zapewnić lepszą wydajność koszenia.






Rys. 22

Praca na pochyłościach

Koszenie może odbywać się jedynie na pochyłościach nie większych niż 10° w kierunku w górę i w dół zbocza, nigdy w poprzek. Należy zachować szczególną ostrożność podczas zmiany kierunku jazdy, aby nie uderzyć kołami w jakąś przeszkodę (np. kamienie, gałęzie, korzenie itp.), ponieważ takie uderzenie może spowodować zachwianie urządzenia, jego wywrócenie lub utratę kontroli nad maszyną.



Rys. 23

-  **UWAGA:** Przy każdej zmianie kierunku jazdy na zboczu konieczne jest zmniejszenie prędkości maszyny. Przed opuszczeniem maszyny należy upewnić się, że został zaciągnięty hamulec postojowy.
-  **UWAGA:** Uważaj podczas uruchamiania maszyny na zboczach, aby uniknąć ewentualnego przewrócenia się traktorka. Zmniejsz prędkość podczas wjazdu na pochyłość, zwłaszcza podczas jazdy w dół zbocza.
-  **UWAGA:** Nie można używać biegu wstecznego, gdy maszyna porusza się po zboczu, zwłaszcza gdy powierzchnia jest stosunkowo śliska, ponieważ można stracić kontrolę nad maszyną.

Opróżnianie kosza na trawę

Należy systematycznie opróżniać kosz na trawę. Nie należy przepelniać kosza na trawę, gdyż może to spowodować zapchanie kanału wyrzutowego.

Aby opróżnić kosz na trawę należy:

- Zmniejszyć prędkość obrotową silnika;
- Przenieść maszynę na bieg neutralny i zatrzymać jazdę do przodu,
- Wyłączyć ostrze tnące;
- Jeżeli traktor zatrzymał się na pochyłości, zaciągnąć hamulec postojowy;
- Chwycić tylny uchwyt i przechylić kosz na trawę, aby go opróżnić.
- Opuścić kosz do właściwej pozycji.



Rys. 24

Odblokowanie kanału wyrzutowego (kanału kolektora)

Koszenie bardzo wysokiej lub mokrej trawy może spowodować zablokowanie kanału wyrzutowego, zwłaszcza podczas pracy przy dużych prędkościach. W takim przypadku konieczne jest przeprowadzenie czyszczenia kanału. W tym celu:

- Natychmiast zatrzymaj traktor, wyłącz ostrza i silnik i wyjmij kluczyk ze stacyjki,
- Zdejmij kosz na trawę,
- Usuń zalegającą trawę, wyjmując ją z otworu wylotowego kanału wyrzutowego.

UWAGA! Czyszczenie kanału wyrzutowego musi być zawsze wykonywane po wyłączeniu silnika.

Zakończenie koszenia i pracy

Po zakończeniu koszenia odłącz noże, zmniejsz prędkość obrotową silnika i jedź maszyną z podniesionym możliwie najwyżej zespołem tnącym.

„Zatrzymaj maszynę, ustaw przepustnicę w położeniu „WOLNY” i wyłącz silnik, przekręcając kluczyk w pozycję „STOP”.

Po zatrzymaniu silnika zamknij kurek paliwa.

OSTRZEŻENIE! Aby uniknąć wstecznego zapłonu, przed wyłączeniem silnika ustaw przepustnicę w położeniu „WOLNYM” na 20 sekund.

OSTRZEŻENIE! Przed pozostawieniem maszyny bez nadzoru zawsze wyjmij kluczyk ze stacyjki!

WAŻNE: Aby akumulator był naładowany, nie zostawiaj kluczyka w pozycji „ON”, gdy silnik nie pracuje.

Elektroniczny system zabezpieczający

Elektroniczny system zabezpieczający traktorka jest wyposażony w bezpiecznik (samoczynnie zerujący system), który wyłącza obwód w przypadku jakiegokolwiek awarii systemu elektrycznego. Powoduje w ten sposób zatrzymanie silnika i zgaszenie lampy. Układ elektroniczny zostanie automatycznie zresetowany po kilku sekundach od usunięcia usterki przez użytkownika traktorka.

Aby uniknąć ponownego zadziałania systemu zabezpieczającego:

- Nie można odwrotnie podłączać dodatnich i ujemnych elektrod akumulatora.
- Nie wolno stosować akumulatorów innego typu, niż oryginalny akumulator przeznaczony do pracy z danym urządzeniem.
- Należy uważać, aby nie doprowadzić do przypadkowego zwarcia obwodu.

CZYSZCZENIE, KONSERWACJA I PRZECHOWYWANIE

UWAGA: Przed przystąpieniem do czyszczenia, konserwacji lub innych czynności naprawczych odłącz fajkę świecy zapłonowej, wyjmij kluczyk ze stacyjki (w modelach z rozrusznikiem elektrycznym) lub przesunij dźwignię gazu do pozycji „OFF” (w modelach z rozrusznikiem ręcznym) i zapoznaj się z właściwymi instrukcjami.

UWAGA! Nie używaj uszkodzonego traktorka. Uszkodzone lub zużyte części należy naprawić lub wymienić na nowe. Używanie niekompletnego sprzętu może doprowadzić nie tylko do jego uszkodzenia, ale też spowodować obrażenia ciała jego użytkownika lub osób trzecich.

Zanieczyszczenia mogą ograniczać ruch wału sprzęgła / hamulca, mogą spowodować poślizg paska i utratę napędu.

- Elementy gumowe takie jak: koła, pasy, elementy zawieszenia utrzymywać z dala od benzyny, oleju itp.
- Powierzchnie malowane należy zabezpieczyć za pomocą wosku samochodowego.

Czyszczenie obudowy zespołu tnącego

- Po zakończeniu pracy należy dokładnie wyczyścić całe urządzenie.
- Przed czyszczeniem obudowy należy zatrzymać silnik i rozłączyć przewód świecy zapłonowej.
- Spód traktorka należy oczyścić przy użyciu szczotki i wody.

Nie stosować wysokociśnieniowych urządzeń czyszczących, gdyż woda pod wysokim ciśnieniem może zerwać ochronę lakierniczą obudowy.

Nie wolno używać intensywnych środków czyszczących i myjących, np. agresywnych detergentów, mogą one uszkodzić tworzywa sztuczne i metale, co może skutkować pogorszeniem bezpieczeństwa pracy urządzenia.

Plastikowe części nadwozia czyścić wilgotną gąbką z dodatkiem wody i delikatnego detergentu, uważając, aby nie zamoczyć silnika, części elektrycznych ani płytki elektronicznej znajdującej się pod deską rozdzielczą.

Aby oczyścić obudowę ostrzy i kanał wyrzutowy od wewnątrz można także skorzystać z systemu mycia obudowy.

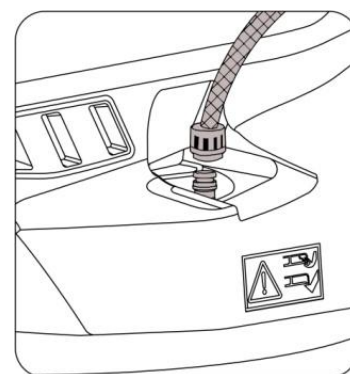
Po podłączeniu węża do specjalnego szybkozłączka, które jest już zamontowane w obudowie traktorka i odkręceniu wody uruchom traktorek. Urządzenie czyści się podczas obrotów noża, na który wpada silny strumień wody wypłukujący resztki zalegającej trawy.

(Rys. 25)

W tym celu:

- traktorek musi znajdować się na twardym, stabilnym i płaskim podłożu,
- kosz na trawę musi być zamocowany w pozycji roboczej,
- operator powinien znajdować się na siedzisku,
- silnik traktorka powinien być uruchomiony,
- powinien być włączony bieg jałowy,
- powinien być włączony hamulec postojowy,
- należy włączyć napęd ostrzy,
- podłączyć wąż z wodą do złączki mycia obudowy i przepłukać zespół tnący przez kilka minut,
- podczas mycia noże traktorka powinny znajdować się w najniższym położeniu.

Po umyciu obudowy należy zdjąć kosz na trawę, opróżnić go, umyć, a następnie pozostawić w dobrze wentylowanym miejscu, aby wysechł.



Rys. 25

UWAGA! Aby uniknąć obniżenia sprawności sprzęgła elektromagnetycznego:

- zapobiegaj tarciu powierzchni smarowanych,
- nie kieruj strumienia wody bezpośrednio na mechanizm sprzęgła,
- nie czyść sprzęgła olejem.

Obsługa noża tnącego

Ostrza, które są tępe lub źle naostrzone szarpiać trawę, obniżają sprawność zbierania skoszonej trawy i powodują żółknięcie trawnika.

UWAGA! Wszystkie czynności związane z obsługą ostrzy (ich zdejmowanie, ostrzenie, wyważanie, powtórne zakładanie i/lub wywiana) wymagają określonej wiedzy i specjalistycznych narzędzi. Jeżeli nie masz specjalistycznej wiedzy i narzędzi, wszystkie czynności związane z obsługą noża należy powierzyć specjalistycznemu punktowi serwisowemu.

UWAGA! Nóż tnący może być bardzo ostry, żeby uchronić ręce przed zranieniem zakładaj rękawice ochronne.

OSTRZEŻENIE: Zniszczone lub uszkodzone ostrza muszą być zawsze wymienione na ostrza nowe, nigdy nie próbuj ich naprawiać! Zawsze stosuj oryginalne ostrza zalecane przez producenta.

UWAGA! Ostrza muszą być wymieniane parami! Ostrza różnią się od siebie, dlatego podczas ich instalacji należy sprawdzić poprawność ich montażu zgodnie z oznaczeniami bezpośrednio na nożach.

Uwaga! Podczas zakładania noża należy pamiętać o kierunku pracy noża. Jeśli nóż zostanie zamocowany nieprawidłowo, odwrotnie to nie będzie kosić we właściwy sposób i może być przyczyną wypadku.

Obsługa świecy zapłonowej

Świecę zapłonową należy wymieniać na początku każdego sezonu lub po 100 godzinach pracy.

Należy używać oryginalnych świec zapłonowych RC12YC lub zamienników.

Zalecana przerwa pomiędzy elektrodami to: 0,7 - 0,8 mm.

Szczelinę sprawdzać za pomocą szczelinomierza listkowego.

W razie jakichkolwiek problemów podczas wymiany lub wyboru świecy skontaktuj się z Centrum Serwisowym NAC.

Wymiana oleju, filtra i inne czynności serwisowe

Wymiana oleju

UWAGA! Używaj wyłącznie wysokiej jakości oleju przeznaczonego do silników czterosuwowych oznaczonego symbolem klasyfikacji API SG-SL. Wybierz olej Klasa lepkości SAE zgodnie z przewidywaną temperaturą otoczenia.

Dla temperatur powyżej 0°C ↗ SAE 30, dla temperatur poniżej 0°C ↘ 5W-30.

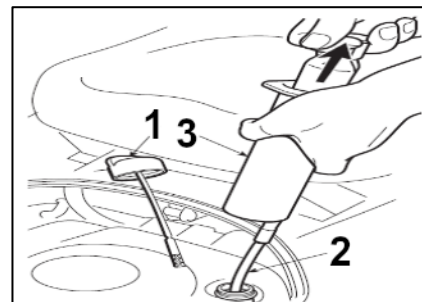
UWAGA! Chociaż oleje o lepkościach 5W30 lub 10W30 poprawiają rozruch w zimne dni, to w temperaturze dodatniej nastąpi wzrost zużycia oleju. W takim wypadku częściej sprawdzaj poziom oleju w silniku w celu uniknięcia możliwego uszkodzenia silnika z powodu niskiego stanu oleju.

Wymień olej po każdym 50 godzinach pracy lub co najmniej raz w roku, jeżeli traktor nie jest używany przez 50 godziny w ciągu jednego roku.

Sprawdź poziom oleju w silniku przed uruchomieniem silnika i po każdym dziesięciu godzinach pracy.

Aby wymienić olej:

- umieścić traktor na płaskiej powierzchni,
- oczyścić obszar wokół korka wlewu i odkręć korek z bagnetem,
- założyć rurkę (2) na strzykawkę (3) i włożyć rurkę do otworu,
- za pomocą strzykawki odessij cały olej silnikowy, pamiętając, że czynność tę należy powtórzyć kilka razy, zanim cały olej zostanie usunięty.



Dodawanie oleju

- Oczyścić z wszelkich zanieczyszczeń obszar wlewu oleju.

Rys. 26

- Odkręć nakrętkę wlewu oleju, wyjmij miarkę poziomu oleju i dolej powoli olej do wlewu oleju silnikowego. Nie przepelniaj zbiornika oleju.
- Odczekaj jedną minutę i sprawdź poziom oleju na bagnecie zintegrowanym z korkiem wlewu oleju.
- Załóż ponownie i dociśnij miarkę poziomu oleju.
- Wyjmij ponownie miarkę oleju i sprawdź jego poziom. Powinien on znajdować się na górnej części znaku całkowitego napełnienia na miarce poziomu.
- Załóż ponownie i dociśnij miarkę poziomu oleju.

Kratka zabezpieczająca chłodnicę

Przed chłodnicą znajduje się kratka zabezpieczająca chłodnicę przed większymi obiektami takimi jak resztki trawy, patyki czy kamyki. Kratkę zabezpieczającą należy utrzymywać w czystości. Zabrudzona kratka zabezpieczająca chłodnicę ogranicza wydajność systemu chłodzenia silnika.

Chłodnica powietrza

Aby zapewnić właściwe chłodzenie, upewnij się, że trawa i inne zanieczyszczenia nie blokują przepływu powietrza przez ekran i żebra chłodzące silnik. Utrzymuj w czystości te elementy przez cały czas.

Co 100 godzin pracy (częściej, jeśli elementy chłodzące silnik są bardzo zakurzone), usuń obudowę wentylatora i inne osłony.

Oczyść ożebrowanie chłodzące i powierzchnie zewnętrzne w razie potrzeby.

Upewnij się, że osłony chłodzące zostały ponownie zainstalowane.

UWAGA: Obsługa silnika z zablokowaną kratką zabezpieczającą chłodnicę, brudne, zanieczyszczone żebra chłodnicy i /lub usunięte osłony spowodują uszkodzenie silnika spowodowane przegrzaniem.

Filtr powietrza

Filtr powietrza musi być wolny od brudu i zanieczyszczeń. Co 10 godzin pracy należy kontrolować stan filtra powietrza. Wymianę filtra należy obowiązkowo przeprowadzać co 50 h pracy lub **wcześniej, jeśli jest zanieczyszczony**.

Nacisnąć zaczepy mocujące obudowę filtra lub odkręcić śruby mocujące pokrywy filtra.

- Otworzyć pokrywę.
- Wyjąć filtr powietrza.
- Jeśli filtr nie jest zniszczony:
 - delikatnie stuknąć filtrem z elementem papierowym o twarde podłoże, aby poluzować zanieczyszczenia,
 - umyć element gąbkowy filtra wodą z detergentem,
 - wycisnąć do sucha element gąbkowy w czystej szmatce,
 - nie nasączać filtra wstępnego olejem.
- Jeżeli filtr jest zniszczony lub uszkodzony wymienić filtr na nowy.
- Zamontować wszystkie elementy filtra powietrza i upewnić się, że są prawidłowo ustawione.
- Założyć pokrywę wsuwając zaczepy w gniazda w obudowie filtra lub dokręcić śrubę.

UWAGA: Nie używać do czyszczenia filtra sprężonego powietrza i rozpuszczalników. Sprężone powietrze może uszkodzić filtr, a rozpuszczalniki spowodują rozpuszczenie wkładu.

UWAGA: Nigdy nie uruchamiaj silnika bez filtra powietrza, gdyż doprowadziłoby to do szybkiego zużycia silnika spowodowanego zanieczyszczeniami takimi jak kurz i brud, dostającymi się do wnętrza silnika.

Układ wydechowy

Kontroluj stan układu wydechowego. W razie potrzeby należy wymienić skorodowany tłumik i ogranicznik iskier (jeśli jest w wyposażeniu), ponieważ mogą spowodować pożar.

Filtr paliwa

Filtr paliwa należy wymieniać co 100 h pracy lub częściej. Jeśli filtr paliwa zostanie zatkany, przepływ paliwa do gaźnika zostanie zatrzymany, konieczna jest wymiana.

Przed wymianą filtra paliwa należy opróżnić zbiornik paliwa lub zamknąć zawór odcinający dopływ paliwa. W przeciwnym razie może dojść do wycieku paliwa i wystąpienia pożaru lub wybuchu.

- Po ostygnięciu silnika, zdejmij filtr paliwa z węża doprowadzającego paliwo do gaźnika. W pierwszej kolejności za pomocą szczypic ściśnij występy na zaciskach, a następnie zsuń zaciski z filtra paliwa. Skręć i ścięgnij przewód paliwa z filtra paliwa.
- Sprawdź przewody paliwa pod kątem pęknięć lub przecieków. Jeżeli zajdzie potrzeba, wymień je.
- Umieść nowy filtr paliwa na przewodzie paliwowym tak, żeby strzałka znajdująca się na filtrze skierowana była w kierunku gaźnika.
- Upewnij się, że nie ma wycieków z przewodów paliwowych i zaciski są właściwie ustawione.
- Natychmiast wytrzyj rozlaną benzynę.

Obsługa akumulatora

Aby zapewnić długą żywotność akumulatora, niezbędna jest jego właściwa konserwacja. Przez pierwszym użyciem nowego akumulatora musi on zostać naładowany.

Traktorek posiada system ładowania akumulatorów, który jest wystarczający do normalnego użytkowania. Jednak okresowe ładowanie akumulatora odpowiednią ładowarką przedłuży jego żywotność. Urządzenie posiada specjalne gniazdo (**Rys. 27**), które odpowiada wtyczce ładowarki.



Rys. 27

UWAGA: Akumulator musi być ładowany stałym napięciem, należy stosować tylko ładowarkę przeznaczoną do tego urządzenia. Nie wolno podłączać żadnego innego urządzenia do gniazda ładowarki.

- Rozładowany akumulator musi być niezwłocznie naładowany, żeby nie nastąpiło nieodwracalne uszkodzenie jego elementów.
- Gdy poziom naładowania akumulatora jest niski, należy go niezwłocznie doładować.
- Akumulator i styki należy utrzymywać w czystości. Jeżeli istnieje taka konieczność, oczyść styki za pomocą miedzianej szczotki i posmaruj smarem do styków.
- Utrzymuj otwory wentylacyjne otwarte i drożne.

Przygotowanie akumulatora do recyklingu

- Zabezpieczyć terminal akumulatora wytrzymałą taśmą izolacyjną.
- **UWAGA!** Nie wolno próbować niszczyć lub rozłączać akumulatora czy też usuwać któregokolwiek z jego komponentów.
- Przechowywać poza zasięgiem dzieci.
- Niestosowanie się do powyższych ostrzeżeń może doprowadzić do pożaru i/lub poważnych obrażeń.

Przechowywanie

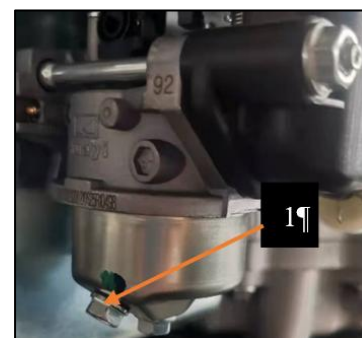
Traktorek powinien być przechowywany w suchym miejscu, w miarę możliwości powinien zostać przykryty.

Jeżeli urządzenie nie jest używane przez dłuższy czas (dłużej niż miesiąc), należy rozładować akumulator zgodnie z instrukcją obsługi silnika i regularnie uzupełniać olej smarujący.

OSTRZEŻENIE: Ostrożnie usuń wszystkie suche ścinki trawy, które mogły nagromadzić się w okolicach silnika lub tłumika, aby zapobiec ich zapaleniu się przy następnym rozruchu silnika.

Należy również opróżnić zbiornik paliwa poprzez odłączenie przewodu umieszczonego przy filtrze paliwa **1** (**Rys. 28**).

Akumulator należy przechowywać w zacienionym, chłodnym i suchym miejscu. Jeśli akumulator nie jest używany przez dłuższy czas, przed kolejnym użyciem musi zostać naładowany.



Rys. 28

Przed każdym ponownym uruchomieniem traktorka należy upewnić się, że nie ma wycieków paliwa z przewodów lub gaźnika.

TRANSPORT

Podczas pchania lub holowania traktorka, upewnij się, że skrzynia biegów jest rozłączona, ustawiając dźwignię załączania zespołu napędowego w pozycji neutralnej „N”.

- Wysokość koszenia ustaw w najwyższej pozycji.
- Nie pchaj ani nie holuj traktora z prędkością większą niż 2 km/h.

Zawsze podczas holowania zachowuj rozsądek, mając na uwadze fakt, że holowanie na nierównościach i wzniesieniach jest szczególnie niebezpieczne.

Przygotowanie do transportu na przyczepie lub ciężarówce

UWAGA! Aby chronić maszynę przed uszkodzeniem podczas transportu na ciężarówce lub przyczepie bądź pewien, że zaciągnięty jest hamulec postojowy a koła traktorka są unieruchomione. Użyj odpowiednich środków mocowania: pasy transportowe, klocki blokujące koła.

- Zastosuj rampę najazdową o odpowiedniej nośności, szerokości i długości. Nie wolno używać liny i metalowego łańcucha do podnoszenia traktorka.
- Przed transportem maszyny należy usunąć olej, a następnie: schłodzić silnik, usunąć paliwo ze zbiornika, gaźnika i przewodów paliwowych oraz opuścić osłonę zespołu tnącego.
- Urządzenie można transportować tylko w pozycji roboczej, czyli pod kątem maksymalnie 5 stopni od poziomu.

PRACE SERWISOWE

Przed rozpoczęciem prac naprawczych i serwisowych

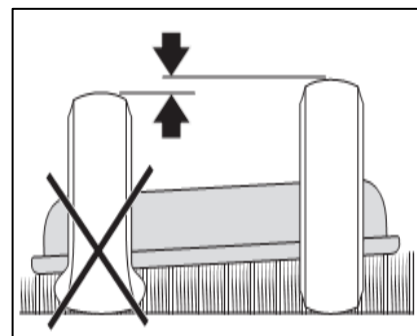
OSTRZEŻENIE: ABY UNIKNĄĆ POWAŻNYCH OBRAŻEŃ, PRZED WYKONANIEM JAKIEJKOLWIEK NAPRAWY LUB REGULACJI:

- Wyłącz silnik.
- Wciśnij do końca pedał hamulca i zaciągnij hamulec postojowy.
- Przekręć kluczyk w stacyjce w położenie "STOP" i wyjmij kluczyk.
- Upewnij się, że ostrza i wszystkie ruchome części zostały całkowicie zatrzymane.
- Odłącz przewód świecy zapłonowej od świecy zapłonowej i umieść przewód w miejscu, w którym nie może się zetknąć ze świecą, aby zapobiec przypadkowemu uruchomieniu silnika.
- Poczekaj, aż silnik ostygnie.

Poziomowanie zespołu koszącego

Aby uzyskać lepszy efekt koszenia, pokład traktorka musi być odpowiednio ustawiony.

- Ustaw maszynę na płaskiej, równej powierzchni i sprawdź ciśnienie w oponach.
- Jeżeli zachodzi taka potrzeba, wyreguluj ciśnienie do wartości standardowych.
- Jeśli to nie wystarczy, aby uzyskać równomierne cięcie, skontaktuj się z Autoryzowanym Serwisem NAC.



Rys. 29

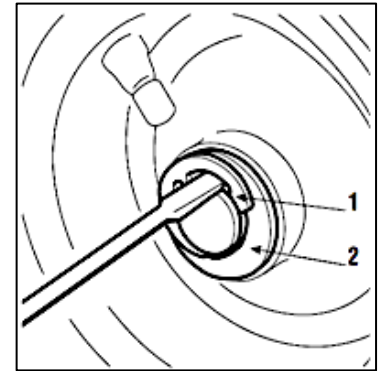
Wymiana kół

Przed wymianą kół należy zaparkować traktorek na płaskim podłożu i podłożyć klocek pod ramę tylnej, ładownej części traktorka po stronie, po której będzie wymieniane koło.

Koła są zamocowane za pomocą pierścienia zatraskowego **1 (Rys. 30)**, który można łatwo zdjąć podważając go śrubokrętem.

UWAGA: Podczas wymiany koła należy upewnić się, czy rozmiar nowego koła jest zgodny z rozmiarem starego koła i że po wymianie zespół tnący jest ustawiony poziomo, aby zapobiec nachyleniu pokładu maszyny i nierównomiernemu koszeniu.

UWAGA: Zanim ponownie założysz koła, nanieś trochę smaru na oś i ostrożnie załóż pierścień zabezpieczający 1 (Rys. 309) i podkładkę 2 (Rys. 30).



Rys. 30

Wymiana lub naprawa opon

W traktorku zastosowano opony „bezdętkowe”, dlatego też ich wymiana lub wszelkie naprawy muszą być wykonywane przez specjalistyczny zakład wulkanizacyjny zgodnie z określonymi metodami serwisowania tego typu opon.

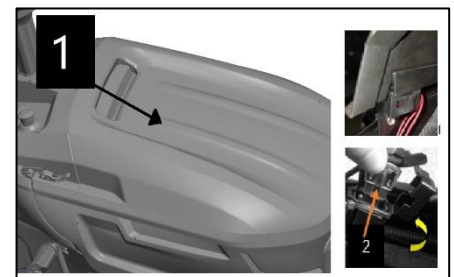
Wymiana bezpiecznika

Instalacja elektryczna i karta elektroniczna są chronione bezpiecznikiem, którego pojemność jest podana na bezpieczniku. Kiedy bezpiecznik zadziała, maszyna zatrzymuje się, podświetlenie deski rozdzielczej gaśnie i akumulator stopniowo się wyczerpie, maszyna będzie miała problemy z uruchomieniem.

Wyjmij przepalony bezpiecznik i zastąp go bezpiecznikiem nowym, tego samego typu i o tych samych parametrach.

W tym celu:

- Zdejmij ręcznie obudowę silnika (1),
- Wymień bezpiecznik (2) na inny o tej samej wartości,
- Ponownie zamontuj obudowę silnika.



Rys. 31

PROBLEMY I ICH ROZWIĄZYWANIE

Problem	Możliwa przyczyna	Rozwiązanie problemu
Po przekręceniu kluczyka w pozycję „START” silnik nie działa.	Karta elektroniczna zablokowana z jednego z poniższych powodów:	Przekręć kluczyk w pozycję „STOP” i poszukaj przyczyny problemu, z powodu którego rozrusznik nie działa:
	- Rozładowany akumulator.	- Naładuj akumulator.
	- Przepalony bezpiecznik.	- Wymień bezpiecznik (10A).
	- Wadliwe uziemienie silnika lub ramy.	- Sprawdź połączenia czarnych przewodów uziemiających.
	- Odłączone uziemienia mikrowyłączników.	- Sprawdź połączenia.
	- Źle uziemiony rozrusznik.	- Sprawdź uziemienie.
Po przekręceniu kluczyka w pozycję „START” rozrusznik pracuje, ale silnik nie uruchamia się.	Wadliwe zasilanie paliwem	- Sprawdź poziom paliwa, - Sprawdź filtr paliwa, - Sprawdź okablowanie czujnika otwarcia dopływu paliwa.
	Uszkodzony zapłon.	- Sprawdź, czy fajki świec zapłonowych są dobrze założone. - Sprawdź, czy elektrody są czyste i mają odpowiednią przerwę.

Problem	Możliwa przyczyna	Rozwiązanie problemu
Silnik zatrzymuje się.	Karta elektroniczna zablokowana z jednego z poniższych powodów:	Przekręć stacyjkę do pozycji „OFF” a następnie:
	- Odłączone uziemienia mikrowyłączników.	- Sprawdź połączenia.
	- Traktorek nie jest gotowy do uruchomienia.	- Sprawdź, czy spełnione są warunki umożliwiające uruchomienie.
Silnik się nie uruchamia.	Połączenia uziemiające mikrokontrolerów odłączone.	Sprawdź odłączone połączenia.
	Traktorek nie jest gotowy do uruchomienia.	Sprawdź, czy spełnione są warunki umożliwiające uruchomienie.
Uruchamianie silnika nie powoduje jego obrotów.	Warunki początkowe nie zostały spełnione.	Sprawdź, czy spełnione są wszystkie warunki rozruchu.
	Brak paliwa w zbiorniku.	Zatrzymaj kluczyk w pozycji „STOP” i zatankuj zbiornik paliwa.
	Słaby kontakt pomiędzy kablem a biegunem akumulatora.	Sprawdź połączenia.
	Bateria rozładowana lub uszkodzona.	Przetestuj i naładuj lub wymień baterię.
	Uszkodzony bezpiecznik.	Wymień bezpiecznik. Jeżeli bezpiecznik przepala się wielokrotnie, należy ustalić przyczynę (zazwyczaj zwarcie).
	Zatkany filtr powietrza.	Wyczyścić filtr powietrza.
	Uszkodzona świeca zapłonowa.	Sprawdź podłączenie gniazda świecy zapłonowej. Oczyszczyć lub wymienić świecę zapłonową.
	Uszkodzony pedał hamulca.	Skontaktuj się z centrum serwisowym.
	Przełącznik sprzęgła/hamulca nie jest wciśnięty.	Ustaw przycisk PTO w pozycji wyłączonej.
	Uszkodzony wyłącznik zapłonu.	Wymienić wyłącznik zapłonu.
Silnik pracuje nierówno.	Problem z gaźnikiem.	Skontaktuj się z centrum serwisowym.
	Zablokowany filtr powietrza.	Wyczyść lub wymień filtr powietrza.
	Zablokowana wentylacja zbiornika paliwa.	1. Sprawdź i wymień filtr paliwa, jeśli to konieczne lub skontaktuj się z centrum serwisowym. 2. Opróżnij zbiornik paliwa i zatankuj świeże paliwo.
	Trawa jest za wysoka.	Zmniejsz prędkość jazdy w zależności od wysokości trawy i/lub zwiększ wysokość koszenia.
W trakcie koszenia silnik ma słabą moc.	Zablokowany filtr powietrza.	Wyczyść lub wymień filtr powietrza.
	Zbyt niska prędkość obrotowa silnika.	Zwiększ przepustnicę.
	Za duża prędkość jazdy.	Ustaw niższą prędkość jazdy.
	Uszkodzona świeca zapłonowa.	Wymień świecę zapłonową.
	Zbyt szybkie cięcie wysokiej i/lub gęstej trawy.	Zredukuj prędkość jazdy i/lub podnieś osłonę ostrzy.
	Nagromadzenie trawy, liści, śmieci pod traktorkiem.	Wyczyść spód obudowy zespołu koszącego.
W trakcie koszenia silnik ma słabą moc.	Zanieczyszczone lub zleżałe paliwo.	Opróżnij zbiornik paliwa i gaźnik, napełnij zbiornik świeżą benzyną i wymień filtr paliwa.
	Zablokowana kratka wentylacji zbiornika paliwa	1. Sprawdź i wymień filtr paliwa, jeśli to konieczne lub skontaktuj się z centrum serwisowym. 2. Opróżnij zbiornik paliwa i zatankuj świeże paliwo.

Problem	Możliwa przyczyna	Rozwiązanie problemu
Bateria nie ładuje się.	Uszkodzony bezpiecznik.	Wymień bezpiecznik. Jeżeli bezpiecznik przepala się wielokrotnie, należy ustalić przyczynę (zazwyczaj zwarcie).
	Słaby kontakt pomiędzy biegunami akumulatora i kablami.	Sprawdź połączenia.
Po uruchomieniu silnika i po wciśnięciu pedału jazdy traktorek nie rusza z miejsca.	Hamulec jest włączony.	Przytrzymaj wciśnięty pedał hamulca i zwolnij hamulec postojowy, a następnie powoli zwolnij pedał hamulca, aby rozpocząć jazdę maszyny do przodu.
	Odłączony pasek napędowy.	Założ pasek na miejsce.
	Pasek napędowy uszkodzony lub zużyty.	Wymień pasek napędowy.
Podczas jazdy dochodzi do nietypowych wibracji.	Ostrza tnące są poluzowane.	Sprawdź i dokręć wszystkie ostrza lub skontaktuj się z centrum serwisowym.
	Silnik poluzowany.	Sprawdź i dokręć wszystkie śruby mocujące silnika i obudowy.
	Niewyważenie jednego lub obu ostrzy tnących spowodowane uszkodzeniem.	Wyważ lub wymień zniszczone ostrza.
	Oslona ostrzy jest zapchana trawą.	Oczyść osłonę ostrzy.
	Mocowanie silnika nie jest dobrze dokręcone.	Dokręć zawieszenie silnika lub skontaktuj się z centrum serwisowym.
	Uszkodzony pasek.	Wymień pasek.
Koszenie jest nierówne, a efekt zbierania trawy nie jest dobry.	Ostrza tępe lub zużyte.	Naostrz lub wymień noże.
	Pokład nie jest równoległy do powierzchni ziemi. Różne ciśnienie powietrza w oponach po lewej i prawej stronie.	Sprawdź ciśnienie w oponach.
	Źle ustawiony zespół tnący.	Sprawdź regulację agregatu lub skontaktuj się z centrum serwisowym.
Koszenie jest nierówne, a efekt zbierania trawy nie jest dobry.	Długa i/lub mokra trawa.	Dostosuj wysokość cięcia i prędkość jazdy do warunków koszenia. Poczeka, aż trawa wyschnie.
	Za duża prędkość jazdy.	Ustaw niższą prędkość jazdy.
	Oslona ostrzy jest zapchana trawą.	Oczyść osłonę ostrzy.
	Kanał kolektora jest zablokowany.	Zdejmij kosz na trawę i wyczyść kanał wyrzutowy.
Niepewne lub nieskuteczne hamowanie.	Hamulec nie jest prawidłowo wyregulowany.	Skontaktuj się z centrum serwisowym.

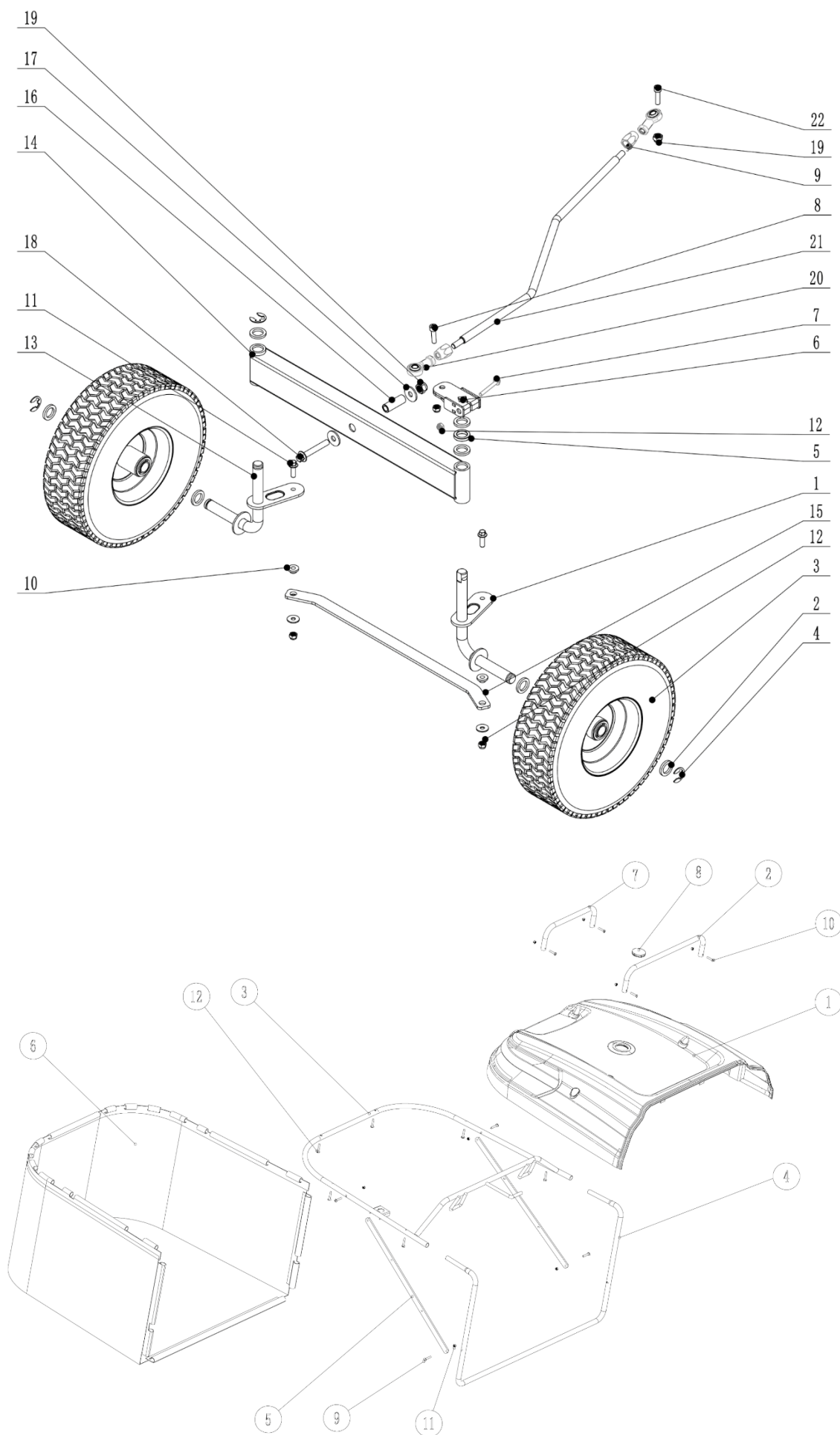
Jeżeli problemów nadal nie można rozwiązać przy zastosowaniu wyżej opisanych metod, skontaktuj się z Autoryzowanym Serwisem NAC.

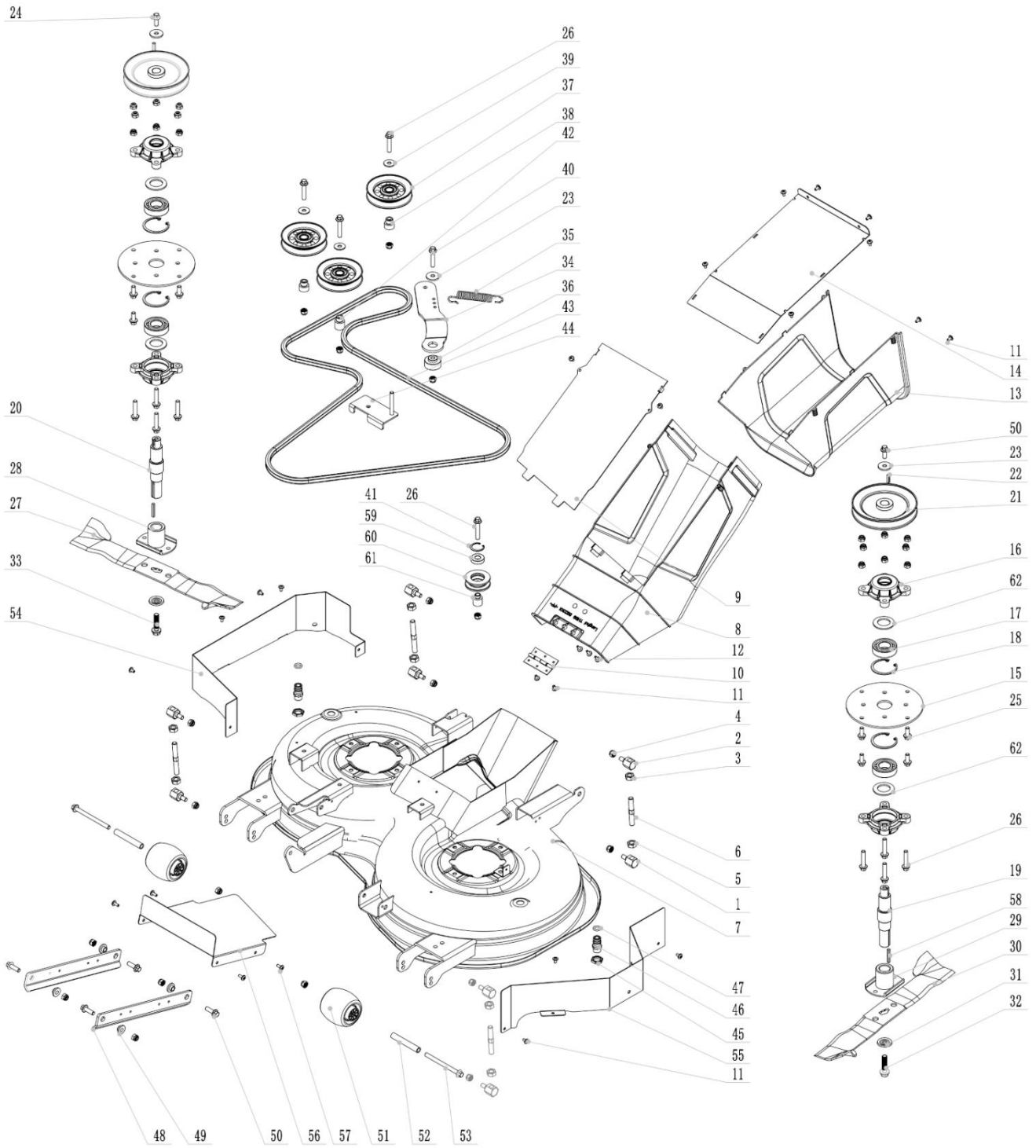
GWARANCJA I SERWIS

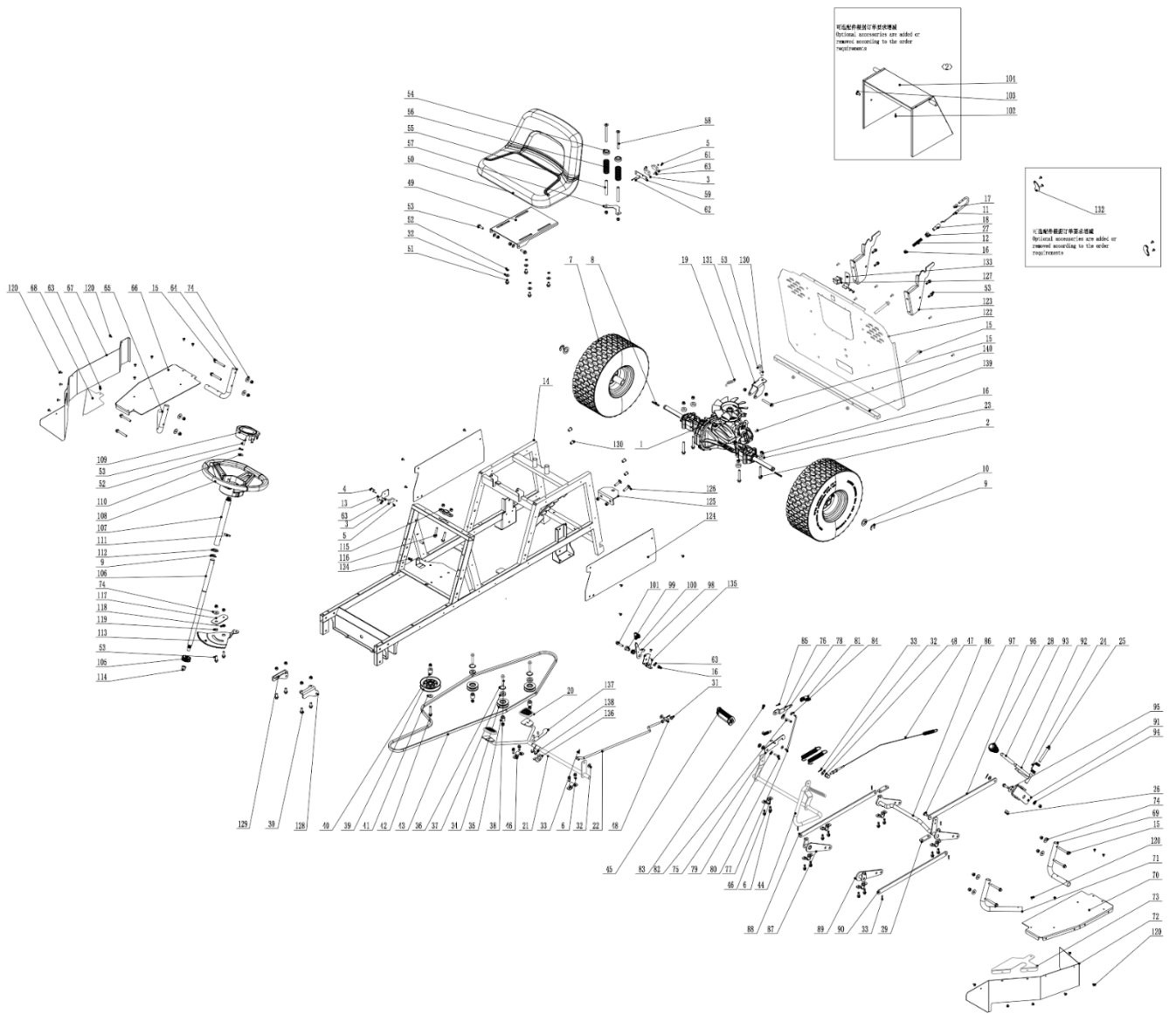
Zakupiony przez Państwa produkt przeznaczony jest wyłącznie do użytku amatorskiego (hobbystycznego). W przypadku użytkowania sprzętu do innych celów (zarobkowych, zawodowych), spowoduje to utratę odpowiedzialności gwaranta za zakupione urządzenie. Informacje na temat gwarancji oraz sieci serwisowej NAC można znaleźć w dołączonej karcie gwarancyjnej.

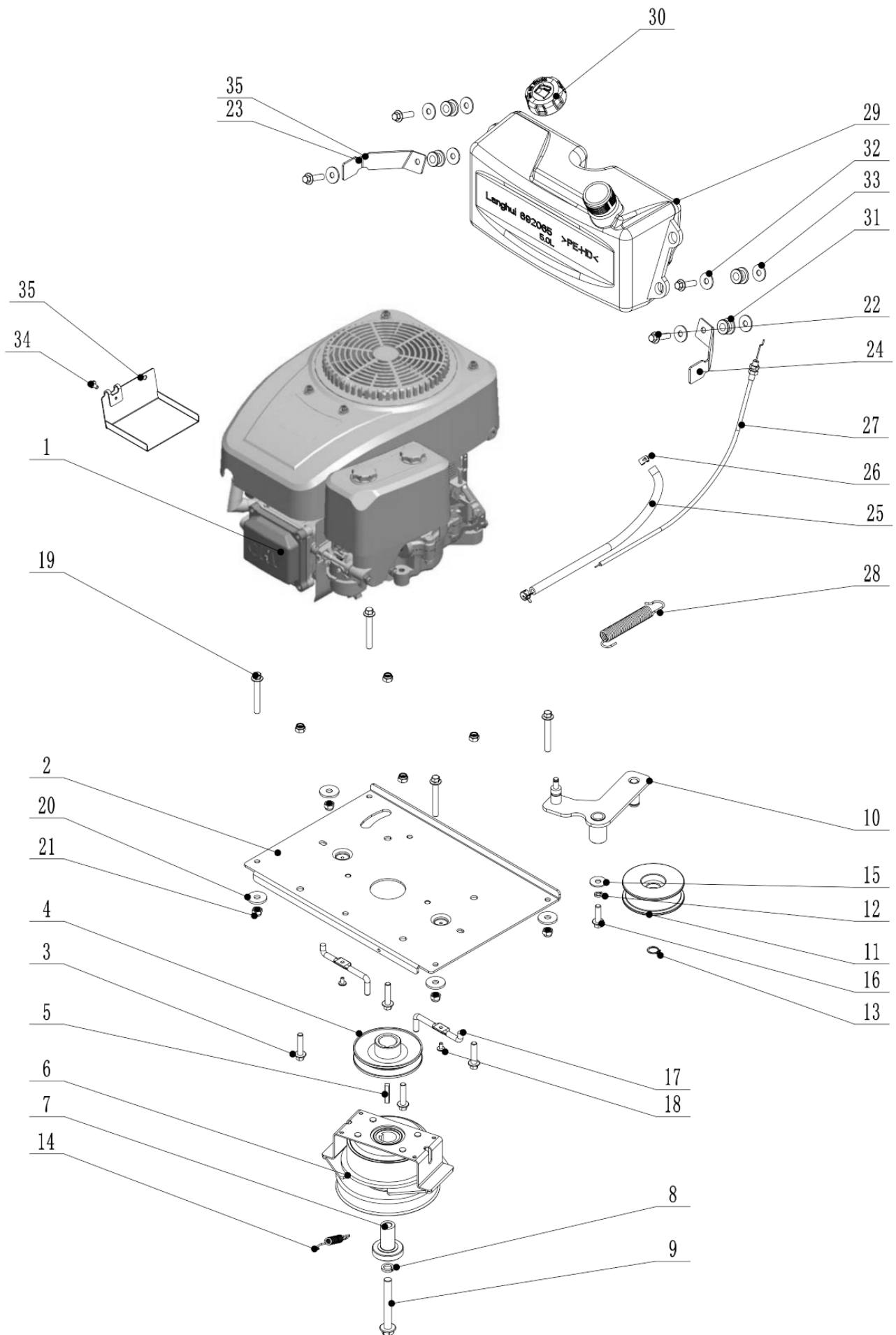
Pamiętaj, że po każdym użyciu maszyną należy wyczyścić. Utrzymanie sprzętu w czystości zapewni długotrwałą i niezawodną pracę. Czyszczenie, konserwacja i przeglądy okresowe to nie są naprawy. Autoryzowane serwisy NAC mogą te czynności przeprowadzić w ramach usługi odpłatnej.

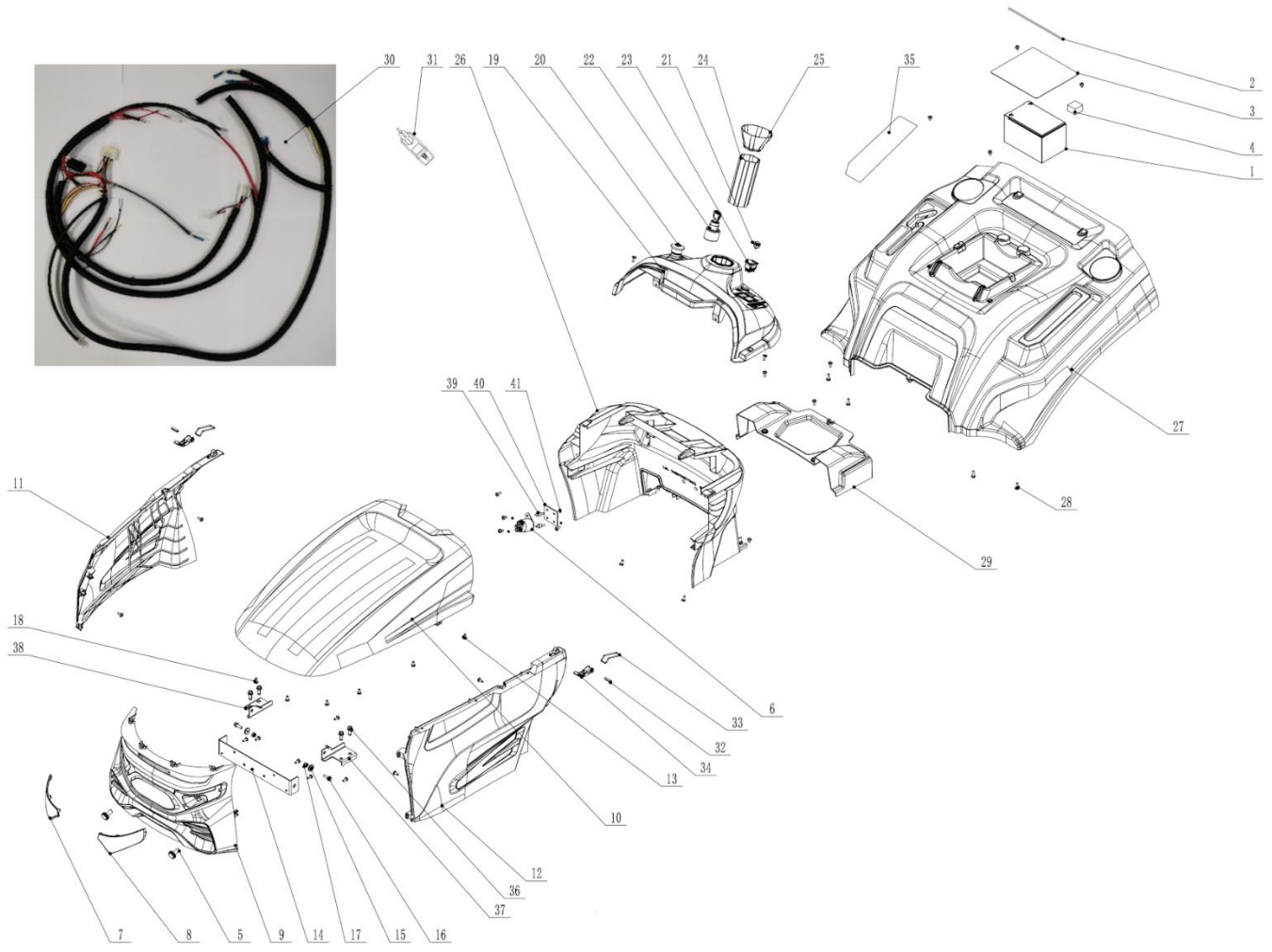
SCHEMATY ZŁOŻENIOWE URZĄDZENIA













1. **Deklaracja zgodności WE, # 55/2025**

2. Producent:

nazwa: **NAC Sp. z o.o.**
adres: Al. Krakowska 39, 05-090 Raszyn, Polska

3. z pełną odpowiedzialnością deklaruje, że:

nazwa: **Kosiarka traktor rider**
model: **TRR66-224L-R-NO**
numer seryjny: **110 26 5842542754 0000 000001 - 110 28 5842542754 9999 999999**

4. zmierzony maksymalny poziom mocy akustycznej LWA wynosi 98 dB(A),
gwarantowany poziom mocy akustycznej LWA wynosi 98 dB(A),

5. spełnia zasadnicze wymagania:

- **MD 200642/EC**
- **EMC 2014/30/UE,**
- **NEE 2000/14/EC załącznik VI oraz 2005/88/EC,**
- **NRMM 2016/1628, 2018/989 & 2018/987,**

6. spełnia wymagania następujących norm:

- EN ISO 5395-1:2013+A1:2018
- EN ISO 5395-3:2013+A2:2018
- EN ISO 14982:2009

7. Procedury oceny zgodności zrealizowano przy udziale jednostki notyfikowanej:

nazwa: TÜV SÜD Industrie Service GmbH
adres: Westendstrasse 199, 80686 München, Niemcy
numer identyfikacyjny: 0036
numer raportu z badania: OR/056932/003

8. Pełna dokumentacja techniczna produktu znajduje się w siedzibie firmy, a osobą upoważnioną do jej dysponowania jest podpisujący niniejszą deklarację zgodności.

9. **9-12-2025 r., Raszyn**

data, miejsce

podpis

Piotr R. Gajos

Product Compliance Team
imię, nazwiska, funkcja




NEW AMERICAN CONCEPT

GWARANCJA

Szanowni Państwo!

Dziękujemy za dokonanie zakupu naszego produktu i gratulujemy trafnego wyboru. Urządzenie, które Państwo kupiliście, zostało zaprojektowane i wyprodukowane według najnowszych technologii oraz reprezentuje światowe standardy jakości i niezawodności, jednocześnie będąc przyjaznym dla środowiska.

Przypominamy o obowiązku dokładnego zapoznania się z procedurami uruchomienia oraz eksploatacji przed rozpoczęciem korzystania z urządzenia; procedury te są zawarte w dostarczonej z urządzeniem Instrukcji Obsługi.

 **801 044 450**

Infolinia czynna od poniedziałku do piątku w godzinach od 8.30 do 15.30. Koszt połączenia wg stawek operatorów poszczególnych sieci.

Nasza wyspecjalizowana sieć serwisowa służy Państwu wszelką pomocą w zakresie porad technicznych jak i eksploatacyjnych.


Przydatne informacje serwisowe oraz lista autoryzowanych punktów serwisowych znajdują się na stronie:

 **serwis.nac.com.pl**

Zgłoszenia dotyczące bezpieczeństwa produktu

Jeśli zauważysz problem techniczny, usterkę, wypadek lub inne zagrożenie związane z bezpieczeństwem urządzenia, prosimy o niezwłoczny kontakt:

E-mail: bok@nac.com.pl

 **+48 22 314 93 00** (dostępny w dni robocze, godz. 8:30–15:30)

Twoje zgłoszenie pomoże nam zapewnić wyższy poziom bezpieczeństwa dla wszystkich użytkowników naszych produktów.

WARUNKI GWARANCJI

1. Firma NAC gwarantuje sprawne działanie urządzenia zgodnie z warunkami techniczno-eksploatacyjnymi opisanymi w Instrukcji Obsługi.
2. Na urządzenie udziela się 24-miesięcznej gwarancji konsumentowi („tj. osobie fizycznej dokonującej z przedsiębiorcą czynności prawnej niezwiązanej bezpośrednio z jej działalnością gospodarczą lub zawodową”) oraz 12-miesięcznej gwarancji przy zakupie przez przedsiębiorcę („tj. osobę fizyczną, osobę prawną i jednostkę organizacyjną, prowadzącą we własnym imieniu działalność gospodarczą lub zawodową”). Po tym okresie użytkownik ma prawo do napraw odpłatnych. Z gwarancji wyłączone są akumulatory.
3. Wszystkie uszkodzenia ujawnione w okresie obowiązywania gwarancji wynikające z wad materiałowych, montażowych lub produkcyjnych będą usuwane bezpłatnie.
4. Podstawą do uzyskania ochrony gwarancyjnej jest dowód zakupu urządzenia od Autoryzowanego Dystrybutora sprzętu NAC wraz z podpisanym w dniu sprzedaży drukiem niniejszej karty gwarancyjnej wydanym przez oficjalnego **Autoryzowanego Dystrybutora marki NAC**. Ochrona gwarancyjna nie będzie udzielana, jeżeli druk gwarancji będzie poświadczony/podstemplowany przez firmę niebędącą Autoryzowanym Dystrybutorem marki NAC. Niniejsza gwarancja obowiązuje na terenie Rzeczypospolitej Polskiej.
5. Wady urządzenia podlegające gwarancji będą usuwane w terminie do 14 dni roboczych od daty przyjęcia w Autoryzowanym Serwisie NAC. Termin ten może ulec wydłużeniu do 30 dni roboczych w wyjątkowych przypadkach.
6. Z przyczyn niezależnych od Gwaranta wskazany powyżej termin może ulec wydłużeniu, w szczególności gdy produkt wymaga dodatkowej weryfikacji/ekspertyzy lub wystąpią okoliczności mające postać siły wyższej uniemożliwiającej jego zachowanie np.: powódź, pożar, strajki, klęski żywiołowe, restrykcje importowe itp.
7. W zakres gwarancji nie wchodzi czynności takie jak: montaż, konserwacja, obsługa okresowa regulacja i czyszczenia, a także przeglądy, wymiana oleju i filtrów wraz z materiałami i częściami użytymi do w/w czynności. Czynności te mogą być wykonane odpłatnie. Gwarancja nie obejmuje naturalnego zużycia lub pogorszenia działania akumulatorów wynikającego z normalnego użytkowania.
8. W celu usunięcia wad lub uszkodzeń urządzenie wraz z dowodem zakupu i ważną kartą gwarancyjną należy dostarczyć do: najbliższego Autoryzowanego Serwisu lub skorzystać z wygodnego systemu „door to door” lub do miejsca zakupu. Urządzenie powinno zostać uprzednio oczyszczone. Serwis/sklep może odmówić naprawy urządzenia nieoczyszczonego. Jeżeli urządzenie ma zostać wysłane, przed przekazaniem go kurierowi lub sprzedawcy należy bezwzględnie wylać z niego płyny eksploatacyjne (paliwo i olej). Opakowanie musi zapewnić bezpieczny transport, zaleca się opakowanie oryginalne.
9. Sposób realizacji reklamacji ustala gwarant. Gwarant nie ma obowiązku dostarczenia urządzenia zastępczego na czas naprawy gwarancyjnej.
10. Gwarancja ta obowiązuje pod warunkiem, że urządzenie jest prawidłowo eksploatowane, konserwowane i obsługiwane zgodnie z dołączoną instrukcją obsługi.
11. Użytkownik jest obowiązany do natychmiastowego zaniechania użytkowania uszkodzonego urządzenia. Kontynuacja pracy uszkodzonym urządzeniem może powodować powstanie kolejnych usterek oraz zagrażać zdrowiu lub życiu użytkownika lub osób trzecich.
12. Gwarancją nie są objęte uszkodzenia powstałe w wyniku: uszkodzeń mechanicznych, niewłaściwego użytkowania, dokonywania modyfikacji oraz napraw dokonanych przez osoby nieupoważnione. Dotyczy to również zamontowania i używania niewłaściwych części oraz filtrów, smarów, olejów, paliw.
13. Zniszczenie plomb gwarancyjnych, o ile są, lub tabliczki znamionowej z numerem seryjnym, może być podstawą do odrzucenia gwarancji.
14. Gwarancja nie obejmuje wad powstałych na skutek uderzenia pioruna, pożaru, powodzi i innych klęsk żywiołowych.
15. Gwarancji nie podlegają elementy eksploatacyjne i ulegające naturalnemu zużyciu podczas pracy i podlegające kontroli stanu przez użytkownika takie jak: paski klinowe, żarówki, filtry, świece zapłonowe, koła jezdne, noże i ostrza tnące, uchwyty noży, głowice żyłkowe, łańcuchy tnące, prowadnice łańcucha, linki sterownicze, wpusty i kołki przeciążeniowe.
16. Firma NAC nie odpowiada za bezpośrednie lub pośrednie szkody, straty bądź koszty wynikłe z zastosowania, bądź brakiem możliwości zastosowania urządzenia do jakiegokolwiek celu.
17. Jeżeli przed przystąpieniem do naprawy konieczne jest przeprowadzenie czynności związanych z konserwacją urządzenia to Serwis/sklep może przeprowadzić takie czynności odpłatnie za zgodą użytkownika/reklamującego.
18. Jeżeli podczas naprawy stwierdzono konieczność wymiany elementów związanych z bezpieczeństwem użytkowania lub osób trzecich (m.in. ostrza tnące, łańcuchy, prowadnice, osłony elementów tnących i inne związane z bezpieczeństwem), to serwis jest zobowiązany do wymiany tych elementów nawet wtedy, gdy wiąże się to z koniecznością pobrania opłat za zgodą użytkownika/reklamującego. W przypadku odmowy serwis zwróci produkt bez dokonania jakichkolwiek napraw.
19. Gwarancja nie obejmuje ewentualnych szkód wyrządzonych przedmiotom lub osobom.
20. Gwarancja na sprzedany towar nie wyłącza, nie ogranicza ani nie zawiesza uprawnień kupującego będącego osobą fizyczną wynikających z przepisów o niezgodność towaru z umową za wady rzeczy sprzedanej.

KARTA GWARANCYJNA.....
Nazwa sprzętu *.....
Model *.....
Data sprzedaży *.....
Nr fabryczny urządzenia *.....
Nr fabryczny silnika

Oświadczam, że zapoznałem się z instrukcją obsługi oraz kartą gwarancyjną. Zakupiony sprzęt otrzymałem sprawny, kompletny, wraz z dowodem zakupu.

Czytelny podpis nabywcy

.....
Pieczętka i czytelny podpis sprzedawcy *1

* Wypełnia sprzedawca

***1 Oświadczam, że jestem oficjalnym Autoryzowanym Dystrybutorem sprzętu NAC.**

Złożenie oświadczenia niezgodnego ze stanem faktycznym przez podmiot niebędący autoryzowanym Dystrybutorem sprzętu NAC może skutkować odpowiedzialnością karną sprzedawcy na podstawie art. 271 i art. 286 Kodeksu Karnego.

LP.	Daty	Opis naprawy	Pieczętka zakładu
	Data zgłoszenia sprzętu		
	Data zakończenia naprawy		
	Data wydania sprzętu		
	Data zgłoszenia sprzętu		
	Data zakończenia naprawy		
	Data wydania sprzętu		
	Data zgłoszenia sprzętu		
	Data zakończenia naprawy		
	Data wydania sprzętu		
	Data zgłoszenia sprzętu		
	Data zakończenia naprawy		
	Data wydania sprzętu		

NAC NEW
AMERICAN
CONCEPT



*Promocja dotyczy kosiarek spalinowych.
Szczegóły w regulaminie na stronie: nac.com.pl



ODWIEDŹ NAS NA



nac.com.pl



facebook



instagram



youtube

Zdjęcia i opisy z niniejszej instrukcji są własnością firmy NAC. Zgodnie z Dz. U. 94 Nr 24 poz. 83, sprost: Dz. U. 94Nr43 poz. 170 kopiowanie, przetwarzanie i rozpowszechnianie tych materiałów w całości lub w części bez zgody firmy NAC jest zabronione i stanowi naruszenie praw autorskich.

Niniejsza instrukcja kosiarek spalinowych nie wskazuje cech nabytego przez Państwa urządzenia, którego dotyczy instrukcja, w zakresie, w jakim nie mają one wpływu bezpośrednio na sposób korzystania z niego, a tym samym szczegółowe dane techniczne wskazane w instrukcji mogą ulec zmianie, za co firma NAC nie ponosi odpowiedzialności.