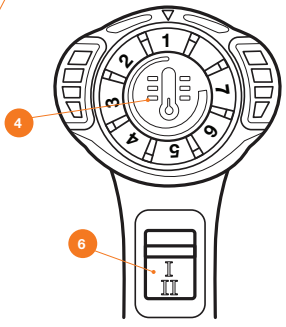
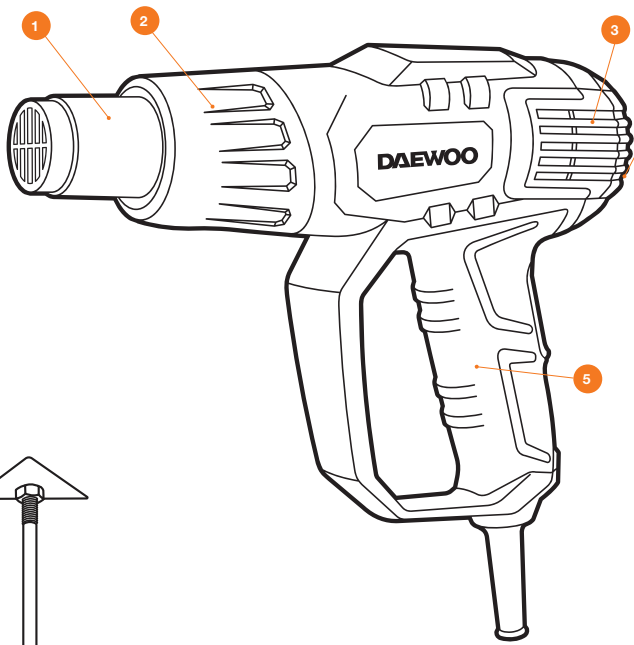


DAEWOO
POWER PRODUCTS

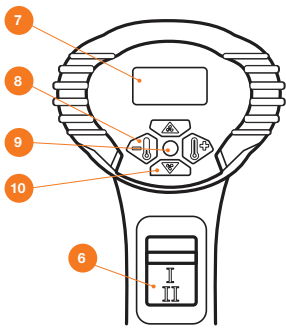


OPALARKA (PL)
TEHNISKAIS FĒNS (LV)
TECHNINIS FENAS (LT)
TEHNILINE FÖÖN (EE)

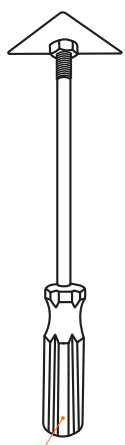
DAF 2000 | DAF 2200 | DAF 2500



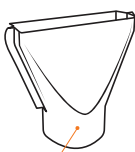
DAF 2200



DAF 2500



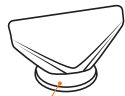
11



12



13



14



15

SPIS TREŚCI

Opis produktu	2
Wyposażenie	2
Wygląd ogólny i części składowe	2
Dane techniczne	2
Informacje dotyczące bezpieczeństwa	3
Naklejki ostrzegawcze	4
Użytkowanie	5
Konserwacja	6
Utylizacja	6
Deklaracja zgodności WE	7
Gwarancja	7

Dziękujemy za zaufanie i zakup sprzętu firmy **DAEWOO**. Mamy nadzieję, że dzięki urządzeniom **DAEWOO** Państwa praca będzie wygodna i bezpieczna. Opieramy się na najnowszych technologiach i aktualnych trendach, opracowując i wytwarzając produkty wysokiej jakości, które spełniają rygorystyczne wymogi ochrony środowiska i najśmielsze oczekiwania naszych klientów. Zapraszamy do zapoznania się z pełną ofertą produktów **DAEWOO** na naszej stronie internetowej www.daewoo-power.com. Mamy nadzieję, że w przyszłości zdecydują się Państwo powierzyć opiekę nad swoim ogrodem, domem i samochodem całkowicie firmie **DAEWOO**.

Zwracamy Państwa uwagę na fakt, że przed rozpoczęciem użytkowania urządzenia należy dokładnie zapoznać się z instrukcją obsługi. Pomoże to zapobiec ewentualnym obrażeniom i uszkodzeniu sprzętu. W przypadku pojawienia się nietypowych sytuacji prosimy skorzystać ze wskazówek znajdujących się na końcu danej instrukcji. Ewentualne pytania powstałe po przeczytaniu instrukcji obsługi prosimy kierować do naszych fachowców, korzystając z danych kontaktowych na stronie internetowej firmy www.daewoo-power.com.

Jesteśmy zawsze otwarci na dialog i chętnie przyjmujemy wszelkie opinie i sugestie! Zachęcamy do pozostawiania komentarzy na temat naszych produktów w zakładce „Opinie” na naszej stronie internetowej www.daewoo-power.com. Możecie Państwo także przysyłać pytania i prośby za pomocą formularza kontaktowego na stronie internetowej www.daewoo-power.com.

Producent zastrzega sobie prawo do wprowadzania zmian w konstrukcji, wyglądzie oraz wyposażeniu produktów. Rysunki znajdujące się w danej instrukcji obsługi są schematyczne i mogą nie być zgodne z rzeczywistym wyglądem i napisami na produkcie.

Przedruk lub innego rodzaju powielanie dokumentacji sprzętu **DAEWOO** dopuszczalne jest tylko za wyraźną zgodą firmy **DAEWOO POWER PRODUCTS** sp. z o.o.

Aktualne adresy punktów serwisowych DAEWOO można znaleźć na stronie internetowej www.daewoo-power.com.

OPIS PRODUKTU

Opalarka **DAEWOO** to urządzenie służące do pasowania na gorąco, usuwania powłok malarskich i lakierniczych, zmiękczenia kleju, szybkiego osuszania powierzchni, formowania tworzyw sztucznych czy odmrażania rur.

WYPOSAŻENIE

W skład zestawu wchodzi:

Opalarka	1 szt.
Dysze	4 szt.
Szpachelka	1 szt. (z modelami DAF 2200 , DAF 2500)
Walizka	1 szt. (z modelami DAF 2200 , DAF 2500)
Instrukcja obsługi	1 szt.
Karta gwarancyjna	1 szt.

WYGLĄD OGÓLNY I CZĘŚCI SKŁADOWE

- | | |
|---|--|
| 1 Dysza | 9 Przycisk szybkiego wyboru nastawień |
| 2 Obudowa | 10 Przyciski regulacji przepływu powietrza |
| 3 Otwory chłodzenia silnika | 11 Skrobak |
| 4 Pokrętko regulacji temperatury (dla DAF 2200) | 12 Dysza ochronna do szyb |
| 5 Uchwyt | 13 Dysza reflektorowa |
| 6 Przełącznik trybów pracy | 14 Dysza płaska |
| 7 Wyświetlacz LED (DAF 2500) | 15 Dysza redukcyjna |
| 8 Przycisk do regulacji temperatury | |

DANE TECHNICZNE

Model	DAF 2000	DAF 2200	DAF 2500
Moc, W	2000	2000	2000
Temperatura, °C	350/550	50/50-550 /50-550	50/70-600
Przepływ powietrza, l/min	300/500	350/350/500	200-500
Regulacja temperatury	nie	tak	tak
Ekran LCD	nie	nie	tak
Regulacja strumienia powietrza	tak	tak	tak
Zabezpieczenie przed przegrzaniem	tak	tak	tak
Długość przewodu, m	2	2	2
Poziom ciśnienia akustycznego, dB(A)	70	70	72
Gwarantowany poziom mocy akustycznej, dB(A)	78	78	80
Waga, kg	0.75	0.75	0.75

INFORMACJE DOTYCZĄCE BEZPIECZEŃSTWA

Należy przeczytać wszystkie wskazówki bezpieczeństwa. Nieprzestrzeganie poniższych zasad może być przyczyną porażenia prądem, pożaru lub ciężkich obrażeń ciała.

Przechowuj instrukcję obsługi przez cały okres eksploatacji urządzenia.

Poniższe zasady dotyczą wszystkich elektronarzędzi zasilanych z sieci elektrycznej, jak i elektronarzędzi akumulatorowych marki Daewoo.

WSKAZÓWKI BEZPIECZEŃSTWA DOTYCZĄCE MIEJSCA PRACY

- Stanowisko pracy powinno być utrzymane w czystości. Należy zadbać, aby było ono dobrze oświetlone.
- Nie wolno używać urządzenia w pomieszczeniu, w którym istnieje zagrożenie wybuchem, w pobliżu łatwopalnych gazów lub pyłów. Podczas użytkowania elektronarzędzia wytwarzają się iskry, które mogą spowodować zapłon substancji łatwopalnych.
- Nie dopuszczaj dzieci i osób postronnych do miejsc, w których używa się elektronarzędzi. Rozproszenie uwagi użytkownika podczas pracy z urządzeniem może doprowadzić do utraty kontroli nad narzędziem i poważnych obrażeń ciała.

BEZPIECZEŃSTWO ELEKTRYCZNE

- Wtyczka kabla zasilającego powinna pasować do gniazdka elektrycznego. Nie wolno przerabiać wtyczki. Stosowanie się do danej zasady pomoże uniknąć ryzyka porażenia prądem elektrycznym.
- Należy unikać dotykania powierzchni uziemionych, takich jak rury, grzejniki, kucharki i chłodziarki.
- Chroń urządzenie przed deszczem i wilgocią. Przedostanie się do elektronarzędzia wody zwiększa ryzyko porażenia prądem elektrycznym.
- Nie wolno używać kabla zasilającego niezgodnie z jego przeznaczeniem, na przykład do przenoszenia, podwieszania urządzenia lub wyciągania wtyczki z gniazdka. Kabel zasilający należy chronić przed wysokimi temperaturami, należy trzymać go z dala od oleju, ostrych krawędzi i ruchomych części.
- Uszkodzony lub splątany kabel zasilający zwiększa ryzyko porażenia prądem elektrycznym.
- W przypadku pracy elektronarzędziem na zewnątrz należy używać odpowiedniego przedłużacza.
- Jeśli zamierzasz używać elektronarzędzia w środowisku wilgotnym, konieczne będzie zastosowanie wyłącznika różnicowoprądowego (RCD). Zmniejszy to ryzyko porażenia prądem elektrycznym.

UŻYTKOWANIE I DBANIE O ELEKTRONARZĘDZIE

- Nie przeciążaj urządzenia. Nadmierne obciążenie skraca żywotność urządzenia, a także może doprowadzić do jego uszkodzenia.
- Nie wolno używać urządzenia z uszkodzonym włącznikiem. Elektronarzędzie, którego nie można kontrolować za pomocą włącznika, jest niebezpieczne i musi zostać naprawione w autoryzowanym serwisie.
- Przed regulacją urządzenia, wymianą narzędzi roboczych lub po zaprzestaniu pracy elektronarzędziem, należy wyjąć wtyczkę z gniazdka elektrycznego lub wyjąć akumulator. Ten środek ostrożności zapobiega przypadkowemu włączeniu się elektronarzędzia.
- Elektronarzędzie należy przechowywać w miejscu niedostępnym dla dzieci. Nie wolno dopuszczać do tego, aby osoby nieznające zasad obsługi urządzenia lub niezaznajomione z niniejszą instrukcją posługiwały się elektronarzędziem.
- Dbaj należyście o elektronarzędzie. Przed każdym użyciem należy sprawdzić, czy urządzenie nie jest uszkodzone. W przypadku wystąpienia jakichkolwiek usterek elektronarzędzie musi zostać naprawione w autoryzowanym serwisie.
- Stosowane narzędzia (osprzęt) powinny być zawsze ostre i czyste. Rządziej się wtedy zacinają i łatwiej nimi pracować.
- Elektronarzędzie, akcesoria, końcówki itp. należy używać zgodnie z ich przeznaczeniem i niniejszą instrukcją. Użycie elektronarzędzia do prac niezgodnych z jego przeznaczeniem może doprowadzić do nieszczęśliwych wypadków i poważnych obrażeń.
- Należy być przewidującym i uważnym podczas pracy elektronarzędziem. Nie wolno używać elektronarzędzia, gdy jest się zmęczonym lub pod wpływem narkotyków, alkoholu czy po zażyciu lekarstw.
- Chwila nieuwagi podczas pracy elektronarzędziem może doprowadzić do poważnych obrażeń.

UWAGA!**Stosuj środki ochrony indywidualnej i pamiętaj, aby zakładać okulary ochronne.**

- Stosowanie środków ochrony indywidualnej, takich jak maska przeciwpyłowa, obuwie antypoślizgowe, kask, ochronniki słuchu (w zależności od rodzaju elektronarzędzia i wykonywanych prac) zmniejsza ryzyko wystąpienia obrażeń.
- Przed przyłączeniem urządzenia do źródła zasilania i/lub przed podłączeniem akumulatora należy upewnić się, że włącznik elektronarzędzia jest w pozycji „wyłączony”.
- Przenoszenie elektronarzędzia z palcem na włączniku lub przyłączenie elektronarzędzia do sieci zasilającej przy załączonym włączniku może być przyczyną wypadku.
- Podczas pracy z urządzeniem należy unikać nienaturalnych pozycji. Postawa operatora powinna być stabilna i zrównoważona.
- Do pracy z urządzeniem zakładaj odpowiednią odzież. Nie należy nosić luźnego ubrania ani biżuterii. Utrzymuj swoje włosy, ubranie i rękawiczki z dala od części ruchomych elektronarzędzia. Luźne ubrania, biżuteria lub długie włosy mogą zaplatać się w ruchome części urządzenia.
- Jeżeli urządzenia są przystosowane do przyłączenia zewnętrznego odciągu pyłu lub pochłaniacza pyłu, należy upewnić się, że są one podłączone i prawidłowo użyte.

SPECJALNE WSKAZÓWKI DOTYCZĄCE BEZPIECZEŃSTWA PODCZAS PRACY OPALARKĄ

- Miejsce pracy powinno być dobrze wentylowane. Powstające podczas pracy gazy i opary mogą szkodzić zdrowiu.
- Bądź uważny podczas pracy opalarką, ponieważ urządzenie nagrzewa powietrze do wysokiej temperatury, co może być przyczyną pożaru lub wybuchu.
- Zachowaj szczególną ostrożność podczas pracy w pobliżu materiałów łatwopalnych. Gorące powietrze wydostające się z opalarki, a także rozgrzana dysza wylotowa mogą spowodować zapłon kurzu lub gazu.
- Nie wolno używać opalarki w otoczeniu zagrożonym wybuchem.
- Nie należy kierować strumienia gorącego powietrza w to samo miejsce przez długi czas.
- Po wyłączeniu urządzenia lub zakończeniu pracy opalarkę należy odstawić i odczekać do całkowitego ostygnięcia. Rozgrzana dysza może spowodować pożar.
- Zakładaj rękawice ochronne, nie dotykaj gorącej dyszy.
- Nie wolno kierować strumienia gorącego powietrza w kierunku ludzi lub zwierząt.
- Kategoriecznie zabrania się używania opalarki jako suszarki do włosów, odzieży itp.
- Nie używaj opalarki w pomieszczeniach o podwyższonej wilgotności, a także na zewnątrz podczas niekorzystnych warunków atmosferycznych – deszczu lub śniegu.
- Jeśli nie da się uniknąć zastosowania elektronarzędzia w wilgotnym otoczeniu, konieczne będzie podłączenie wyłącznika różnicowoprądowego RCD (wyłączenie w przypadku upływu prądu powyżej 30 mA).
- Nie wolno używać końcówek niezalecanych przez producenta.
- Utrzymuj otwory zasysające powietrze w czystości.
- Podczas pracy uważaj, aby kabel nie znalazł się w strefie pracy.
- Dbaj o stan osprzętu wymiennego. Nigdy nie pracuj z uszkodzonymi końcówkami.
- Nie wolno wprowadzać jakichkolwiek zmian w konstrukcji elektronarzędzia.

NAKLEJKI OSTRZEGAWCZE

Przed rozpoczęciem pracy z urządzeniem zapoznaj się z instrukcją obsługi.



Zabrania się używania opalarki w pobliżu materiałów łatwopalnych i wybuchowych.



Należy zapewnić dobrą wentylację miejsca pracy. Podczas obróbki powierzchni plastikowych lub lakierowanych wytwarzają się trujące gazy i opary.

UŻYTKOWANIE URZĄDZENIA

Wybór dyszy

Prawie wszystkie prace opalarką można wykonać bez zakładania dodatkowych dysz (za wyjątkiem prac przy usuwaniu farby/lakieru z ram okiennych), jednakże ich zastosowanie znacznie ułatwia wykonywanie niektórych czynności i zwiększa efektywność pracy urządzeniem. W skład zestawu wchodzi 4 dodatkowe dysze.

UWAGA!

Montaż dysz dodatkowych należy zawsze przeprowadzać po ostygnięciu dyszy wylotowej. Wymieniaj dysze w rękawicach ochronnych.

Podłączenie elektronarzędzia do sieci elektrycznej

Przed podłączeniem urządzenia do prądu należy się upewnić, że napięcie w sieci elektrycznej odpowiada wartości znamionowej elektronarzędzia! Obwód powinien być zabezpieczony bezpiecznikiem lub wyłącznikiem różnicowoprądowym.

Włączanie/wyłączanie

Aby włączyć urządzenie, należy ustawić włącznik **6** w jednej z trzech pozycji: **I** – mała moc, **II** – duża moc i wysoka temperatura, **III** – maksymalna moc i temperatura.

Aby wyłączyć urządzenie, ustaw włącznik w pozycji **0**.

W DAF 2000:

Pozycja I: 300 l/min, 350°C

Pozycja II: 500 l/min, 550°C

W DAF 2500:

Pozycja I: 200-500 l/min, 50°C (ustalona, stała temperatura)

Pozycja II: 200-500 l/min, 70-600°C

W DAF 2200:

Pozycja I: 350 l/min, 50°C (ustalona, stała temperatura)

Pozycja II: 350 l/min, 50-550°C

Pozycja III: 500 l/min, 50-550°C

Modele DAF 2200 i 2500 są wyposażone w płynną regulację temperatury

Dla modelu DAF 2200:

- Podczas wyboru odpowiedniej temperatury należy użyć pokrętki regulacji temperatury **4**.

Dla modelu DAF 2500:

- Podczas wyboru odpowiedniej temperatury należy użyć przycisków regulacji temperatury **8** lub przycisku szybkiego wyboru nastawień **9**.
- Temperatura regulowana jest co 10°C poprzez naciśnięcie **+** w celu zwiększenia oraz **-** w celu zmniejszenia.
- Przy każdym naciśnięciu przycisku szybkiego wyboru nastawień **9**, urządzenie będzie kolejno przełączać się między ustawionymi temperaturami:
1. 70 °C 2. 150 °C 3. 250 °C 4. 350 °C 5. 450 °C 6. 600 °C
Moc przepływu powietrza zmienia się synchronicznie wraz ze zmianą nastawień.
- Po naciśnięciu przycisku szybkiego wyboru nastawień **9**, na wyświetlaczu **7** przez około 2 sekundy zostanie wyświetlona informacja o wybranym trybie (temperatura i moc), po czym wartości powrócą do wyświetlania aktualnej temperatury i mocy urządzenia.
- Przycisk szybkiego wyboru nastawień działa tylko w pozycji **II** przełącznika **6**.
- Do regulacji mocy należy używać przycisków regulacji przepływu powietrza **10**. Każdy poziom odpowiada wartości 200/250/300/350/400/500 l/min przepływu powietrza.
- Po osiągnięciu maksymalnej temperatury element grzewczy wyłączy się automatycznie. Gdy temperatura spadnie poniżej ustalonej wartości, ponownie się włączy.

Wskazówki dotyczące pracy opalarką

Podczas pracy zachowaj odległość minimum 25 mm między dyszą a obrabianą powierzchnią. Dobieraj odpowiednią do wykonywanej pracy temperaturę stopniowo, zaczynając od niskiej wartości.

Usuwanie farby/lakieru

Nagrzewaj farbę gorącym powietrzem, a następnie usuń szpachelką lub skrobakiem. Usuwać farbę z ram okiennych, stosuj specjalną dyszę ochronną do szkła.

Izolacja przewodów elektrycznych

Rurkę termokurczliwą należy założyć na miejsce izolacji i rozgrzać gorącym powietrzem. Rurka kurczy się w 50% i zapewnia szczelność połączenia. Do pracy z rurkami termokurczliwymi zaleca się używać dyszy refleksyjnej.

Profilowanie tworzyw PCV

Z pomocą strumienia gorącego powietrza można zmiękczyć i wyprofilować płyty, rurki i inne odlewy z tworzyw sztucznych.

Lutowanie

Zanim przystąpisz do lutowania, oczyść obrabiane powierzchnie. Następnie rozgrzej miejsce łączenia gorącym powietrzem i nanieś lut. Do lutowania należy używać topnik chroniący przed utlenieniem lub lut w postaci pręta zawierającego topnik.

Spawanie wyrobów plastikowych i wypełnienie szwów

Przy spawaniu tworzyw sztucznych obie łączone części muszą być wykonane z tego samego rodzaju plastiku. Wybierz odpowiednio do danego rodzaju tworzywa spoiwo.

Zgrzewanie folii z tworzyw sztucznych

Folie i plandeki z tworzyw sztucznych można zgrzewać przy użyciu strumienia gorącego powietrza. W tym celu należy nałożyć jedną część na drugą, a następnie wdmuchiwać gorące powietrze pod górną część z pomocą dyszy. Rozmiękczony materiał dociska się wałkiem.

Z pomocą opalarki można także naprawiać namioty z PVC. Plandeki PCV należy zgrzewać na zakładkę przy użyciu gorącego powietrza.

Rozmrażanie zamrożonych rur

Przed przystąpieniem do nagrzewania rury należy być absolutnie pewnym, że jest to rura wodociągowa, a nie gazociąg (niebezpieczeństwo wybuchu w wyniku nagrzewania).

Do prac rozmrażania rur zaleca się stosować dyszę refleksyjną. Nagrzewaj zamrożony obszar od krawędzi do środka.

Rurki plastikowe i miejsca łączenia rur nagrzewaj z dużą ostrożnością, aby zapobiec ich uszkodzeniu.

KONSERWACJA

Aby zapewnić wydajną i bezpieczną pracę, należy utrzymywać urządzenie i szczeliny wentylacyjne w czystości. Zaleca się regularnie przecierać urządzenie suchą, miękką szmatką. Nie używaj do czyszczenia płynów łatwopalnych.

UTYLIZACJA



- Dane urządzenie i jego części składowe mogą powodować szkody dla środowiska w przypadku, jeśli nie będą w sposób prawidłowy usuwane.
- Utylizacja urządzenia polega na jego całkowitym demontażu, a następnie segregowaniu części według rodzajów materiałów i tworzyw w celu recyklingu.
- Utylizacja urządzenia musi być przeprowadzona bez szkody dla środowiska naturalnego zgodnie z zasadami i przepisami obowiązującymi w Unii Europejskiej.
- Zabrania się wyrzucania danego urządzenia do śmieci.
- Zgodnie z Europejską Dyrektywą 2012/19/WE w sprawie zużytego sprzętu elektrycznego i elektronicznego oraz jej konwersji na prawo krajowe, urządzenia elektryczne i elektroniczne należy segregować i przekazywać do punktów zbiórki.
- Po zakończeniu użytkowania urządzenia elektrycznego właściciel jest zobowiązany do zwrotu urządzenia lub współuczestnictwa w jego prawidłowej utylizacji. Nie dotyczy to osprzętu należącego do wyposażenia urządzenia i środków pomocniczych niezawierających elementów elektrycznych.

DEKLARACJA ZGODNOŚCI WE

Nazwa produktu: Opalarka
Model: DAF 2000, DAF 2200, DAF 2500

Oświadczamy, że wymienione powyżej wyroby zostały wyprodukowane na licencji **DAEWOO** i spełniają wszystkie zasadnicze wymagania następujących Dyrektyw WE:

Dyrektywa niskonapięciowa LVD 2014/35/WE

Zastosowano następujące standardy i normy zharmonizowane:

EN 60335-2-45:2002/A2:2012
EN 60335-1:2012/A15:2021
EN 62233:2008

Jednostka Notyfikacyjna: TÜV SÜD Product Service GmbH
Ridlerstraße 65, 80339 München
Germany

Alexander Shatov
Prezes Zarządu
DAEWOO Power Products sp. z o.o.
Warszawa, dn. 2025-04-22



GWARANCJA

OKRES GWARANCJI

Podstawowy okres gwarancji na produkt zakupiony na użytek konsumencki wynosi **24 miesiące** od daty nabycia/wydania. Podstawowy okres gwarancji na produkt zakupiony na użytek komercyjny związany z działalnością gospodarczą wynosi **12 miesięcy** od daty nabycia/wydania. Gwarancja obejmuje prawo do bezpłatnej naprawy produktów, których usterki były następstwem wad produkcyjnych powstałych z winy producenta. Warunkiem skorzystania ze świadczeń gwarancyjnych jest zgłoszenie i dostarczenie przez użytkownika kompletnego urządzenia wraz z dokumentem zakupu do autoryzowanego punktu serwisowego lub miejsca zakupu niezwłocznie po stwierdzeniu niesprawności. Reklamacje przyjmowane są w określonej formie. Formularz reklamacyjny w wersji elektronicznej jest dostępny na stronie internetowej **www.daewoo-power.com** lub w wersji papierowej w autoryzowanym punkcie serwisowym. Zakup konsumencki w rozumieniu ustawy z dnia 27 lipca 2002 r. (Dziennik Urzędowy 02.141.1176) to zakup dokonany przez osobę fizyczną, która kupuje ten produkt do celów niezwiązanych z działalnością zawodową lub gospodarczą. Zakup dokonany przez podmiot gospodarczy lub osobę fizyczną prowadzącą działalność gospodarczą jest uważany za zakup komercyjny.

ROZSZERZONA GWARANCJA XXL

Producent udziela dodatkowej, **12-miesięcznej** gwarancji na produkt zakupiony na użytek konsumencki po upływie podstawowego okresu gwarancyjnego. Dodatkowej gwarancji udziela się przy spełnieniu następujących wymagań:

- Dokonanie przez użytkownika rejestracji zakupionych towarów na stronie internetowej: **www.daewoo-power.com** nie później niż 30 dni od daty zakupu. Potwierdzeniem pomyślnej rejestracji jest odpowiedź wysłana na adres e-mail wskazany podczas rejestracji.
- Wpisy w karcie gwarancyjnej o przeprowadzonych rutynowych czynnościach obsługowych i konserwacyjnych w autoryzowanym punkcie serwisowym. Harmonogram przeglądów i wykaz prac konserwacyjnych znajdują się w instrukcji obsługi każdego produktu, a także na stronie internetowej **www.daewoo-power.com**. Na nabywcy/użytkownika spoczywa obowiązek dokumentowania przeprowadzonych przeglądów gwarancyjnych oraz innych czynności serwisowych.
- Przestrzeganie przez użytkownika wszystkich wymagań i zaleceń dotyczących eksploatacji produktu znajdujących się w instrukcji obsługi.

Jeśli którekolwiek z powyższych wymagań nie zostaje spełnione, uważa się, że dodatkowa gwarancja na produkt nie przysługuje użytkownikowi. Dodatkowa gwarancja nie obejmuje zużycia części, akcesoriów i materiałów eksploatacyjnych, a także wad i usterek, które nie są objęte podstawowym okresem gwarancji.

WARUNKI ŚWIADCZENIA GWARANCJI

Gwarancja obejmuje prawo do bezpłatnej naprawy produktów, których usterki były następstwem wad produkcyjnych powstałych z winy producenta. Zwracamy Państwu uwagę na fakt, że większość produktów wymaga właściwej konserwacji i rutynowej obsługi technicznej. Harmonogram czynności obsługowych i konserwacyjnych znajduje się w instrukcji obsługi każdego produktu. Dane czynności powinny być przeprowadzane wyłącznie w autoryzowanych punktach serwisowych, co należy potwierdzić odpowiednim wpisem do karty gwarancyjnej. W przypadku, gdy prace obsługowe nie zostaną przeprowadzone w terminie i spowoduje to jakiegokolwiek nieprawidłowości (usterek) elementów lub zespołów produktu, kupujący całkowicie traci prawo do gwarancji. Obsługa techniczna nie jest zobowiązaniem gwarancyjnym producenta (sprzedawcy) i odbywa się na koszt użytkownika według stawek autoryzowanego serwisu naprawczego. W przypadku, gdy wada nie była zgłoszona niezwłocznie po jej wykryciu, a użytkownik kontynuował eksploatację wadliwego urządzenia, sprzedawca, dostawca lub upoważniona organizacja ma prawo do pełnej lub częściowej odmowy zaspokojenia przedstawionych roszczeń. Warunkiem skorzystania ze świadczeń gwarancyjnych jest zgłoszenie i dostarczenie przez użytkownika kompletnego urządzenia wraz z dokumentem zakupu do autoryzowanego punktu serwisowego lub miejsca zakupu niezwłocznie po stwierdzeniu niesprawności. Użytkownik nie może żądać naprawy uszkodzonego urządzenia w miejscu użytkowania, nawet jeżeli urządzenie jest objęte obsługą gwarancyjną. W celu wykonania naprawy gwarancyjnej użytkownik zobowiązany jest do dostarczenia urządzenia do serwisu sprzedawcy lub do punktu sprzedaży towaru na własny koszt. W przypadku stwierdzenia braku gwarancyjnych usterek w reklamowanym urządzeniu użytkownik zostanie obciążony kosztami związanymi z transportem towaru oraz czynnościami diagnostycznymi dokonanymi przez pracownika serwisu. W przypadku nieuzasadnionego zgłoszenia reklamujący ponosi koszt weryfikacji uszkodzenia, ewentualnej naprawy, koszty związane ze spedycją lub koszty dojazdu serwisu. Gwarancja na sprzedany towar nie wyłącza, nie ogranicza ani nie zawiesza uprawnień kupującego będącego osobą fizyczną wynikających z przepisów o rękojmi za wady rzeczy sprzedanej.

GWARANCJA NIE OBEJMUJE

- Uszkodzeń mechanicznych (pęknięcia, odpryski), uszkodzeń powstałych w wyniku oddziaływania niekorzystnych warunków miejsca pracy, obecności ciał obcych w produkcie lub w kratkach wentylacyjnych, a także uszkodzeń spowodowanych niewłaściwym przechowywaniem (korozja części metalowych);
- Usterkę spowodowanych zatkaniem układu paliwowego lub układu chłodzenia;
- Uszkodzeń wynikających z przeciążenia produktu, nieprawidłowej eksploatacji lub niezgodnego z przeznaczeniem użytkowania produktu, a także niestabilności parametrów sieci elektrycznej. Niewątpliwymi oznakami przeciążenia produktu jest stopnienie lub odbarwienie części z powodu wysokiej temperatury, jednoczesne uszkodzenie dwóch lub więcej zespołów, rysy na powierzchni cylindra lub tłoka, zniszczenie pierścieni tłokowych lub panewek korbowodowych. Gwarancja nie obejmuje również uszkodzenia automatycznego stabilizatora napięcia agregatów prądowłórczych, powstałego w wyniku nieprawidłowego użytkowania;
- Uszkodzeń elementów eksploatacyjnych ulegających naturalnemu zużyciu podczas pracy i podlegających kontroli stanu przez użytkownika (szczotki węglowe, kable, uszczelki gumowe, łożyska, amortyzatory, sprężyny sprzęgła, świece zapłonowe, tłumiki, dysze, tarcze, koła pasowe, rolki prowadzące, linki, rozruszniki ręczne, uchwyty zaciskowe, tuleje, paski klinowe, żarówki, akumulatory, elementy filtrujące i ochronne, smary, wymienne akcesoria, osprzet, koła jezdne, noże, wiertła, uchwyty noży, głowice żyłkowe, tańcuchy tnące, prowadnice, linki sterownicze, wpuszty i kołki przeciążeniowe itp.), a także uszkodzeń elementów zabezpieczających (bezpieczniki topikowe, śruby zrywalne, mosiężne koła zębate, sprężyny śrubowe, wałki amortyzacyjne itp.);
- Konserwacji i obsługi technicznej produktu (czyszczenie, przemywanie, smarowanie itp.), montażu i konfiguracji produktu;
- Uszkodzeń mechanicznych i termicznych kabli elektrycznych;
- Usterki produktu w przypadku stwierdzenia: dokonywania zmian konstrukcyjnych, prób napraw i regulacji nieprzewidzianych w instrukcji obsługi, niewykonania przeglądów eksploatacyjno-konserwacyjnych, do których zgodnie z wymogami zawartymi w instrukcji obsługi użytkownik jest zobowiązany, stosowania nieodpowiednich części zamiennych i materiałów eksploatacyjnych;
- Usterki powstałych w wyniku użytkowania produktu wykazującego oznaki uszkodzenia (zwiększony poziom hałasu lub wibracji, spadek mocy, zmniejszona prędkość, zapach spalenizny);
- Ewentualnych uszkodzeń powstałych w wyniku zbyt intensywnego użytkowania urządzeń wyposażonych w liczniki motogodzin (ponad 150 h miesięcznie);
- Wad powstałych na skutek naturalnego zużycia produktu lub zużycia trących się części;
- Uszkodzeń powstałych na skutek działań siły wyższej znajdujących się poza kontrolą gwaranta;
- Prawa kupującego do domagania się zwrotu utraconych korzyści oraz poniesionych kosztów w związku z wadami rzeczy;
- Ewentualnych szkód wyrządzonych przedmiotom lub osobom.

SATURS

Preces apraksts	10
Komplektācija	10
Tehniskā specifikācija	10
Kopskats un sastāvdaļas	10
Informācija par drošību	11
Simbolu apraksts	12
Izstrādājuma ekspluatācija	13
Tehniskā apkope	14
Iekārtas utilizācija	14
Atbilstības deklarācija	15
Garantija	15

Pateicamies par uzticēšanos un **DAEWOO** produkta iegādi. Mēs ceram, ka pateicoties ierīcēm **DAEWOO** Jūsu darbs būs ērts un drošs. Mēs paļaujamies uz jaunākajām tehnoloģijām un aktuālajām tendencēm, izstrādājot atbilstošus augstas kvalitātes produktus, ievērojot stingras vides prasības un mūsu klientu atsauksmes. Aicinām Jūs iepazīties ar pilnu **DAEWOO** produkcijas klāstu mūsu vietnē www.daewoo-power.com. Mēs ceram, ka nākotnē Jūs pieņemsiet lēmumu pilnībā uzticēt sava dārza, mājas un automašīnas kopšanu tieši **DAEWOO**.

Pirms ierīces lietošanas uzmanīgi izlasiet lietošanas instrukciju. Tas palīdzēs novērst iespējamus ievainojumus un aprīkojuma bojājumus.

Ja rodas jautājumi, izmantojiet informāciju lietošanas instrukcijas beigās. Jūs varat nosūtīt jautājumus un rekomendācijas, izmantojot kontaktinformācijas veidlapu vietnē www.daewoo-power.com.

Mēs vienmēr esam atvērti dialogam un labprāt uzklausīsim viedokļus un ierosinājumus! Aicinām Jūs novērtēt mūsu produkciju nodaļā Atsauksmes, kura pieejama katras preces kartīnā mūsu vietnē www.daewoo-power.com. Jūsu jautājumus un ierosinājumus Jūs varat atstāt izmantojot atpakaļsaites formu mūsu vietnē www.daewoo-power.com.

Ražotājs patur tiesības veikt izmaiņas izstrādājumu konstrukcijā, dizainā un iesaiņojumā. Attēli instrukcijās var atšķirties no faktiskajām izstrādājuma detaļām un marķējumiem.

Iekārtas dokumentācijas atkārtota drukāšana vai cita veida reproducēšana ir atļauta tikai ar skaidru uzņēmuma **DAEWOO POWER PRODUCTS** sp.z o.o. piekrišanu.

DAEWOO tehnikas servisa apkalpošanas adreses Jūs varat atrast tīmekļa vietnē www.daewoo-power.com

PRECES APRAKSTS

Elektroinstruments ir paredzēts darbam ar karstā gaisa plūsmu, plastikāta materiālu formēšanai, sasalušu cauruļu atkausēšanai, līmes mīkstināšanai, krāsas noņemšanai, lakas noņemšanai, izstrādājumu paātrinātai žāvēšanai.

KOMPLEKTĀCIJA

Piegādes komplektā ietilpst:

Tehniskais fēns	1 gab.
Uzgaļi	4 gab.
Skrāpis	1 gab. (modelim DAF 2200, DAF 2500)
Koferis	1 gab. (modelim DAF 2200, DAF 2500)
Lietotāja rokasgrāmata	1 gab.
Garantijas talons	1 gab.

KOPSKATS UN SASTĀVDAĻAS

- | | |
|---|---|
| 1 Gaisa plūsmas uzgaļis | 8 Pogas temperatūras regulācijai |
| 2 Korpusss | 9 ātrās izvēles (iepriekš iestatītās temperatūras) poga |
| 3 Dzesēšanas atveres | 10 Gaisa plūsmas regulācijas poga |
| 4 Temperatūras regulators (modelim DAF 2200) | 11 Skrāpis |
| 5 Rokturis | 12 Stikla aizsarguzgaļis |
| 6 Temperatūras regulācijas slēdzis (modelim DAF 2500) | 13 Reflektora uzgaļis |
| 7 LCD – ekrāns (modelim DAF 2500) | 14 Plakanais uzgaļis |
| | 15 Sašaurinātais uzgaļis |

TEHNISKĀ SPECIFIKĀCIJA

Modelis	DAF 2000	DAF 2200	DAF 2500
Jauda, W	2000	2000	2000
Temperatūra, °C	350/550	50/50-550 /50-550	50/70-600
Gaisa plūsma, l/min	300/500	350/350/500	200-500
Temperatūras regulācija	-	+	+
LCD - ekrāns	-	-	+
Gaisa plūsmas regulācija	+	+	+
Aizsardzība pret pārkaršanu	+	+	+
Vada garums, m	2	2	2
Akustiskā spiediena līmenis, dB (A)	70	70	72
Garantētais skaņas līmenis, dB (A)	78	78	80
Svars, kg	0.75	0.75	0.75

INFORMĀCIJA PAR DROŠĪBU

Rūpīgi izlasiet visus drošības norādījumus. Drošības norādījumu un instrukciju neievērošana var radīt elektriskās strāvas triecienu, nopietnus savainojumus un ugunsgrēku.

Saglabājiet instrukcijas visu instrumenta kalpošanas laiku.

Turpmāk aprakstītie noteikumi attiecas uz visiem **DAEWOO** darbarīkiem - gan maiņstrāvas no elektrorozetes, gan bezvada ar akumulatora bateriju darbināmiem.

DARBA VIETAS DROŠĪBA

- Uzturiet darba vietu tīru un nodrošiniet labu apgaismojumu.
- Nedarbiniet elektrisko instrumentu sprādzienbīstamā vietā, kur ir viegli uzliesmojoši šķidrumi, viegli uzliesmojošas gāzes vai putekļi. Elektroinstrumenti dzirksteļo un var aizdedzināt šķidrumus, putekļus vai degvielu izgarojumus.
- Strādājot ar elektroinstrumentu, nepieļaujiet, ka bērni vai nepiederošas personas atrodas jūsu darba vietas tuvumā.
- Nezaudējiet modrību, citādi jūs varat zaudēt kontroli pār elektroinstrumentu.

ELEKTRODROŠĪBA

- Elektroinstrumenta strāvas vāda spraudnim jāatbilst strāvas kontaktligzdai. Nekādā gadījumā nepārveidojiet kontaktdakšu. Šī prasība palielina elektriskās strāvas trieciena risku.
- Izvairieties no saskares ar iezemētām virsmām, piemēram, caurulēm, sildelementiem, krāsniem un ledusskapjiem. Zemējot caur tiem, palielinās elektriskās strāvas trieciena risks.
- Aizsargājiet elektroinstrumentu no lietus un mitruma. Ūdens iekļūšana darbarīkā palielina elektriskās strāvas trieciena risku.
- Strāvas vadu nav atļauts izmantot elektroinstrumenta nēsāšanai vai apturēšanai, vai kontaktdakšas izvilšanai no kontaktlīgšanas. Sargājiet vadu no atrašanās augstas temperatūras apstākļos, kā arī sargājiet to no asām šķautnēm un eļļas.
- Bojāts vai sapīts vads palielina elektriskās strāvas trieciena risku.
- Strādājot ar elektroinstrumentu brīvā dabā, izmantojiet attiecīga kalibra pagarinātājus.
- Ja elektroinstrumentu ir nepieciešams izmantot mitrā telpā, pievienojot to, izmantojot aizsargājošu izslēgšanas ierīci. Tā lietošana samazinās elektriskās strāvas trieciena risku.

ELEKTROINSTRUMENTU LIETOŠANA UN AKPOPE

- Nepārslogojiet elektroinstrumentu. Pārmērīga slodze samazina elektroinstrumenta kalpošanas laiku, kā arī veicina tā bojāšanos.
- Nedarbiniet elektrisko instrumentu ar bojātu ieslēgšanas slēdzi. Elektroinstruments, kuru nevar ieslēgt vai izslēgt, ir bīstams un tas ir jāremontē pilnvarotā servisa centrā.
- Ja nedarbojaties ar elektroinstrumentu, atvienojiet kontaktdakšu no kontaktlīgšanas un / vai izņemiet akumulatoru. Šis piesardzības pasākums novērš nejaušu elektroinstrumenta ieslēgšanu.
- Glabājiet elektroinstrumentu bērniem nepieejamā vietā. Personām, kas nav iepazinušas ar instrukciju, nav atļauts darboties ar elektroinstrumentu.
- Rūpīgi un uzmanīgi rūpējieties par savu elektroinstrumentu. Pirms darba uzsākšanas vienmēr pārbaudiet, vai elektroinstruments darbojas. Bojāti elektroinstrumenti ir jālabo autorizētā servisa centrā.
- Glabājiet elektrisko instrumentu un tā piederumus tīrus un asinātus. Tad instruments kalpos ilgāk un ar to būs viegli strādāt.
- Izmantojiet elektroinstrumentus, piederumus un rīkus, kā aprakstīts instrukcijā. Izmantojot elektroinstrumentu tam neparedzētiem darbiem, var notikt nelaimes gadījumi un rasties nopietni ievainojumi.
- Uzmanīgi sāciet strādāt ar elektroinstrumentu, esiet uzmanīgs, pievērsiet uzmanību savām darbībām. Nelietojiet elektroinstrumentu, kad esat noguris, alkohola reibumā vai narkotisko vielu ietekmē.
- Neuzmanība, strādājot ar elektroinstrumentu, var izraisīt nopietnus ievainojumus. Valkājiet individuālos aizsardzības līdzekļus un vienmēr valkājiet aizsargbrilles.
- Individuālo aizsardzības līdzekļu lietošana: aizsargmaska, kurpes ar neslidošu zoli, aizsargķivere vai dzirdes aizsardzības līdzekļi, atkarībā no elektroinstrumenta darbības veida, samazina miesas bojājumu risku.
- Pirms elektroinstrumenta pievienošanas elektrotīklam pārliecinieties, vai tas ir izslēgts.
- Pārvietojot elektroinstrumentu, neturiet pirkstu uz slēdža.
- Strādājot, vienmēr saglabājiet stabilu stāvokli un līdzsvaru.

UZMANĪBU!

Lietojiet individuālos aizsardzības līdzekļus un neaizmirstiet valkāt aizsargbrilles.

- Darbības laikā valkājiet piemērotu darba apģērbu. Nevalkājiet vaļīgu apģērbu vai rotaslietas. Turiet matus, apģērbu un darba cimdus prom no elektroinstrumenta kustīgajām daļām. Brīvs apģērbs, rotaslietas vai gari mati var tikt ierauti instrumenta ritošajās daļās.
- Ja iespējams uzstādīt putekļu nosūkšanas un savākšanas ierīces, pārbaudiet to savienojuma un lietošanas pareizību.

DROŠĪBAS NORĀDĪJUMI DARBĀ AR ELEKTROINSTRUMENTU

- Izmantojiet papildus rokturi, kas piegādāts ar elektroinstrumentu, ja tāds ir.
- Izmantojiet atbilstošus metāla detektorus, lai atrastu slēptas elektriskās, gāzes un ūdens sistēmas, vai arī sazinieties ar vietējo apsaimniekotāju.
- Bloķēšanās (nosprostojuma) gadījumā nekavējoties izslēdziet to. Esat gatavi atsitienam. Darba rīks ķeras: pārslogojot elektroinstrumentu, sagatave nav nostiprināta.
- Turiet elektroinstrumentu tikai pie rokturu izolētajām virsmām.
- Strādājot, vienmēr stingri turiet elektroinstrumentu ar abām rokām, ieņemot iepriekš stabilu pozīciju.
- Piestipriniet sagatavi pie stabilas virsmas vai iespiediet to skrūvspīlēs.
- Neapstrādājiet azbestu saturošus materiālus. Azbests tiek uzskatīts par kancerogēnu un ir ļoti kaitīgs veselībai.
- Izmantojiet putekļu masku un, ja iespējams, nosūciet putekļus / zāģu skaidas.
- Saglabājiet savu darba vietu tīru.
- Neizlaidiet elektroinstrumentu no rokām, līdz tas pilnībā apstājas.
- Nedarbiniet elektrisko instrumentu ar bojātu strāvas vadu.

DROŠĪBAS NORĀDĪJUMI STRĀDĀJOT AR FĒNU

- Darba vietai jābūt labi ventilējamai. Darba procesā var rasties gāzes un tvaiki, kuri var būr kaitīgi veselībai.
- Darba procesā esiet īpaši uzmanīgs, jo instruments darba procesā uzkaršē gaisu, kas var izraisīt ugunsgrēku vai eksploziju.
- Ievērojiet īpašu piesardzību, strādājot viegli uzliesmojošu materiālu tuvumā. Karstā gaisa plūsma un karstais uzgalis var radīt putekļu un gāzu aizdegšanās risku.
- Aizliegts strādāt sprādzienbīstamā vidē.
- Ilgstoši nevirziet karstā gaisa plūsmu vienā punktā.
- Pēc darba beigšanas, ļaujiet izstrādājumiem pilnībā atdzist. Karstie uzgaļi var kļūt par cēloni ugunsgrēkam.
- Lietojiet aizsargcimdus un nepieskarieties karstiem uzgaļiem.
- Nevirziet karstā gaisa plūsmu cilvēku vai dzīvnieku virzienā.
- Kategoriski aizliegts izmantot instrumentu kā sadzīves fēnu (matu žāvēšanai), kā arī izmantot instrumentu lietus apstākļos vai mitrās telpās.
- Ja elektroinstrumenta izmantošana mitrā vietā ir neizbēgama, izmantojiet elektroapgādi ar aizsardzības izslēgšanas ierīces (RCD) starpniecību (aizsardzības ierīce, kura izslēdz iekārtu, ja strāvas zudumi pārsniedz 30mA).
- Aizliekts izmantot uzgaļus, kurus nav rekomendējis ražotājs.
- Darba laikā uzmaniet vai instrumenta ventilācijas atveres ir tīras.
- Darba laikā pievērsiet uzmanību elektrības kabeļa atrašanās vietai. Nepieļaujiet tā nokļūšanu darba zonā.
- Sekojiet maināmo uzgaļu stāvoklim. Nekad nestrādājiet ar bojātiem uzgaļiem.
- Aizliegts veikt izmaiņas izstrādājuma konstrukcijā.

SIMBOLU APRAKSTS

Uzmanīgi izlasiet instrukciju pirms darba sākšanas!



Aizliegts izmantot fēnu viegli uzliesmojošu un sprādzienbīstamu materiālu tuvumā!



Strādājiet tikai labi ventilējamās vietās! Strādājot ar plastikāta virsmām un laku, izdalās kaitīgas gāzes un tvaiki.

IZSTRĀDĀJUMA EKSPLOATĀCIJA

Uzgaļu izvēle

Uzgaļu izmantošana atvieglo darbu un ievērojami palielina tā kvalitāti un ātrumu. Atļauts strādāt neizmantojot uzgaļus, izņemot gadījumus, kad nepieciešams noņemt laku/krāsu no logu rāmjiem. Piegādes komplektā ietilpst četri uzgaļi.

UZMANĪBU!

Pirms uzgaļu nomaiņas izslēdziet instrumentu, ļaujiet instrumenta gaisa plūsmas uzgalim un maināmajam uzgalim atdzist. Mainot uzgaļus velciet aizsargcimdus!

Pieslēgšana elektrotīklam

Pirms pievienošanas elektrotīklam pārliecinieties, vai tā spriegums un jauda atbilst izstrādājuma spriegumam un jaudai. Strāvas padevei jābūt aizsargātai ar drošinātāju vai automātisko sprieguma atslēgšanas iekārtu.

Ieslēgšana/izslēgšana

Lai ieslēgtu ierīci, ieslēdziet slēdzi **6** pozīcijā **I** uz mazāko jaudas padevi, pozīcijā **II** ar lielāku jaudas padevi un augstāku temperatūru, pozīcijā **III** ar maksimālo jaudu un temperatūru. Lai izslēgtu fēnu ieslēdziet slēdzi pozīcijā **0**.

Modelis DAF 2000:

Pozīcija I: 300 l/min, 350 °C
Pozīcija II: 500 l/min, 550 °C

Modelis DAF 2500:

Pozīcija I: 200-500 l/min, 50 °C patstāvīgā temperatūra (temperatūru nav iespējams regulēt šajā pozīcijā)
Pozīcija II: 200-500 l/min, 70-600 °C

Modelis DAF 2200:

Pozīcija I: 350 l/min, 50 °C patstāvīgā temperatūra (temperatūru nav iespējams regulēt šajā pozīcijā)
Pozīcija II: 350 l/min, 50-550 °C
Pozīcija III: 500 l/min, 50-550 °C

DAF 2200 un 2500 modeļi ir aprīkoti ar vienmērīgu temperatūras kontroli

Modelim DAF 2200:

- Lai iestatītu vēlamo temperatūru, izmantojiet temperatūras regulatoru **4**.

Modelim DAF 2500:

- Lai iestatītu vēlamo temperatūru, izmantojiet temperatūras kontroles pogas **8** vai ātrās izvēles (iepriekš iestatītās temperatūras) pogu **9**.
Temperatūra tiek regulēta ar 10°C soli, nospiežot +, lai palielinātu, un -, lai samazinātu.
- Katru reizi, nospiežot ātrās izvēles (iepriekš iestatītās temperatūras) pogu **9**, produkts secīgi pārslēgsies starp sākotnējiem iestatījumiem:
1. 70 °C 2. 150 °C 3. 250 °C 4. 350 °C 5. 450 °C 6. 600 °C
- Gaisa plūsmas jauda mainās sinhroni ar sākotnējo iestatījumu maiņu.
- Nospiežot ātrās izvēles (iepriekš iestatītās temperatūras) pogu **9**, displejā **7** aptuveni uz 2 sekundēm tiks parādīta informācija par izvēlēto sākotnējo iestatījumu (temperatūra un jauda), pēc tam indikatori atkal parādīs ierīces pašreizējo temperatūru un jaudu. Ātrās izvēles (iepriekš iestatītās temperatūras) pogā darbojas tikai slēdža **6** pozīcijā **II**.
- Lai regulētu jaudu, izmantojiet gaisa plūsmas regulēšanas pogas **10**. Katrs sadalījums atbilst 200/250/300/350/400/500 l/min/ gaisa plūsmas jaudai.
- Kad tiek sasniegta maksimālā temperatūra, sildītājs automātiski izslēgsies. Kad tas atdzisis zem iestatītās temperatūras, tas atkal ieslēgsies.

Ieteikumi darbam ar instrumentu

Darba laikā attālumam starp uzgali un darba virsmu jābūt vismaz 25 mm. Optimālo darba temperatūru ieteicams izvēlēties darba procesā. Sāciet darbu ar zemāko temperatūru.

Krāsas/lakas noņemšana

Ar karsto gaisa plūsmu uzsildiet krāsu, to var noņemt ar špakteļlapstiņu vai skrāpi. Noņemot laku/krāsu no logu rāmjiem, lietojiet stikla aizsarguzgali.

Kabeļu izolācija

Termocaurules uzver uz izolējamā kabeļa un sasilda ar karstā gaisa plūsmu. Šo darbību rezultātā uzvērtās termocaurules diametrs samazinās par 50% un izveidojas hermētiski noslēgts savienojums. Termocauruļu uzstādīšanai ieteicams izmantot reflektora uzgali.

PVC materiālu formēšana

Karstā gaisa plūsma var mīkstināt un piešķirt formu plātnēm, caurulēm vai formu sagatavēm no sintētiskiem materiāliem.

Lodēšana

Pirms lodēšanas uzsākšanas attīriet apstrādājamās virsmas, pēc tam ar karstā gaisa plūsmu uzsildiet lodēšanas vietu un uzklājiet lodalvu. Lodēšanai nepieciešams fluksis, aizsardzībai pret oksidēšanos, vai lodalva stieples veidā, kura satur fluksi.

Plastmasas izstrādājumu metināšana un šuvju aizpildīšana

Visām detaļām, kuras tiks izmantotas metināšanai, ir jābūt no viena materiāla veida. Metināšanai izmantojiet atbilstošu metināšanas materiālu (stiepli).

Plastmasas plēvju sakausēšana

Sakausēšana notiek, pārklājot abus plēves galus un apstrādājot ar karstā gaisa plūsmu. Izmantojot uzgali, karsto gaisu novirziet uz plēves augšējo slāni un pēc tam savienojuma vietu piespiediet ar rullīti. Izmantojot fēnu, iespējams veikt arī telšu remontu, kuras veidotas no PVC auduma. Lai to paveiktu, nepieciešams pārklāt auduma galus un to savienojumu vietas apstrādāt ar karstā gaisa plūsmu, izmantojot fēna uzgali.

Sasalušu ūdensvadu atkausēšana

Pirms uzsāciet sildīšanu, pārliecinieties, ka tas ir ūdensvads nevis gāzesvads. Sildot gāzesvadu var notikt eksplozija. Veicot atkausēšanas darbus ieteicams izmantot reflektora uzgali. Sildiet caurules virzienā no malas uz vidu. Sildiet plastmasas caurules un to savienojumus īpaši piesardzīgi, lai novērstu to sabojāšanu.

TEHNISKĀ APKOPE

Lai nodrošinātu efektīvu un drošu darbību, uzturiet ierīci un ventilācijas atveres tīras. Ieteicams ierīci regulāri noslaucīt ar sausu, mīkstu drāniņu. Tīrīšanai nelietojiet viegli uzliesmojošus šķidrumus. Pārvietojiet ierīci oriģinālajā iepakojumā. Neapklāuj ierīci triecieniem. Neļaujiet ierīcei pārvietoties pa transportlīdzekļa.

IEKĀRTAS UTILIZĀCIJA



- Šī ierīce un tās komponenti ir izgatavoti no videi un cilvēku veselībai drošiem materiāliem un vielām. Tomēr, lai novērstu negatīvu ietekmi uz vidi pēc ierīces lietošanas pārtraukšanas vai pēc tās kalpošanas laika beigām vai tās neatbilstības turpmākai darbībai, ierīce jānogādā pieņemšanas centros metāllūžņu un plastmasas pārstrādei.
- Ierīces un tās sastāvdaļu utilizācija sastāv no pilnīgas demontāžas un sekojošas šķirošanas pēc materiālu un vielu veida turpmākai pārkausēšanai vai pārstrādei.
- Ierīce jāutilizē, neradot kaitējumu videi, saskaņā ar Eiropas Savienībā spēkā esošajiem noteikumiem.
- Aizliegts izmest ierīci un / vai tās sastāvdaļas tvertnēs vai novietnēs kopā ar sadzīves atkritumiem.
- Saskaņā ar Eiropas Direktīvu 2012/19/EC par elektrisko un elektronisko iekārtu atkritumiem, iznīcināšanu un to pārvēršanu nekaitīgu dabai, elektriskās un elektroniskās iekārtas būtu jāšķiro un jānosūta uz savākšanas punktiem.
- Pēc elektriskās ierīces lietošanas beigām īpašniekam ir pienākums utilizēt ierīci saskaņā ar spēkā esošajiem tiesību aktiem, ievērojot ražotāja ieteikumus.

Iepriekš minētais neattiecas uz piederumiem, kas iekļauti ierīces iepakojumā, un uz palīgierīcēm, kurām nav elektrisko sastāvdaļu.

ATBILSTĪBAS DEKLARĀCIJA

Produkta nosaukums: Tehniskais fēns
Modelis: DAF 2000, DAF 2200, DAF 2500

Mēs apstiprinām, ka iepriekš uzskaitītie izstrādājumi ir ražoti ar **DAEWOO** licenci un atbilst visām ES direktīvu pamatprasībām:

Zemsprieguma direktīva 2014/35/ES

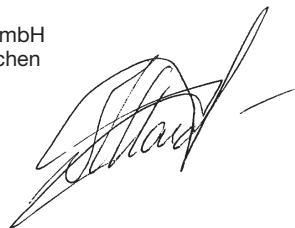
Pārbaudot aprīkojumu, tika piemēroti šādi saskaņotie standarti un normas:

EN 60335-2-45:2002/A2:2012
EN 60335-1:2012/A15:2021
EN 62233:2008

Pilnvarotā iestāde:

TÜV SÜD Product Service GmbH
Ridlerstraße 65, 80339 München
Germany

Alexander Shatov
Valdes priekšsēdētājs
DAEWOO Power Products sp. z o.o.
Varšava, 2025-04-22



GARANTIJA

Visiem **DAEWOO** izstrādājumiem tiek veikta obligāta sertifikācija saskaņā ar ES prasībām. **DAEWOO** aprīkojuma lietošana, apkope un glabāšana jāveic tieši tā, kā aprakstīts lietošanas instrukcijā.

GARANTIJAS PERIODS

Produkta pamatgarantijas laiks, ja produktu izmantojat personiskiem, sadzīves nolūkiem, ir **24 mēneši** no pārdošanas datuma.

Produkta pamatgarantijas laiks, ja produktu iemantojat komerciālā un profesionālā darbībā, ir **12 mēneši** no pārdošanas datuma.

Garantijas laikā defekti, kas rodas sakarā ar zemas kvalitātes materiālu izmantošanu ražošanas laikā, un montāžas defekti, kas radušies ražotāja vainas dēļ, tiek novērsti bez maksas. Garantija stājas spēkā tikai tad, ja Garantijas karte ir pareizi aizpildīta. Pretenzijas par preču kvalitāti tiek pieņemtas noteiktajā formā. Prasības veidlapa ir brīvi pieejama elektroniski lejupielādei internetā: **www.daewoo-power.com**. Varat arī saņemt pretenziju veidlapu, sazinoties ar autorizēto servisa centru. Prece tiek pieņemta remontam tirā veidā un pilnā komplektā.

PAPILDUS GARANTIJA XXL

Izgatavotājs izstrādājumam nodrošina papildus garantiju - **12 mēneši** pēc pamatgarantijas termiņa beigām. Papildu garantija stājas spēkā tikai tad, ja ir izpildītas šādas prasības:

- Klients reģistrē iegādāto preci tīmekļa vietnē: **www.daewoo-power.com** ne vēlāk kā 30 dienu laikā no preces iegādes datuma. Veiksmīgas reģistrācijas apstiprinājums ir atbilde, kas tiek nosūtīta uz norādīto e-pasta adresi.
- Plānoto tehnisko apkopju (turpmāk "TA") iziešana autorizētā servisa centrā ar atbilstošu ierakstu garantijas kartē. Apkopes grafiks un darbu saraksts ir atrodams katrā izstrādājuma lietotāja rokasgrāmatā, kā arī interneta vietnē: **www.daewoo-power.com**
- Patērētājs ievēro visas Lietotāja rokasgrāmatā noteiktās produkta lietošanas prasības un ieteikumus.

Ja netiek izpildītas kāda no iepriekšminētajām prasībām, tiek uzskatīts, ka Papildu garantija nav noteikta. Papildu garantija neattiecas uz atsevišķām detaļām, komponentiem, palīgmateriāliem, defektiem un gadījumiem, kuriem nav noteikts pamatgarantijas laiks.

GARANTIJAS NOTEIKUMI

Garantija attiecas tikai uz ražošanas defektiem un ietver šo defektu bezmaksas novēršanu.

Lielākajai daļai produktu nepieciešama īpaša kopšana un regulāra apkope. Apkopes procedūras ir norādītas katrā izstrādājuma lietošanas instrukcijā. Tehnisko apkopi drīkst tikai pilnvarotu servisa centru speciālisti ar atbilstošu ierakstu garantijas kartē. Ja savlaicīgi netiek veikta tehniskā apkope, ja tas bija iemesls jebkuru izstrādājuma savienojumu, detaļu un agregātu darbības traucējumiem (defektiem), pircējs pilnībā zaudē tiesības uz papildus garantiju.

Iekārtu tehniskā apkope nav pamats ražotāja (pārdevēja) garantijai un patērētājs tos apmaksā vadoties no pilnvarotā servisa centra cenrāža.

Ja savlaicīgi netiek paziņots par identificētiem darbības traucējumiem un / vai ar defektu saistītas iekārtas darbību pēc to atklāšanas, pārdevējam, importētājam vai pilnvarotai organizācijai ir tiesības atteikties pilnībā vai daļēji izpildīt pretenzijas prasības.

Garantija izslēdz nepārvaramas varas gadījumus, kurus ražotājs nevar kontrolēt.

Rūpnīcas defektu esamību nosaka pilnvarotā servisa centra ekspertu komisija.

GARANTIJA NEATTIECAS

- mehāniski bojājumi (plaisas, šķembas), kaitējums, ko rada nelabvēlīgi darba apstākļi, svešķermeņu klātbūtne izstrādājumā vai ventilācijas režģos, kā arī bojājumi, ko rada nepareiza glabāšana (metāla detaļu korozija);
- bojājumi, ko izraisa aizsērējusi degvielas sistēma vai dzesēšanas sistēma;
- bojājumi, kas radušies izstrādājuma pārslodzes, nepareizas darbības vai nepareizas produkta lietošanas rezultātā, kā arī elektriskā tīkla parametru nestabilitāte. Neapšaubāmas produkta pārslodzes pazīmes ir detaļu sakušana vai krāsas maiņa uz statora vai rotora mezgliem augstās temperatūras dēļ, vienlaicīgs divu vai vairāku mezglu bojājums, skrambas uz cilindra vai virzuļa virsmas, virzuļa gredzenu vai savienojošo stieņu bojājumi. Garantija nesedz arī elektroenerģijas ģeneratoru automātiskā sprieguma stabilizatora bojājumus, kas radušies nepareizas lietošanas dēļ;
- palīgmateriālu bojājumi, kas ekspluatācijas laikā ir pakļauti dabiskam nodilumam (oglekļa suku, kabeļi, gumijas blīvslēgi, blīvslēgi, amortizatori, sajūga atsperes, aizdedzes sveces, trokšņu slāpētāji, sprauslas, diski, skriemeļi, virzišanas veltni, kabeļi, starteri, skavas, uzmavas, ķīļsiksna, spuldzes, noņemamie akumulatori, baterijas, filtri un aizsardzības elementi, smērvielas, maināmi aksesuāri, aksesuāri, riteņi, naži, urbji, nažu turētāji, trimmeru galviņas, griešanas ķēdes, vadotnes, vadības kabeļi, slēdzenes un pārslodzes tapas, drošinātāji, bīdes skrūves, misiņa zobrati, vērpes atsperes, slāpētāja vārpstas utt.);
- profilaktiskās apkopes, izstrādājuma uzturēšana (tīrīšana, skalošana, eļļošana utt.), produkta uzstādīšana un konfigurēšana;
- elektrisko kabeļu mehāniskie un termiskie bojājumi;
- produktam, kas atvērts vai salabots ārpus pilnvarotā servisa centra. Izstrādājuma atvēršanas pazīmes ārpus pilnvarotā servisa centra ir savienojošo daļu krokas, skrāpējumi, ieliekumi stiprinājumu savienojumu daļās;
- defekti, kas radušies, lietojot izstrādājumu ar bojājuma pazīmēm (paaugstināts troksnis vai vibrācija, samazināta jauda, samazināts ātrums, deguma smaka);
- iespējamie zaudējumi, ko rada pārmērīga ierīču izmantošana, kas aprīkotas ar stundu skaitītājiem (vairāk nekā 150 stundas mēnesī);
- produkta dabiska nolietojuma gadījumā (resurss);
- ja garantijas karte nav aizpildīta vai nav pārdevēja spiedoga (zīmoga);
- ja garantijas kartē nav produkta īpašnieka paraksta.

TURINYS

Gaminio aprašymas	18
Komplektavimas	18
Techninės charakteristikos	18
Bendras vaizdas ir sudėtinės dalys	18
Saugumo informacija	19
Simbolių aprašymas	20
Gaminio eksploatavimas	20
Techninis aptarnavimas	22
Įrenginio utilizavimas	22
Atitikties deklaracija	23
Garantija	23

Dėkojame už pasitikėjimą ir **DAEWOO** įrangos įsigijimą. Tikimės, kad **DAEWOO** įrangos naudojimas padarys jūsų darbą patogiu ir saugiu. Kurdami ir gamindami savo gaminius, mes remiamės naujausiomis technologijomis, aktualiomis pramoninio dizaino tendencijomis, griežtais aplinkos apsaugos reikalavimais ir drąsiausiais klientų lūkesčiais. Kviečiame jus susipažinti su visu **DAEWOO** gaminių asortimentu mūsų tinklalapyje www.daewoo-power.com. Tikimės, kad ateityje rūpinimąsi savo sodu, namais ir automobiliu patikėsite tik **DAEWOO**.

Atkreipiame jūsų dėmesį, kad prieš naudodamiesi įranga privalote atidžiai perskaityti instrukciją. Tai padės išvengti galimų traumų ir įrangos sugadinimo.

Jei kyla problemų, pasinaudokite naudinga informacija, paskelbta instrukcijos pabaigoje. Jei perskaitę instrukciją vis tiek turite klausimų, prašome susisiekti su mūsų įmonės specialistu, naudodamiesi kontaktine informacija įmonės tinklalapyje www.daewoo-power.com.

Mes visada pasirengę bendrauti ir lauksime jūsų atsiliepimų ir pasiūlymų! Kviečiame išreikšti mūsų gaminių vertinimą skyriuje „Apžvalga“, kurį galima rasti kiekvieno gaminio kortelėje tinklalapyje www.daewoo-power.com. Savo klausimus ir pageidavimus galite palikti naudodamiesi atgalinio ryšio forma tinklalapyje www.daewoo-power.com.

Gamintojas pasilieka teisę čiaupas keisti gaminių konstrukciją, dizainą ir komplektavimą. Instrukcijose esantys vaizdai gali skirtis nuo realių gaminių mazgų ir užrašų ant gaminio.

Kopijuoti ar kitaip atgaminti gaminio dokumentaciją ir lydimočius dokumentus iš dalies arba visiškai leidžiama tik gavus aiškų **DAEWOO POWER PRODUCTS** sp.z o.o. sutikimą.

DAEWOO technikos aptarnavimo centrų adresus galite rasti tinklalapyje www.daewoo-power.com

GAMINIO APRAŠYMAS

Šis elektrinis instrumentas skirtas karštam detalių formavimui, plastmasės lenkimui, užšalusių vamzdžių atšildymui, klijų minkštinimui, dažų pašalinimui, lako-dažų sluoksni pašalinimui, pagreintam gaminio džiovimui.

KOMPLEKTAVIMAS

Komplektą sudaro:

Techninis fenas	1 vnt.
Antgaliai	4 vnt.
Grandiklis	1 vnt. (DAF 2200, DAF 2500)
Dėklas	1 vnt. (DAF 2200, DAF 2500)
Vartotojo instrukcija	1 vnt.
Garantijos talonas	1 vnt.

BENDRASIS VAIZDAS IR SUDĖTINĖS DALYS

- | | |
|---|---|
| 1 Tūta | 9 Išankstinio nustatymo greito pasirinkimo mygtukas |
| 2 Korpusas | 10 Oro srauto reguliavimo mygtukai |
| 3 Variklio aušinimo angos | 11 Grandiklis |
| 4 Temperatūros reguliatorius (DAF 2200) | 12 Stiklo apsaugos tūta |
| 5 Rankena | 13 Reflektoriaus tūta |
| 6 Jungiklis su režimų perjungikliu | 14 Plokščia tūta |
| 7 LED-displėjus (DAF 2500) | 15 Nuleidimo tūta |
| 8 Temperatūros reguliavimo mygtukai | |

TECHNINĖS CHARAKTERISTIKOS

Modelis	DAF 2000	DAF 2200	DAF 2500
Galia, W	2000	2000	2000
Temperatūra, °C	350/550	50/50-550 /50-550	50/70-600
Oro srautas, l / min.	300/500	350/350/500	200-500
Temperatūros reguliavimas	-	+	+
Skystųjų kristalų ekranas	-	-	+
Oro tiekimo reguliavimas	+	+	+
Apsauga nuo perkaitimo	+	+	+
Laido ilgis, m	2	2	2
Garso slėgio lygis, dB (A)	70	70	72
Garantuotas garso galios lygis, dB (A)	78	78	80
Svoris, kg	0.75	0.75	0.75

SAUGOS INFORMACIJA

Atidžiai perskaitykite visus saugos nurodymus. Nesilaikant šių saugos nurodymų ir instrukcijų, gali būti sukeltas elektros smūgis, sunkus sužeidimas ir gaisras.

Išsaugokite šias instrukcijas visu įrankio naudojimo laiką.

Šios taisyklės taikomos visiems **DAEWOO** elektriniams įrankiams, tiek maitinamiems kintama srove, tiek akumulatoriniams instrumentams.

DARBO VIETOS SAUGA

- Laikykite savo darbo vietą švarią ir gerai apšviestą.
- Nenaudokite elektrinio instrumento sprogoje patalpoje, kur yra degių skysčių, dujų ar dulkių. • Elektriniai įrankiai kibirkščiuoja, kibirkštys gali uždegti dulkes ar dūmus.
- Dirbdami su elektriniu instrumentu, neleiskite vaikams ar pašaliniais asmenims būti arti jūsų darbo vietos.
- Nesiblaškykite, galite prarasti elektrinio instrumento valdymo kontrolę.

ELEKTROS SAUGA

- Elektrinio instrumento elektros tinklo laido kištukas turi atitikti elektros tinklo lizdą. Jokiu būdu nekeiskite kištuko. Šis reikalavimas sumažina elektros smūgio riziką.
- Venkite kontakto su įžemintais paviršiais, tokiais kaip: vamzdžiai, šildymo elementai, viryklės ir šaldytuvai. Įžeminant per juos padidėja elektros smūgio rizika.
- Apsaugokite elektrinį instrumentą nuo lietaus ir drėgmės. Vandens patekimas į elektrinį instrumentą padidina elektros smūgio riziką.
- Draudžiama naudoti elektros tinklo laidą kitais tikslais, pavyzdžiui, nešti ar pakabinti elektrinį instrumentą arba traukti kištuką iš elektros tinklo lizdo. Apsaugokite laidą nuo aukštos temperatūros poveikio, tepalo, aštrių briaunų.
- Elektrinių įrankių naudojimas ir jų priežiūra.
- Pažeistas ar susipainiojęs laidas padidina elektros smūgio riziką.
- Dirbdami su elektriniu instrumentu lauke, naudokite specialius ilgutuvus.
- Jei elektrinį instrumentą reikia naudoti drėgnoje patalpoje, prijunkite jį per AII (apsauginį išjungimo įrenginį). Jo naudojimas sumažins elektros smūgio riziką.

ELEKTROS INSTRUMENTŲ NAUDOJIMAS IR JŲ PRIEŽIŪRA

- Neperkraukite elektrinio instrumento. Dėl per didelės apkrovos sumažėja elektrinio instrumento tarnavimo laikas arba jis sugenda.
- Nedirbkite elektriniu instrumentu su sugedusiu jungikliu. Elektrinis instrumentas, kurio negalima įjungti ar išjungti, yra pavojingas ir turi būti remontuojamas įgaliotame techninio aptarnavimo centre.
- Jei nedirbate su elektriniu instrumentu, ištraukite kištuką iš elektros tinklo lizdo ir / arba išimkite akumuliatorių. Ši atsargumo priemonė neleidžia netyčia įjungti elektrinio instrumento.
- Elektrinį instrumentą laikykite vaikams nepasiekiamoje vietoje. Neleiskite elektrinio instrumento naudoti asmenims, kurie nėra susipažinę ar neskaitė šio elektrinio instrumento instrukcijos.
- Rūpestingai ir kruopščiai prižiūrėkite savo elektrinį instrumentą. Prieš pradėdami dirbti, visuomet patikrinkite, ar elektrinis instrumentas tinkamai veikia. Sugadintus elektrinius įrankius turi sutaisyti įgaliotas techninio aptarnavimo centras.
- Elektrinį instrumentą ir reikmenis laikykite švairius ir pagalštus. Tuomet jis užstringa rečiau, ir juo lengva dirbti.
- Elektrinį instrumentą, jo reikmenis ir įrangą naudokite taip, kaip nurodyta šiose instrukcijose. Elektrinį instrumentą naudojant nenumatytiems darbams, gali būti sukelti nelaimingi atsitikimai ir sunkūs sužalojimai.
- Apgalvokite darbą, prieš pradėdami dirbti su elektriniu instrumentu, būkite atidūs, stebėkite, ką darote. Nenaudokite elektrinio instrumento, kai esate pavargę, apsvaigę nuo narkotikų ar alkoholio ar veikiami vaistų.
- Neatsargumas dirbant su elektriniu instrumentu gali sukelti sunkus sužeidimus. Naudokite asmenines apsaugos priemones ir visuomet užsidėkite apsauginius akinius.

DĖMESIO!

Asmeninių apsaugos priemonių naudojimas: apsauginė kaukė, batai su neslidžiais padais, apsauginis šalmas ar klausos organų apsaugos priemonės, priklausomai nuo elektrinio instrumento veikimo tipo, sumažina kūno sužalojimo riziką.

- Prieš įjungdami elektrinį instrumentą į elektros tinklą įsitikinkite, kad jis yra išjungtas.
- Transportuojant elektrinį instrumentą, nelaikykite piršto ant jungiklio.
- Dirbdami visuomet stovėkite stabiliai ir išsaugokite pusiausvyrą.
- Dirbdami dėvėkite tinkamus darbo drabužius. Nedėvėkite laisvų drabužių ir nenešiokite papuošalų.
- Saugokite plaukus, drabužius ir kumštines pirštines nuo judančių elektrinio instrumento dalių.
- Platus drabužiai, papuošalai ar ilgi plaukai gali būti įtraukti į besisukančias elektrinio instrumento dalis.
- Jei galima sumontuoti dulkių siurbimo ir dulkių surinkimo įtaisus, tikrinkite, ar jie tinkamai prijungti ir naudojami.

ELEKTROS ĮRENGINIŲ NAUDOJIMO SAUGOS INSTRUKCIJA

- Naudokite papildomas rankenas, pateiktas kartu su elektriniu instrumentu, jei tokių yra.
- Norėdami rasti paslėptas elektros, dujų ir vandentiekio sistemas, naudokite tinkamus metalo detektorius arba kreipkitės pagalbos į vietinę komunalinę įmonę.
- Jei darbinis instrumentas užsiblokavo (užstrigo), nedelsdami išjunkite elektrinį instrumentą. Būkite pasiruošę atgaliniam smūgiui (atatrakai). Darbinis įrankis užsikerta: perkraunant elektrinį instrumentą, sukreipiant apdirbamas detales.
- Elektrinį instrumentą laikykite tik už izoliuotų rankenų paviršių.
- Dirbdami, visuomet laikykite elektrinį instrumentą abiem rankomis, iš anksto užimdami stabilią padėtį.
- Pritvirtinkite ruošinį prie priveržimo įtaiso arba spaustuvų.
- Neperdirbkite medžiagų, kurių sudėtyje yra asbesto. Asbestas laikomas kancerogenu ir yra labai kenksmingas sveikatai.
- Naudokite respiratorių nuo ir, jei įmanoma, prijunkite dulkių / pjuvenų pašalinimo įtaisą.
- Laikykite savo darbo vietą švarią.
- Nepaleiskite elektrinio instrumento iš rankų, kol jis visiškai sustos.
- Nedirbkite elektrinio instrumento su pažeistu maitinimo laidu.

SIMBOLIŲ APRAŠYMAS

Prieš pradėdami dirbti, atidžiai perskaitykite instrukciją.



Nenaudokite techninio feno šalia degių ir sprogių medžiagų.



Užtikrinkite gerą darbo vietos vėdinimą. Dirbant su plastmasiniais paviršiais ir laku, išsiskiria toksinės dujos ir garai.

GAMINIO EKSPLOATAVIMAS**Antgalio pasirinkimas**

Antgalių naudojimas supaprastina darbą ir žymiai pagerina jo kokybę ir greitį. Leidžiama dirbti be antgalių, išskyrus dažų / lako šalinimą nuo langų rėmų. Tiekimo komplekte yra keturi antgaliai.

DĖMESIO!

Prieš keisdami antgalius išjunkite gaminį, kad tūta ir antgalis atvėstų. Keisdami antgalius mūvėkite apsaugines pirštines.

Prijungimas prie elektros tinklo

Prieš prijungdami prie el. tinklo, įsitikinkite, kad jo įtampa ir galia atitinka gaminio įtampą ir galią. Elektros tinklas turi būti apsaugotas saugikliu arba automatiniu jungikliu.

Įjungimas / išjungimas

Norėdami įjungti įrenginį, perjunkite jungiklį **6** į **I** padėtį, kai naudojama maža galia, į **II** padėtį, norėdami didesnės galios ir aukštesnės temperatūros, į **III** padėtį, norėdami pasiekti maksimalią galią ir temperatūrą. Norėdami išjungti techninį feną pasukite jungiklį į **0** padėtį

Skirta DAF 2000:

I padėtis: 300 l / min, 350 °C
II padėtis: 500 l / min, 550 °C

Skirta DAF 2500:

I padėtis: 200-500 l / min, 50 °C pastovioji temperatūra (šiuo režimu nereguliuojama)
II padėtis: 200-500 l / min, 70-600 °C

Skirta DAF 2200:

I padėtis: 350 l / min, 50 °C pastovioji temperatūra (šiuo režimu nereguliuojama)
II padėtis: 350 l / min, 50-550 °C
III padėtis: 500 l / min, 50-550 °C

DAF 2200 ir 2500 modeliuose yra sklاندus temperatūros reguliavimas**Modeliui DAF 2200:**

- pasirinkdami norimą temperatūrą, naudokite temperatūros reguliatorių **4**.

DAF 2500 modeliui:

- pasirinkdami norimą temperatūrą, naudokite temperatūros reguliavimo mygtukus **8** arba greito išankstinio nustatymo pasirinkimo mygtuką **9**.
Temperatūra reguliuojama 10°C žingsniu, paspaudus +, kad padidintumėte ir – kad sumažintumėte.
- Kiekvieną kartą paspaudus greito išankstinio nustatymo pasirinkimo mygtuką **9**, gaminys nuosekliai persijungs tarp nurodytų išankstinių nustatymų:
1. 70 °C 2. 150 °C 3. 250 °C 4. 350 °C 5. 450 °C 6. 600 °C
- Oro srauto galia keičiasi sinchroniškai, keičiantis išankstiniams nustatymams.
- Kai paspausite greito išankstinio nustatymo pasirinkimo mygtuką **9**, ekrane **7** maždaug 2 sekundes bus rodoma informacija apie pasirinktą išankstinį nustatymą (temperatūra ir galia), po to indikatoriai vėl rodydys esamą įrenginio temperatūrą ir galią. Greito išankstinio nustatymo pasirinkimo mygtukas veikia tik jungiklio **6** II padėtyje.
- Norėdami reguliuoti galią, naudokite oro srauto reguliavimo mygtukus **10**. Kiekvienas padalijimas atitinka 200/250/300/350/400/500 l/min/ oro srauto galią.
- Pasiekus maksimalią temperatūrą, šildytuvus automatiškai išsijungs. Kai jis atvės žemiau nustatytos temperatūros, jis vėl įsijungs.

Darbo su gaminiu rekomendacijos

Dirbant atstumas tarp tūtos ir apdorojamo paviršiaus turi būti ne mažesnis kaip 25 mm. Optimalią konkretaus darbo temperatūrą rekomenduojama parinkti praktiniu būdu. Pradžioje pasirinkite žemą temperatūrą.

Dažų / lako pašalinimas

Įkaitinus dažus karštu oro juos galima pašalinti mentele ar grandikliu. Pašalindami laką / dažus nuo langų rėmų naudokite stiklo apsaugos antgalį.

Laidų izoliacija

Termosusitraukiantis (nuo šilumos susitraukiantis) vamzdelis uždedamas ant izoliacijos vietos ir kaitinamas karštu oru. Tuo metu vyksta 50% skersmens vamzdelio susitraukimas ir vykdomas sandarus sujungimas. Vamzdeliui susitraukimui rekomenduojama naudoti reflektoriaus antgalį.

PVC gaminių formavimas

Karšto oro srautu galima suminkštinti ir suformuoti plokštes, vamzdžius ar formas ruošinius, pagamintus iš sintetinių medžiagų.

Litavimas

Prieš pradėdant litavimą, reikia nuvalyti apdorojamus paviršius, po to litavimo vietą įkaitinti karštu oru ir uždėti litavimo medžiagą. Litavimui naudojamas fliusas, apsaugantis nuo oksidacijos, arba litavimas strypas, kuriame yra fliuso.

Plastmasinių gaminių suvirinimas ir siūlių sandarinimas

Visos suvirinamos dalys turi būti iš vienos plastmasės rūšies. Suvirinimui naudokite atitinkamą suvirinimo strypą.

Plastmasinių plėvelių suvirinimas

Vykdomas uždedant plėvelės galus vieną ant kito ir apdorojant karštu oru. Tuo tikslu karštas oras turi būti tiekiamas po viršutine plėvele, naudojant antgalį, po to sujungimo vieta apdorojama voleliu. Be to, galima suremontuoti PVC palapinių dalis. Tuo tikslu reikia sudėti galus vieną ant kito ir suvirinti perdengiant, naudojant antgalį.

Užšalusio vandentiekio atšildymas

Prieš kaitinant turite būti tvirtai įsitikinę, kad tai vandentiekis, o ne dujotiekis. Kaitinant dujotiekį jis gali sprogti. Tokios rūšies darbams rekomenduojama naudoti reflektoriaus antgalį. Šildykite užšalusias vietas nuo krašto iki vidurio. Ypač atsargiai šildykite plastmasinius vamzdžius ir sujungimus tarp vamzdžių, siekiant išvengti jų pažeidimo.

TECHNINIS APTARNAVIMAS

Norėdami užtikrinti efektyvų ir saugų darbą, laikykite įrenginį ir ventiliacijos angas švarias. Rekomenduojama įrenginį reguliariai valyti minkšta, sausa šluoste. Valymui nenaudokite degių skysčių. Transportuokite įrenginį originalioje pakuotėje. Draudžiama įrenginį veikti smūginėmis apkrovomis. Neleiskite įrenginiui judėti transporto priemonės viduje.

ĮRENGINIO UTILIZAVIMAS



- Šis įrenginys ir jo komplektuojantys mazgai yra pagaminti iš medžiagų, kurios yra saugios aplinkai ir žmonių sveikatai. Tačiau siekiant užkirsti kelią neigiamam poveikiui aplinkai, užbaigus įrenginio naudojimą ar pasibaigus jo eksploatavimo laikotarpiui, ar jei įrenginys netinkamas eksploatavimui, įrenginį reikia pristatyti į priėmimo centrus metalo laužo ir plastiko perdirbimui.
- Įrenginio ir jo komplektuojančių mazgų utilizavimas reiškia visišką jo išmontavimą ir paskesnę rūšiavimą pagal medžiagų rūšis, kad vėliau būtų galima išlydyti ar naudoti antriniam perdirbimui.

- Įrenginys turi būti utilizuojamas, nepadarant ekologinės žalos aplinkai, remiantis Europos Sąjungoje galiojančiomis normomis ir taisyklėmis.
- Draudžiama utilizuoti įrenginį ir / arba jo komponentus kartu su buitinėmis atliekomis.
- Pagal Europos Sąjungos direktyvą 2012/19 / EB dėl elektros ir elektroninės įrangos utilizavimo ir jos pavertimo nacionaliniais teisės aktais, elektros ir elektroninė įranga turėtų būti rūšiuojama ir siunčiama į surinkimo punktus.
- Savininkas privalo utilizuoti panaudotą elektros įrenginį pagal galiojančius įstatymus, laikydamasis gamintojo rekomendacijų.

Tai, kas pasakyta, netaikoma priedams, įtrauktiems į įrenginio komplektą, ir pagalbinėms detalėms be elektrinių komponentų.

ATITIKTIES DEKLARACIJA

Gaminio pavadinimas: Techninis fenas
Modelis: DAF 2000, DAF 2200, DAF 2500

Mes pareiškiame, kad aukščiau išvardyti produktai buvo gaminami pagal **DAEWOO** licenciją ir atitinka visus pagrindinius šių ES direktyvų reikalavimus:
Žemos įtampos direktyva LVD 2014/35 /ES

Bandant įrangą buvo taikomi šie
suderinti standartai ir normos: EN 60335-2-45:2002/A2:2012
EN 60335-1:2012/A15:2021
EN 62233:2008

Įgaliotojo institucija: TÜV SÜD Product Service GmbH
Ridlerstraße 65, 80339 München
Germany

Alexander Shatov
Valdybos pirmininkas
DAEWOO Power Products sp. z o.o.
Varšuva, 2025-04-22



GARANTIJA

Visiems **DAEWOO** gaminiams taikomas privalomas sertifikavimas pagal ES reikalavimus.
DAEWOO įrangos naudojimas, techninis aptarnavimas ir laikymas vykdomas taip, kaip aprašyta naudojimo instrukcijoje.

GARANTIJOS LAIKOTARPIS

Gaminio, naudojamo asmeniniams ir buitiniams poreikiams, pagrindinis garantinis laikotarpis yra **24 mėnesiai** nuo pardavimo dienos.

Gaminio, naudojamo komerciniams ir profesionaliems tikslams, pagrindinis gaminio garantinis laikotarpis yra **12 mėnesių** nuo pardavimo dienos.

Garantijos laikotarpiu atsirandantys defektai dėl gamyboje naudojamų nekokybiškų medžiagų, ir dėl gamintojo kaltės atsiradę surinkimo defektai šalinami nemokamai. Garantija įsigalioja tik tuomet, jei tinkamai užpildytas Garantijos talonas. Pretenzijos dėl prekių kokybės priimamos nustatyta forma. Pretenzijos formą galima nemokamai atsisiųsti elektroniniu būdu internetu: **www.daewoo-power.com**. Taip pat galite gauti pretenzijos formą, susisiekę su įgaliotuoju aptarnavimo centru. Priimamas remontui gaminys turi būti švarus ir visiškai sukomplektuotas.

PAPILDOMA GARANTIJA XXL

Gamintojas suteikia gaminiui papildomą **12 mėnesių** garantiją, užsibaigus pagrindiniam garantiniam laikotarpiui. Papildoma garantija įsigalioja tik įvykdžius šiuos reikalavimus:

- Pirkėjas užregistruoja įsigytas prekes internetinėje svetainėje adresu: **www.daewoo-power.com** ne vėliau kaip per 30 dienų nuo pirkimo dienos. Sėkmingos registracijos patvirtinimas yra atsakymo laiškas, išsiųstas registracijos metu nurodytu e-pašto adresu.
- Buvo vykdomas techninis aptarnavimas (toliau - "TA") įgaliotame aptarnavimo centre, tai atitinkamai atžymint Garantijos talone. Techninio aptarnavimo grafikas ir darbų sąrašas nurodytas kiekvieno gaminio vartotojo instrukcijoje, taip pat interneto svetainėje adresu: **www.daewoo-power.com**.
- Vartotojas laikosi visų Vartotojo instrukcijoje nurodytų Gaminio eksploataavimo reikalavimų ir rekomendacijų.

Jei nesilaikoma bet kurio iš aukščiau išvardintų reikalavimų, laikoma, kad Papildoma garantija nebuvo taikyta. Papildoma garantija netaikoma kai kurioms detalėms, komponentams, išseiktoms medžiagoms, defektams ir atvejams, kuriems nėra nustatytas pagrindinis Garantinis laikotarpis.

GARANTIJOS SUTEIKIMO SĄLYGOS

Garantiniai įsipareigojimai taikomi tik gamybos defektams ir įtraukia nemokamą šių defektų šalinimą. Daugeliui gaminių reikalinga speciali priežiūra ir reguliarus techninis aptarnavimas. Techninio aptarnavimo vykdymo tvarka nurodyta kiekvieno gaminio naudojimo instrukcijoje. Techninį aptarnavimą turėtų atlikti tik įgaliotų aptarnavimo centrų specialistai, kurie daro atitinkamą atžymą Garantijos talone. Jei neįmanoma laiku atlikti techninio aptarnavimo, ir jei tai buvo kokių nors gaminio komponentų ir mazgų gedimų (defektų) atsiradimo priežastis, pirkėjas visiškai praranda teisę į papildomą garantiją. Produkcijos techninis aptarnavimas nėra gamintojo (pardavėjo) garantinis įsipareigojimas, ir vartotojas jį apmoka įgalioto aptarnavimo centro kainomis.

Laiku nepranešus apie konstatuotus gedimus ir (arba) eksploatuojant įrenginius su defektais po to, kai jie buvo konstatuoti, pardavėjas, importuotojas ar įgaliota organizacija turi teisę visiškai ar iš dalies atsisakyti tenkinti pretenzijas.

Garantija netaikoma dėl nenugalimos jėgos aplinkybių, kurių gamintojas negali kontroliuoti. Gamyklos defektus nustato įgalioto aptarnavimo centro ekspertų komisija.

GARANTIJA NETAIKOMA

- Mechaniniams pažeidimams (įtrūkimai, nuskėlimai ir kt.) ir pažeidimams, kuriuos sukelia agresyvios terpės veikimas, pašalinių daiktų patekimas į gaminį ir ventiliacijos grotelės, taip pat pažeidimai, atsirandantys dėl netinkamo laikymo (metaliųjų dalių korozija);
- Gedimams, atsirandantiems dėl degalų ar aušinimo sistemų užsikimšimo;
- Gedimams, atsirandantiems dėl gaminio perkrovos ar netinkamo jo eksploatavimo, gaminio naudojimo nenumatyti tikslu, taip pat dėl elektros tinklo parametrų nestabilumo. Besąlygiški gaminio perkrovos požymiai yra gaminio dalių išsilydimas ar spalvos pasikeitimas aukštos temperatūros poveikyje, vienu metu sugedę du ar daugiau mazgų, įbrėžimai cilindro ar stūmoklio paviršiuose, stūmoklių žiedų ir švaistiklių įdėklų sunaikinimas. Taip pat garantija netaikoma elektros generatorių įtampos automatinio reguliatoriaus gedimui dėl netinkamos eksploatacijos;
- Greitai nusidėvintiems dalims (anglies šepetėliams, diržams, guminiams tarpikliams, alyvos sandarikliams, amortizatoriams, sankabos spyruoklėms, uždegimo žvakėms, duslintuvams, purkštukams, skriemuliams, kreipiamiesiems ritinėliams, trosams, rankiniams starteriams, griebtuvams, kolektoriams, nuimamiems akumulatoriams, filtravimo medžiagoms, tepalams, keičiamiesiems reikmenims, įrangai, peiliams, grąžtams ir kt.) ir apsauginiams elementams (išsilydantiems saugikliams, šlyties varžtams, žalvariniams krumpliaračiams, torsinėms spyruoklėms, sklendžių velenams ir kt.);
- Gaminio profilaktikai, priežiūrai (valymas, plovimas, tepimas ir kt.), gaminio montavimui ir derinimui;
- Elektros kabeliams su mechaniniais ir šiluminiais pažeidimais;
- Gaminiams, kurie buvo atidaryti ar remontuojami ne įgaliotame aptarnavimo centre. Gaminio atidarymo ne įgaliotame techninio aptarnavimo centre požymiai įskirtinai yra tvirtinimo elementų išpjovų detalių persilaužimai;
- Jei gaminys eksploatuojamas su gedimo požymiais (padidėjęs triukšmas, vibracija, galios praradimas, sumažėjęs apsisukimų dažnis, svilėsių kvapas);
- Gedimams, atsiradusiems eksploatuojant daugiau nei 150 valandų per mėnesį;
- Natūraliam gaminio susidėvimui (ištėklių išdirbimas).
- Jei Garantijos talonas nėra užpildytas arba nėra Pardavėjo antspaudo (spaudo);
- Jei Garantijos talone nėra savininko parašo.

SISUKORD

Tootekirjeldus	26
Tarnekomplekt	26
Tehniline spetsifikatsioon	26
Üldvaade ja detailid	26
Ohutusala teave	27
Sümbolite kirjeldus	28
Toote kasutamine	29
Tehniline hooldus	30
Toote utiliseerimine	30
Vastavusdeklaratsioon	31
Garantii	31

Täname usalduse ja **DAEWOO** toote ostmise eest. Loodame, et tänu **DAEWOO** seadmetele saab Teie töö olema mugav ja ohutu. Kõrgkvaliteetsete toodete väljatöötamisel usaldame me uusimaid tehnoloogiasid ja ajakohaseid tendentse ning järgime rangeid keskkonnanõudeid ja võtame arvesse klientidelt saadud tagasisidet. Kutsume Teid tutvuma kogu **DAEWOO** tootevalikuga meie kodulehel www.daewoo-power.com. Me loodame, et tulevikus otsustate Te usaldada oma aia-, kodu- ja autohoolduse täielikult **DAEWOO**-le.

Enne seadme kasutamist lugege seadme kasutusjuhend hoolikalt läbi. See aitab vältida võimalikke vigastusi ja seadme kahjustumist.

Tekkinud küsimuste korral kasutage kasutusjuhendi lõpus toodud kasulikke teavet. Küsimused ja päringud võite saata kontaktivormi kasutades kodulehe www.daewoo-power.com kaudu.

Oleme alati avatud dialoogiks ja kuulame heameelega ära kõik arvamused ja ettepanekud! Kutsume Teid hindama meie toodangut jaotises Tagasiside, mis on olemas igal tootekaardil meie kodulehel www.daewoo-power.com. Oma küsimuste ja soovide saatmiseks saate Te kasutada tagasiside vormi meie kodulehel www.daewoo-power.com.

Tootja jätab endale õiguse teha muudatusi toote konstruktsioonis, disainis ja pakendis. Kasutusjuhendites toodud kujutised võivad erineda toote tegelikelt detailidest ja märgistustest.

Seadme dokumentatsiooni korduvtrükk või muul viisil reprodutseerimine on lubatud vaid ettevõtte **DAEWOO POWER PRODUCTS** sp. z o.o. selgel nõusolekul.

DAEWOO tehnika teeninduste aadressid leiata kodulehelt www.daewoo-power.com.

TOOTEKIRJELDUS

Elektritööriist on ette nähtud kuuma õhuvooluga töötamiseks, plastmaterjalide vormimiseks, külmunud torude lahtisulatamiseks, liimi pehendamiseks, värvi eemaldamiseks, laki eemaldamiseks, toodete kiirendatud kuivatamiseks.

TARNEKOMPLEKT

Tarnekomplekti kuulub:

Tehniline föön	1 tk.
Otsikud	4 tk.
Kaabits	1 tk. (mudelil DAF 2200, DAF 2500)
Kohver	1 tk. (mudelil DAF 2200, DAF 2500)
Kasutusjuhend	1 tk.
Garantiitalong	1 tk.

ÜLDVAADE JA DETAILID

- | | | | |
|---|---|----|---|
| 1 | Õhuvoolu otsik | 9 | Kiirvaliku (eelseadistatud temperatuuri) nupp |
| 2 | Korpus | 10 | Õhuvoolu reguleerimisnupp |
| 3 | Jahutusavad | 11 | Kaabits |
| 4 | Temperatuuriregulaator (mudelil DAF 2200) | 12 | Klaasikaitseotsik |
| 5 | Käepide | 13 | Reflektorotsik |
| 6 | Temperatuuri reguleerimislüüti (mudelil DAF 2500) | 14 | Lameotsik |
| 7 | LCD – ekraan (mudelil DAF 2500) | 15 | Kitsasotsik |
| 8 | Temperatuuri reguleerimisnupud | | |

TEHNILINE SPETSIFIKATSIOON

Mudel	DAF 2000	DAF 2200	DAF 2500
Võimsus, W	2000	2000	2000
Temperatuur, °C	350/550	50/50-550/50-550	50/70-600
Õhuvool, l/min	300/500	350/350/500	200-500
Temperatuuri reguleerimine	-	+	+
LCD - ekraan	-	-	+
Õhuvoolu reguleerimine	+	+	+
Ülekuumenemise vastane kaitse	+	+	+
Toitejuhtme pikkus, m	2	2	2
Akustilise rõhu tase, dB	70	70	72
Garanteeritud helitase, dB	78	78	80
Kaal, kg	0.75	0.75	0.75

OHUTUSALANE TEAVE

Enne seadme kasutamise alustamist lugege ohutusjuhised tähelepanelikult läbi. Ohutusjuhiste ja kasutusjuhiste järgimata jätmise võib põhjustada elektrilöögi, tulekahju ja/või tõsiseid vigastusi.

Hoidke kasutusjuhend alles tööriista kogu kasutusea jooksul.

Järgnevalt kirjeldatud tingimused kehtivad kõigi **DAEWOO** elektritööriistade kohta - nii vahelduvvoolul (elektrivõrgust) töötavate kui ka juhtmevabade, akuga elektritööriistade kohta.

OHUTUS TÖÖTAMISEL KOHAL

- Hoidke töökoht puhtana ja tagage seal hea valgustus.
- Ärge käivitage elektritööriista plahvatusohtlikus kohas, kus asuvad kergestisüttivad vedelikud, kergestisüttivad gaasid või tolm. Elektritööriistad tekitavad sädemeid ja see võib süüdata vedeliku, tolmu või kütuseaurud.
- Elektritööriistaga töötades ärge lubage lastel või kõrvalistel isikutel asuda Teie töötamise koha lähedal.
- Olge ettevaatlik, muidu võite kaotada kontrolli elektritööriista üle.

ELEKTRIOHUTUS

- Elektritööriista toitejuhtme pistik peab vastama pistikupesale. Mitte mingil juhul ärge ehitage pistikut ümber. Selle nõude täitmine vähendab elektrilöögiohtu.
- Vältige kontakti maandatud pindadega, näiteks torudega, küttekehadega, ahjude ja külmikutega. Läbi nende maandamisel suureneb elektrilöögioht.
- Hoidke oma elektritööriista vihma ja niiskuse eest. Vee sattumine elektritööriista suurendab elektrilöögiohtu.
- Toitejuhet ei ole lubatud kasutada elektritööriista kandmiseks või seiskamiseks või pistiku väljatõmbamiseks pistikupesast. Hoidke toitejuhet kõrgete temperatuuride, teravate servade ja õli eest.
- Kahjustatud või puntras juhe suurendab elektrilöögiohtu.
- Töötades elektritööriistaga vabas looduses, kasutage vastava kaliibriga pikendusjuhtmeid.
- Juhul kui on vaja kasutada elektritööriista niiskes ruumis, ühendage see elektrivõrku väljalülituskaitse seadme kaudu. Selle kasutamine vähendab elektrilöögiohtu.

ELEKTRITÖÖRIISTADE KASUTAMINE JA HOOLDUS

- Ärge koormake elektritööriista üle. Ülekoormus vähendab elektritööriista tööiga ja soodustab selle kahjustumist.
- Ärge käivitage kahjustatud sisselülitusnupuga elektritööriista. Elektritööriist, mida ei ole võimalik sisse või välja lülitada, on ohtlik ja see tuleb remontida volitatud teeninduskeskuses.
- Ajal, mil Te elektritööriista ei kasuta, tõmmake pistik pistikupesast välja ja/või võtke elektritööriistalt aku maha. See ettevaatusabinõu hoiab ära elektritööriista juhusliku sisselülitumise.
- Hoidke elektritööriista lastele ligipääsmatus kohas. Isikutel, kes ei ole tutvunud kasutusjuhendiga, on elektritööriistaga töötamine keelatud.
- Hoolitsege oma elektritööriista eest hoolega ja tähelepanelikult. Enne töö alustamist kontrollige alati, kas elektritööriist töötab. Vigased elektritööriistad tuleb remontida volitatud teeninduskeskuses.
- Hoidke elektritööriista ja selle tarvikuid puhaste ja teritatutena. Siis kiilub elektritööriist harvemini kinni ja sellega on hõlpsam töötada.
- Kasutage elektritööriista ja selle tarvikuid vastavalt käesolevas kasutusjuhendis ettenähtule. Elektritööriistade kasutamisel nende jaoks mitte ettenähtud tööde tegemiseks võivad juhtuda õnnetused ja tekkida tõsised kehavigastused.

INIMESTE OHUTUS

- Töötage elektritööriistaga ettevaatlikult, olge tähelepanelik ja pöörake oma tegevusele tähelepanu. Ärge kasutage elektritööriista, kui olete väsinud, alkoholi jooles või narkootiliste ainete mõju all.
- Tähelepanematus elektritööriistaga töötamise ajal võib päädida tõsiste kehavigastustega. Kasutage individuaalseid kaitsevahendeid ja alati kandke kaitseprille.

INDIVIDUAALSETE KAITSEVAHENDITE KASUTAMINE

- kaitsemask, mittelibiseva tallaga jalatsid.
- kaitsekiiver või kuulmisorganite kaitsevahendid sõltuvalt elektritööriistaga töötamise viisist vähendavad kehavigastuste ohtu.

- enne elektritööriista elektrivõrku ühendamist veenduge, et elektritööriist on välja lülitatud.
- elektritööriista teiseldamisel ärge hoidke sõrme käivitusnupul.
- elektritööriistaga töötamisel säilitage alati stabiilne asend ja tasakaal.

TÄHELEPANU!

Kasutage individuaalseid kaitsevahendeid ja kandke alati kaitseprille.

- töötamise ajal kandke sobivad tööriietust. Ärge kandke lahtist riietust või ehteid. Hoidke juuksed, riietus ja töökindad eemal elektritööriista liikuvatest osadest. Lahtine riietus, ehted või pikad juuksed võivad sattuda elektritööriista liikuvate osade vahele.
- kui on võimalik paigaldada tolmuimeimis- ja kogumisseadmed, kontrollige, et need oleksid õigesti ühendatud ja et neid kasutataks õigesti.

OHUTUSJUHISED ELEKTRITÖÖRIISTAGA TÖÖTAMISEL

- Kasutage koos elektritööriistaga tarnitud lisakäepidet, juhul kui selline on tarnekomplektis olemas.
- Kasutage vastavaid metallidetektoreid peidetud elektri-, gaasi- või veevõrkude avastamiseks või ka võtke ühendust kohaliku haldajaga.
- Blokeerumise (kinnikiilumise) korral lülitage elektritööriist viivitamatult välja. Olge valmis tagasilöögiks. Elektritööriist kiilub kinni juhul kui see on ülekoormatud või kui toorik ei ole korralikult kinnitatud.
- Hoidke elektritööriista ainult isoleeritud pinnaga käepidemest.
- Töötades hoidke elektritööriista alati tugevalt kahe käega, võttes eelnevalt sisse stabiilse asendi.
- Kinnitage toorik stabiilsele pinnale või kruustangide vahele.
- Ärge töödelge asbesti sisaldavaid materjale. Asbest loetakse kantserogeenseks ja see on väga kahjulik tervisele.
- Kasutage tolumumaski ja võimaluse korral tolmu (saepuru) äraimemise seadmeid.
- Hoidke oma töökoht puhas.
- Ärge pange elektritööriista käest ära enne kui see on täielikult seiskunud.
- Ärge käivitage vigastatud toitejuhtmega elektritööriista.

OHUTUSJUHISED FÖÖNIGA TÖÖTAMISEL

- Töökoht peab olema ventileeritav. Tööprotsessi käigus võivad eralduda tervisele kahjulikud gaasid ja aarud.
- Töötamisel olge eriti ettevaatlik, sest tööriist kuumutab töö käigus õhku, mis võib esile kutsuda tulekahju või plahvatuse.
- Eriti ettevaatlik olge kergestisüttivate materjalide läheduses töötamisel. Kuum õhuvool ja kuum otsik võivad esile kutsuda tolmu ja gaaside süttimisohtu.
- Plahvatusohtlikus keskkonnas töötamine on keelatud.
- Ärge suunake kuuma õhuvoolu pikaajaliselt ühte punkti.
- Pärast töö lõpetamist laske toodetel täielikult maha jahtuda. Kuumad otsikud võivad esile kutsuda tulekahju.
- Kasutage kaitsekindaid ja ärge puudutage kuumi otsikuid.
- Ärge suunake kuuma õhuvoolu inimestele või loomadele.
- Kategooriliselt on keelatud kasutada tööriista olmfööhina (juuste kuivatamiseks) või kasutada tööriista vihma käes või niisketes ruumides.
- Juhul kui elektritööriista kasutamine niiskes keskkonnas on vältimatu, kasutage rikkevoolukaitseülilülitiga (RCD) varustatud vooluvõrku (kaitseseade, mis lülitab seadme välja kui lekkevool ületab 30 mA).
- Keelatud on kasutada otsikuid, mille kasutamist tootja ei ole soovitanud.
- Töötamise ajal jälgige, et tööriista ventilatsioonivad oleksid puhtad.
- Töötamise ajal pöörake tähelepanu toitejuhtme asukohale. Ärge laske sellel sattuda töötamiskohale.
- Jälgige vahetatavate otsikute seisundit. Kunagi ärge kasutage kahjustatud otsikuid.
- Toote konstruktsioonis muudatuste tegemine on keelatud.

SIMBOLIÜ APRÄŠYMAS



Enne töö alustamist lugege kasutusjuhend hoolega läbi!



Töötage ainult ventileeritavates kohtades! Plastikpindade ja lakiga töötamisel eralduvad kahjulikud gaasid ja aarud.



Fööni kasutamine kergestisüttivate ja plahvatusohtlike materjalide läheduses on keelatud!

TOOTE KASUTAMINE

Otsiku valik

Otsikute kasutamine lihtsustab tööd ja kiirendab oluliselt töö kvaliteeti ja kiirust. On lubatud töötada ka ilma otsikuid kasutamata, välja arvatud juhul kui on vaja eemaldada lakki/värvi aknaraamidelt. Tarnekomplekti kuulub neli otsikut.

TÄHELEPANU!

Enne otsiku vahetamist lülitage tööriist välja ja laske tööriista õhuvooluotsikul ja vahetataval otsikul maha jahtuda. Otsikute vahetamisel kandke kaitsekindaid!

Tööriista elektrivõrku lülitamine

Enne tööriista elektrivõrku ühendamist veenduge, et elektrivõrgus olev pinge ja võimsus vastaksid toote pingele ja võimsusele. Elektrivõrk peab olema kaitstud kaitsmetega või rikkevoolukaitselülitiga.

Sisselülitamine / Väljalülitamine

Seadme sisselülitamiseks lülitage lüliti **6** asendisse **I** väikseima võimsuse saamiseks, asendisse **II** suurema võimsuse ja kõrgema temperatuuri saamiseks, asendisse **III** maksimaalvõimsuse ja – temperatuuri saamiseks. Fööni väljalülitamiseks liigutage lüliti asendisse **0**.

Mudel DAF 2000:

Asend I: 300 l/min, 350 °C
Asend II: 500 l/min, 550 °C

Mudel DAF 2500:

Asend I: 200-500 l/min, 50 °C püsiv temperatuur (temperatuuri ei ole selles asendis võimalik reguleerida)
Asend II: 200-500 l/min, 70-600 °C

Mudel DAF 2200:

Asend I: 350 l/min, 50 °C püsiv temperatuur (temperatuuri ei ole selles asendis võimalik reguleerida)
Asend II: 350 l/min, 50-550 °C
Asend III: 500 l/min, 50-550 °C

Mudelid DAF 2200 ja 2500 on varustatud temperatuuri ühtlase kontrollimise võimalusega

Mudelil DAF 2200:

- Soovitud temperatuuri seadistamiseks kasutage temperatuuriregulaatorit **4**.

Mudelil DAF 2500:

- Soovitud temperatuuri seadistamiseks kasutage temperatuuri reguleerimisnuppe **8** või kiirvaliku (eelseadistatud temperatuuri) nuppu **9**.
Temperatuuri saab reguleerida 10°C sammuga, tõstmiseks vajutades „+“, ja langetamiseks vajutades „-“.
- Kiirvalikute nupule **9** (eelseadistatud temperatuuri) vajutades lülitub tööriist vastavas järjekorras algseadistuste vahel ümber:
1. 70 °C 2. 150 °C 3. 250 °C 4. 350 °C 5. 450 °C 6. 600 °C
- Õhuvoolu tugevus muutub sünkroonselt algseadistuste muutmisega.
- Kiirvaliku (eelseadistatud temperatuuri) nupule **9** vajutades kuvatakse ekraanile **7** ligikaudu 2-ks sekundiks teave valitud algseadistuse (temperatuur ja võimsus) kohta ning seejärel näitavad indikaatorid jälle seadme hetketemperatuuri ja –võimsust. Kiirvaliku (eelseadistatud temperatuuri) nupp töötab vaid siis, kui lüliti **6** asub asendis **II**.
- Võimsuse reguleerimiseks kasutage õhuvoolu reguleerimisnuppe **10**. Iga jaotis vastab õhuvoolu tugevusele 200/250/300/350/400/500 l/min/.
- Maksimaaltemperatuuri saavutamisel lülitub kuumuti automaatselt välja. Alla seadistatud temperatuuri maha jahtudes lülitub see uuesti sisse.

Soovitisi tööriistaga töötamisel

Töötamise ajal peab otsiku ja tööpinna vaheline kaugus olema vähemalt 25 mm. Soovitatav on optimaalne töötemperatuur välja valida töö käigus. Alustage tööd madalama temperatuuriga.

Värvi / laki eemaldamine

Kuumutage värvi kuuma õhuvooluga, seejärel saate värvi eemaldada pahtlilabida või kaabitsaga. Aknaraamidelt laki/värvi eemaldamisel kasutage klaasikaitseotsikut.

Kaabliisolatsioon

Tõmmata termotoru isoleeritavale kaablile ja kuumutada kuuma õhuvooluga. Selle tulemusel väheneb termotoru diameeter 50% võrra ja tekib hermeetiliselt suletud liides. Termotorude paigaldamiseks on soovitatav kasutada reflektorotsikut.

PVC materjalide vormimine

Kuuma õhuvoolu abil saab pehmenendada ja vormida sünteetilistest materjalidest plaate, torusid või toorikuid.

Jootmine

Enne jootmise alustamist puhastage töödeldavad pinnad, seejärel kuumutage joodetavat kohta kuuma õhuvooluga ja kandke peale jootesulam. Jootmisel tuleb kaitseks oksüdeerumise eest kasutada räbustit (flux) või räbustit sisaldavat jootesulamit traadi kujul.

Plastmassikeevitamine ja vuukide täitmine

Kõik keevitamiseks kasutatavad materjalid peavad olema ühte ja sama liiki. Keevitamiseks kasutage vastavat keevitusmaterjali (-traati).

Plastikkilede kokkusulatamine

Kokkusulatamiseks tuleb kile mõlemad servad asetada otsakuti üksteise peale ja töödelda neid kuuma õhuvooluga. Otsikut kasutades suunake kuum õhk kile pealiskihile ja seejärel vajutage ühenduskohti rulliga kokku. Fööni saab kasutada ka PVC kangast valmistatud telkide remondiks. Selleks tuleb kangaservad otsakuti üksteise peale asetada ja vastavat fööniotsikut kasutades töödelda ühenduskohti kuuma õhuvooluga.

Külmunud veetorude lahtisulatamine

Enne lahtisulatamise alustamist veenduge, et tegemist on veetoruga, mitte gaasitoruga. Gaasitoru soojendades võib aset leida plahvatus. Lahtisulatamistööl on soovitatav kasutada reflektorotsikut. Soojendage toru otsast keskkoha suunas. Plastiktorusid ja nende liideseid soojendage eriti ettevaatlikult, et neid mitte rikkuda.

TEHNILINE HOOLDUS

Efektivse ja ohutu töö tagamiseks hoidke seade ja selle ventilatsioonivad puhtana. Seadet on soovitatav regulaarselt puhastada (pühkida) kuiva pehme lapiga. Puhastamiseks ärge kasutage kergestiühtivaid vedelikke.

Teisaldage seadet originaalpakendis. Hoida seadet löökide eest. Seade kinnitage transpordivahendis selliselt, et see transpordivahendi sisemuses iseeneslikult liikuma ei hakkaks.

TOOTE UTILISEERIMINE



- See seade ja selle komponendid on valmistatud keskkonnasõbralikest ja inimese tervisele ohutest materjalidest ja ainetest. Ja siiski – selleks, et vältida negatiivset toimet keskkonnale pärast seadme kasutamise lõpetamist, pärast selle kasutusea lõppemist või selle sobimatus korral edasiseks kasutamiseks, tuleb seade vanametalli ja plastmassi ümbertöötlemiseks toimetada kogumiskeskusesse.
- Seadme ja selle osade utiliseerimine hõlmab nende täielikku demontaaži ja sellele järgnevat sorteerimist materjalide ja ainete liikide kaupa nende edasiseks ümbersulatamiseks või -töötlemiseks.

- Seade tuleb utiliseerida vastavalt Euroopa Liidus kehtivatele reeglitele ja keskkonnale kahju tekitamata.
- Seadme ja/või selle koostisosade äraviskamine koos olmeprügiga prügikonteinerisse või prügikogumiskohta on keelatud.
- Vastavalt Euroopa direktiivile 2012/19/EL elektri- ja elektroonikaseadmetest tekkinud jäätmete (elektroonikaromude) kohta ja nende hävitamise ja nende keskkonnale kahjutuks muutmise kohta tuleb elektri- ja elektroonikaseadmed sorteerida ja saata kogumispunktidesse.
- Pärast elektriseadme kasutamise lõppu on selle omanik kohustatud seadme vastavalt kehtivatele õigusnormidele ja tootja soovitusi järgides utiliseerima.
- Eeltoodu ei kehti seadme pakendis sisalduvate tarvikute ja abiseadmete kohta, millel puuduvad elektrilised koostisosad.

VASTAVUSDEKLARATSIOON

Toote nimetus: Tehniline foon
Mudel: DAF 2000, DAF 2200, DAF 2500

Teavitame, et eelloetletud tooted on toodetud **DAEWOO** litsentsiga ja need vastavad kõigile EL direktiivide põhinõuetele:

Madalpinge direktiiv LVD 2014/35/EL

Varustuse kontrollimisel kohaldati järgmisi

harmoneeritud standardeid ja norme: EN 60335-2-45:2002/A2:2012
EN 60335-1:2012/A15:2021
EN 62233:2008

Volitatud asutus: TÜV SÜD Product Service GmbH
Ridlerstraße 65, 80339 München
Germany

Alexander Shatov
Juhatusesimees (Peadirektor)
DAEWOO Power Products sp. z o.o.
Varssavi, 2025-04-22



GARANTII

Kõik **DAEWOO** tooted sertifitseeritakse vastavalt EL nõuetele.

DAEWOO tooteid tuleb kasutada, hooldada ja hoiustada täpselt nii nagu kasutusjuhendis kirjeldatud.

GARANTIIAEG

Toote põhigarantiaaeg, juhul kui toodet kasutatakse isiklikel ja olmelistel eesmärkidel, on **24 kuud** alates müügikuupäevast.

Toote põhigarantiaaeg, juhul kui toodet kasutatakse äri- ja professionaalses tegevuses, on **12 kuud** alates müügikuupäevast.

Garantiiajal kõrvaldatakse tasuta sellised defektid, mis on tekkinud madala kvaliteediga materjalide kasutamise tõttu tootmises ja tootja süül tekkinud montaažidefektid. Garantii jõustub vaid juhul kui Garantiikaart on õigesti täidetud. Pretensioonid toote kvaliteedi osas võetakse vastu kindlaksmääratud vormis. Pretensiooni vorm on vabalt kättesaadav ja elektrooniliselt allalaetav internetilehelt: **www.daewoo-power.com**. Nõude vormi saamiseks võite ühendust võtta ka volitatud teeninduskeskusega. Toode võetakse remonti puhtana (ei tohi olla määrdundud jne) ja täiskomplektselt.

LISAGARANTII XXL

Toote valmistaja tagab tootele lisagarantii – **12 kuud** pärast põhigarantiaaja lõppu. Lisagarantii jõustub vaid juhul kui on täidetud järgmised nõuded:

- Klient registreerib ostetud toote veebilehel **www.daewoo-power.com** hiljemalt 30 päeva jooksul toote ostukuupäevast. Eduka registreerimise kinnituseks on vastus, mis saadetakse registreerimisel näidatud e-posti aadressile.
- Plaaniliste tehniliste hoolduste (edasises tekstis "TH") läbimine volitatud teeninduskeskuses ja garantiikaardile vastava sissekande tegemine. Hooldusgraafik ja -tööde nimekiri on ära toodud iga toote kasutusjuhendis ja veebilehel **www.daewoo-power.com**.
- Tarbija järgib toote kasutamisel kõiki Kasutusjuhendis toodud nõudeid ja soovitusi.

Lisagarantii ei jõustu juhul kui mõnda eeltoodud nõuetest ei täideta. Lisagarantii ei kata teatud detaile, komponente, abimaterjale, defekte ja juhtumeid, mida põhigarantiaaeg ei kata.

GARANTIINGIMUSED

Garantii katab vaid tootmisdefekte ja nende defektide tasuta kõrvaldamist.

Suurem osa tooteid vajab erilist hooldust ja regulaarset tehnilist hooldust. Hooldusprotseduurid on loetletud iga toote kasutusjuhendis. Tehnilist hooldust võivad teostada vaid volitatud teeninduskeskuste spetsialistid, tehes garantiikaardile vastava sissekande. Ostja kaotab õiguse lisagarantiile juhul kui tehnilisi hooldusi ei tehta õigeaegselt ja selle tulemusel on tekkinud häired (defektid) toote ühenduste, detailide ja agregaatide töös.

Seadmete tehniline hooldus ei sisaldu tootja(müüja)garantii ja tarbija tasub nende eest vastavalt volitatud teeninduskeskuse hinnakirjale.

Juhul kui defektidest ja/või nendega seotud häiretest seadme töös pärast nende avastamist õigeaegselt ei teatata, on müüjal, importijal või volitatud organisatsioonil õigus täielikult või osaliselt keelduda pretensioonist toodud nõudmistest täitmisest.

Garantii ei kata vääramatu jõu juhtumeid, mis ei allu tootja kontrollile.

Tootmisvigade olemasolu määrab kindlaks volitatud teeninduskeskuse ekspertkomisjon.

GARANTII EI KATA

- mehaanilisi kahjustusi (praod, killud) ja kahjustusi, mida on tekitanud halvad töötingimused, võõrkehade asumine tootes või selle ventilatsioonirestides ning vigastusi, mis on tekkinud vale hoiustamise (metalldetailide korrosioon) tõttu;
- kahjustusi, mis on tekkinud ummistunud kütuse- või jahutussüsteemi tõttu;
- mehaanilisi kahjustusi, mis on tekkinud toote ülekoormuse, tootega valel viisil töötamise või toote valel viisil kasutamise või elektrivõrgu parameetrite ebastabiilsuse tulemusena. Üheselt mõistetavateks toote ülekoormusele viitavateks tunnusteks on detailide sulamine või värvimuutus staatori- või rootorisõlmedel kõrge temperatuuri tõttu, samaaegne ühe või rohkemate sõlmede kahjustus, kriimustused silindri või kolvi pinnal, kolvirõngaste või ühendavate varraste kahjustused. Garantii ei kata ka elektrienergia generaatori automaatse pingestabilisaatori kahjustusi, mis on tekkinud valel viisil kasutamise tõttu;
- kasutamise ajal loomulikule kulumisele allutatud abimaterjalide (süsinikharjad, kaablid, kummitihendid, tihendid, amortisaatorid, sidurivedrud, süüteküünlad, mürasummutid, düüsid, kettad, lülid, ajamivõllid, kaablid, starterid, klambrid, muhvid, kiilrihmad, pirnid, vahetatavad akud, patareid, filtrid ja kaitseelemendid, määrdained, vahetatavad tarvikud, aksessuaarid, rattad, noad, puurid, noahoidjad, trimmeripead, lõikeketid, siinid, juhtkaablid, lukud ja ülekoormustapid, kaitsmed, liugpoldid, messingist hammasrattad, torsioonvedrud, summutiklapid jne) kahjustusi;
- profülaktilist hooldust, toote jooksvat hooldust (puhastamine, pesemine, õlitamine jne), toote paigaldamist ja konfigureerimist;
- elektrijuhtmete mehaanilisi ja termilisi kahjustusi;
- toote remonti, juhul kui toode on avatud või juhul kui seda on parandatud väljaspool volitatud teeninduskeskust. Tunnused, mis kinnitavad toote avamist väljaspool volitatud teeninduskeskust, on ühendusdetailide kortsud, kriimustused, painded kinnituste ühenduskohtades;
- defekte, mis on tekkinud veatunnustega (kasvanud müratase või vibratsioon, vähenenud võimsus, kiirus, tekkinud kõrbelõhn) seadme kasutamise tulemusel;
- võimalikke kahjustusi, mis on tekkinud tunniloenduriga (mitte üle 150 tunni kuus) varustatud seadme ülemäärase kasutamise tulemusel;
- toote (ressursi) loomulikku kulumist;
- garantii ei kehti juhul kui garantiikaart on täitmata või sellel puudub müüja pitser;
- garantii ei kehti juhul kui garantiikaardil puudub toote omaniku allkiri.

Power your skills



DAEWOO
POWER PRODUCTS

Manufactured under license of **DAEWOO** International Corporation, Korea

WWW.DAEWOO-POWER.COM

4