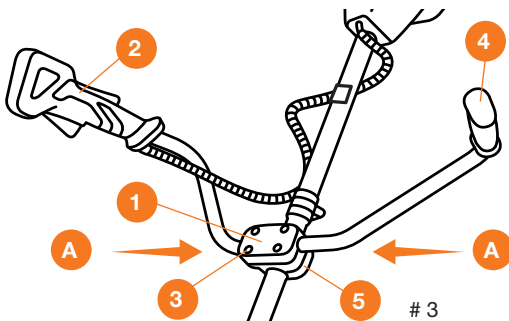


**AKUMULATOROWA KOSA (PL)**  
**AKUMULATORA TRIMMERIS (LV)**  
**AKUMULIATORIAUS DALGIS (LT)**  
**AKUTRIMMER (EE)**

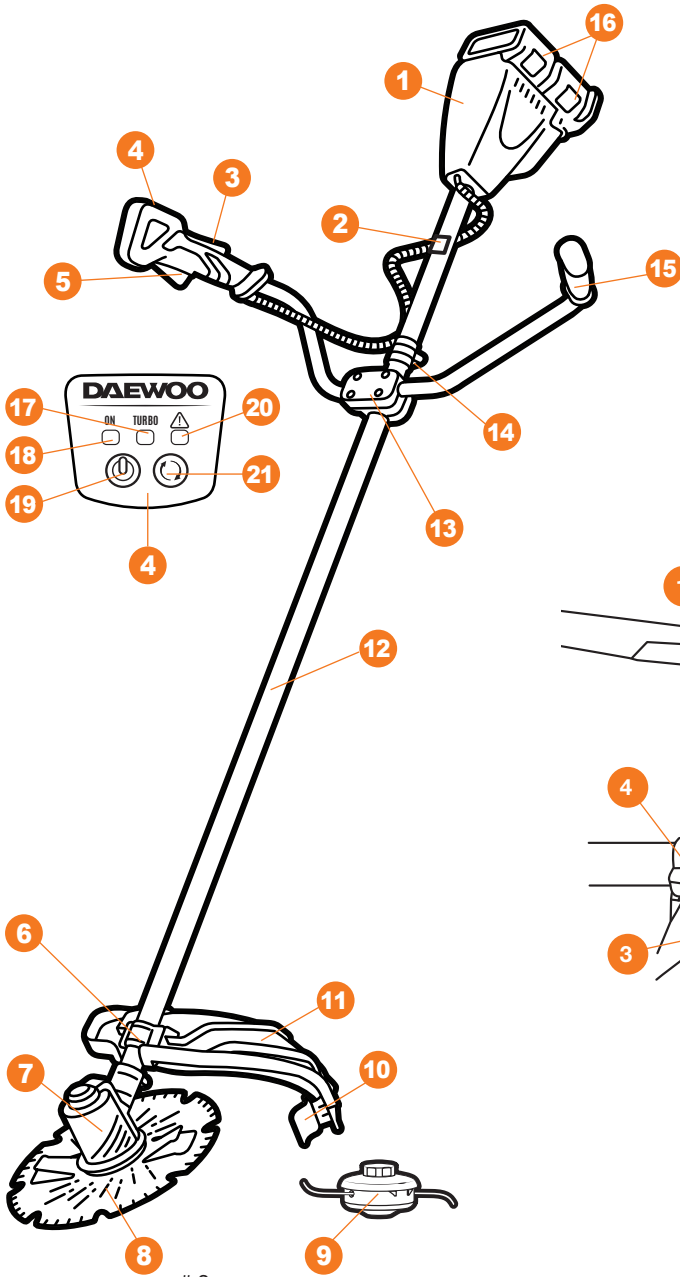
DABC 4242Li / DABC 4242Li SET



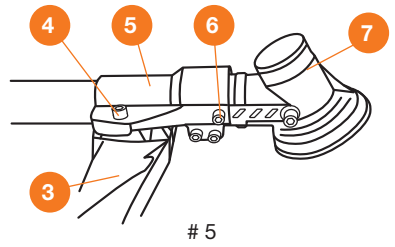
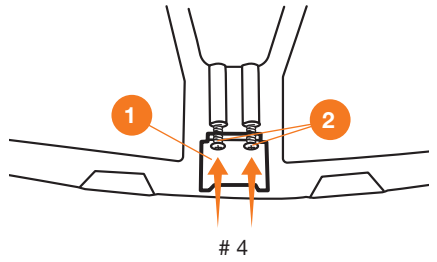
# 1

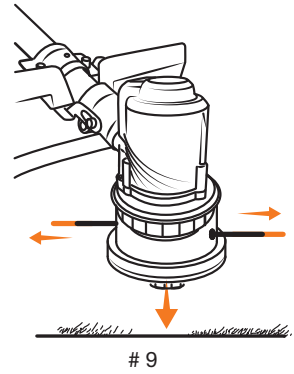
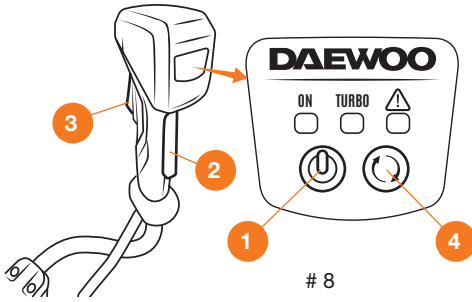
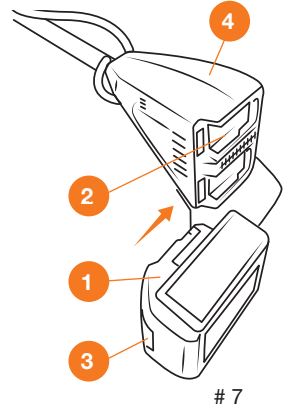
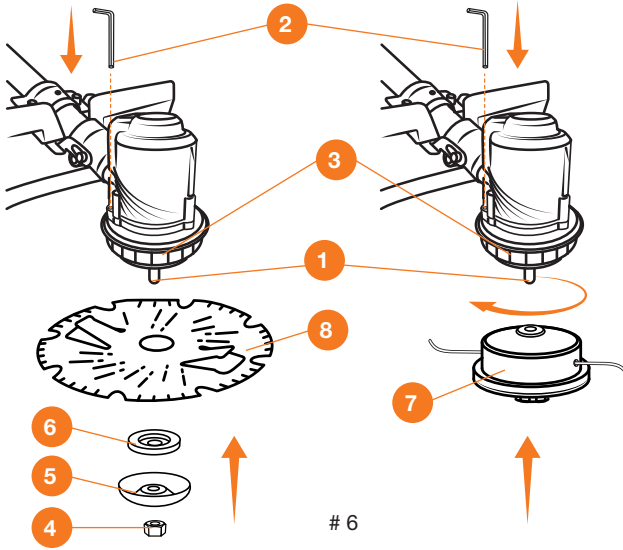


# 3



# 2





## SPIS TREŚCI

---

Zawartość zestawu	2
Wygląd ogólny i części składowe	2
Dane techniczne	2
Informacje dotyczące bezpieczeństwa	3
Naklejki ostrzegawcze	4
Przygotowanie do pracy i użytkowanie	5
Rozwiązywanie problemów	7
Konserwacja	8
Utylizacja	8
Deklaracja zgodności WE	9
Gwarancja	9

Dziękujemy za zaufanie i zakup sprzętu firmy **DAEWOO**. Mamy nadzieję, że dzięki urządzeniom **DAEWOO** Państwa praca będzie wygodna i bezpieczna. Opieramy się na najnowszych technologiach i aktualnych trendach, opracowując i wytwarzając produkty wysokiej jakości, które spełniają rygorystyczne wymagania ochrony środowiska i najśmielsze oczekiwania naszych klientów. Zapraszamy do zapoznania się z pełną ofertą produktów **DAEWOO** na naszej stronie internetowej [www.daewoo-power.com](http://www.daewoo-power.com). Mamy nadzieję, że w przyszłości zdecydują się Państwo powierzyć opiekę nad swoim ogrodem, domem i samochodem całkowicie firmie **DAEWOO**.

Zwracamy Państwa uwagę na fakt, że przed rozpoczęciem użytkowania urządzenia należy dokładnie zapoznać się z instrukcją obsługi. Pomoże to zapobiec ewentualnym obrażeniom i uszkodzeniu sprzętu. W przypadku pojawienia się nietypowych sytuacji prosimy skorzystać ze wskazówek znajdujących się na końcu danej instrukcji. Ewentualne pytania powstałe po przeczytaniu instrukcji obsługi prosimy kierować do naszych fachowców, korzystając z danych kontaktowych na stronie internetowej firmy [www.daewoo-power.com](http://www.daewoo-power.com).

Jesteśmy zawsze otwarci na dialog i chętnie przyjmujemy wszelkie opinie i sugestie! Zachęcamy do pozostawiania komentarzy na temat naszych produktów w zakładce „Opinie” na naszej stronie internetowej [www.daewoo-power.com](http://www.daewoo-power.com). Możecie Państwo także przysyłać pytania i prośby za pomocą formularza kontaktowego na stronie internetowej [www.daewoo-power.com](http://www.daewoo-power.com).

Producent zastrzega sobie prawo do wprowadzania zmian w konstrukcji, wyglądzie oraz wyposażeniu produktów. Rysunki znajdujące się w danej instrukcji obsługi są schematyczne i mogą nie być zgodne z rzeczywistym wyglądem i napisami na produkcie.

Przedruk lub innego rodzaju powielanie dokumentacji sprzętu **DAEWOO** dopuszczalne jest tylko za wyraźną zgodą firmy **DAEWOO POWER PRODUCTS** sp. z o.o.

**Aktualne adresy punktów serwisowych DAEWOO można znaleźć na stronie internetowej [www.daewoo-power.com](http://www.daewoo-power.com).**

## ZAWARTOŚĆ ZESTAWU\*

1 Kosa	1 szt.	7 Tarcza tnąca <b>DABC 255/40</b>	1 szt.
2 Rękojeści sterowania	2 szt.	8 Akumulator (dla modelu <b>DABC 4242 Li SET</b> )	2 szt.
3 Osłona ochronna	1 szt.	9 Ładowarka (dla modelu <b>DABC 4242 Li SET</b> )	1 szt.
4 Nóż tnący	1 szt.	10 Zestaw montażowy	1 szt.
5 Pas na ramię	1 szt.	11 Zestaw narzędzi montażowych	1 szt.
6 Półautomatyczna głowica z żyłką	1 szt.	12 Instrukcja obsługi	1 szt.
		13 Karta gwarancyjna	1 szt.

\* Według uznania producenta zestaw może być uzupełniony o dodatkowe akcesoria i osprzęt. Szukaj informacji na opakowaniu lub specjalnej etykiecie.

## WYGLĄD OGÓLNY I CZĘŚCI SKŁADOWE

1 Blok mocowania akumulatorów	12 Wał
2 Klips do mocowania przewodu	13 Wspornik mocowania rękojeści
3 Przycisk blokady spustu	14 Zatrzask mocowania pasa naramiennego
4 Panel sterowania	15 Lewa rękojeść
5 Spust uruchamiania silnika	16 Akumulatory
6 Wspornik mocowania osłony	17 Wskaźnik świetlny TURBO
7 Silnik	18 Wskaźnik zasilania
8 Tarcza tnąca	19 Przycisk włączania/wyłączania zasilania
9 Głowica z żyłką	20 Wskaźnik świetlny błędu
10 Nóż tnący	21 Przycisk wyboru trybu TURBO
11 Osłona ochronna	

## SPECYFIKACJE TECHNICZNE

Akumulatorowa kosa	DABC 4242Li	DABC 4242Li SET
Typ akumulatora	Li-Ion	Li-Ion
Napięcie akumulatora, V	42 / 2x21	42 / 2x21
Pojemność akumulatora, A*h	-	5,0
Ładowarka	-	230V / 50Hz / 4A
Typ silnika	bezszcotkowy silnik prądu stałego	
Producent silnika	DAEWOO	DAEWOO
Prędkość obrotowa, obr./min	5500-7000	5500-7000
Szerokość koszenia (żyłka/nóż), mm	420 / 255	420 / 255
Zestaw tnący	żyłka / tarcza tnąca	żyłka / tarcza tnąca
Mocowanie głowicy	M10*1,25 lewy gwint	M10*1,25 lewy gwint
Średnica żyłki, mm	2,4	2,4
Tarcza tnąca	255x25,4x1,3x40T	255x25,4x1,3x40T
Waga netto, kg	4,8	5,9
Waga brutto, kg	5,7	6,8
Wymiary w opakowaniu (DłxSzerxWys), mm	1670x260x150	1670x260x150

## INFORMACJE DOTYCZĄCE BEZPIECZEŃSTWA

Przed rozpoczęciem eksploatacji urządzenia prosimy o dokładne przeczytanie niniejszej instrukcji obsługi. Użytkowanie urządzenia bez wcześniejszego zapoznania się z daną instrukcją zagraża Państwa bezpieczeństwu, a także może spowodować uszkodzenie sprzętu.

Zawsze przestrzegaj środków bezpieczeństwa, aby zmniejszyć ryzyko pożaru, porażenia prądem lub obrażeń ciała. Zachowaj instrukcję obsługi i regularnie do niej zaglądaj, aby kontynuować bezpieczną pracę i instruować innych użytkowników urządzenia

- Urządzenie może być używane wyłącznie przez osoby będące w dobrej kondycji fizycznej i psychicznej.
- Zapoznaj się z działaniem wszystkich elementów sterujących. Upewnij się, że wiesz, jak szybko zatrzymać urządzenie w sytuacjach awaryjnych.
- Nie pozwalaj osobom niezaznajomionym z niniejszą instrukcją posługiwać się urządzeniem.
- Urządzenie nie jest przeznaczone do użytkowania przez dzieci.
- Zanim przystąpisz do pracy, upewnij się, że osoby postronne (zwłaszcza dzieci) i zwierzęta znajdujące się w bezpiecznej odległości (minimum 15 m) od miejsca pracy. Jeśli w strefie pracy znajdują się osoby postronne, natychmiast przerwij pracę.
- Przed rozpoczęciem pracy sprawdź, czy urządzenie jest w dobrym stanie, czy nie ma żadnych uszkodzonych lub zużytych części. Elementy tnące powinny być zawsze dobrze naostrzone.
- Używaj urządzenia wyłącznie do celów, do których jest ono przeznaczone.
- Zabrania się korzystania z urządzenia, jeśli jest ono uszkodzone, źle wyregulowane lub nieprawidłowo złożone. Należy upewnić się, że narzędzie tnące zatrzymuje się po zwolnieniu włącznika.
- Przed użyciem upewnij się, że głowica kosząca jest prawidłowo założona i solidnie zamocowana.
- Upewnij się, że osłona jest prawidłowo założona i solidnie zamocowana.
- Zawsze używaj paska naramiennego. Dostosuj go do swojego wzrostu, zanim przystąpisz do pracy.
- Dokładnie sprawdź przewidywaną strefę pracy i oczyść ją ze wszelkich przedmiotów, które mogłyby stanowić przeszkodę.
- Do pracy zakładaj solidne obuwie na antypoślizgowej podszewie i długie spodnie. Nie wolno pracować boso lub w sandałach. Zalecane jest stosowanie rękawic antywibracyjnych.

## ZASADY PRACY

- Z urządzenia można korzystać przy świetle dziennym lub przy dobrym sztucznym oświetleniu.
- Nie należy używać urządzenia w czasie deszczu, huraganu lub innych anomalii pogodowych, które zagrażają bezpieczeństwu użytkownika.
- Zabrania się używania urządzenia z wadliwą osłoną lub bez zainstalowanych mechanizmów zabezpieczających.
- Podczas pracy nie wolno się spieszyć, należy poruszać się spokojnie i miarowo.
- Nie dotykaj ruchomych i tnących części ani gorących powierzchni.
- Upewnij się, że w planowanej strefie pracy nie ma żadnych przeszkód.
- Nie dopuszczaj do przeciążenia.
- Stosuj się do zaleceń producenta odnośnie konserwacji.
- Wymiana podzespołów może odbywać się wyłącznie na części zalecane przez producenta.
- Jeśli podczas pracy pojawią się anomalne wibracje, należy wyłączyć silnik i spróbować ustalić przyczynę. Nie uruchamiaj silnika, dopóki problem nie zostanie rozwiązany.
- Unikaj zbyt długiej pracy z urządzeniem, ponieważ długotrwałe oddziaływanie wibracji na dłonie operatora może być szkodliwe.
- Stosuj środki ochrony dłoni, uszu i oczu.
- Upewnij się, że żadne niepożądane przedmioty nie znajdują się w zasięgu narzędzia tnącego.
- Podczas pracy z urządzeniem należy trzymać uchwyt obydwoma rękoma. Stań w rozkroku nieco szerszym niż rozpiętość ramion, aby ciężar był równomiernie rozłożony na obie nogi, zawsze utrzymuj równowagę podczas pracy.
- Nie unosz części tnącej kosi powyżej pasa.

## ZALECENIA DOTYCZĄCE BEZPIECZEŃSTWA UŻYTKOWANIA AKUMULATORA I ŁADOWARKI

- Używaj wyłącznie oryginalnych akumulatorów i ładowarek **DAEWOO** przeznaczonych do danego modelu urządzenia.
- Chroń akumulator i ładowarkę przed wilgocią.
- Nie używaj ładowarki na wolnym powietrzu.
- Kiedy ładowarka nie jest używana lub jeśli zamierzasz przeprowadzić czynności konserwacyjne, odłącz ją od sieci.
- Z akumulatorem należy obchodzić się ostrożnie. Uważaj, aby go nie upuścić lub nie uszkodzić w inny sposób.
- Trzymaj akumulator z dala od źródeł ciepła lub zimna.
- Nie otwieraj akumulatora lub ładowarki, nie próbuj ich naprawiać. W przypadku wystąpienia usterek lub uszkodzeń zwróć się do autoryzowanego serwisu.
- Akumulator należy ładować w temperaturze otoczenia od 0°C do +50°C.
- Akumulator można używać do zasilania urządzenia, gdy temperatura otoczenia wynosi od -20°C do +70°C.
- Akumulator należy przechowywać w suchym miejscu, w temperaturze od -10°C do +30°C.
- Nie używaj uszkodzonej ładowarki. Nigdy nie próbuj ładować uszkodzonego akumulatora.
- Jeśli urządzenie pracuje mniej wydajnie niż wcześniej, naładuj akumulator. Nie kontynuuj pracy z rozładowanym akumulatorem!
- Akumulator sprzedawany jest w stanie rozładowania. Przed pierwszym użyciem należy go całkowicie naładować!

### UWAGA! NIEBEZPIECZEŃSTWO!

Nie narażaj akumulatora na zwarcia i nie wystawiaj go na działanie wilgoci. Nie przechowuj go z metalowymi przedmiotami, które mogłyby spowodować zwarcie styków. Grozi to przegrzaniem, zapaleniem lub wybuchem akumulatora.

W przypadku kontaktu kwasu lub innych substancji żrących znajdujących się w akumulatorze ze skórą należy przemyć miejsce kontaktu dużą ilością wody. W razie kontaktu danych substancji z oczami natychmiast przemyj je dużą ilością wody i zwróć się do lekarza.

### OSTRZEŻENIE!

Nie otwieraj obudowy akumulatora.

Nie wolno wkładać akumulatora do wody lub ognia. Istnieje zagrożenie wybuchem.

Nie wolno wyrzucać akumulatora do śmieci komunalnych. Należy utylizować go zgodnie z wymaganiami ochrony środowiska i obowiązującymi lokalnymi przepisami utylizacji.

## NAKLEJKI OSTRZEGAWCZE



**Uwaga!** Zachowaj ostrożność podczas koszenia.



Przed rozpoczęciem użytkowania dokładnie zapoznaj się z instrukcją obsługi.



**Uwaga!**  
Trzymaj ręce i nogi z dala od narzędzia tnącego.



Nie używaj urządzenia bez poprawnie zamocowanej osłony ochronnej.



Stosuj środki ochrony wzroku i słuchu i obuwiu ochronne.



15 m

Zachowaj bezpieczną odległość.



Nie używaj urządzenia w czasie deszczu i opadów atmosferycznych.



Li-ion

Nie wolno palić akumulatora, wyrzucać go do wody lub zwykłych odpadów komunalnych. Akumulatory należy segregować i utylizować oddzielnie w sposób bezpieczny dla środowiska.

## PRZYGOTOWANIE DO PRACY I UŻYTKOWANIE

Ostrożnie wyjmij kosę i wszystkie jej elementy z opakowania, sprawdź kompletność i zmontuj urządzenie, aby przygotować je do pracy.

### MONTAŻ I INSTALACJA RĘKOJEŚCI STEROWANIA

Poluzuj śruby mocujące **3** zacisk **1**, unieś go i włóż rękojeści **2** i **4** zgodnie ze strzałką **A** pomiędzy zaciskiem **1** a uchwytem **5**. Wyreguluj rękojeści pod kątem, aby zapewnić wygodną pozycję roboczą, a następnie dokręć śruby **3** za pomocą klucza nasadowego (Rys. 3).

#### UWAGA!

Rękojeść ze spustem i panelem sterowania należy zamontować po prawej stronie.

### MONTAŻ OSŁONY OCHRONNEJ

- Na osłonę ochronną zamontuj nóż tnący **1** i przymocuj go dwoma wkrętami **2**, usuń ochronną nasadkę z noża (Rys. 4).
- Odkręć śrubę **6** na przekładni **7**, zamontuj płytkę **5** na przekładni i przymocuj śrubą **6**. Dopasuj szczeliny mocujące płytki **5** i osłony **3** - zabezpiecz śrubą **4** (Rys. 5).

#### UWAGA!

Nie wolno pracować z żyłką bez zamontowanego noża tnącego. Praca bez noża zwiększa obciążenie napędu i silnika.

### MONTAŻ ZESTAWU TNĄCEGO (RYS. 6)

W zależności od rodzaju pracy, wybierz odpowiednią głowicę tnącą – żyłkę lub tarczę tnącą. Odłącz akumulatory i zamocuj kosę rękojeściami w dół na równej powierzchni, zapewniając dostęp do zmiany głowicy tnącej.

#### UWAGA!

Wał wrzeczona ma lewy gwint mocowania głowicy tnącej, odkręcaj głowicę lub nakrętkę zgodnie z ruchem wskazówek zegara.

#### UWAGA!

Podczas blokowania wału silnika **1**, upewnij się, że klucz blokujący **2** przechodzi przez otwór w wentylatorze **3**.

### MONTAŻ GŁOWICY TNĄCEJ

1. Zablokuj wał wrzeczona **1** za pomocą klucza montażowego **2**.
2. Odkręć nakrętkę **4** zgodnie z ruchem wskazówek zegara.
3. Zdejmij podkładkę oporową **5** i podkładkę dociskową **6**.
4. Zakręć głowicę **7** na wał i dokręć ją, obracając przeciwnie do ruchu wskazówek zegara. Nakrętkę, podkładki oporowe i dociskowe zachowaj do dalszego montażu tarczy tnącej **8**.

## MONTAŻ TARCZY TNĄCEJ

1. Powtórz kroki 1-3 montażu głowicy tnącej.
2. Zamontuj tarczę tnącą **8** na gnieździe wentylatora **3**.
3. Załóż podkładkę dociskową **6** i podkładkę oporową **5**.
4. Dokręć kluczem nakrętkę **4**. Obróć tarczę **8** ręką, aby sprawdzić, czy nie ma bicia. Nie używaj tarczy, jeśli występuje bicie.

### UWAGA!

Przy montażu tarczy tnącej z węglowymi zębami kierunek obrotu tarczy musi być zgodny z kierunkiem obrotu wału silnika (przeciwnie do ruchu wskazówek zegara). Niewłaściwe ustawienie może spowodować odłamanie zębów i stworzyć zagrożenie obrażeń.

## MONTAŻ AKUMULATORA

Zainstaluj akumulator **1** w gnieździe **2** aż do usłyszenia kliknięcia. Aby wyjąć akumulator, naciśnij zatrzask **3** i wyciągnij baterię z gniazda **4** (Rys. 7).

### UWAGA!

Zawsze wyłączaj narzędzie przed montażem lub wyjmowaniem akumulatora. Nie używaj nadmiernej siły przy jego instalacji. Jeśli akumulator nie wchodzi swobodnie, oznacza to, że jest niewłaściwie włożony.

## WŁĄCZANIE I WYŁĄCZANIE (RYS. 8)

Akumulatorowa kosa **DAEWOO** jest wyposażona w wyświetlacz oraz sygnał dźwiękowy, który powiadamia o działaniach operatora.

- Naciśnij przycisk **1**, po sygnale dźwiękowym zapali się wskaźnik zasilania „ON” i wskaźnik trybu „TURBO”.
- Naciśnij i przytrzymaj klawisz blokady włącznika **2**, a następnie, nadal trzymając klawisz blokady **2**, przyciśnij spust **3** do rękkości – silnik zacznie pracować, a głowica tnąca zacznie się obracać z maksymalnymi obrotami.
- Aby wyłączyć tryb **TURBO**, naciśnij przycisk **4**, wskaźnik „TURBO” zgaśnie, a kosa przejdzie na niższe obroty. Aby ponownie włączyć **TURBO**, naciśnij przycisk **4**.
- Przed włączeniem upewnij się, że głowica lub tarcza tnąca nie dotyka żadnych przedmiotów, a rękkości są czyste i mają antypoślizgową powierzchnię.
- Przenoś narzędzie wyłączane w stanie wyłączonym, a tarcza tnąca powinna być skierowana w stronę przeciwną do ciała.
- Podczas koszenia przesuwaj kosę od prawej do lewej strony, jednocześnie trzymając ją z lekkim nachyleniem w lewą stronę. To umożliwi układanie skoszonych trawy w równy rząd, co ułatwi późniejsze jej zebranie.

## REGULACJA DŁUGOŚCI ŻYŁKI

Kosa została wyposażona w głowicę koszącą, która pozwala wysuwać żyłkę bez zatrzymywania silnika. Gdy długość żyłki jest niewystarczająca, dociśnij lekko głowicę koszącą do ziemi, nie wyłączając przy tym silnika. Po wykonaniu takiego ruchu żyłka wysunie się średnio o 25 mm (rys. 9).

## MOŻLIWE USTERKI I ICH USUWANIE

### UWAGA!

Działania naprawcze, inne niż te opisane w niniejszej Instrukcji obsługi, powinny być wykonywane w autoryzowanych serwisach DAEWOO.

Problem	Możliwe przyczyny	Sposoby rozwiązania
Trymer		
Silnik się nie włącza.	Nie podłączono baterii akumulatorowych.	Podłącz baterie akumulatorowe.
	Jedna lub obie baterie są rozładowane.	Naładuj obie baterie akumulatorowe.
	Uszkodzony blok włączania.	Skontaktuj się z serwisem.
Głowica lub nóż nie obracają się.	Niski poziom naładowania baterii akumulatorowych.	Całkowicie naładuj baterie akumulatorowe.
Silnik się wyłączył. Świeci się lub miga wskaźnik.	Baterie akumulatorowe lub silnik się przegrzały.	Wyłącz urządzenie i poczekaj, aż silnik i baterie ostygną do temperatury otoczenia.
	Uszkodzenie części elektrycznej.	Skontaktuj się z serwisem.
Niezadawalający wynik lub prędkość koszenia.	Używanie żyłki tnącej o nieodpowiedniej średnicy.	Użyj żyłki tnącej o zalecanej średnicy.
	Niska prędkość obrotowa	Użyj trymera na wyższych obrotach „TURBO”.
Zwiększone wibracje podczas pracy.	Nóż został zamontowany nieprawidłowo.	Zainstaluj ponownie nóż.
	Poluzowane mocowanie silnika.	Dokonaj regulacji mocowania silnika.
	Nóż lub głowica są uszkodzone.	Wymień nóż lub głowicę.
	Wał silnika i wewnętrzna część osłony są zablokowane przez trawę.	Oczyść wał silnika i osłonę z pozostałości trawy.
Akumulator i ładowarka		
Miga czerwony wskaźnik na ładowarce.	Bateria akumulatorowa została źle włożona.	Włóż baterię ponownie.
	Zabrudzone styki baterii akumulatorowej.	Oczyść styki.
	Bateria akumulatorowa jest uszkodzona.	Wymień.
Wskaźnik na ładowarce się nie świeci.	Wtyczka ładowarki nie została całkowicie podłączona do gniazdka.	Podłącz wtyczkę do gniazdka.
	Uszkodzenie gniazdka lub kabla zasilającego ładowarki.	Sprawdź napięcie sieciowe i skontaktuj się z serwisem.

## ZALECANY HARMONOGRAM KONSERWACJI

TERMINY KONSERWACJI (odstęp czasu lub liczba przepracowanych godzin, w zależności co nastąpi wcześniej)	Czynności	Każdorazowo przed użyciem	Po zakończeniu pracy	Co roku lub 100 godzin pracy
Narzędzie tnące***	Kontrola	X		
	Wymiana			X
Przekładnia	Kontrola (przegląd)	X		
	Czyszczenie		X	
	Smarowanie *			X
Trzonek	Smarowanie			X
Nóż do ścinania nadmiaru żyłki	Kontrola (przegląd)	X		
Obudowa urządzenia, otwory wentylacyjne**	Czyszczenie		X	
Węzeł szczotkowy, kolektor wirnika*	Kontrola/wymiana			X

\* Zaleca się wykonywanie danych czynności w autoryzowanym serwisie **DAEWOO**.

\*\* **UWAGA!** Odstępy czasu pomiędzy przeglądami i pracami konserwacyjnymi ulegają zmniejszeniu w przypadku pracy w warunkach wysokiego zapylenia. Nieprzestrzeganie harmonogramu konserwacji może spowodować uszkodzenie urządzenia, które nie zostanie objęte gwarancją.

\*\*\* W przypadku uszkodzenia konieczna jest natychmiastowa wymiana.

## PRZECHOWYWANIE

- Urządzenie należy przechowywać w ciemnym, suchym i niezakurzonym pomieszczeniu.
- Nie wolno ustawiać na urządzeniu żadnych przedmiotów.
- Przechowuj sprzęt poza zasięgiem dzieci.
- Ewentualne usterki powinny zostać usunięte, zanim schowasz urządzenie, aby było ono gotowe do pracy w każdej chwili.

## TRANSPORT

- Urządzenie powinno być przewożone w pozycji wskazanej na opakowaniu.
- Podczas załadunku i rozładunku nie wolno narażać urządzenia na wstrząsy.
- Podczas transportu urządzenie musi być bezpiecznie zamocowane, aby zapobiec jego przemieszczaniu się wewnątrz pojazdu.

## UTYLIZACJA



- Dane urządzenie i jego części składowe mogą powodować szkody dla środowiska w przypadku, jeśli nie będą w sposób prawidłowy usuwane.
- Utylizacja urządzenia polega na jego całkowitym demontażu, a następnie segregowaniu części według rodzajów materiałów i tworzyw w celu recyklingu.
- Utylizacja urządzenia musi być przeprowadzona bez szkody dla środowiska naturalnego zgodnie z zasadami i przepisami obowiązującymi w Unii Europejskiej.
- Zabrania się wyrzucania danego urządzenia do śmieci.
- Zgodnie z Europejską Dyrektywą 2012/19/UE w sprawie zużytego sprzętu elektrycznego i elektronicznego oraz jej konwersji na prawo krajowe, urządzenia elektryczne i elektroniczne należy segregować i przekazywać do punktów zbiórki.
- Po zakończeniu użytkowania urządzenia elektrycznego właściciel jest zobowiązany do zwrotu urządzenia lub współuczestnictwa w jego prawidłowej utylizacji. Nie dotyczy to osprzętu należącego do wyposażenia urządzenia i środków pomocniczych niezawierających elementów elektrycznych.

## DEKLARACJA ZGODNOŚCI WE

Nazwa produktu:

Kosa akumulatorowa

Model:

DABC 4242Li SET/ DABC 4242Li

Oświadczamy, że wyżej wymieniony wyrób został wyprodukowany na licencji DAEWOO i spełnia wszystkie zasadnicze wymagania następujących Dyrektyw WE:

Dyrektywa maszynowa 2006/42/WE

Dyrektywa kompatybilności elektromagnetycznej 2014/30/WE

Gwarantowany poziom mocy akustycznej: 75 dB (A)

Zastosowano następujące standardy

i normy zharmonizowane:

EN ISO 12100:2010, EN 62841-1:2015/AC:2015,  
EN 62841-4-1:2020, EN 62841-4-2:2019,  
EN 50636-2-91:2014, EN 55014-1:2017/A11:2020,  
EN 55014-2:2015, EN IEC 61000-3-2:2019,  
EN 61000-3-3:2013+A1:2019

Jednostka Notyfikacyjna:

Ente Certificazione Macchine Via Cà Bella 243, 40053 Valsamoggia  
Location Castello di Serravalle (Bo) Italy

Alexander Shatov

Prezes Zarządu

DAEWOO Power Products sp. z o.o.

Warszawa, dn. 2024-11-22

## GWARANCJA

### OKRES GWARANCJI

Podstawowy okres gwarancji na produkt zakupiony na użytek konsumencki wynosi **24 miesiące** od daty nabycia/wydania. Podstawowy okres gwarancji na produkt zakupiony na użytek komercyjny związany z działalnością gospodarczą wynosi **12 miesięcy** od daty nabycia/wydania. Gwarancja obejmuje prawo do bezpłatnej naprawy produktów, których usterki były następstwem wad produkcyjnych powstałych z winy producenta. Warunkiem skorzystania ze świadczeń gwarancyjnych jest zgłoszenie i dostarczenie przez użytkownika kompletnego urządzenia wraz z dokumentem zakupu do autoryzowanego punktu serwisowego lub miejsca zakupu niezwłocznie po stwierdzeniu niesprawności.

Reklamacje przyjmowane są w określonej formie. Formularz reklamacyjny w wersji elektronicznej jest dostępny na stronie internetowej [www.daewoo-power.com](http://www.daewoo-power.com) lub w wersji papierowej w autoryzowanym punkcie serwisowym. Zakup konsumencki w rozumieniu ustawy z dnia 27 lipca 2002 r. (Dziennik Urzędowy 02.141.1176) to zakup dokonany przez osobę fizyczną, która kupuje ten produkt do celów niezwiązanych z działalnością zawodową lub gospodarczą. Zakup dokonany przez podmiot gospodarczy lub osobę fizyczną prowadzącą działalność gospodarczą jest uważany za zakup komercyjny.

### ROZSZERZONA GWARANCJA XXL

Producent udziela dodatkowej, **12-miesięcznej** gwarancji na produkt zakupiony na użytek konsumencki po upływie podstawowego okresu gwarancyjnego. Dodatkowej gwarancji udziela się przy spełnieniu następujących wymagań:

- Dokonanie przez użytkownika rejestracji zakupionych towarów na stronie internetowej: [www.daewoo-power.com](http://www.daewoo-power.com) nie później niż 30 dni od daty zakupu. Potwierdzeniem pomyślnej rejestracji jest odpowiedź wysłana na adres e-mail wskazany podczas rejestracji.
- Wpisy w karcie gwarancyjnej o przeprowadzonych rutynowych czynnościach obsługowych i konserwacyjnych w autoryzowanym punkcie serwisowym. Harmonogram przeglądów i wykaz prac konserwacyjnych znajdują się w instrukcji obsługi każdego produktu, a także na stronie internetowej [www.daewoo-power.com](http://www.daewoo-power.com). Na nabywcy/użytkownika spoczywa obowiązek dokumentowania przeprowadzonych przeglądów gwarancyjnych oraz innych czynności serwisowych.
- Przestrzeganie przez użytkownika wszystkich wymagań i zaleceń dotyczących eksploatacji produktu znajdujących się w instrukcji obsługi.

Jeśli którekolwiek z powyższych wymagań nie zostaje spełnione, uważa się, że dodatkowa gwarancja na produkt nie przysługuje użytkownikowi. Dodatkowa gwarancja nie obejmuje zużycia części, akcesoriów i materiałów eksploatacyjnych, a także wad i usterek, które nie są objęte podstawowym okresem gwarancji.

## WARUNKI ŚWIADCZENIA GWARANCJI

Gwarancja obejmuje prawo do bezpłatnej naprawy produktów, których usterki były następstwem wad produkcyjnych powstałych z winy producenta. Zwracamy Państwu uwagę na fakt, że większość produktów wymaga właściwej konserwacji i rutynowej obsługi technicznej. Harmonogram czynności obsługowych i konserwacyjnych znajduje się w instrukcji obsługi każdego produktu. Dane czynności powinny być przeprowadzane wyłącznie w autoryzowanych punktach serwisowych, co należy potwierdzić odpowiednim wpisem do karty gwarancyjnej. W przypadku, gdy prace obsługowe nie zostaną przeprowadzone w terminie i spowoduje to jakiegokolwiek nieprawidłowości (usterki) elementów lub zespołów produktu, kupujący całkowicie traci prawo do gwarancji. Obsługa techniczna nie jest zobowiązaniem gwarancyjnym producenta (sprzedawcy) i odbywa się na koszt użytkownika według stawek autoryzowanego serwisu naprawczego. W przypadku, gdy wada nie była zgłoszona niezwłocznie po jej wykryciu, a użytkownik kontynuował eksploatację wadliwego urządzenia, sprzedawca, dostawca lub upoważniona organizacja ma prawo do pełnej lub częściowej odmowy zaspokojenia przedstawionych roszczeń. Warunkiem skorzystania ze świadczeń gwarancyjnych jest zgłoszenie i dostarczenie przez użytkownika kompletnego urządzenia wraz z dokumentem zakupu do autoryzowanego punktu serwisowego lub miejsca zakupu niezwłocznie po stwierdzeniu niesprawności. Użytkownik nie może żądać naprawy uszkodzonego urządzenia w miejscu użytkowania, nawet jeżeli urządzenie jest objęte obsługą gwarancyjną. W celu wykonania naprawy gwarancyjnej użytkownik zobowiązany jest do dostarczenia urządzenia do serwisu sprzedawcy lub do punktu sprzedaży towaru na własny koszt. W przypadku stwierdzenia braku gwarancyjnych usterek w reklamowanym urządzeniu użytkownik zostanie obciążony kosztami związanymi z transportem towaru oraz czynnościami diagnostycznymi dokonanymi przez pracownika serwisu. W przypadku nieuzasadnionego zgłoszenia reklamującego ponosi koszt weryfikacji uszkodzenia, ewentualnej naprawy, koszty związane ze spedycją lub koszty dojazdu serwisu. Gwarancja na sprzedany towar nie wyłącza, nie ogranicza ani nie zawiesza uprawnień kupującego będącego osobą fizyczną wynikających z przepisów o rękojmi za wady rzeczy sprzedanej.

## GWARANCJA NIE OBEJMUJE

- Uszkodzeń mechanicznych (pęknięcia, odpryski), uszkodzeń powstałych w wyniku oddziaływania niekorzystnych warunków miejsca pracy, obecności ciał obcych w produkcji lub w kratkach wentylacyjnych, a także uszkodzeń spowodowanych niewłaściwym przechowywaniem (korozja części metalowych);
- Usterek spowodowanych zatkaniem układu paliwowego lub układu chłodzenia;
- Uszkodzeń wynikających z przeciążenia produktu, nieprawidłowej eksploatacji lub niezgodnego z przeznaczeniem użytkowania produktu, a także niestabilności parametrów sieci elektrycznej. Niewątpliwymi oznakami przeciążenia produktu jest stopnienie lub odbarwienie części z powodu wysokiej temperatury, jednoczesne uszkodzenie dwóch lub więcej zespołów, rysy na powierzchni cylindra lub tłoka, zniszczenie pierścieni tłokowych lub panewek korbowodowych. Gwarancja nie obejmuje również uszkodzenia automatycznego stabilizatora napięcia agregatów prądotwórczych, powstałego w wyniku nieprawidłowego użytkowania;
- Uszkodzeń elementów eksploatacyjnych ulegających naturalnemu zużyciu podczas pracy i podlegających kontroli stanu przez użytkownika (szczołki węglowe, kable, uszczelki gumowe, dławice, amortyzatory, sprzężyny sprzęgła, świece zapłonowe, tłumiki, dysze, tarcze, koła pasowe, rolki prowadzące, linki, rozruszniki ręczne, uchwyty zaciskowe, tuleje, paski klinowe, żarówki, akumulatory, elementy filtrujące i ochronne, smary, wymienne akcesoria, osprzet, koła jezdne, noże, wiertła, uchwyty noży, głowice żyłkowe, łańcuchy tnące, prowadnice, linki sterownicze, wpusty i kołki przeciążeniowe itp.), a także uszkodzeń elementów zabezpieczających (bezpieczniki topikowe, śruby zrywalne, mosiężne koła zębate, sprzężyny śrubowe, wałki amortyzacyjne itp.);
- Konserwacji i obsługi technicznej produktu (czyszczenie, przemywanie, smarowanie itp.), montażu i konfiguracji produktu;
- Uszkodzeń mechanicznych i termicznych kabli elektrycznych;
- Usterki produktu w przypadku stwierdzenia: dokonywania zmian konstrukcyjnych, prób napraw i regulacji nieprzewidzianych w instrukcji obsługi, niewykonywania przeglądów eksploatacyjno-konserwacyjnych, do których zgodnie z wymogami zawartymi w instrukcji obsługi użytkownik jest zobowiązany, stosowania nieodpowiednich części zamiennych i materiałów eksploatacyjnych;
- Usterki powstałych w wyniku użytkowania produktu wykazującego oznaki uszkodzenia (zwiększony poziom hałasu lub wibracji, spadek mocy, zmniejszona prędkość, zapach spalinyzny);
- Ewentualnych uszkodzeń powstałych w wyniku zbyt intensywnego użytkowania urządzeń wyposażonych w liczniki motogodzin (ponad 150 h miesięcznie);
- Wad powstałych na skutek naturalnego zużycia produktu lub zużycia trących się części;
- Uszkodzeń powstałych na skutek działań siły wyższej znajdujących się poza kontrolą gwaranta;
- Prawa kupującego do domagania się zwrotu utraconych korzyści oraz poniesionych kosztów w związku z wadami rzeczy;
- Ewentualnych szkód wyrządzonych przedmiotom lub osobom.

## SATURS

---

Komplektācija	12
Kopskats un sastāvdaļas	12
Tehniskā specifikācija	12
Informācija par drošību	13
Simbolu apraksts	14
Isagatavošanās darbam un izmantošana	15
Problēmu novēršana	17
Tehniskā apkope	18
Iekārtas utilizācija	19
Atbilstības deklarācija	19
Garantija	19

Pateicamies par uzticēšanos un **DAEWOO** produkta iegādi. Mēs ceram, ka pateicoties ierīcēm **DAEWOO** Jūsu darbs būs ērts un drošs. Mēs ļaļaujamies uz jaunākajām tehnoloģijām un aktuālajām tendencēm, izstrādājot atbilstošus augstas kvalitātes produktus, ievērojot stingras vides prasības un mūsu klientu atsauksmes. Aicinām Jūs iepazīties ar pilnu **DAEWOO** produkcijas klāstu mūsu vietnē [www.daewoo-power.com](http://www.daewoo-power.com). Mēs ceram, ka nākotnē Jūs pieņemsiet lēmumu pilnībā uzticēt sava dārza, mājas un automašīnas kopšanu tieši **DAEWOO**.

Pirms ierīces lietošanas uzmanīgi izlasiet lietošanas instrukciju. Tas palīdzēs novērst iespējamus ievainojumus un aprīkojuma bojājumus.

Ja rodas jautājumi, izmantojiet informāciju lietošanas instrukcijas beigās. Jūs varat nosūtīt jautājumus un rekomendācijas, izmantojot kontaktinformācijas veidlapu vietnē [www.daewoo-power.com](http://www.daewoo-power.com).

Mēs vienmēr esam atvērti dialogam un labprāt uzklausīsim viedokļus un ierosinājumus! Aicinām Jūs novērtēt mūsu produkciju nodaļā Atsauksmes, kura pieejama katras preces kartīņā mūsu vietnē [www.daewoo-power.com](http://www.daewoo-power.com). Jūsu jautājumus un ierosinājumus Jūs varat atstāt izmantojot atpakaļsaites formu mūsu vietnē [www.daewoo-power.com](http://www.daewoo-power.com).

Ražotājs patur tiesības veikt izmaiņas izstrādājumu konstrukcijā, dizainā un iesaiņojumā. Attēli instrukcijās var atšķirties no faktiskajām izstrādājuma detaļām un marķējumiem.

Iekārtas dokumentācijas atkārtota drukāšana vai cita veida reproducēšana ir atļauta tikai ar skaidru uzņēmuma **DAEWOO POWER PRODUCTS** sp.z o.o. piekrišanu.

**DAEWOO** tehnikas servisa apkalpošanas adreses Jūs varat atrast tīmekļa vietnē [www.daewoo-power.com](http://www.daewoo-power.com)

## KOMPLEKTĀCIJA\*

1	Trimmeris	1 gab.	7	Griešanas disks <b>DABC 255/40</b>	1 gab.
2	Vadības rokturis	2 gab.	8	Akumulators (Modelim <b>DABC 4242 Li SET</b> )	2 gab.
3	Aizsargapvalks	1 gab.	9	Uzlādes ierīce (Modelim <b>DABC 4242 Li SET</b> )	1 gab.
4	Griešanas nazis	1 gab.	10	Stiprinājumu komplekts	1 gab.
5	Plecu sikсна	1 gab.	11	Montāžas instrumentu komplekts	1 gab.
6	Trimmera spole ar pusautomātiskās auklas padeves sistēmu	1 gab.	12	Lietotāja Rokasgrāmata	1 gab.
			13	Garantijas talons	1 gab.

\* Pēc ražotāja ieskatiem dažiem modeļiem var pievienot papildu piederumus un rīkus, kas norādīti uz produkta iepakojuma vai uz speciālas uzlīmes.

## KOPSKATS UN SASTĀVDAĻAS

1	Akumulatora nostiprināšanas bloks	12	Kāts
2	Kabeļa stiprināšanas skava	13	Rokturu stiprināšanas kronšteins
3	Bloķēšanas poga	14	Plecu siksnas stiprinājuma fiksators
4	Vadības panelis	15	Kreisais rokturis
5	Dzinēja ieslēgšanas poga	16	Akumulatora baterijas
6	Aizsargapvalka stiprināšanas kronšteins	17	Paaugstinātu apgrīzienu gaismas indikators TURBO
7	Dzinējs	18	Strāvas gaismas indikators
8	Griešanas disks	19	Elektriskās strāvas ieslēgšanas/izslēgšanas poga
9	Trimmera spole ar auklu	20	Ķīļdas gaismas indikators
10	Griešanas nazis	21	Paaugstinātu apgrīzienu izvēles poga
11	Aizsargapvalks		

## TEHNISKĀ SPECIFIKĀCIJA

Akumulatora trimmeris	DABC 4242Li	DABC 4242Li SET
Akumulatora veids	Li-Ion	Li-Ion
Akumulatora spriegums, V	42 / 2x21	42 / 2x21
Akumulatora ietilpība, A*h	-	5,0
Uzlādes ierīce	-	230V / 50Hz / 4A
Dzinēja veids	bezoglišu līdzstrāvas	
Dzinēja ražotājs	DAEWOO	DAEWOO
Griešanās ātrums, apgr./min	5500-7000	5500-7000
Plāušanas platums (aukla / nazis), mm	420 / 255	420 / 255
Griešanas garnitūra	trimmera aukla/griešanas disks	
Trimmera spoles stiprinājums	M10*1,25 kreisās puses griešana	
Auklas diametrs, mm	2,4	2,4
Griešanas disks	255x25,4x1,3x40T	255x25,4x1,3x40T
Neto svars, kg	4,8	5,9
Bruto svars, kg	5,7	6,8
Izmēri iepakojumā (GxPxA), mm	1670x260x150	1670x260x150

## INFORMĀCIJA PAR DROŠĪBU

Pirms iekārtas lietošanas, lūdzu, uzmanīgi izlasiet šo lietotāja rokasgrāmatu. Ierīces lietošana, neizlasot šo rokasgrāmatu, var izraisīt iekārtas bojājumus un traumas. Vienmēr ievērojiet drošības pasākumus, lai samazinātu ugunsgrēka, elektrošoka un traumu risku. Saglabājiet lietotāja rokasgrāmatu un regulāri to pārskatiet, lai turpinātu drošu darbību un palīdzētu citiem ierīces lietotājiem.

- Ierīci ir atļauts darbināt tikai tad, ja jums ir labs fiziskais un garīgais stāvoklis.
- Iepazīstieties ar visām vadības ierīcēm un to pareizu darbību. Jums jāzina, kā ārkārtas situācijā apturēt iekārtu.
- Neļaujiet nevienam strādāt ar ierīci, neizlasot šo rokasgrāmatu.
- Neļaujiet bērniem lietot ierīci.
- Neļaujiet bērniem, dzīvniekiem un citiem cilvēkiem pietuvoties darba zonai tuvāk par 15 m. Nekavējoties pārtrauciet darbību, ja kāds tuvojās ierīces darbības zonai.
- Pirms lietošanas vienmēr vizuāli pārbaudiet, vai elementi un detaļas nav nolietoti vai bojāti. Vienmēr pārlicinieties, ka griešanas asmeņi ir pietiekami asi.
- Izmantojiet ierīci tikai paredzētajam mērķim.
- Nestrādājiet, ja trimmers ir bojāts, nepareizi noregulēts vai nav pilnībā un rūpīgi samontētas. Pārlicinieties, ka asmens pārstāj kustēties, atlaižot slēdzi.
- Pirms lietošanas pārbaudiet, vai spole ir uzstādīta pareizi un droši.
- Pārlicinieties, vai aizsargapvalks ir pareizi un droši uzstādīts.
- Vienmēr izmantojiet plecu siksnu. Pirms dzinēja iedarbināšanas pielāgojiet to saviem auguma izmēriem.
- Uzmanīgi pārbaudiet trimmera paredzēto lietošanas zonu un noņemiet visus svešķermeņus.
- Lietojot ierīci, vienmēr valkājiet izturīgus, neslīdošus apavus un garās bikses. Ierīci nedrīkst lietot bez apaviem vai sandalēs. Ieteicams lietot vibrāciju mazinošus cimdus.

## SAGATAVOŠANA DARBAM

- Strādāt ar ierīci ir atļauts tikai dienas laikā vai labā maksīgā apgaismojumā.
- Nelietojiet zāģi lietus, viesuļvētras vai citu dabas katastrofu laikā.
- Nedarbiniet ierīci ar bojātiem aizsargelementiem vai bez uzstādītiem aizsardzības mehānismiem.
- Darba laikā nesteidzieties, pārvietojieties mierīgi un vienmērīgi.
- Nepieskarieties kustīgajām daļām, griešanas detaļām vai karstām virsmām.
- Pārlicinieties, ka darba zonā nav svešķermeņu.
- Griezi ar liela dzinēja apgriezīgu skaitu.
- Nepieļaujiet pārspriegumu.
- Ievērojiet ražotāja tehniskās apkopes ieteikumus.
- Ierīces elementus drīkst nomainīt tikai ar tādām detaļām, kuras ieteicis ražotājs vai līdzvērtīgām.
- Ja darba laikā ierīce sāk stipri vibrēt, apturiet dzinēju un mēģiniet atrast vibrācijas iemeslu. Nedarbiniet dzinēju, kamēr problēma netiek atrasta un novērsta.
- Neizmantojiet ierīci pārāk ilgi, jo ilgstošs darbs ar ierīci var būt kaitīgs operatora rokām.
- Valkājiet aizsarglīdzekļus rokām, ausīm un acīm.
- Pārlicinieties, ka vietā, kur atrodas spole vai nazis, neatrodas svešķermeņi.
- Strādājot ar trimmeri, turiet rokturi ar abām rokām. Kājas turiet nedaudz platāk par plecu platumu, lai jūsu svars vienmērīgi sadalītos uz abām kājām, un darba laikā vienmēr saglabājat līdzsvaru.
- Nepaceliet trimmera griešanas daļu augstāk par jostas līmeni.

## DROŠĪBAS IETEIKUMI BATERIJAS UN UZLĀDES IERĪCES LIETOŠANAI

- Izmantojiet tikai oriģinālos **DAEWOO** akumulatorus un lādētājus, kas paredzēti šāda veida izstrādājumiem.
- Aizsargājiet akumulatoru un lādētāju no mitruma.
- Nelietojiet lādētāju ārpus telpām.
- Kad lādētāju nelieto un pirms apkopes, atvienojiet lādētāju no barošanas avota.
- Nenometiet to uz cietas virsmas un nepakļaujiet spiedienam vai jebkādam citam mehāniskam spriegumam.
- Glabājiet akumulatoru tālu no karstuma un aukstuma avotiem.

- Neatveriet un nemēģiniet salabot akumulatoru vai lādētāju. Bojājumu un defektu gadījumos sazinieties ar pilnvarotu servisa centru.
- Uzlādējiet akumulatoru tikai apkārtējās vides temperatūrā no 0°C līdz + 50°C.
- Uzlādēto akumulatoru var izmantot ierīces darbināšanai apkārtējās vides temperatūrā no -20°C līdz + 70°C.
- Uzglabājiet akumulatoru sausā vietā no + 10°C līdz + 30°C.
- Nelietojiet bojātu lādētāju. Nekad nemēģiniet uzlādēt bojātu akumulatoru.
- Ja ierīce darbojas ar mazāku jaudu kā iepriekš, uzlādējiet akumulatoru. Neturpiniet produktu lietot ar izlādētu akumulatoru!
- Akumulators tiek piegādāts izlādējies. Pirms pirmās lietošanas reizes tam jābūt pilnībā uzlādētam!

### UZMANĪBU! BĪSTAMI!

Nekad neradiet īssavienojumu akumulatoram un nepakļaujiet to mitrumam. Neglabājiet to kopā ar metāla detaļām, kas varētu radīt īssavienojuma kontaktus. Akumulators var pārkarst, sākt degt vai eksplodēt.

Ja kāds nonāk saskarē ar skābi vai līdzīgiem kodīgiem šķidrumiem vai akumulatorā esošām vielām, tās nekavējoties jānomazgā ar lielu daudzumu ūdens. Ja šīs vielas nokļūst acīs, skalojiet ar lielu daudzumu ūdens un nekavējoties konsultējieties ar ārstu.

### BRĪDINĀJUMS!

Neatveriet akumulatora korpusu, lai pats izņemtu akumulatoru.

Nepakļaujiet akumulatoru uguns vai ūdens ietekmei. Tas var eksplodēt.

Neizmetiet akumulatoru sadzīves atkritumos. Lai iznīcinātu šāda veida ierīces, atbrīvojieties no akumulatora saskaņā ar valsts izstrādātajiem noteikumiem un likumiem.

## SIMBOLU APRAKSTS



**Uzmanību!** Augsts traumu risks.  
Esiet uzmanīgi!



**Uzmanību!**  
Izlasiet lietotāja instrukciju pirms darba uzsākšanas!



**Bīstami!**  
Nepieskarieties frēžu darbības laikā!



Nelietojiet ierīci neuzstādot aizsargu.



Strādājot ar ierīci, izmantojiet individuālos aizsardzības līdzekļus.



15 m

Ievērojiet distanci ierīces darbības laikā!



Nelietojiet produktu lietū un nepakļaujiet to nokrišņu iedarbībai.



Li-ion

Aizliegta utilizācija sadzīves atkritumos. Neizmetiet akumulatoru ūdenī vai ugunī. Baterijas jāsavāc, jāpārstrādā un jānīcina videi draudzīgā veidā.

## SAGATAVOŠANĀS DARBAM UN IZMANTOŠANA

Uzmanīgi izņemiet trimmeri un visas pārējās sastāvdaļas no iepakojuma, pārbaudiet komplektāciju un veiciet ierīces salikšanu, sagatavojot to darba stāvoklim.

### VADĪBAS ROKTURU SALIKŠANA UN UZSTĀDĪŠANA

Atskrūvējiet spaiļus 1 stiprinājuma skrūves 3, nedaudz paceliet to uz augšu un ievietojiet rokturus 2 un 4 bultiņas A virzienā starp spaili 1 un turētāju 5. Noregulējiet rokturus leņķī, kas nodrošina ērtu darba stāvokli, bet pēc tam nostipriniet skrūves 3 ar sešstūru atslēgu (3. att.).

#### UZMANĪBU!

Rokturi ar ieslēgšanas sprūdu un vadības bloku uzstādi labajā pusē.

### AIZSARGAPVALKA UZSTĀDĪŠANA

- Uzstādi griešanas nazi 1 uz aizsargapvalka un nostipriniet to ar divām skrūvēm 2, noņemiet naža aizsargvāciņu (4. att.).
- Atskrūvējiet skrūvi 6 uz reduktora 7, uzstādi platformu 5 uz reduktora un nostipriniet to ar skrūvi 6. Savienojiet platformas 5 un aizsargvāciņa 3 stiprinājuma rievās - nostipriniet ar skrūvi 4 (5. att.).

#### UZMANĪBU!

Aizliegts strādāt ar auklu, ja nav uzstādīts griešanas nazis. Strādājot bez griešanas naža, palielinās piedziņas un motora noslodze.

### GRIEŠANAS IEKĀRTAS UZSTĀDĪŠANA (6. ATT.)

Atkarībā no plānotajiem darbiem, pļaujot zāli ar trimmera spoli vai disku, uzstādi atbilstošo komplektu. Atvienojiet akumulatoru baterijas un nostipriniet trimmeri, pagriežot to ar rokturiem uz leju, uz līdzenas un gludas virsmas, lai būtu viegli piekļūt un veikt griešanas komplekta nomaiņu.

#### UZMANĪBU!

Veltņa vārpstam ir apgrieztais vītņojums, kas paredzēts griešanas komplekta nostiprināšanai, tāpēc atskrūvējiet spoli vai uzgriezni pulksteņrādītāja virzienā.

#### UZMANĪBU!

Piestiprinot motora vārpstu 1, pārliecinieties, vai bloķēšanas atslēga 2 iziet cauri lāpstiņrata atverei 3.

### TRIMMERA SPOLES UZSTĀDĪŠANA

- Piefiksējiet veltņa vārpstu 1 ar montāžas uzgriežņu atslēgu 2.
- Atskrūvējiet uzgriezni 4 pulksteņrādītāja virzienā.
- Noņemiet atbalsta paplāksni 5 un piespiedošo paplāksni 6.
- Uzskrūvējiet spoli 7 uz vārpstas un pievelciet to pretēji pulksteņrādītāja virzienam. Turpmāk zāgēšanas diska nostiprināšanai izmantojiet uzgriezni, atbalsta un piespiedošo paplāksni 8.

## GRIEŠANAS DISKU UZSTĀDĪŠANA

1. Atkārtojiet 1-3 punktus, kas paredzēti trimmera spoles uzstādīšanai.
2. Uzstādiēt griešanas disku **8** uz spārnrata uzstādīšanai paredzētās vietas **3**.
3. Uzlieciet piespiedošo paplāksni **6** un atbalsta paplāksni **5**.
4. Pievelciet uzgriezni **4** ar uzgriežņu atslēgu. Pagrieziet disku **8** ar roku, lai noteiktu, vai nav sišanās. Nelietojiet disku, ja tas ir bojāts.

### UZMANĪBU!

**Uzstādot griešanas disku ar cietsakausējuma uzlodējumiem, griešanās virzienam uz diska jāsakrīt ar dzinēja vārpstas griešanās virzienu (pretēji pulksteņrādītāja virzienam). Nepareizas uzstādīšanas gadījumā zobīņi var nolūzt un radīt traumas gūšanas risku.**

## AKUMULATORA UZSTĀDĪŠANA

Ievietojiet akumulatora bateriju **1** akumulatoru savienotājā **2** tā, lai atskanētu klikšķis. Lai izņemtu akumulatora bateriju, nospiediet fiksatoru **3** un izņemiet bateriju no trimmera korpusa savienotāja **4** (7. att.).

### UZMANĪBU!

**Noteikti izslēdziet instrumentu pirms akumulatora ievietošanas vai izņemšanas. Nepielietojiet pārmērīgu spēku tā uzstādīšanas laikā. Ja akumulators nekustas brīvi, tad tas ir nepareizi ievietots.**

## IESLĒGŠANA UN IZSLĒGŠANA (8. ATT.)

**DAEWOO** zīmola akumulatora trimmeris ir aprīkots ar displeju un skaņas signālu, kas dublē operatora darbības.

- Nospiediet pogu **1**, pēc skaņas signāla iedegsies strāvas indikators **“ON”** un paaugstinātu apgriezīnu indikators **“TURBO”**.
- Nospiediet un turiet ieslēgšanas bloķēšanas taustiņu **2**, turpinot turēt nospiestu strāvas bloķēšanas taustiņu **2**, piespiediet sprūdu **3** pie roktura, dzinējs iedarbināsies, bet griešanas elementi sāks griezties ar maksimālo ātrumu.
- Lai izslēgtu palielināto griešanās ātrumu, nospiediet pogu **4**, indikators **“TURBO”** nodzīsīs un trimmeris pārslēgsies uz zemākiem dzinēja apgriezieniem, lai ieslēgtu paaugstinātu griešanās ātrumu, vēlreiz nospiediet pogu **4**.
- Pirms ieslēgšanas pārliecinieties, vai trimmera spole vai griešanas disks ne ar ko nesaskaras, kā arī to, vai rokturi ir tīri un tiem ir neslīdoša virsma.
- Instrumenta pārvietošanu veiciet tikai izslēgtā stāvoklī, griešanas diskam jābūt pagrieztam prom no ķermeņa.
- Pļaušanu veiciet, virzot trimmeri no labās uz kreiso pusi, vienlaikus, nedaudz noliecot to uz kreiso pusi. Tas ļaus nopļautu zāli novietot taisnā rindā, lai vēlāk to būtu ērtāk savākt.

## SPOLES AUKLAS GARUMA REGULĒŠANA

Trimmeris ir aprīkots ar pļaušanas spoli, ar kuru iespējams pagarināt auklas garumu bez dzinēja izslēgšanas. Kad aukla kļūst pārāk īsa, pļaušanas galviņu nedaudz piespiediet uz cietas virsmas, neizslēdzot dzinēju. Katru reizi veicot šo darbību spoles aukla pagarinās par aptuveni 25 mm (9. att.).

## IESPĒJAMIE BOJĀJUMI UN TO NOVĒŠANAS METODES

### UZMANĪBU!

Problēmu novēršanai paredzētās darbības, kas nav norādītas šajā lietošanas rokasgrāmatā, jāveic DAEWOO autorizētajos servisa centros.

Problēma	Iespējamie iemesli	Novēršanas veidi
<b>Trimmeris</b>		
Dzinējs neieslēdzas.	Nav pieslēgtas akumulatora baterijas.	Pieslēdziet akumulatora baterijas.
	Viena vai abas akumulatora baterijas nav uzlādētas.	Uzlādējiet abas akumulatora baterijas.
	Bojāts ieslēgšanas bloks.	Sazinieties ar servisa centru.
Spole vai nazis negriežas.	Zema akumulatora bateriju uzlāde.	Veiciet pilnu akumulatora bateriju uzlādi.
Dzinējs ir izslēdzies. Deg vai mirgo signāla indikators.	Akumulatora baterijas vai dzinējs ir pārkarsuši.	Apturiet instrumentu, ļaujiet dzinējam un akumulatoru baterijām atdzist līdz apkārtējai gaisa temperatūrai.
	Elektriska rakstura bojājumi.	Sazinieties ar servisa centru.
Neapmierinošs plaušanas rezultāts vai plaušanas ātrums.	Neatbilstoša diametra diega izmantošana.	Izmantojiet ieteiktā diametra diegu.
	Zems griešanās ātrums.	Izmantojiet trimmeri ar paaugstinātu griešanās ātrumu "TURBO" režīmā.
Paaugstināta vibrācija darba laikā.	Disks nostiprināts ar nobīdi.	Uzstādiet jaunu disku.
	Dzinēja stiprinājums ir vaļīgs.	Pievelciet dzinēja stiprinājumus.
	Disks vai spole ir bojāti.	Nomainiet disku vai spoli.
	Dzinēja vārpsta un apvalka iekšdaļa ir bloķēta ar zāli.	Attīriet dzinēja vārstu un apvalku no zāles atlikumiem.
<b>Akumulators un uzlādes ierīce</b>		
Uzlādes ierīces sarkanais indikators mirgo.	Akumulatora baterija uzstādīta nepareizi.	Uzstādiet jauna akumulatora bateriju.
	Akumulatora baterijas kontakti ir netīri.	Attīriet kontaktus.
	Akumulatora baterija ir bojāta.	Nomainiet.
Uzlādes ierīces indikators nedeg.	Uzlādes ierīces strāvas kontaktdakša nav pilnībā ievietota kontaktlīdzdā.	Ievietojiet kontaktdakšu kontaktlīdzdā.
	Strāvas kontaktlīdzda, strāvas kabelis, uzlādes ierīces kontaktdakšas bojājumi.	Pārbaudiet tīkla spriegumu, sazinieties ar servisa centru.

## IETEICAMĀIS TEHNISKO APKOPJU GRAFIKS

TEHNISKĀS APKOPES PERIODISKUMS (laika intervāls vai darba stundas, atkarībā no tā, kurš pienāk pirmais)	Darbība	Katrā izmantošanas reizē	Beidzot darbu	Katru gadu vai pēc 100 darba stundām
Griešanas aprīkojums***	Uzasinājuma pārbaude	X		
	Maiņa			X
Kāta reduktors	Pārbaude (apskate)	X		
	Tīrīšana		X	
	Eļļošana*			X
Kāts	Eļļošana			X
Nazis	Pārbaude (apskate)	X		
Produkta korpus, ventilācijas atveres**	Tīrīšana		X	
Ogļiņu komplekts, rotora kolektors*	Pārbaude/maiņa			X

\* Ieteicams griezties autorizētajā **DAEWOO** servisa centrā.

\*\* **UZMANĪBU!!!** Darbojoties putekļainā vidē tiek samazināti intervāli starp pārbaudēm un apkopi. Ja netiek ievērotas apkopes periodiskums, var tikt bojāts dzinējs un zaudēta ražotāja garantija.

\*\*\* Bojājuma gadījumā nepieciešama tūlītēja nomaiņa.

### UZGLABĀŠANA

- Glabājiet ierīci sausā, tumšā vietā.
- Nenovietojiet ierīces augšpusē citus priekšmetus.
- Glabājiet ierīci bērniem nepieejamā vietā.
- Iespējamie bojājumi ir jānovērš pirms mašīnas uzglabāšanas, lai tā vienmēr būtu gatava lietošanai.

### TRANSPORTĒŠANA

- Ierīce jāpārvadā uz kastes norādītajā stāvoklī.
- Iekraušanas un izkraušanas operāciju laikā nepakļaujiet ierīci triecienu slodzei.
- Ierīcei jābūt droši piestiprinātai, lai novērstu pārvietošanos transportlīdzekļa iekšpusē.

### IEKĀRTAS UTILIZĀCIJA

- Šī ierīce un tās komponenti ir izgatavoti no videi un cilvēku veselībai drošiem materiāliem un vielām. Tomēr, lai novērstu negatīvu ietekmi uz vidi pēc ierīces lietošanas pārtraukšanas vai pēc tās kalpošanas laika beigām vai tās neatbilstības turpmākai darbībai, ierīce jānogādā pieņemšanas centros metāllūžņu un plastmasas pārstrādei.
- Ierīces un tās sastāvdaļu utilizācija sastāv no pilnīgas demontāžas un sekojošas šķirošanas pēc materiālu un vielu veida turpmākai pārkausēšanai vai pārstrādei.
- Ierīce jāutilizē, neradot kaitējumu videi, saskaņā ar Eiropas Savienībā spēkā esošajiem noteikumiem.
- Aizliegts izmest ierīci un / vai tās sastāvdaļas tvertnēs vai vietās kopā ar sadzīves atkritumiem.
- Saskaņā ar Eiropas Direktīvu 2012/19/UE par elektrisko un elektronisko iekārtu atkritumiem, iznīcināšanu un to pārvēršanu nekaitīgu dabai, elektriskās un elektroniskās iekārtas būtu jāšķiro un jānosūta uz savākšanas punktiem.
- Pēc elektriskās ierīces lietošanas beigām īpašniekam ir pienākums utilizēt ierīci saskaņā ar spēkā esošajiem tiesību aktiem, ievērojot ražotāja ieteikumus.
- Iepriekš minētais neattiecas uz piederumiem, kas iekļauti ierīces iepakojumā, un uz palīgierīcēm, kurām nav elektrisko sastāvdaļu.



## ATBILSTĪBAS DEKLARĀCIJA

Produkta nosaukums: Akumulatora trimmeris  
Modelis: DABC 4242Li SET/ DABC 4242Li  
Mēs paziņojam, ka iepriekš uzskaitītie izstrādājumi ir ražoti ar **DAEWOO** licenci un atbilst visām ES direktīvu pamatprasībām:  
Mašīnu direktīva 2006/42/EK  
Elektromagnētiskās saderības direktīva 2014/30/ES  
Garantētais skaņas jaudas līmenis: 75dB (A)  
Testējot aprīkojumu, tika izmantoti šādi saskaņotie standarti un norma:  
EN ISO 12100:2010, EN 62841-1:2015/AC:2015,  
EN 62841-4-1:2020, EN 62841-4-2:2019,  
EN 50636-2-91:2014, EN 55014-1:2017/A11:2020,  
EN 55014-2:2015, EN IEC 61000-3-2:2019,  
EN 61000-3-3:2013+A1:2019

Pilnvarotā iestāde: Ente Certificazione Macchine Via Cà Bella 243, 40053 Valsamoggia  
Location Castello di Serravalle (Bo) Italy

Alexander Shatov  
Valdes priekšsēdētājs  
DAEWOO Power Products sp. z o.o.  
Varšava, 2024-11-22



## GARANTIJA

Visiem **DAEWOO** izstrādājumiem tiek veikta obligāta sertifikācija saskaņā ar ES prasībām.  
**DAEWOO** aprīkojuma lietošana, apkope un glabāšana jāveic tieši tā, kā aprakstīts lietošanas instrukcijā.

### GARANTIJAS PERIODS

Produkta pamatgarantijas laiks, ja produktu izmantojat personiskiem, sadzīves nolūkiem, ir **24** mēneši no pārdošanas datuma.

Produkta pamatgarantijas laiks, ja produktu izmantojat komerciālā un profesionālā darbībā, ir **12** mēneši no pārdošanas datuma.

Garantijas laikā defekti, kas rodas sakarā ar zemas kvalitātes materiālu izmantošanu ražošanas laikā, un montāžas defekti, kas radušies ražotāja vainas dēļ, tiek novērsti bez maksas. Garantija stājas spēkā tikai tad, ja Garantijas karte ir pareizi aizpildīta. Pretenzijas par preču kvalitāti tiek pieņemtas noteiktajā formā. Prasības veidlapa ir brīvi pieejama elektroniski lejupielādei internetā: [www.daewoo-power.com](http://www.daewoo-power.com). Varat arī saņemt pretenziju veidlapu, sazinoties ar autorizēto servisa centru. Prece tiek pieņemta remontam tirā veidā un pilnā komplektā.

### PAPILDUS GARANTIJA XXL

Izgatavotājs izstrādājumam nodrošina papildus garantiju - **12** mēneši pēc pamatgarantijas termiņa beigām. Papildu garantija stājas spēkā tikai tad, ja ir izpildītas šādas prasības:

- Klients reģistrē iegādāto preci tīmekļa vietnē: [www.daewoo-power.com](http://www.daewoo-power.com) ne vēlāk kā 30 dienu laikā no preces iegādes datuma. Veiksmīgas reģistrācijas apstiprinājums ir atbilde, kas tiek nosūtīta uz norādīto e-pasta adresi.
- Plānoto tehnisko apkopi (turpmāk "TA") iziešana autorizētā servisa centrā ar atbilstošu ierakstu garantijas kartē. Apkopes grafiks un darbu saraksts ir atrodams katra izstrādājuma lietotāja rokasgrāmatā, kā arī interneta vietnē: [www.daewoo-power.com](http://www.daewoo-power.com).
- Patērētājs ievēro visas Lietotāja rokasgrāmatā noteiktās produkta lietošanas prasības un ieteikumus.

Ja netiek izpildītas kāda no iepriekšminētajām prasībām, tiek uzskatīts, ka Papildu garantija nav noteikta. Papildu garantija neattiecas uz atsevišķām detaļām, komponentiem, palīgmateriāliem, defektiem un gadījumiem, kuriem nav noteikts pamatgarantijas laiks.

## **GARANTIJAS NOTEIKUMI**

Garantija attiecas tikai uz ražošanas defektiem un ietver šo defektu bezmaksas novēršanu.

Lielākajai daļai produktu nepieciešama īpaša kopšana un regulāra apkope. Apkopes procedūras ir norādītas katra izstrādājuma lietošanas instrukcijā. Tehnisko apkopi drīkst veikt tikai pilnvarotu servisa centru speciālisti ar atbilstošu ierakstu garantijas kartē. Ja savlaicīgi netiek veikta tehniskā apkope, ja tas bija iemesls jebkuru izstrādājuma savienojumu, detaļu un agregātu darbības traucējumiem (defektiem), pircējs pilnībā zaudē tiesības uz papildus garantiju.

Iekārtu tehniskā apkope nav pamats ražotāja (pārdevēja) garantijai un patērētājs tos apmaksā vadoties no pilnvarotā servisa centra cenrāža.

Ja savlaicīgi netiek paziņots par identificētiem darbības traucējumiem un / vai ar defektu saistītas iekārtas darbību pēc to atklāšanas, pārdevējam, importētājam vai pilnvarotai organizācijai ir tiesības atteikties pilnībā vai daļēji izpildīt pretenzijas prasības.

Garantija izslēdz nepārvaramas varas gadījumus, kurus ražotājs nevar kontrolēt.

Rūpnīcas defektu esamību nosaka pilnvarotā servisa centra ekspertu komisija.

## **GARANTIJA NEATTIECAS**

- mehāniski bojājumi (plaisas, šķembas), kaitējums, ko rada nelabvēlīgi darba apstākļi, svešķermeņu klātbūtne izstrādājumā vai ventilācijas režģos, kā arī bojājumi, ko rada nepareiza glabāšana (metāla detaļu korozija);
- bojājumi, ko izraisa aizsērējusi degvielas sistēma vai dzesēšanas sistēma;
- bojājumi, kas radušies izstrādājuma pārslodzes, nepareizas darbības vai nepareizas produkta lietošanas rezultātā, kā arī elektriskā tīkla parametru nestabilitāte. Neapšaubāmas produkta pārslodzes pazīmes ir detaļu sakušana vai krāsas maiņa uz statora vai rotora virsmām augstās temperatūras dēļ, vienlaicīgs divu vai vairāku mezglu bojājums, skrambas uz cilindra vai virzuļa virsmas, virzuļa gredzenu vai savienojošo stieņu bojājumi. Garantija nesedz arī elektroenerģijas ģeneratoru automātiskā sprieguma stabilizatora bojājumus, kas radušies nepareizas lietošanas dēļ;
- palīgmateriālu bojājumi, kas ekspluatācijas laikā ir pakļauti dabiskam nodilumam (oglekļa suku, kabeli, gumijas blīvslēgi, blīvslēgi, amortizatori, sajūga atsperes, aizdedzes sveces, trokšņu slāpētāji, sprauslas, diski, skriemeļi, virzišanas veltņi, kabeli, starteri, skavas, uznavas, ķīļsiksna, spuldzes, noņemamie akumulatori, baterijas, filtri un aizsardzības elementi, smērvielas, maināmi aksesuāri, aksesuāri, riteni, naži, urbji, nažu turētāji, trimmeru galviņas, griešanas ķēdes, vadotnes, vadības kabeli, slēdzenes un pārslodzes tapas, drošinātāji, bides skrūves, misiņa zobrati, vērpes atsperes, slāpētāja vārpstas utt.);
- profilaktiskās apkopes, izstrādājuma uzturēšana (tīrīšana, skalošana, eļļošana utt.), produkta uzstādīšana un konfigurēšana;
- elektrisko kabelu mehāniskie un termiskie bojājumi;
- produktam, kas atvērts vai salabots ārpus pilnvarotā servisa centra. Izstrādājuma atvēršanas pazīmes ārpus pilnvarotā servisa centra ir savienojošo daļu krokas, skrāpējumi, ieliekumi stiprinājumu savienojumu daļās;
- defekti, kas radušies, lietojot izstrādājumu ar bojājuma pazīmēm (paaugstināts troksnis vai vibrācija, samazināta jauda, samazināts ātrums, deguma smaka);
- iespējamie zaudējumi, ko rada pārmerīga ierīču izmantošana, kas aprīkotas ar stundu skaitītājiem (vairāk nekā 150 stundas mēnesī);
- produkta dabiska nolietojuma gadījumā (resurss);
- ja garantijas karte nav aizpildīta vai nav pārdevēja spiedoga (zīmoga);
- ja garantijas kartē nav produkta īpašnieka paraksta.

## TURINYS

---

Komplektavimas	22
Bendras vaizdas ir sudėtinės dalys	22
Techninės charakteristikos	22
Saugos informacija	23
Simbolių aprašymas	24
Paruošimas eksploatuoti ir naudojimas	24
Gedimų nustatymas	27
Techninis aptarnavimas	28
Įrenginio utilizavimas	29
Atitikties deklaracija	29
Garantijos įsipareigojimai	30

Dėkojame už pasitikėjimą ir **DAEWOO** įrangos įsigijimą. Tikimės, kad **DAEWOO** įrangos naudojimas padarys jūsų darbą patogiu ir saugiu. Kurdami ir gamindami savo gaminius, mes remiamės naujausiomis technologijomis, aktualiomis pramoninio dizaino tendencijomis, griežtais aplinkos apsaugos reikalavimais ir drąsiausiais klientų lūkesčiais. Kviečiame jus susipažinti su visu **DAEWOO** gaminių asortimentu mūsų tinklalapyje [www.daewoo-power.com](http://www.daewoo-power.com). Tikimės, kad ateityje rūpinimąsi savo sodu, namais ir automobiliu patikėsite tik **DAEWOO**.

Atkreipiame jūsų dėmesį, kad prieš naudodamiesi įranga privalote atidžiai perskaityti instrukciją. Tai padės išvengti galimų traumų ir įrangos sugadinimo.

Jei kyla problemų, pasinaudokite naudinga informacija, paskelbta instrukcijos pabaigoje. Jei perskaite instrukciją vis tiek turite klausimų, prašome susisiekti su mūsų įmonės specialistu, naudodamiesi kontaktine informacija įmonės tinklalapyje [www.daewoo-power.com](http://www.daewoo-power.com).

Mes visada pasirengę bendrauti ir lauksime jūsų atsiliepimų ir pasiūlymų! Kviečiame išreikšti mūsų gaminių vertinimą skyriuje „Apžvalga“, kurį galima rasti kiekvieno gaminio kortelėje tinklalapyje [www.daewoo-power.com](http://www.daewoo-power.com). Savo klausimus ir pageidavimus galite palikti naudodamiesi atgalinio ryšio forma tinklalapyje [www.daewoo-power.com](http://www.daewoo-power.com).

Gamintojas pasilieka teisę čiaupas keisti gaminių konstrukciją, dizainą ir komplektavimą. Instrukcijose esantys vaizdai gali skirtis nuo realių gaminio mazgų ir užrašų ant gaminio.

Kopijuoti ar kitaip atgaminti gaminio dokumentaciją ir lydimočius dokumentus iš dalies arba visiškai leidžiama tik gavus aiškų **DAEWOO POWER PRODUCTS** sp.z o.o sutikimą.

**DAEWOO** technikos aptarnavimo centrų adresus galite rasti tinklalapyje [www.daewoo-power.com](http://www.daewoo-power.com)

**KOMPLEKTAVIMAS\***

1 Dalgis	1 vnt.	7 Pjovimo diskas <b>DABC 255/40</b>	1 vnt.
2 Valdymo rankenos	2 vnt.	8 Akumulatorius ( <b>Modeliui DABC 4242 Li SET</b> )	2 vnt.
3 Apsauginis gaubtas	1 vnt.	9 Įkroviklis ( <b>Modeliui DABC 4242 Li SET</b> )	1 vnt.
4 Apipjaustymo peilis	1 vnt.	10 Tvirtinimo detalių komplektas	1 vnt.
5 Pečių diržas	1 vnt.	11 Surinkimo įrankių rinkinys	1 vnt.
6 Pusiau automatinė ritė su žoliapjovės valu	1 vnt.	12 Naudojimo instrukcija	1 vnt.
		13 Garantinis talonas	1 vnt.

\* Gamintojo nuožiūra prie kai kurių modelių gali būti pridėdami aksesuarai ir priedai, kurie nurodyti ant gaminio pakuotės arba ant specialaus lipduko.

**BENDRAS GAMINIO VAIZDAS**

1 Akumuliatorių tvirtinimo blokas	12 Strypas
2 Laido tvirtinimo segtukas	13 Rankenų tvirtinimo kronšteinas
3 Paleidiklio blokavimo klavišas	14 Pečių diržo tvirtinimo fiksatorius
4 Valdymo skydelis	15 Kairė rankena
5 Variklio įjungimo paleidiklis	16 Akumuliatoriaus baterijos
6 Apsauginio gaubto tvirtinimo laikiklis	17 TURBO padidintų apsisukimų indikatorius lemputė
7 Variklis	18 Maitinimo indikatoriaus lemputė
8 Pjovimo diskas	19 Elektros maitinimo įjungimo/išjungimo mygtukas
9 Ritė su žoliapjovės valu	20 Klaidos indikatoriaus lemputė
10 Apipjaustymo peilis	21 Padidintų apsisukimų pasirinkimo mygtukas
11 Apsauginis gaubtas	

**TECHNINĖS CHARAKTERISTIKOS**

Akumuliatoriaus dalgis	DABC 4242Li	DABC 4242Li SET
Baterijos tipas	Li-Ion	Li-Ion
Baterijos įtampa, V	42 / 2x21	42 / 2x21
Baterijos talpa, A*h	-	5,0
Įkroviklis	-	230V / 50Hz / 4A
Variklio tipas	DC be šepetėlių	DC be šepetėlių
Variklio gamintojas	DAEWOO	DAEWOO
Sukimosi greitis, aps./min	5500-7000	5500-7000
Pjovimo plotis (valas/peilis), mm	420 / 255	420 / 255
Pjovimo rinkinys	žoliapjovės valas/pjovimo diskas	žoliapjovės valas/pjovimo diskas
Žoliapjovės ritės laikiklis	M10*1,25 Kairysis sriegis	M10*1,25 Kairysis sriegis
Valo skersmuo, mm	2,4	2,4
Pjovimo diskas	255x25,4x1,3x40T	255x25,4x1,3x40T
Grynasis svoris, kg	4,8	5,9
Bruto svoris, kg	5,7	6,8
Matmenys pakuotėje (I x P x A), mm	1670x260x150	1670x260x150

## SAUGOS INFORMACIJA

Prieš pradėdami eksploatavimą atidžiai perskaitykite šią naudotojo instrukciją. Dirbdami su įtaisu nesusipažinus su šia instrukcija, galite sugadinti įrangą ir susižeisti. Visuomet laikykitės saugos priemonių, kad sumažintumėte gaisro, elektros smūgio ir sužalojimų riziką. Išsaugokite naudotojo instrukciją ir reguliariai ją peržiūrėkite, kad galėtumėte tęsti saugų darbą ir instrukuoti kitus įtaiso vartotojus.

- Užvesti įtaisą leidžiama tik esant geros fizinės ir psichinės būklės.
- Susipažinkite su visais valdikliais ir teisingu jų darbu. Turite žinoti, kaip avariniu atveju sustabdyti įtaisą.
- Neleiskite niekam dirbti su įrenginiu, jei nėra susipažinę su šia instrukcija.
- Neleiskite vaikams naudotis įtaisu. Vaikams draudžiama naudoti sniego valytuvą.
- Pašalinkite vaikus, gyvūnus ir pašalinius asmenis iš darbo zonos su įtaisu bent 15 m atstumu. Nedelsdami nutraukite darbą, jei kas nors artėja prie įtaiso veikimo zonos.
- Prieš naudojimą visuomet atlikite vizualų patikrinimą, kad įsitikintumėte, jog elementai ir dalys nėra susidėvėję ir nėra pažeisti. Stebėkite, kad ovimo priedai būtų aštrūs.
- Įtaisą naudokite tik tiems tikslams, kuriems jis buvo skirtas.
- Nedirbkite, jei įtaisas yra pažeistas, netinkamai sureguliuotas arba ne visiškai ir kruopščiai sumontuotas.. Įsitinkite, kad pjovimo priedai nustoja judėti, kai atleidžiate įjungimo svertą
- Prieš naudojimą įsitinkinkite, ar pjovimo galvutė arba peilis sumontuoti teisingai ir patikimai.
- Įsitinkinkite, kad apsauginis gaubtas yra tinkamai ir saugiai užfiksuotas.
- Visada naudokite peties diržą. Prieš užvesdami variklį, sureguliuokite jį pagal savo dydį.
- Atidžiai patikrinkite numatomą prietaiso naudojimo zoną ir pašalinkite pašalinius daiktus.
- Naudodami prietaisą visada dėvėkite tvirtus, neslystančius batus ir ilgas kelnes. Draudžiama naudoti prietaisą be batų ar apsiavus sandalais. Rekomenduojama naudoti pirštines nuo vibracijos.

## VEIKSMAI DIRBANT

- Dirbti su prietaisu galima tik dienos metu arba esant geram dirbtiniam apšvietimui.
- Nenaudokite prietaiso lietaus, audringo vėjo ar kitų stichinių nelaimių metu, kurios kelia grėsmę jūsų saugumui.
- Draudžiama naudoti prietaisą su sugedusia apsauga arba be sumontuotų saugos mechanizmų.
- Darbo metu neskubėkite, reikia ramiai ir tolygiai judėti.
- Nelieskite judančių dalių, pjovimo dalių ar karštų paviršių.
- Įsitinkinkite, kad toje vietoje, kur bus atliekami darbai, nėra kliūčių.
- Venkite perkrovos.
- Laikykitės gamintojo techninės priežiūros rekomendacijų.
- Komplektuojančias dalis galima keisti tik gamintojo rekomenduojamomis dalimis ar lygiavertėmis.
- Jei įtaisas smarkiai vibruoja darbo metu, turite sustabdyti variklį ir pabandyti surasti priežastį. Nejunkite variklio, kol problema nerasta ir nepašalinta.
- Nenaudokite įtaiso per ilgai, nes ilgalaikė vibracija gali ilgai pakenkti operatoriaus rankoms.
- Naudokite rankų, ausų ir akių apsaugos priemones.
- Įsitinkinkite, kad į pjovimo galvutės arba pjovimo peilio išdėstymo srityje nepatektų pašalinių daiktų.
- Dirbant su prietaisu, abiem rankomis laikykite rankeną. Stovėkite šiek tiek plačiau pečių pločio, kad jūsų svoris būtų tolygiai paskirstytas į abi kojas, ir dirbdami visada išlaikykite pusiausvyrą.
- Nekelkite dalgio pjovimo dalies virš juosmens.

## SAUGOS REKOMENDACIJOS, NAUDOJANT AKUMULIATORIAUS BATERIJĄ IR ĮKROVIMO ĮRENGINĮ

- Naudokite tik originalius **DAEWOO** akumulatorius ir įkroviklius, skirtus šio tipo gaminiams.
- Apsaugokite bateriją ir įkroviklį nuo drėgmės.
- Nenaudokite įkroviklio lauke.
- Kai nenaudojate ir prieš atliekant techninę priežiūrą, atjunkite įkroviklį nuo maitinimo šaltinio.
- Nenumeskite įkroviklio ant kieto paviršiaus, nepauskite jo ir neveikite jo bet koku kitu mechaniniu poveikiu.

- Laikykite bateriją atokiau nuo karščio ir šalčio šaltinių.
- Neatidarykite ir nebandykite taisyti akumulatoriaus ar kroviklio. Pažeidimo ir gedimo atveju susisiekiate su įgaliotuoju techninės priežiūros centru.
- Įkraukite akumuliatorių tik tuomet, kai aplinkos temperatūra yra nuo 0°C iki + 50°C.
- Įkrautą bateriją galima naudoti įtaisui maitinti esant aplinkos temperatūrai nuo -20°C iki + 70°C.
- Laikykite bateriją sausoje vietoje nuo + 10°C iki + 30°C.
- Nenaudokite sugadinto įkroviklio. Niekada nebandykite įkrauti pažeisto akumulatoriaus.
- Jei įtaisas dirba su žemesniu našumu nei anksčiau, įkraukite bateriją. Nenaudokite gaminio su išsikrovusiu akumuliatoriumi!
- Akumulatorius tiekiamas išsikrovęs. Prieš naudojant pirmą kartą, jis turi būti visiškai įkrautas!

### SVARBU! PAVOJUS!

Niekada netrumpinkite akumulatoriaus ir neleiskite jį veikti drėgmei. Nelaikykite jo kartu su metalinėmis dalimis, galinčiomis sukelti kontaktų sutrumpinimą. Akumulatorius gali perkaisti, sudegti arba sprogti.

Jei koks nors asmuo kontaktuoja su rūgštimi ar panašiais vidiniais skysčiais ar medžiagomis, esančiomis baterijoje, nedelsdami nuplaukite šias medžiagas dideliu kiekiu vandens. Jei šios medžiagos pateko į akis, jas nuplaukite dideliu kiekiu vandens ir nedelsdami kreipkitės į gydytoją.

### ĮSPĖJIMAS!

Neatidarykite akumulatoriaus korpuso, kad savarankiškai išimtumėte akumuliatorių.

Nedėkite akumulatoriaus į ugnį ar vandenį. Jis gali sprogti.

Draudžiama išmesti akumuliatorių su buitinėmis atliekomis. Utilizuokite šią bateriją pagal šios rūšies įtaisy vietines utilizavimo taisykles ir įstatymus, kurie nustatyti jūsų regione.

## SIMBOLIŲ APRAŠYMAS



**Dėmesio!** Dirbdami su įrenginiu, laikykitės saugos priemonių.



Prieš naudojimą atidžiai susipažinkite su naudojimo instrukcija.



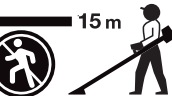
**Dėmesio!** Laikykite rankas ir kojas atokiau nuo pjovimo įrankių.



Nenaudokite prietaiso be apsaugos.



Naudokite individualias apsaugos priemones.



Dirbdami laikykitės saugios distancijos.



Nenaudokite įtaiso lyjant ar esant aukštam drėgnumui.



Li-ion

Draudžiama utilizacija su buitinėmis atliekomis.

Neišmeskite baterijos į vandenį ar ugnį. Akumulatoriaus baterijas reikia surinkti, perdirbti ir utilizuoti aplinkai saugiu būdu.

## PARUOŠIMAS EKSPLOATUOTI IR NAUDOJIMAS

Atsargiai išimkite dalį ir visas jo dalis iš pakuotės, patikrinkite komplektaciją ir sumontuokite gaminį, paruoškite jį darbui.

## VALDYMO RANKENŲ MONTAVIMAS IR ĮSTATYMAS

Atsukite ① gnybto tvirtinimo varžtus ③, pakelkite ir įstatykite rankenas ② ir ④ A rodyklės kryptimi tarp spaustuko ① ir laikiklio ⑤. Sureguliuokite rankenas tokiu kampu, kad būtų patogi darbo padėtis, o tada pritvirtinkite varžtus ③ galinio rakto galvute (3 pav.).

### DĖMESIO!

Dešinėje pusėje sumontuokite rankeną su įjungimo paleidikliu ir valdymo bloku.

## APSAUGINIO GAUBTO ĮSTATYMAS

- Uždėkite apipjovimo peilį ① ant apsauginio gaubto ir pritvirtinkite dviem savisriegiais varžtais ②, nuimkite nuo peilio apsauginį dangtelį (4 pav.).
- Atsukite varžtą ⑥ ant pavarų dėžės ⑦, ant pavarų dėžės sumontuokite platformą ⑤ ir pritvirtinkite varžtu ⑥. Sulygiuokite platformos ⑤ ir korpuso ③ tvirtinimo griovelius. - pritvirtinkite varžtu ④ (5 pav.).

### DĖMESIO!

Draudžiama dirbti su valu be sumontuoto apipjovimo peilio. Dirbant be apipjaustymo peilio, padidėja pavaros ir variklio apkrova.

## PJOVIMO ĮRANGOS MONTAVIMAS (6 PAV.)

Priklausomai nuo būsimo darbo tipo, pjaunant žolę žoliapjovės rite arba disku, įstatykite atitinkamą komplektą.

Atjunkite akumulatoriaus baterijas ir užfiksuokite žoliapjovę rankenomis žemyn ant lygaus, glotnaus paviršiaus, kad būtų lengva pasiekti pjovimo rinkinį.

### DĖMESIO!

Suklio valas turi atvirkštinį sriegį, skirtą pjovimo komplektui pritvirtinti, atsukite ritę arba veržlę pagal laikrodžio rodyklę.

### DĖMESIO!

Tvirtindami variklio veleną, ① įsitikinkite, kad fiksavimo raktas ② praeina pro sparnuotės angą ③.

## ŽOLIAPJOVĖS RITĖS MONTAVIMAS

1. Pritvirtinkite suklio veleną ① montavimo raktu ②.
  2. Atsukite veržlę ④ pagal laikrodžio rodyklę.
  3. Nuimkite atraminę poveržlę ⑤ ir slėginę poveržlę ⑥.
  4. Užsukite ritę ⑦ ant veleno ir priveržkite prieš laikrodžio rodyklę.
- Toliau pjūklui pritvirtinti naudokite veržlę, atraminę ir slėginę poveržles pjovimo diskui ⑧ montuoti.

## PJOVIMO DISKO MONTAVIMAS

1. Pakartokite žoliapjovės ritės montavimo 1–3 veiksmus.
2. Sumontuokite pjovimo diską **8** ant sparnuotės įstatymo vietos **3**.
3. Uždėkite slėginę poveržlę **6** ir atraminę poveržlę **5**.
4. Veržlę **4** priveržkite veržliarakčiu. Pasukite diską **8** ranka, kad nustatytumėte, ar nėra daužymosi. Nenaudokite disko, jei jis daužosi.

### DĖMESIO!

Montuojant pjovimo diską su karbido lydiniumi, ašmenų sukimosi kryptis turi sutapti su variklio veleno sukimosi kryptimi (prieš laikrodžio rodyklę). Neteisingai sumontuoti dantys gali nulūžti ir sukelti susižeidimo riziką.

## AKUMULIATORIŲ MONTAVIMAS

Įstatykite akumulatoriaus bateriją **1** į akumulatoriaus jungtį **2**, kol užsifiksuos. Norėdami išimti akumulatoriaus bateriją, paspauskite fiksatorių **3** ir išimkite akumuliatorių iš žoliapjovės korpuso jungties **4** (7 pav.).

### DĖMESIO!

Prieš įstatydami arba išimdami akumuliatorių, įrankį būtinai išjunkite. Montuodami nenaudokite per didelės jėgos. Jei akumulatorius nejuda laisvai, reiškia, kad jis įstatytas netinkamai.

## ĮJUNGIMAS IR IŠJUNGIMAS (8 PAV.)

**DAEWOO** akumulatorinis žoliapjovė turi ekraną ir garsinį signalą, kuris dubliuoja operatoriaus veiksmus. Paspauskite mygtuką **1**, po garso signalo užsideds maitinimo indikatorius «ON» ir padidintų apsisukimų indikatorius «TURBO».

- Paspauskite ir palaikykite įjungimo blokavimo klavišą **2**, toliau laikydami įjungimo blokavimo klavišą **2**, prispauskite paleidiklį **3** prie rankenos, variklis užsives, o pjovimo galvutė pradės sukintis maksimaliu greičiu.
- Norėdami išjungti padidintus apsisukimus, paspauskite mygtuką **4**, indikatorius «TURBO» užges ir žoliapjovė persijungs į mažesnius variklio sūkius, kad įjungtų padidintus apsisukimus, dar kartą paspauskite mygtuką **4**.
- Prieš įjungdami įsitinkite, kad žoliapjovės ritė arba pjovimo diskas su niekuo nesiliečia, o rankenos yra švarios ir jų paviršius nėra slidus.
- Nešiokite įrankį tik atjungtą, pjovimo diskas turi būti nukreiptas nuo kūno.
- Pjaukite žolę nukreipiant žoliapjovę iš dešinės į kairę, šiek tiek pasvirus į kairę, tai leis nupjautą žolę iškloti lygia eile patogesniai jos surinkimui.

## VALO ILGIO REGULIAVIMAS

Jūsų dalgis turi pjovimo galvutę, kuri leidžia ištraukti valą, specialiai nesustabdžius variklio. Kai valo ilgis tampa nepakankamas, lengvai prispauskite pjovimo galvutę prie tvirto žemės paviršiaus, tuo metu nesustabdant variklio. Kiekvieną tokį prispaudimo kartą valas išstumiamas maždaug 25 mm (9 pav.).

## GALIMI GEDIMAI IR JŲ PAŠALINIMO METODAI

### DĖMESIO!

Kitos šiame naudojimo vadove nenurodytos trikdžių šalinimo operacijos turi būti atliekamos įgaliotuose DAEWOO techninės priežiūros centruose.

Problema	Galimos priežastys	Šalinimo priemonės
<b>Žoliapjovė</b>		
Variklis neįsijungia.	Akumuliatoriaus baterijos neprijungtos.	Prijunkite akumulatoriaus baterijas.
	Viena arba abi akumulatoriaus baterijos neįkrautos.	Įkraukite abi akumulatoriaus baterijas.
	Įjungimo blokas yra sugedęs.	Susisiekite su aptarnavimo centru.
Ritė arba peilis nesisuka.	Žemas akumulatoriaus baterijų įkrovimas.	Visiškai įkraukite akumulatoriaus baterijas.
Variklis išsijungė. Įspėjamoji lemputė dega arba mirksi.	Akumuliatoriaus baterijos arba variklis perkaito.	Išjunkite įrankį ir leiskite varikliui ir akumulatoriaus baterijoms atvėsti iki aplinkos temperatūros.
	Pažeista elektrinė dalis.	Susisiekite su aptarnavimo centru.
Netinkamas pjovimo rezultatas arba greitis.	Netinkamo skersmens valo naudojimas.	Naudokite rekomenduojamą valo diametrą.
	Mažas sukimosi greitis.	Žoliapjovę naudokite padidintais apsukimais „TURBO“.
Padidėjusi vibracija eksploatacijos metu.	Diskas pritvirtintas su poslinkiu.	Iš naujo įstatykite diską.
	Atsilaisvino variklio laikiklis.	Priveržkite variklio laikiklius.
	Diskas arba ritė yra pažeisti.	Pakeiskite diską arba ritę.
	Variklio veleną ir korpuso vidų užblokavo žolė.	Nuvalykite variklio veleną ir gaubtą nuo žolės likučių.
<b>Akumuliatorius ir įkroviklis</b>		
Mirksi raudonas įkroviklio indikatorius.	Netinkamai įdėta akumulatoriaus baterija.	Iš naujo įdėkite akumulatoriaus bateriją.
	Nešvarūs akumulatoriaus baterijos kontaktai.	Nuvalykite kontaktus.
	Sugedo akumulatoriaus baterija.	Pakeiskite.
Įkroviklio indikatorius nedega.	Įkroviklio maitinimo kištukas nėra iki galo įkištas į lizdą.	Įkiškite kištuką į lizdą.
	Maitinimo lizdo, maitinimo laido, įkroviklio kištuko gedimas.	Patikrinkite tinklo įtampą, susisiekite su aptarnavimo centru.

## REKOMENDUOJAMAS TECHNINIO APTARNAVIMO GRAFIKAS

TECHNINIO APTARNAVIMO PERIODIŠKUMAS (laiko intervalas arba darbo valandos, atsižvelgiant į tai, kas įvyksta anksčiau)	Veiksmai	Kaskart naudojant	Užbaigus darbą	Kasmet arba po 100 darbo valandų
Pjovimo įranga ***	Galandimo patikrinimas	X		
	Pakeitimas			X
Strypo reduktorius	Patikrinimas (apžiūra)	X		
	Valymas		X	
	Tepimas *			X
Strypas	Tepimas			X
Apipjovimo peilis	Patikrinimas (apžiūra)	X		
Gaminio korpusas, ventilacijos angos **	Valymas		X	
Šepetėlių mazgas, rotoriaus kolektorius *	Patikrinimas / pakeitimas			X

\* Rekomenduojama kreiptis į įgaliotą **DAEWOO** techninio aptarnavimo centrą.

\*\* **DĖMESIO !!!** Dirbant padidėjusio dulkelumo aplinkoje intervalai tarp apžiūrų ir techninio aptarnavimo sutrumpėja.

Jei nesilaikysite priežiūros periodiškumo, variklis gali sugesti, o tai nebus garantinis atvejis.

\*\*\* Pažeidus reikia nedelsiant pakeisti.

### LAIKYMAS

- Sandėliavimo patalpa turi būti sausa ir be dulkių. Įrenginį reikia laikyti vaikams nepasiekiamoje vietoje. Galimi įrenginio gedimai turėtų būti pašalinti prieš mašiną statant laikymui, kad ji visuomet būtų parengta eksploatavimui.

### SANDĖLIAVIMAS ŽIEMOS PERIODU

Ilgesnės įrenginio prastovos metu būtina laikytis šių sąlygų:

- Visos variklio ir įrenginio išorinės dalys, ypač aušinimo briaunos, turi būti kruopščiai nuvalytos.
- Visas judančias dalis reikia gerai sutepti alyva ar tepalais.
- Pakuotė, reikmenys ir įrenginys yra pagaminti iš medžiagų, tinkamų antriniam perdirbimui. Į tai būtina atsižvelgti prieš išmetant gaminį ar jo pakuotę. Prieš atlikdami bet kokius darbus ant įrenginio, įsitikinkite, kad jis yra atjungtas nuo maitinimo šaltinio. Atlikite tik tuos techninio aptarnavimo darbus, kurie aprašyti naudojimo instrukcijoje.

### TRANSPORTAVIMAS

- Įrenginį reikia transportuoti ant pakuotės nurodytoje padėtyje.
- Pakrovimo ir iškrovimo metu saugokite, kad mašina nebūtų metama ir daužoma.

Transportavimo metu įrenginys turi būti patikimai pritvirtintas, kad negalėtų judėti automobilio viduje.

## ĮRENGINIO UTILIZAVIMAS

- Šis įrenginys ir jo komplektuojantys mazgai yra pagaminti iš medžiagų, kurios yra saugios aplinkai ir žmonių sveikatai. Tačiau siekiant užkirsti kelią neigiamam poveikiui aplinkai, užbaigus įrenginio naudojimą ar pasibaigus jo eksploataavimo laikotarpiui, ar jei įrenginys netinkamas eksploatavimui, įrenginį reikia pristatyti į priėmimo centrus metalo laužo ir plastiko perdirbimui.
- Įrenginio ir jo komplektuojančių mazgų utilizavimas reiškia visišką jo išmontavimą ir paskesnę rūšiavimą pagal medžiagų rūšis, kad vėliau būtų galima išlydyti ar naudoti antriniam perdirbimui.
- Įrenginys turi būti utilizuojamas, nepadarant ekologinės žalos aplinkai, remiantis Europos Sąjungoje galiojančiomis normomis ir taisyklėmis.
- Draudžiama utilizuoti įrenginį ir / arba jo komponentus kartu su buitėmis atliekomis.
- Pagal Europos Sąjungos direktyvą 2012/19 / EB dėl elektros ir elektroninės įrangos utilizavimo ir jos pavertimo nacionaliniais teisės aktais, elektros ir elektroninė įranga turėtų būti rūšiuojama ir siunčiama į surinkimo punktus.
- Savininkas privalo utilizuoti panaudotą elektros įrenginį pagal galiojančius įstatymus, laikydamasis gamintojo rekomendacijų.
- Tai, kas pasakyta, netaikoma priedams, įtrauktiems į įrenginio komplektą, ir pagalbinėms detalėms be elektrinių komponentų.



## ATITIKTIES DEKLARACIJA

Gaminio pavadinimas:

Akumulatorinis dalgis

Modelis:

DABC 4242Li / DABC 4242Li SET

Mes deklaruojame, kad aukščiau išvardyti produktai buvo pagaminti pagal DAEWOO licenciją ir atitinka visus esminius šių ES direktyvų reikalavimus:

Mašinų direktyva 2006/42 / ES

Elektromagnetinio suderinamumo direktyva 2014/30 / ES

Garantinis garso galios lygis: 75 dB (A)

Testuojant įrangą, buvo taikomi šie suderinti standartai ir normos:

EN ISO 12100:2010, EN 62841-1:2015/AC:2015,  
EN 62841-4-1:2020, EN 62841-4-2:2019,  
EN 50636-2-91:2014, EN 55014-1:2017/A11:2020,  
EN 55014-2:2015, EN IEC 61000-3-2:2019,  
EN 61000-3-3:2013+A1:2019

Įgaliota įstaiga:

Ente Certificazione Macchine Via Cà Bella 243, 40053 Valsamoggia  
Location Castello di Serravalle (Bo) Italy

Alexander Shatov

generalinis direktorius

DAEWOO Power Products sp. z o.o.

Varšuva, 2024-11-22

## GARANTIJA

Visiems **DAEWOO** gaminiams taikomas privalomas sertifikavimas pagal ES reikalavimus.

**DAEWOO** įrangos naudojimas, techninis aptarnavimas ir laikymas vykdomas taip, kaip aprašyta naudojimo instrukcijoje.

### GARANTIJOS LAIKOTARPIS

Gaminio, naudojamo asmeniniams ir buitiniams poreikiams, pagrindinis garantinis laikotarpis yra **24 mėnesiai** nuo pardavimo dienos.

Gaminio, naudojamo komerciniams ir profesionaliems tikslams, pagrindinis gaminio garantinis laikotarpis yra **12 mėnesių** nuo pardavimo dienos.

Garantijos laikotarpiu atsirandantys defektai dėl gamyboje naudojamų nekokybiškų medžiagų, ir dėl gamintojo kaltės atsiradę surinkimo defektai šalinami nemokamai. Garantija įsigalioja tik tuomet, jei tinkamai užpildytas Garantijos talonas. Pretenzijos dėl prekių kokybės priimamos nustatyta forma. Pretenzijos formą galima nemokamai atsisiųsti elektroniniu būdu internetu: **www.daewoo-power.com**. Taip pat galite gauti pretenzijos formą, susisiekę su įgaliotuoju aptarnavimo centru. Priimamas remontui gaminys turi būti švarus ir visiškai sukomplektuotas.

### PAPILDOMA GARANTIJA XXL

Gamintojas suteikia gaminiui papildomą **12 mėnesių** garantiją, užsibaigus pagrindiniam garantiniam laikotarpiui. Papildoma garantija įsigalioja tik įvykdžius šiuos reikalavimus:

- Pirkėjas užregistruoja įsigytas prekes internetinėje svetainėje adresu: **www.daewoo-power.com** ne vėliau kaip per 30 dienų nuo pirkimo dienos. Sėkmingos registracijos patvirtinimas yra atsakymo laiškas, išsiųstas registracijos metu nurodytu e-pašto adresu.
- Buvo vykdomas techninis aptarnavimas (toliau - "TA") įgaliotame aptarnavimo centre, tai atitinkamai atžymint Garantijos talone. Techninio aptarnavimo grafikas ir darbų sąrašas nurodytas kiekvieno gaminio vartotojo instrukcijoje, taip pat interneto svetainėje adresu: **www.daewoo-power.com**
- Vartotojas laikosi visų Vartotojo instrukcijoje nurodytų Gaminio eksploatavimo reikalavimų ir rekomendacijų.

Jei nesilaikoma bet kurio iš aukščiau išvardintų reikalavimų, laikoma, kad Papildoma garantija nebuvo taikyta. Papildoma garantija netaikoma kai kurioms detalėms, komponentams, išseiktoms medžiagoms, defektams ir atvejams, kuriems nėra nustatytas pagrindinis Garantinis laikotarpis.

### GARANTIJOS SUTEIKIMO SĄLYGOS

Garantiniai įsipareigojimai taikomi tik gamybos defektams ir įtraukia nemokamą šių defektų šalinimą. Daugeliui gaminių reikalinga speciali priežiūra ir reguliarus techninis aptarnavimas. Techninio aptarnavimo vykdymo tvarka nurodyta kiekvieno gaminio naudojimo instrukcijoje. Techninį aptarnavimą turėtų atlikti tik įgaliotų aptarnavimo centrų specialistai, kurie daro atitinkamą atžymą Garantijos talone. Jei neįmanoma laiku atlikti techninio aptarnavimo, ir jei tai buvo kokių nors gaminio komponentų ir mazgų gedimų (defektų) atsiradimo priežastis, pirkėjas visiškai praranda teisę į papildomą garantiją. Produkcijos techninis aptarnavimas nėra gamintojo (pardavėjo) garantinis įsipareigojimas, ir vartotojas jį apmoka įgalioto aptarnavimo centro kainomis.

Laiku nepranešus apie konstatuotus gedimus ir (arba) eksploatuojant įrenginius su defektais po to, kai jie buvo konstatuoti, pardavėjas, importuotojas ar įgaliota organizacija turi teisę visiškai ar iš dalies atsisakyti tenkinti pretenzijas.

Garantija netaikoma dėl nenugalimos jėgos aplinkybių, kurių gamintojas negali kontroliuoti.

Gamyklos defektus nustato įgalioto aptarnavimo centro ekspertų komisija.

## **GARANTIJA NETAIKOMA**

- Mechaniniams pažeidimams (įtrūkimai, nuskėlimai ir kt.) ir pažeidimams, kuriuos sukelia agresyvios terpės veikimas, pašalinių daiktų patekimas į gaminį ir ventiliacijos grotelės, taip pat pažeidimai, atsirandantys dėl netinkamo laikymo (metalinųjų dalių korozija);
- Gedimams, atsirandantiems dėl degalų ar aušinimo sistemų užsikimšimo;
- Gedimams, atsirandantiems dėl gaminio perkrovos ar netinkamo jo eksploatavimo, gaminio naudojimo nenumatyti tikslu, taip pat dėl elektros tinklo parametrų nestabilumo. Besąlygiški gaminio perkrovos požymiai yra gaminio dalių išsilydimas ar spalvos pasikeitimas aukštos temperatūros poveikyje, vienu metu sugedę du ar daugiau mazgų, įbrėžimai cilindro ar stūmoklio paviršiuose, stūmoklių žiedų ir švaistiklių įdėklų sunaikinimas. Taip pat garantija netaikoma elektros generatorių įtampos automatinio reguliatoriaus gedimui dėl netinkamos eksploatacijos;
- Greitai nusidėvinčioms dalims (anglies šepetėliams, diržams, guminiams tarpikliams, alyvos sandarikliams, amortizatoriams, sankabos spyruoklėms, uždegimo žvakėms, duslintuvams, purkštukams, skriemuliams, kreipiamiesiems ritinėliams, trosams, rankiniams starteriams, griebtuvams, kolektoriams, nuimamiems akumulatoriams, filtravimo medžiagoms, tepalams, keičiamiems reikmenims, įrangai, peiliams, grąžtams ir kt.) ir apsauginiams elementams (išsilydantiems saugikliams, šlyties varžtams, žalvariniams krumplyračiams, torsinėms spyruoklėms, sklendžių velenams ir kt.);
- Gaminio profilaktikai, priežiūrai (valymas, plovimas, tepimas ir kt.), gaminio montavimui ir derinimui;
- Elektros kabeliams su mechaniniais ir šiluminiais pažeidimais;
- Gaminiams, kurie buvo atidaryti ar remontuojami ne įgaliotame aptarnavimo centre. Gaminio atidarymo ne įgaliotame techninio aptarnavimo centre požymiai įskirtinai yra tvirtinimo elementų išpjovų detalių persilaužimai;
- Jei gaminys eksploatuojamas su gedimo požymiais (padidėjęs triukšmas, vibracija, galios praradimas, sumažėjęs apsisukimų dažnis, svilėsių kvapas);
- Gedimams, atsiradusiems eksploatuojant daugiau nei 150 valandų per mėnesį;
- Natūraliam gaminio susidėvėjimui (išteklių išdirbimas).
- Jei Garantijos talonas nėra užpildytas arba nėra Pardavėjo antspaudo (spaudu);
- Jei Garantijos talone nėra savininko parašo.

## SISUKORD

---

Tarnekomplekt	33
Üldvaade ja detailid	33
Tehniline spetsifikatsioon	33
Ohutusala teave	34
Sümbolite kirjeldus	35
Tööks ettevalmistamine ja kasutamine	36
Rikete kõrvaldamine	38
Tehniline hooldus	39
Toote utiliseerimine	39
Vastavusdeklaratsioon	40
Garantii	40

Täname usalduse ja **DAEWOO** toote ostmise eest. Loodame, et tänu **DAEWOO** seadmetele saab Teie töö olema mugav ja ohutu. Kõrgkvaliteetsete toodete väljatöötamisel usaldame me uusimaid tehnoloogiaid ja ajakohaseid tendentse ning järgime rangeid keskkonnanõudeid ja võtame arvesse klientidelt saadud tagasisidet. Kutsume Teid tutvuma kogu **DAEWOO** tootevalikuga meie kodulehel [www.daewoo-power.com](http://www.daewoo-power.com). Me loodame, et tulevikus otsustate Te usaldada oma aia-, kodu- ja autohoolduse täielikult **DAEWOO**-le.

Enne seadme kasutamist lugege seadme kasutusjuhend hoolikalt läbi. See aitab vältida võimalikke vigastusi ja seadme kahjustumist.

Tekkinud küsimuste korral kasutage kasutusjuhendi lõpus toodud kasulikke teavet. Küsimused ja päringud võite saata kontaktivormi kasutades kodulehe [www.daewoo-power.com](http://www.daewoo-power.com) kaudu.

Oleme alati avatud dialoogiks ja kuulame heameelega ära kõik arvamused ja ettepanekud! Kutsume Teid hindama meie toodangut jaotises Tagasiside, mis on olemas igal tootekaardil meie kodulehel [www.daewoo-power.com](http://www.daewoo-power.com). Oma küsimuste ja soovide saatmiseks saate Te kasutada tagasiside vormi meie kodulehel [www.daewoo-power.com](http://www.daewoo-power.com).

Tootja jätab endale õiguse teha muudatusi toote konstruktsioonis, disainis ja pakendis. Kasutusjuhendites toodud kujutised võivad erineda toote tegelikelt detailidest ja märgistustest.

Seadme dokumentatsiooni korduvtrükk või muul viisil reprodutseerimine on lubatud vaid ettevõtte **DAEWOO POWER PRODUCTS** sp. z o.o. selgel nõusolekul.

**DAEWOO** tehnika teeninduste aadressid leiata kodulehelt [www.daewoo-power.com](http://www.daewoo-power.com).

## TARNEKOMPLEKT\*

1 Trimmer	1 tk.	7 Lõikeketas <b>DABC 255/40</b>	1 tk.
2 Juhtraud	2 tk.	8 Aku (mudelil <b>DABC 4242 Li SET</b> )	2 tk.
3 Kaitsekate	1 tk.	9 Akulaadija (mudelil <b>DABC 4242 Li SET</b> )	1 tk.
4 Nuga	1 tk.	10 Kinnitusdetailide komplekt	1 tk.
5 Õlarihm	1 tk.	11 Montaažitööriistade komplekt	1 tk.
6 Trimmeripool koos poolautomaatse jõhvi etteandesüsteemiga	1 tk.	12 Kasutusjuhend	1 tk.
		13 Garantiitalong	1 tk.

\* Tootja äranägemisel võidakse mõnedele mudelitele lisada täiendavaid aksessuaare ja tarvikuid, mis on näidatud tootepakendil või spetsiaalsel kleebisel.

## ÜLDVAADE JA DETAILID

1 Akukinnitusplokk	12 Vars
2 Kaabliühendusklamber	13 Juhtraudade kinnituskronštein
3 Lukustusnupp	14 Õlarihma kinnitusfiksaator
4 Juhtpaneel	15 Vasakpoolne juhtraud
5 Mootorikäivitusnupp	16 Akud
6 Kaitsekatte kinnituskronštein	17 Kõrgendatud pööretearvu valgusindikaator <b>TURBO</b>
7 Mootor	18 Elektrivoolu valgusindikaator
8 Lõikeketas	19 Elektrivoolu sisse-/väljalülitusnupp
9 Trimmeripool koos jõhaviga	20 Vea valgusindikaator
10 Nuga	21 Kõrgendatud pööretearvu valimise nupp
11 Kaitsekate	

## TEHNILINE SPETSIFIKATSIOON

Akutrimmer	DABC 4242Li	DABC 4242Li SET
Aku tüüp	Li-Ion	Li-Ion
Akupinge, V	42 / 2x21	42 / 2x21
Aku mahutavus, A*h	-	5,0
Akulaadija	-	230V / 50Hz / 4A
Mootori tüüp	süsinikharjadeta, alalisvoolu-	
Mootori tootja	DAEWOO	DAEWOO
Pöörlemiskiirus, pöört/min	5500-7000	5500-7000
Niitmislaius (jõhv / nuga), mm	420 / 255	420 / 255
Lõiketarvikud	trimmerijõhv/lõikeketas	
Trimmeripooli kinnitus	M10*1,25 vasaku poolega lõikamine	
Jõhvi diameeter, mm	2,4	2,4
Lõikeketas	255x25,4x1,3x40T	255x25,4x1,3x40T
Netokaal, kg	4,8	5,9
Brutokaal, kg	5,7	6,8
Mõõtmed pakendis (PxLxK), mm	1670x260x150	1670x260x150

## OHUTUSALANE TEAVE

Enne seadme kasutamise alustamist lugege palun käesolev kasutusjuhend tähelepanelikult läbi. Kasutusjuhendi läbilugemata jätmine enne seadme kasutamise alustamist võib põhjustada seadme kahjustumise ja kehavigastusi. Tulekahju-, elektrilöögi- ja traumariski vähendamiseks järgige alati ohutusmeetmeid. Hoidke kasutusjuhend alles ja lugege seda regulaarselt, et jätkata seadmega ohutult töötamist ja aidata ka teisi seadme kasutajaid.

- Seadmega tohib töötada ainult heas füüsilises ja moraalses seisundis olles.
- Tutvuge kõigi juhtimiseadmetega ja nendega töötamisega. Peate oskama seadet erakordsetes olukordades viivitamatult seisata.
- Ärge lubage seadmega töötada kellelgi, kes ei ole läbi lugenud käesolevat kasutusjuhendit.
- Ärge lubage seadet kasutada lastel.
- Kõrvalised isikud, lapsed ja koduloomad ei tohi asuda seadmega töötamise kohale lähemal kui 15 meetrit. Juhul kui keegi läheneb seadmega töötamise kohale, katkestage viivitamatult töö.
- Enne seadme kasutamist viige alati läbi visuaalne kontroll, veendumaks, et seadme osad või detailid ei oleks kulunud või kahjustatud. Alati kontrollige, et lõiketera oleks terav.
- Kasutage seadet ainult selle jaoks ettenähtud eesmärgil.
- Ärge kasutage trimmerit, kui trimmer või selle detailid on rikutud, valesti reguleeritud või puudulikult monteeritud. Veenduge, et lüliti lahtilaskmisel nuga seiskuks.
- Veenduge, et trimmeripea on paigaldatud õigesti ja korralikult.
- Veenduge, et kaitsekate on paigaldatud õigesti ja korralikult.
- Alati kasutage õlarihma. Enne mootori käivitamist reguleerige õlarihma pikkust vastavalt oma kasvule.
- Hoolikalt vaadake üle trimmeriga töötamise koht ja eemaldage seal kõik võõrkehaid.
- Seadmega töötades kandke alati vastupidavaid, mittelibseva tallaga jalanõusid ja pikki pükse. Seadmega töötamine ilma jalanõudeta või sandaalides on keelatud. Soovitatav on kasutada vibratsiooni absorbeerivaid kindaid.

## TÖÖKS VALMISTUMINE

- Seadmega tohib töötada vaid päevasel ajal või hea kunstvalguse käes.
- Ärge kasutage trimmerit vihmaga, tugeva tuulega või muude loodusstihiate ajal.
- Keelatud on töötada trimmeriga, mille puuduvad kaitsemehhanismid või mille kaitsemehhanismid on kahjustatud.
- Töötamise ajal ärge kiirustage, liikuge rahulikult ja ühtlaselt.
- Ärge puudutage trimmeri liikuvaid ja lõikavaid osi ega kuumi pindasid.
- Jälgige, et töötamise kohas ei asetseks võõrkehaid.
- Niitmisel kasutage suurt mootoripöörete arvu.
- Ärge laske tekkida ülekoormusel.
- Seadme hooldamisel järgige tootja juhiseid.
- Seadme detaile tohib välja vahetada vaid tootja poolt soovitatud või samaväärsete varuosade vastu.
- Kui trimmer töötamise ajal tugevalt vibreerima hakkab, tuleb seisata mootor ja proovida üles leida vibratsiooni põhjus. Enne probleemi põhjuse avastamist ja kõrvaldamist ärge mootorit uuesti käivitage.
- Ärge töötage seadmega korraga liiga kaua, sest pikaajaline töö seadmega võib kahjustada operaatore käsi.
- Kasutage käte, kuulmisorganite ja silmade kaitsevahendeid.
- Jälgige, et trimmeripea (tamiilipooli või lõiketera) läheduses ei asetseks võõrkehaid.
- Trimmeriga töötamisel hoidke seadet käepidemetest mõlema käega. Jalad hoidke trimmeriga töötamise ajal õlgade laiusest natuke laiemalt, et Teie kaal jaotuks võrdselt mõlemale jalale. Töötamise ajal säilitage alati tasakaal.
- Töötamise ajal ärge tõstke trimmeripead võõrkehast kõrgemale.

## OHUTUSALASED SOOVITUSED AKU JA AKULAADIJA KASUTAMISEL

- Kasutage ainult **DAEWOO** originaalakusid ja akulaadijaid, mis on selliste seadmetega jaoks ette nähtud.
- Hoidke akut ja akulaadijat niiskuse eest.
- Ärge kasutage akulaadijat väljaspoole ruume.

- Ajal, mil akulaadijat ei kasutata ja samuti enne hooldust ühendage akulaadija toiteallikast lahti.
- Ärge visake akulaadijat maha kõvale pinnale ja ärge asetage seda mehaanilise surve alla.
- Hoidke aku kuuma- ja külmaallikatest eemal.
- Ärge avage ega püüdke akut või akulaadijat ise parandada. Kahjustuste ja defektide korral võtke ühendust volitatud teeninduskeskusega.
- Laadige akut ainult ümbritseva keskkonna temperatuuridel alates 0°C kuni + 50°C.
- Laetud akut võib kasutada seadme käitamiseks ainult ümbritseva keskkonna temperatuuridel alates -20°C kuni + 70°C.
- Hoidke akut kuivas kohas ja temperatuuril alates + 10°C kuni + 30°C.
- Ärge kasutage kahjustatud akulaadijat. Kunagi ärge proovige laadida rikutud akut.
- Juhul kui seadme võimsus väheneb, laadige aku. Ärge jätkake seadme kasutamist tühja akuga!
- Aku tarnitakse laadimata olekus. Enne esmakordset kasutamist tuleb aku täielikult laadida!

### TÄHELEPANU! OHTLIK!

- **Kunagi ärge tekitage akule lühist ega asetage akut niisketesse oludesse. Ärge hoidke akut koos metallesemetega, mis võivad tekitada lühiühenduse aku kontaktide vahel. Aku võib üle kuumeneda, süttida või plahvatada.**
- **Kokkupuutel happega, happesarnaste söövitavate vedelike või aku sees olevate ainetega tuleb need viivitamatult rohke veega maha pesta. Nende ainete silmasattumisel loputage silmi rohke veega ja pöörduge viivitamatult arsti poole.**

### HOIATUS!

- **Ärge avage aku korpust ega püüdke akut sellest ise välja võtta.**
- **Ärge allutage akut tule või vee toimele. Aku võib plahvatada.**
- **Ärge visake akut olmeprügi hulka. Seda laadi seadmete utiliseerimisel ja akust vabanemisel tuleb toimida vastavalt riiklikele väljatootatud tingimustele ja kehtivatele seadustele.**

## SÜMBOLITE KIRJELDUS



Seadmega ümberkäimisel olge ettevaatlik.



Enne seadme kasutamist lugege kasutusjuhend hoolega läbi.



**Tähelepanu!**  
Hoidke käed ja jalad pöörlevatest, löikavatest detailidest eemal.



Ärge kasutage seadet ilma kaitseta.



Seadmega töötamisel kasutage isikukaitsevahendeid nägemiseks.



Hoidke töötamise ajal distantsi.



Ärge kasutage seadet vihma ajal ega niiskuse käes.



Li-ion

Seadme ja selle osade utiliseerimine hõlmab nende täielikku demontaaži ja sellele järgnevat sorteerimist materjalide ja ainetes liikide kaupa nende edasiseks ümbersulatamiseks või -töötlemiseks. Seade tuleb utiliseerida keskkonnale kahju tekitamata ja vastavalt Euroopa Liidus kehtivatele reeglitele. Seadme ja/ või selle detailide äraviskamine koos olmeprügiga prügikonteinerisse või prügikogumiskohta on keelatud.

## TÖÖKS ETTEVALMISTAMINE JA KASUTAMINE

Võtke trimmer ja kõik muud detailid pakendist välja, kontrollige komplekteeritust ja pange seade kokku ning seadke see töötamiseks valmis.

### JUHTRAUDEDE KOKKUPANEK JA PAIGALDAMINE

Kruvige lahti kinnitusklabri ① kinnituskruvid ③, kergitage seda natukene ja asetage juhtraud ② ja ④ (noole A suunal) kinnitusklabri ① ja hoidiku ⑤ vahele. Reguleerige juhtraud nurga alla, mis tagab mugava tööasendi ning seejärel keerake kruvid ③ kuuskantvõtmega kinni (joon. 3).

#### TÄHELEPANU!

Juhtploki ja käivitushoovaga juhtraud paigaldage paremale poole.

### KAITSEKATTE PAIGALDAMINE

- Paigaldage kaitsekatte löikenuga ① ja kinnitage see kahe kruviga ②, seejärel eemaldage noa kaitsekate (joon. 4).
- Keerake lahti reductoril ⑦ asuv kruvi ⑥ ning paigaldage reductorile platvorm ⑤ ning kinnitage see kruviga ⑥. Ühildage platvormi ⑤ ja kaitsekatte ③ kinnitussälgud ja kinnitage kruviga ④ (joon. 5).

#### TÄHELEPANU!

Jõhviga töötamine on keelatud kui ei ole paigaldatud löikenuga. Ilma löikenoata töötamine suurendab ajami ja mootori koormust.

### LÖIKESEADELDISE PAIGALDAMINE (JOON. 6)

Sõltuvalt plaanitud töödest, niites muru kas trimmeripooli või kettaga, paigaldage vastav tarvik. Ühendage akud lahti ja kinnitage trimmer tasasele ja siledale pinnale nii, et juhtraud jääksid suunaga allapoole ja et oleks kerge ligi pääseda ja lõiketarvik ära vahetada.

#### TÄHELEPANU!

Rulli võllil on vastupidise suunaga keere, mis on ette nähtud lõiketarviku kinnitamiseks ning seetõttu keerake trimmeripool või mutter lahti kellaosuti liikumise suunas.

#### TÄHELEPANU!

Mootorivõlli ① kinnitamisel kontrollige, et lukustusvõti ② läbiks labaratta ava ③.

### TRIMMERIPOOLI PAIGALDAMINE

1. Kinnitage rulli võll ① montaažimutrivõtmega ②.
2. Keerake mutter ④ lahti kellaosuti liikumise suunas.
3. Eemaldage tugiseib ⑤ ja surveseib ⑥.
4. Kruvige trimmeripool ⑦ võllile ja keerake see kinni kellaosuti liikumise suunale vastupidises suunas. Edaspidi, saagimisketta kinnitamiseks kasutage mutrit, tugi- ja surveseibi ⑧.

## LÕIKEKETASTE PAIGALDAMINE

1. Korrake trimmeripooli paigaldamiseks mõeldud punkte 1-3.
2. Paigaldage lõikeketas 8 tiibratta paigaldamiseks ettenähtud kohale 3.
3. Asetage peale surveseib 6 ja tugiseib 5.
4. Keerake mutrivõtmega kinni mutter 4. Pöörake käega ketast 8, et aru saada, kas ei esine lööke. Ärge kasutage ketast, kui see on rikutud.

### TÄHELEPANU!

Kõvasulamhammastega lõikeketta paigaldamisel peab kettal näidatud pöörlemissuund langema kokku mootorivõlli pöörlemissuunaga (kellaosuti liikumise suunale vastupidises suunas). Valesti paigaldamise korral võivad hambad murduda ja tekitada traumaohu.

## AKU PAIGALDAMINE

Asetage aku 1 akuliitmikku 2 selliselt, et kõlaks klõpsatus. Aku mahavõtmiseks vajutage alla fiksaator 3 ja võtke aku trimmerikorpuses olevast liitmikust 4 välja. (joon. 7).

### TÄHELEPANU!

Kindlasti lülitage tööriist enne aku paigaldamist või aku mahavõtmist välja. Ärge kasutage aku paigaldamiseks ülemäärast jõudu. Kui aku vabalt ei liigu, tähendab see seda, et aku on valesti liitmikku asetatud.

## SISSE- JA VÄLJALÜLITAMINE (JOON. 8)

DAEWOO kaubamärgiga akutrimmer on varustatud ekraaniga ja helisignaaliga, mis dubleerib operaatori tegevusi.

- Vajutage alla nupp 1, pärast helisignaali süttib elektrivooluindikaator "ON" ja kõrgendatud pööretearvu indikaator "TURBO".
- Vajutage alla ja hoidke allavajutatuna käivituse lukustusnuppu 2 ning jätkates käivituse lukustusnupu 2 allavajutatuna hoidmist, suruge nupp 3 käepideme vastu ning mootor käivitub ja lõiketarvikud hakkavad maksimaalkiirusega pöörlema.
- Kõrgendatud pööretearvu režiimi väljalülitamiseks vajutage nuppu 4, indikaator "TURBO" kustub ja trimmerimootor lülitub ümber madalamale pööretearvule. Kõrgendatud pööretearvu režiimi uuesti sisselülitamiseks vajutage veelkord nupule 4.
- Enne käivitamist veenduge, et trimmeripool või lõikeketas ei oleks kokkupuutes mitte millegagi ning kontrollige ka seda, et juhtraud oleksid puhtad ja et nende pind ei oleks libe.
- Tööriista teisel dälge vaid väljalülitatud seisundis, lõikeketas peab olema pööratud suunaga kehast eemale.
- Niitmisel liigutage trimmerit paremalt poolt vasakule poole ning samal ajal kallutades seda kergelt vasakule. See võimaldab niidetud muru sirgesse ritta laotada, et seda hiljem mugavam kokku koguda oleks.

## TAMIILI PIKKUSE REGULEERIMINE

Trimmer on varustatud trimmeripeaga, millel saab tamiili pikkust pikendada ilma trimmeri mootorit välja lülitamata. Kui tamiil on muutunud liiga lühikeseks, suruge trimmeripead vastu mõnda kõva pinda, mootorit välja lülitamata. Sellise protseduuri tulemusel pikeneb tamiil iga kord ligikaudu 25 mm võrra (joon. 9).

## VÕIMALIKUD RIKKED JA NENDE KÕRVALDAMISE MEETODID

### TÄHELEPANU!

Rikete kõrvaldamiseks ettenähtud tegevused, mida käesolevas kasutusjuhendis kirjeldatud ei ole, tuleb lasta teha DAEWOO volitatud teeninduskeskustes.

Rike	Võimalikud põhjused	Kõrvaldamise viisid
<b>Trimmer</b>		
Mootor ei käivitu.	Akud ei ole paigaldatud.	Paigaldage akud.
	Üks aku või mõlemad akud ei ole laetud.	Laadige mõlemad akud.
	Käivitusplokk on kahjustatud.	Pöörduge teeninduskeskusesse.
Pool või nuga ei pöörle.	Aku on alalaetud.	Laadige akud täielikult.
Mootor on välja lülitunud. Signaalindikaator põleb või vilgub.	Akud või mootor on ülekuumenenud.	Seisake tööriist, laske mootoril ja akul ümbritseva õhu temperatuurini maha jahtuda.
	Elektrilise iseloomuga kahjustused.	Pöörduge teeninduskeskusesse.
Mitterahuldav niitmistulemus või niitmistempo.	Vale diameetriga jõhvi kasutamine.	Kasutage soovitatud diameetriga jõhvi.
	Madal pöörlemiskiirus.	Kasutage trimmerit kõrgendatud pöörlemiskiirusega "TURBO" režiimil.
Kõrgenenud vibratsioon töötamise ajal.	Ketas on kinnitatud nihkega.	Paigaldage ketas uuesti.
	Mootorikinnitus logiseb.	Keerake mootori kinnitused korralikult kinni.
	Ketas või pool on vigastatud.	Vahetage ketas või pool välja.
	Mootorivõll ja kate siseosa on muruga ummistunud.	Puhastage mootori võll ja kate murujääkidest.
<b>Aku ja akulaadija</b>		
Vilgub akulaadija punane indikaator.	Aku on valesti paigaldatud.	Paigaldage aku uuesti.
	Akuklemmid on määrdunud.	Puhastage klemmid.
	Aku on kahjustunud.	Vahetage välja.
Akulaadija indikaator ei põle.	Akulaadija pistik ei ole lõpuni pistikupesasse pistetud.	Pistke pistik pistikupesasse.
	Pistikupesa, toitekaabel või akulaadija pistiku kahjustused.	Kontrollige elektrivoolu olemasolu võrgus, pöörduge teeninduskeskusesse.

## SOOVITUSLIK TEHNILISE HOOLDUSE GRAAFIK

TEHNILISE HOOLDUSE PERIOODILISUS (ajavahemik või töötunnid, sõltuvalt sellest, milline sündmus saabub esimesena)	Hooldustöö	Igal kasutuskorral	Töö lõpetamisel	Kord aastas või iga 100 töötunni järel
Lõikedetailid***	Kontrollimine	X		
	Vahetus			X
Võllireduktor	Kontrollimine (ülevaatus)	X		
	Puhastamine		X	
	Õlitamine*			X
Võll	Õlitamine			X
Lõiketera	Kontrollimine (ülevaatus)	X		
Toote korpus, ventilatsioonivad**	Puhastamine		X	
Süsinikuharjad, rootor*	Kontrollimine/vahetus			X

\* Soovitatavalt pöörduda **DAEWOO** volitatud teeninduskeskusesse.

\*\* **TÄHELEPANU!!!** Tolmuses keskkonnas töötamise korral hooldus- ja kontrolliintervallid lühenevad. Juhul kui ei järgita hoolduse perioodilisust, võib mootorile tekkida kahjustus, mis ei kuulu garantii alla ja kaduda tootjagarantii.

\*\*\* Rikke või kahjustuse korral vahetada koheselt välja.

### HOIDMINE

- Hoidke seadet kuivas, pimedas ruumis.
- Ärge asetage seadme peale muid esemeid.
- Seadet tuleb hoida lastele ligipääsmatus kohas.
- Enne seadme seismapanekut tuleb selle võimalikud rikked täielikult kõrvaldada, et seade alati kasutusvalmis oleks.

### TRANSPORTIMINE

- Seadet tuleb transportida selle pakendil näidatud asendis.
- Peale- ja mahalaadimise ajal ei tohi seade saada lööke ega põrutusi.
- Seadme iseenesliku liikumise vältimiseks transpordivahendi sisemuses peab see transpordivahendis olema kindlalt kinnitatud.

### TOOTE UTILISEERIMINE

- See seade ja selle komponendid on valmistatud keskkonnasõbralikest ja inimese tervisele ohututest materjalidest ja ainetest. Ja siiski – selleks, et vältida negatiivset toimet keskkonnale pärast seadme kasutamise lõpetamist, pärast selle kasutusea lõppemist või selle sobimatuse korral edasiseks kasutamiseks, tuleb seade vanametalli ja plastmassi ümbertöötlemiseks toimetada kogumiskeskusesse.



- Seadme ja selle osade utiliseerimine hõlmab nende täielikku demontaaži ja sellele järgnevat sorteerimist materjalide ja ainete liikide kaupa nende edasiseks ümbersulatamiseks või -töötlemiseks.
- Seade tuleb utiliseerida vastavalt Euroopa Liidus kehtivatele reeglitele ja keskkonnale kahju tekitamata.
- Seadme ja/või selle koostisosade äraviskamine koos olmeprügiga prügikonteinerisse või prügikogumiskohta on keelatud.
- Vastavalt Euroopa direktiivile 2012/19/EL elektri- ja elektroonikaseadmetest tekkinud jäätmete (elektroonikaromude) kohta ja nende hävitamise ja nende keskkonnale kahjutuks muutmise kohta tuleb elektri- ja elektroonikaseadmed sorteerida ja saata kogumispunktidesse.
- Pärast elektriseadme kasutamise lõppu on selle omanik kohustatud seadme vastavalt kehtivatele õigusnormidele ja tootja soovitusi järgides utiliseerima.
- Eeltoodu ei kehti seadme pakendis sisalduvate tarvikute ja abiseadmete kohta, millel puuduvad elektrilised koostisosad.

## VASTAVUSDEKLARATSIOON

Toote nimetus: Akutrimmer  
Modelis: DABC 4242Li SET/ DABC 4242Lii  
Teavitame, et eelloetletud tooted on toodetud Daewoo litsentsiga ja need vastavad kõigile EL direktiivide põhinõuetele: Masinate direktiiv 2006/42 / EÜ  
Euroopa parlamendi ja nõukogu direktiiv elektromagnetilist ühilduvust käsitlevate liikmesriikide õigusaktide ühtlustamise kohta 2014/30 / EL  
Garanteeritud helitase: 75 dB (A)  
Varustuse kontrollimisel kohaldati järgmisi harmoneeritud standardeid ja norme: EN ISO 12100:2010, EN 62841-1:2015/AC:2015, EN 62841-4-1:2020, EN 62841-4-2:2019, EN 50636-2-91:2014, EN 55014-1:2017/A11:2020, EN 55014-2:2015, EN IEC 61000-3-2:2019, EN 61000-3-3:2013+A1:2019

Volitatud asutus: Ente Certificazione Macchine Via Cà Bella 243, 40053 Valsamoggia  
Location Castello di Serravalle (Bo) Italy

Alexander Shatov  
Juhatuse esimees  
DAEWOO Power Products sp. z o.o.  
Varssavi, 2024-11-22



## GARANTII

Kõik **DAEWOO** tooted sertifitseeritakse vastavalt EL nõuetele.

**DAEWOO** tooteid tuleb kasutada, hooldada ja hoiustada täpselt nii nagu kasutusjuhendis kirjeldatud.

## GARANTIIAEG

Toote põhigarantiiäeg, juhul kui toodet kasutatakse isiklikel ja olmelistel eesmärkidel, on **24 kuud** alates müügikuupäevast.

Toote põhigarantiiäeg, juhul kui toodet kasutatakse äri- ja professionaalses tegevuses, on **12 kuud** alates müügikuupäevast.

Garantii ajal kõrvaldatakse tasuta sellised defektid, mis on tekkinud madala kvaliteediga materjalide kasutamise tõttu tootmises ja tootja süül tekkinud montaažidefektid. Garantii jõustub vaid juhul kui Garantiikaart on õigesti täidetud. Pretensioonid toote kvaliteedi osas võetakse vastu kindlaksmääratud vormis. Pretensiooni vorm on vabalt kättesaadav ja elektrooniliselt allalaetav internetilehelt: [www.daewoo-power.com](http://www.daewoo-power.com). Nõude vormi saamiseks võite ühendust võtta ka volitatud teeninduskeskusega. Toode võetakse remonti puhtana (ei tohi olla määrdundud jne) ja täiskomplektset.

## LISAGARANTII XXL

Toote valmistaja tagab tootele lisagarantii – **12 kuud** pärast põhigarantiiaja lõppu. Lisagarantii jõustub vaid juhul kui on täidetud järgmised nõuded:

- Klient registreerib ostetud toote veebilehel [www.daewoo-power.com](http://www.daewoo-power.com) hiljemalt 30 päeva jooksul toote ostukuupäevast. Eduka registreerimise kinnituseks on vastus, mis saadetakse registreerimisel näidatud e-posti aadressile.
- Plaaniliste tehniliste hoolduste (edasises tekstis "TH") läbimine volitatud teeninduskeskuses ja garantiikaardile vastava sissekande tegemine. Hooldusgraafik ja -tööde nimekiri on ära toodud iga toote kasutusjuhendis ja veebilehel [www.daewoo-power.com](http://www.daewoo-power.com).
- Tarbija järgib toote kasutamisel kõiki Kasutusjuhendis toodud nõudeid ja soovitusi.

Lisagarantii ei jõustu juhul kui mõnda eeltoodud nõuetest ei täideta. Lisagarantii ei kata teatud detaile, komponente, abimaterjale, defekte ja juhtumeid, mida põhigarantiaeg ei kata.

## **GARANTIINGIMUSED**

Garantii katab vaid tootmisdefekte ja nende defektide tasuta kõrvaldamist.

Suurem osa tooteid vajab erilist hooldust ja regulaarset tehnilist hooldust. Hooldusprotseduurid on loetletud iga toote kasutusjuhendis. Tehnilist hooldust võivad teostada vaid volitatud teeninduskeskuste spetsialistid, tehes garantiikaardile vastava sissekande. Ostja kaotab õiguse lisagarantiile juhul kui tehnilisi hooldusi ei tehta õigeaegselt ja selle tulemusel on tekkinud häired (defektid) toote ühenduste, detailide ja agregaatide töös.

Seadmete tehniline hooldus ei sisaldu tootja(müüja)garantii ja tarbija tasub nende eest vastavalt volitatud teeninduskeskuse hinnakirjale.

Juhul kui defektidest ja/või nendega seotud häiretest seadme töös pärast nende avastamist õigeaegselt ei teatata, on müüjal, importijal või volitatud organisatsioonil õigus täielikult või osaliselt keelduda pretensioonis toodud nõudmistest täitmisest.

Garantii ei kata vääramatu jõu juhtumeid, mis ei allu tootja kontrollile.

Tootmisvigade olemasolu määrab kindlaks volitatud teeninduskeskuse ekspertkomisjon.

## **GARANTII EI KATA**

- mehaanilisi kahjustusi (praod, killud) ja kahjustusi, mida on tekitanud halvad töötingimused, vöörkehade asumine tootes või selle ventilatsioonirestides ning vigastusi, mis on tekkinud vale hoiustamise (metalldetailide korrosioon) tõttu;
- kahjustusi, mis on tekkinud ummistunud kütuse- või jahutussüsteemi tõttu;
- mehaanilisi kahjustusi, mis on tekkinud toote ülekoormuse, tootega valel viisil töötamise või toote valel viisil kasutamise või elektrivõrgu parameetrite ebastabiilsuse tulemusena. Üheselt mõistetavateks toote ülekoormusele viitavateks tunnusteks on detailide sulamine või värvimuutus staatori- või rootorisõlmedel kõrge temperatuuri tõttu, samaaegne ühe või rohkemate sõlmede kahjustus, kriimustused silindri või kolvi pinnal, kolvirõngaste või ühendavate varraste kahjustused. Garantii ei kata ka elektrienergia generaatori automaatse pingestabilisaatori kahjustusi, mis on tekkinud valel viisil kasutamise tõttu;
- kasutamise ajal loomulikule kulumisele allutatud abimaterjalide (süsinikharjad, kaablid, kummitihendid, tihendid, amortisaatorid, sidurivedrud, süüteküünlad, mürasummutid, düüsid, kettad, lülid, ajamivõllid, kaablid, starterid, klambrid, muhvid, kiilrihmad, pirnid, vahetatavad akud, patareid, filtrid ja kaitseelemendid, määrdeained, vahetatavad tarvikud, aksessuaarid, rattad, noad, puurid, noahoidjad, trimmeripead, lõikeketid, siinid, juhtkaablid, lukud ja ülekoormustapid, kaitsmed, liugpoldid, messingist hammasrattad, torsioonvedrud, summutiklapid jne) kahjustusi;
- profülaktilist hooldust, toote jooksvat hooldust (puhastamine, pesemine, õlitamine jne), toote paigaldamist ja konfigureerimist;
- elektrijuhtmete mehaanilisi ja termilisi kahjustusi;
- toote remonti, juhul kui toode on avatud või juhul kui seda on parandatud väljaspool volitatud teeninduskeskust. Tunnused, mis kinnitavad toote avamist väljaspool volitatud teeninduskeskust, on ühendusdetailide kortsud, kriimustused, pained kinnituste ühenduskohtades;
- defekte, mis on tekkinud veatunnustega (kasvanud müratase või vibratsioon, vähenenud võimsus, kiirus, tekkinud kõrbelõhn) seadme kasutamise tulemusel;
- võimalikke kahjustusi, mis on tekkinud tunniloenduriga (mitte üle 150 tunni kuus) varustatud seadme ülemäärase kasutamise tulemusel;
- toote (ressursi) loomulikku kulumist;
- garantii ei kehti juhul kui garantiikaart on täitmata või sellel puudub müüja pitser;
- garantii ei kehti juhul kui garantiikaardil puudub toote omaniku allkiri.





*Power your skills*



**DAEWOO**  
POWER PRODUCTS

Manufactured under license of DAEWOO International Corporation, Korea

**WWW.DAEWOO-POWER.COM**

# 1