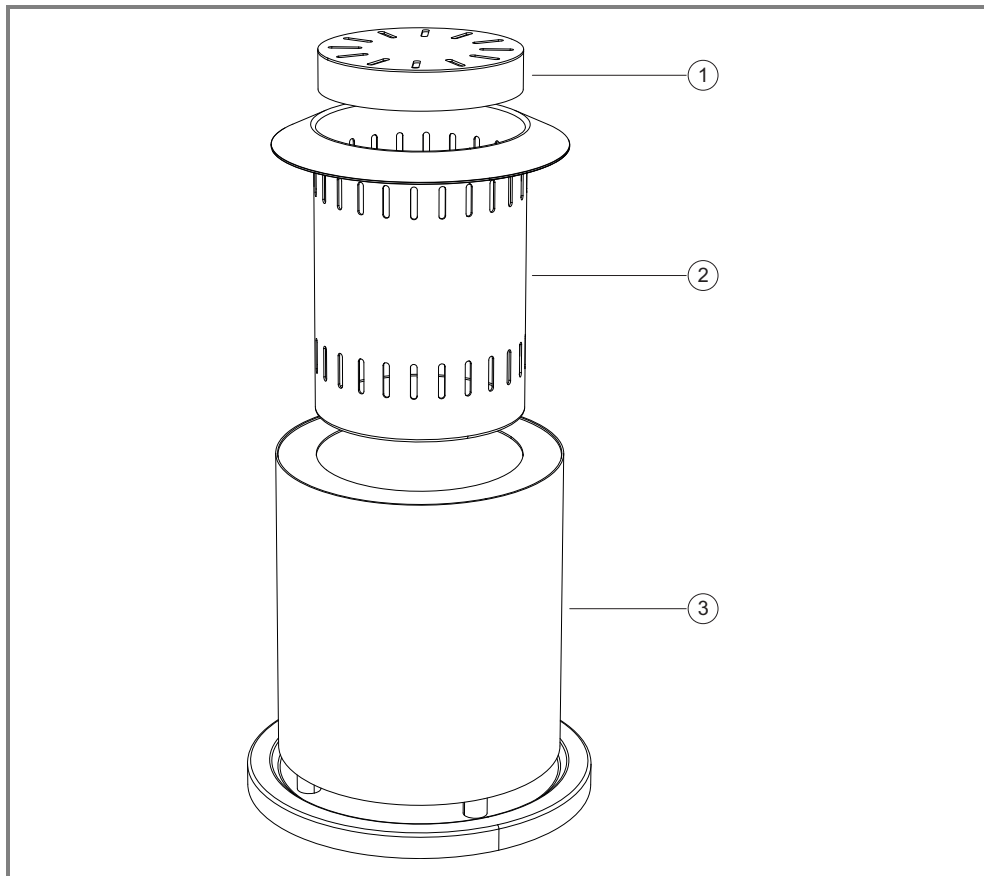


DE Tischfeuerstelle
IT Caminetto da tavolo
FR Cheminée de table
GB Table firepit
CZ Stolní krb
SK ,Stolný krb
PL Kominek stołowy

SI Namizno ognjišče
HU Asztali kandalló
BA/HR Stolni kamin
GR Επιτραπέζιο τζάκι
NL Vuurkorf voor op tafel
SE Bordskamin
FI Pöytätakka

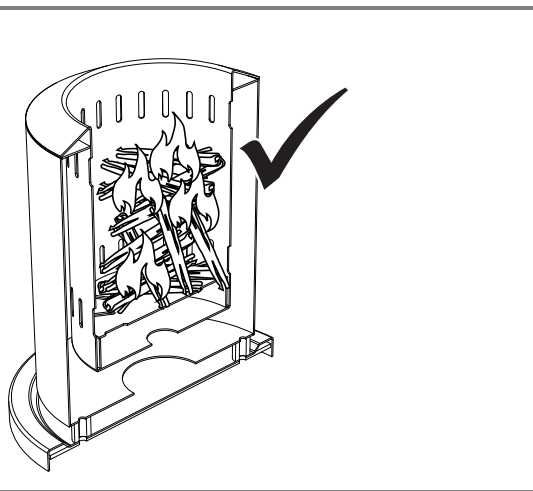
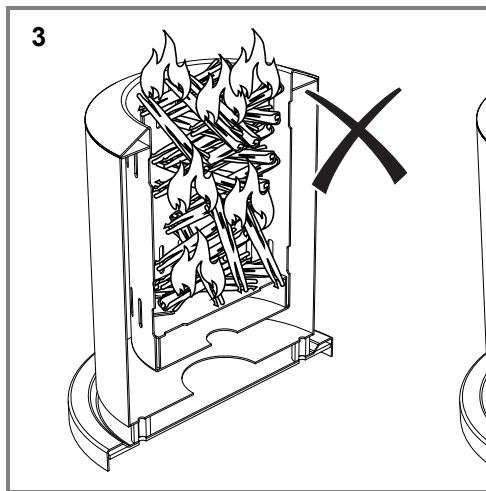
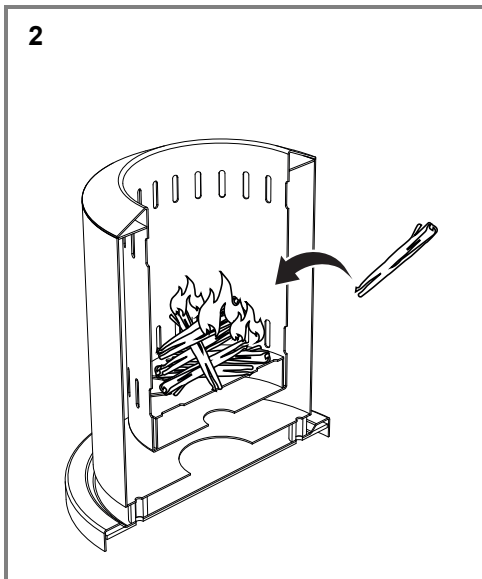
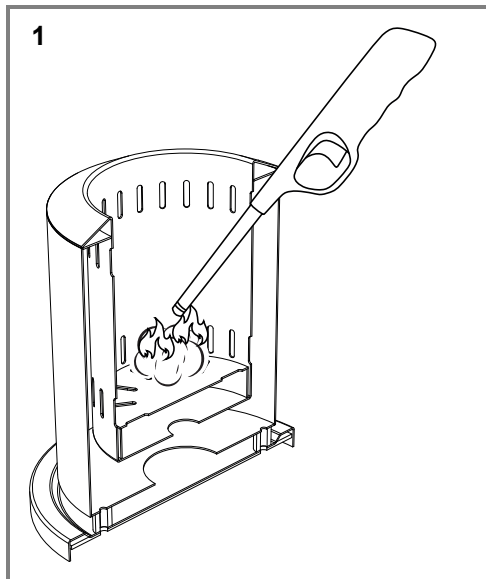
Übersicht
Panoramica
Vue d'ensemble
Overview
Přehled
Prehľad
Przegląd

Pregled
Áttekintés
Pregled
Επισκόπηση
Overzicht
Översikt
Yleiskatsaus

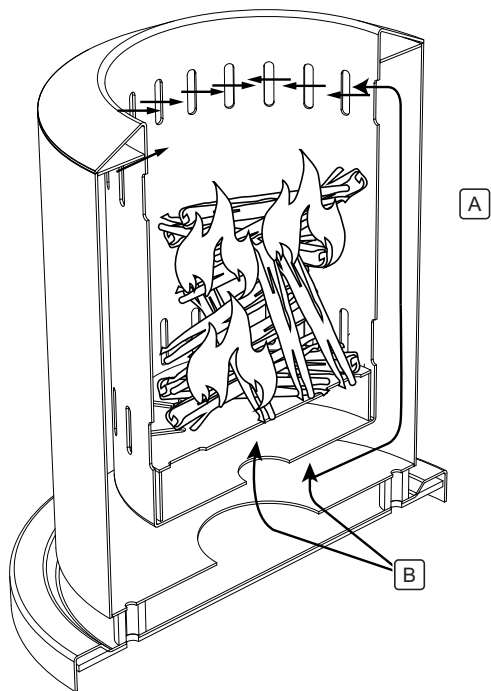


Bedienung
Utilizzo
Utilisation
Operation
Obsluha
Obsluha
Obsługa

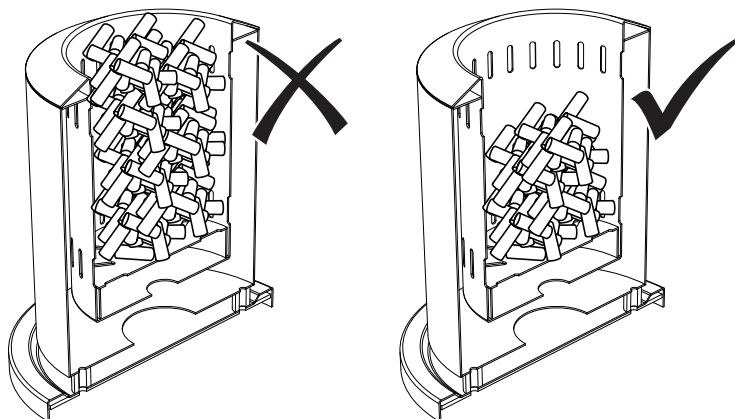
Upravljanje
Kezelés
Posluživanje
Χειρισμός
Bedienung
Användning
Käyttö



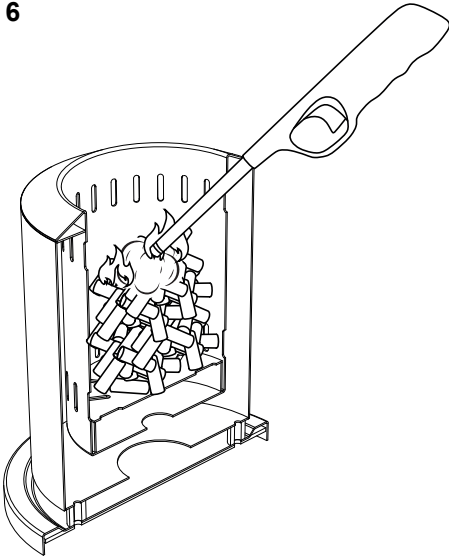
4



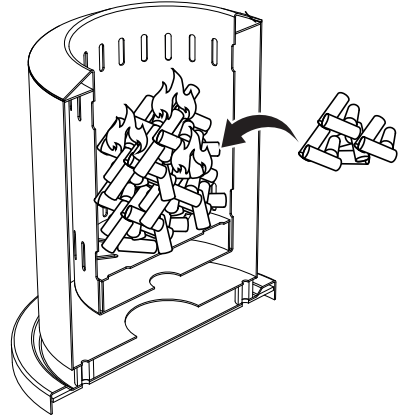
5



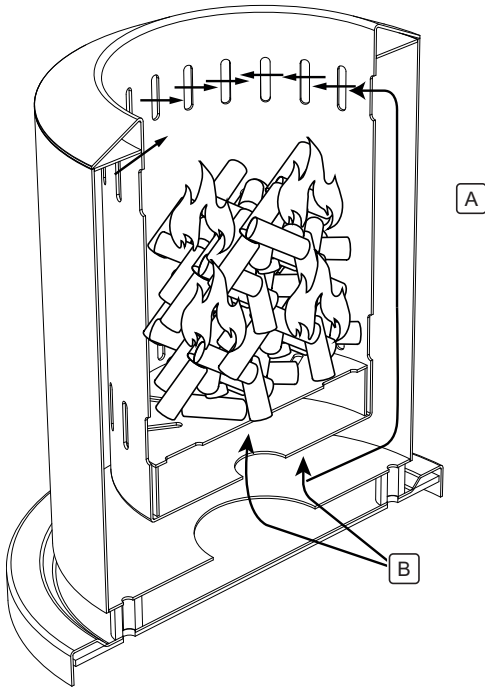
6



7



8



Bevor Sie beginnen...

Bestimmungsgemäßer Gebrauch

Das Gerät ist nicht für den gewerblichen Gebrauch konzipiert. Allgemein anerkannte Unfallverhütungsvorschriften und beigelegte Sicherheitshinweise müssen beachtet werden.

Führen Sie nur Tätigkeiten durch, die in dieser Gebrauchsanweisung beschrieben sind. Jede andere Verwendung ist unerlaubter Fehlgebrauch. Der Hersteller haftet nicht für Schäden die hieraus entstehen.

Was bedeuten die verwendeten Symbole?

Gefahrenhinweise und Hinweise sind in der Gebrauchsanweisung deutlich gekennzeichnet. Es werden folgende Symbole verwendet:



GEFAHR! Unmittelbare Lebens- oder Verletzungsgefahr! Unmittelbar gefährliche Situation, die Tod oder schwere Verletzungen zur Folge haben wird.



WARNUNG! Wahrscheinliche Lebens- oder Verletzungsgefahr! Allgemein gefährliche Situation, die Tod oder schwere Verletzungen zur Folge haben kann



VORSICHT! Eventuelle Verletzungsgefahr! Gefährliche Situation, die Verletzungen zur Folge haben kann.



ACHTUNG! Gefahr von Geräteschäden! Situation, die Sachschäden zur Folge haben kann.



Hinweis: Informationen, die zum besseren Verständnis der Abläufe gegeben werden.

Zu Ihrer Sicherheit

Allgemeine Sicherheitshinweise

- Für einen sicheren Umgang mit diesem Gerät muss der Benutzer des Gerätes diese Gebrauchsanweisung vor der ersten Benutzung gelesen und verstanden haben.
- Beachten Sie alle Sicherheitshinweise! Wenn Sie die Sicherheitshinweise missachten, gefährden Sie sich und andere.
- Bewahren Sie alle Gebrauchsanweisungen und Sicherheitshinweise für die Zukunft auf.
- Wenn Sie das Gerät verkaufen oder weitergeben, händigen Sie unbedingt auch diese Gebrauchsanweisung aus.
- Das Gerät darf nur benutzt werden, wenn es einwandfrei in Ordnung ist. Ist das Gerät oder ein Teil davon defekt, muss es außer Betrieb genommen und fachgerecht entsorgt werden.
- Halten Sie Kinder vom Gerät fern! Bewahren Sie das Gerät sicher vor Kindern und unbefugten Personen auf.
- Überlasten Sie das Gerät nicht. Benutzen Sie das Gerät nur für Zwecke, für die es vorgesehen ist.
- Immer mit Umsicht und nur in guter Verfassung arbeiten: Müdigkeit, Krankheit, Alkoholeinfluss, Medikamenten- und Drogeneinfluss sind unverantwortlich, da Sie das Gerät nicht mehr sicher benutzen können.
- Dieses Gerät ist nicht dafür bestimmt, durch Personen (einschließlich Kinder) mit eingeschränkten physischen, sensorischen oder geistigen Fähigkeiten oder

Mangel an Erfahrung und/oder Wissen benutzt zu werden, es sei denn, sie werden durch eine für ihre Sicherheit zuständige Person beaufsichtigt oder erhalten von dieser Anweisungen, wie das Gerät zu benutzen ist.

- Stellen Sie sicher, dass Kinder nicht mit dem Gerät spielen.
- Immer die gültigen nationalen und internationalen Sicherheits-, Gesundheits- und Arbeitsvorschriften beachten.

Gerätespezifische Sicherheitshinweise

- Sämtliche Teile des Produktes müssen richtig montiert sein.
- Achtung! Benutzung unter Aufsicht von Erwachsenen.
- Benutzen Sie das Produkt erst, nachdem Sie die Bedienungsanleitung und die Warnhinweise gelesen haben.
- Das Produkt ist nur für den Außenbereich bestimmt und darf nicht in Gebäuden, Garagen oder anderen geschlossenen Räumen verwendet werden.
- Das Produkt ist nicht für den gewerblichen Gebrauch bestimmt.
- Das Produkt darf nicht zum Heizen von Innenräumen verwendet werden. Giftiges Kohlenmonoxid kann sich ansammeln und zu Erstickung und möglicherweise zum Tod führen.
- Das Produkt wird während des Betriebs extrem heiß. Versuchen Sie niemals, das Produkt während des Betriebs oder vor dem vollständigen Abkühlen zu berühren, zu bewegen oder zu reinigen.
- Alle Oberflächen des Produkts werden während des Betriebs extrem heiß. Um Verbrennungen und schwere Verletzungen zu vermeiden, berühren Sie das Produkt erst, wenn das Feuer vollständig erloschen und das Produkt vollständig abgekühlt ist. Berühren Sie niemals die Kohlen oder Asche, um zu prüfen, ob sie noch warm sind.
- Beim Umgang mit besonders heißen Komponenten sollten Schutzhandschuhe getragen werden.
- Das Produkt darf nicht von Kindern bedient werden.
- Lassen Sie das Produkt nicht unbeaufsichtigt und halten Sie insbesondere Kinder und Haustiere stets vom Grill fern.
- Nur auf festem Untergrund betreiben. Nicht in/auf Booten oder Freizeitfahrzeugen installieren oder verwenden.
- Treffen Sie bei der Verwendung der Feuerstelle die gleichen Vorsichtsmaßnahmen wie bei offenem Feuer.
- Der Konsum von Alkohol, verschreibungspflichtigen Medikamenten oder nicht verschreibungspflichtigen Medikamenten kann die ordnungsgemäße Montage und den sicheren Betrieb des Geräts beeinträchtigen.
- Verwenden Sie kein Benzin, Kerosin, Diesel, Feuerzeugbenzin, Alkohol oder andere brennbare Flüssigkeiten zum Anzünden oder Wiederanzünden des Produkts.
- Lagern oder verwenden Sie kein Benzin oder andere brennbare Dämpfe oder Flüssigkeiten in der Nähe.
- Lagern oder verwenden Sie keine Flüssiggasflaschen im Umkreis von 8 m um das in Betrieb befindliche Produkt.
- Dieses Gerät muss während des Betriebs von brennbaren Materialien ferngehalten werden.
- Halten Sie alle Stromkabel vom Produkt fern.

- Verwenden Sie das Produkt nicht in explosionsgefährdeten Umgebungen. Halten Sie den Bereich um das Produkt frei von brennbaren Materialien, Benzin oder anderen brennbaren Flüssigkeiten.
- Benutzen Sie das Produkt immer auf einer ebenen, nicht brennbaren Fläche. Die Verwendung auf Holz- oder Verbundterrassen erfolgt auf eigene Gefahr.
- Tragen Sie beim Betrieb des Produkts keine brennbare oder weite Kleidung.
- Benutzen Sie das Produkt nicht bei Wind.
- Beugen Sie sich beim Anzünden oder während des Betriebs nicht über das Produkt.
- Atmen Sie keinen Rauch vom Feuer ein und vermeiden Sie, dass Rauch in Ihre Augen gelangt.
- Das Produkt sollte nach jedem Gebrauch regelmäßig überprüft und gereinigt werden.
- Verwenden Sie kein Wasser zum Löschen des Feuers, da dies zu Schäden am Produkt und Verletzungen des Benutzers führen kann.
- Die Nichtbefolgung der obigen Anweisungen kann zu schweren Verletzungen, Todesfällen und/oder Sachschäden führen.

Ihr Gerät im Überblick



Hinweis: Das tatsächliche Aussehen Ihres Gerätes kann von den Abbildungen abweichen.

► Übersicht – S. 2

1. Brennstoffbehälter
2. Innengehäuse
3. Außengehäuse

Bedienung

Holz anzünden

- Legen Sie zunächst Zunder, Anzündholz und kleine Holzstücke in die Mitte des Produkts.

► S. 3, Abb. 1

- Entzünden Sie den Anzünder mit einem langen Feuerzeug.
- Fügen Sie langsam Holzscheite, trockenes Holz oder Anzündholz hinzu. Sobald die Holzstücke Feuer fangen, fügen Sie nach Bedarf mehr hinzu.

► S. 3, Abb. 2

- Fügen Sie langsam Brennholz hinzu.

► S. 3, Abb. 3

- Stapeln Sie das Holz niemals höher als die oberen Lüftungsöffnungen des Innengehäuses, da sonst die Luftzufuhr unterbrochen wird und das Feuer raucht. Stellen Sie sicher, dass das Holz unter den Öffnungen liegt und dass diese nach dem Nachlegen gut sichtbar sind.

► S. 4, Abb. 4



Hinweis: Unvollständig verbrannter Brennstoff wird durch die Zirkulationsstruktur erneut verbrannt und bildet so eine Sekundärverbrennungsstruktur. Maximale Brennstoffmenge pro Nachfüllung: 500 g.

A. Sekundärverbrennung

B. Luftstrom

Pellets anzünden

► S. 4, Abb. 5

- Füllen Sie Pellets in die Brennkammer, bis sie sich direkt unter den oberen Lüftungsöffnungen im Inneren des Produkts befinden. Stapeln Sie Pellets niemals höher als die oberen Lüftungsöffnungen im Inneren, da sonst die Luftzirkulation unterbrochen wird und das Feuer raucht. Stellen Sie sicher, dass sich Pellets unter den Öffnungen befinden und diese nach dem Nachfüllen gut sichtbar sind.
- Legen Sie einen Anzünder mittig auf die Pellets.

► S. 5, Abb. 6

- Entzünden Sie den Anzünder mit einem langen Feuerzeug.
- Lassen Sie den Anzünder die Pellets entzünden und geben Sie bei Bedarf kleine Mengen Pellets hinzu.



Hinweis: Wenn Sie zu viele Pellets auf einmal hinzufügen, kann das Feuer erstickt und rauchen. Geben Sie nur kleine Mengen hinzu.

► S. 5, Abb. 7

- Fügen Sie Sägemehlpellets langsam hinzu.

► S. 5, Abb. 8



Hinweis: Unvollständig verbrannter Brennstoff wird durch die Zirkulationsstruktur erneut verbrannt und bildet so eine Sekundärverbrennungsstruktur. Maximale Brennstoffmenge pro Nachfüllung: 750 g.

A. Sekundärverbrennung

B. Luftstrom

Tipps & Wissenswertes

- Für optimale Ergebnisse verwenden Sie trockenes Hartholz.
- Warten Sie nach jedem Gebrauch, bis das Gerät vollständig abgekühlt ist, und drehen Sie es dann um, um die restliche Asche zu entleeren. Zum Abwischen verwenden Sie bitte ein trockenes Tuch.
- Aufgrund extrem hoher Temperaturen kann es zu Verfärbungen im Inneren des Gehäuses kommen. Dies ist normal. Edelstahl ist zwar rostbeständiger, jedoch nicht rostfrei.
- Längere Feuchtigkeitseinwirkung kann zu verstärkter Verfärbung und/oder Rostbildung führen. Aufgrund extrem hoher Temperaturen im Inneren kann das Gehäuse Verfärbungen/Rost aufweisen. Dies ist normal und beeinträchtigt den normalen Gebrauch nicht.
- Eine Überfüllung des Geräts über die oberen Lüftungsöffnungen hinaus verringert die Effizienz und führt zu mehr Rauch.

Entsorgung

Dieses Gerät gehört nicht in den Hausmüll! Entsorgen Sie es fachgerecht. Informationen dazu erhalten Sie beim zuständigen Abfallbeseitigungsverband.

Die Verpackung besteht aus Karton und entsprechend gekennzeichneten Kunststoffen, die wiederverwertet werden können.



- Führen Sie diese Materialien der Wiederverwertung zu.

Technische Daten

Artikelnummer	321997
max. Brennstoffmenge	
• Holz	500 g
• Pellets	750 g

Prima di cominciare...

Utilizzo conforme alla destinazione d'uso

Questo apparecchio non è destinato all'uso commerciale. Osservare le norme generali relative alla prevenzione degli incidenti e le indicazioni di sicurezza in dotazione. Eseguire unicamente le attività descritte nel presente manuale di istruzioni. Qualsiasi altro impiego verrà considerato come un utilizzo improprio. Il produttore non risponde per eventuali danni derivanti da tale utilizzo.

Cosa significano i simboli usati?

Indicazioni di pericolo e note sono contraddistinte chiaramente nel manuale di istruzioni. Si utilizzano i simboli seguenti:



PERICOLO! Elevato pericolo di lesioni gravi o mortali! Situazione altamente pericolosa che può comportare lesioni gravi o mortali.



AVVERTENZA! Probabile pericolo di lesioni gravi o mortali! Situazione generalmente pericolosa che può comportare lesioni gravi o mortali.



ATTENZIONE! Potenziale pericolo di lesioni! Situazione pericolosa che può comportare lesioni.



AVVISO! Pericolo di danni all'apparecchio! Situazione che può comportare danni materiali.



Nota: Informazioni indicate per una migliore comprensione dei procedimenti.

Per la vostra sicurezza

Precauzioni generali

- Per lavorare e gestire questo apparecchio in sicurezza è necessario che l'utilizzatore se ne serva per la prima volta dopo aver letto e ben compreso le presenti istruzioni per l'uso.
- Osservare tutte le precauzioni! Se non si osservano le indicazioni di sicurezza, si mettono in pericolo se stessi e gli altri.
- Conservare tutti i documenti con le istruzioni per l'uso e le precauzioni per il futuro.
- In caso di vendita o di cessione dell'apparecchio, è indispensabile consegnare insieme anche le presenti istruzioni per l'uso.
- L'apparecchio può essere utilizzato esclusivamente se si trova in perfette condizioni operative. Se il dispositivo o una parte di esso presenta un difetto bisogna subito spegnerlo e smaltirlo nel modo corretto.
- Tenga lontani i bambini dall'apparecchio! Conservi l'apparecchio al sicuro da bambini e persone non autorizzate.
- Non sovraccaricare l'apparecchio. Utilizzare l'apparecchio solo per gli scopi previsti.
- Lavorare sempre con prudenza e in perfette condizioni personali: stanchezza, malattie, uso di alcol, influenze di medicinali o droghe non permettono di avere un comportamento responsabile poiché non consentono di utilizzare l'apparecchio con sicurezza.

- Questo dispositivo non è concepito per essere utilizzato da persone (inclusi i bambini) con limitazioni fisiche, psichiche o sensoriali o prive di esperienza riguardo all'uso del dispositivo stesso e le stesse dovrebbero essere sorvegliate da una persona competente, la quale dovrebbe istruirli sull'uso corretto del dispositivo.
- Assicurarsi che i bambini non giochino con l'apparecchio.
- Osservare sempre le normative nazionali e internazionali in vigore e inerenti alla sicurezza, alla salute e al lavoro.

Indicazioni specifiche sull'apparecchio

- Tutti i componenti del prodotto devono essere montati adeguatamente.
- Attenzione! Usare solo sotto sorveglianza di adulti
- Non utilizzare il prodotto prima di aver letto le istruzioni per l'uso e le avvertenze.
- Il prodotto è destinato esclusivamente all'uso esterno e non deve essere utilizzato in edifici, garage o altri spazi chiusi.
- Il prodotto non è destinato all'impiego industriale.
- Il prodotto non deve essere utilizzato per riscaldare ambienti interni. Il monossido di carbonio, tossico, può accumularsi e portare all'asfissia ed eventualmente alla morte.
- Il prodotto diventa estremamente caldo durante il funzionamento. Non toccare, spostare o pulire il prodotto durante il funzionamento o prima che si sia completamente raffreddato.
- Durante il funzionamento, tutte le superfici del prodotto diventano estremamente calde. Per evitare ustioni e lesioni gravi, non toccare il prodotto finché le fiamme non si sono completamente spente e il prodotto non si è completamente raffreddato. Non toccare mai le braci o la cenere per verificare se sono ancora calde.
- Quando si maneggiano componenti particolarmente caldi, è opportuno indossare guanti protettivi.
- Il prodotto non deve essere utilizzato dai bambini.
- Non lasciare il prodotto incustodito e tenere sempre lontani dal bruciatore i bambini e gli animali domestici.
- Utilizzare solo su un fondo solido. Non installare o utilizzare su imbarcazioni o veicoli ricreativi.
- Quando si utilizza il caminetto, adottare le stesse precauzioni che si adottano con una fiamma libera.
- L'assunzione di alcolici, farmaci soggetti o non soggetti a prescrizione medica può compromettere la corretta installazione e il funzionamento sicuro dell'apparecchio.
- Non utilizzare benzina, cherosene, gasolio, liquido per accendini, alcol o altri liquidi infiammabili per accendere o riaccendere il prodotto.
- Non conservare o utilizzare benzina o altri vapori o liquidi infiammabili nelle vicinanze.
- Non immagazzinare o utilizzare bombole di gas liquido nel raggio di 8 metri dal prodotto in funzione.
- Durante il funzionamento, questo apparecchio deve essere tenuto lontano da materiali infiammabili.
- Tenere tutti i cavi di alimentazione lontani dal prodotto.
- Non utilizzare il prodotto in atmosfere potenzialmente esplosive. Mantenere l'area intorno al prodotto libera da materiali infiammabili, benzina o altri liquidi infiammabili.
- Utilizzare sempre il prodotto su una superficie piana e non infiammabile. L'utilizzo su terrazze in legno o materiali compositi avviene a proprio rischio e pericolo.

- Non indossare indumenti infiammabili o larghi quando si utilizza il prodotto.
- Non utilizzare il prodotto in presenza di vento.
- Non sporgersi al di sopra del prodotto durante l'accensione o l'uso.
- Non inalare il fumo che si genera dal fuoco ed evitare che il fumo penetri negli occhi.
- Il prodotto deve essere controllato e pulito regolarmente dopo ogni utilizzo.
- Non usare l'acqua per spegnere il fuoco, perché potrebbe danneggiare il prodotto e ferire l'utente.
- La mancata osservanza delle istruzioni sopra riportate può provocare lesioni gravi, morte e/o danni materiali.

Panoramica del dispositivo



Nota: L'aspetto reale dell'apparecchio può essere diverso da quanto riportato nelle illustrazioni.

► Panoramica – p. 2

1. Serbatoio del carburante
2. Alloggiamento interno
3. Alloggiamento esterno

Uso

Accensione della legna

- Per prima cosa posizionare al centro un accendifuoco, legna da ardere e piccoli pezzi di legno.

► P. 3, fig. 1

- Accendere l'accendifuoco con un accendino lungo.
- Aggiungere lentamente ceppi, legna secca o legnetti accendifuoco. Non appena i pezzi di legno prendono fuoco, aggiungetene altri secondo necessità.

► P. 3, fig. 2

- Aggiungere lentamente la legna da ardere.

► P. 3, fig. 3

- Non impilare mai la legna oltre le aperture di ventilazione superiori dell'alloggiamento interno, altrimenti l'alimentazione dell'aria si interrompe e il fuoco fuma. Assicurarsi che la legna si trovi al di sotto delle aperture e che queste siano ben visibili dopo il riempimento.

► P. 4, fig. 4



Nota: Il combustibile che non si è bruciato completamente viene nuovamente bruciato grazie al sistema di circolazione, formando così un sistema di combustione secondaria. Quantità massima di carburante per ogni rifornimento: 500 g.

- A. Combustione secondaria
- B. Flusso d'aria

Accensione dei pellet

► P. 4, fig. 5

- Riempire la camera di combustione con i pellet fino a quando non si trovano esattamente al di sotto delle aperture di ventilazione superiori all'interno del prodotto. Non impilare mai i pellet oltre le aper-

ture di ventilazione superiori, altrimenti l'alimentazione dell'aria si interrompe e il fuoco fuma. Assicurarsi che ci siano pellet sotto le aperture e che queste ultime siano ben visibili dopo il riempimento.

- Posizionare un accendifuoco al centro dei pellet.

► P. 5, fig. 6

- Accendere l'accendifuoco con un accendino lungo.
- Lasciare che l'accendifuoco accenda i pellet e aggiungere piccole quantità di pellet, all'occorrenza.



Nota: Se si aggiungono troppi pellet in una volta sola, il fuoco potrebbe soffocare e fumare. Aggiungere solo piccole quantità.

► P. 5, fig. 7

- Aggiungere lentamente i pellet di segatura.

► P. 5, fig. 8



Nota: Il combustibile che non si è bruciato completamente viene nuovamente bruciato grazie al sistema di circolazione, formando così un sistema di combustione secondaria. Quantità massima di carburante per ogni rifornimento: 750 g.

- A. Combustione secondaria
- B. Flusso d'aria

Suggerimenti e informazioni utili

- Per ottenere risultati ottimali, utilizzare legna dura e asciutta.
- Dopo ogni utilizzo, attendere che l'apparecchio si sia completamente raffreddato e quindi girarlo per svuotare la cenere residua. Per la pulizia utilizzare un panno asciutto.
- Temperature estremamente elevate possono causare uno scolorimento dell'interno dell'alloggiamento. Questo è normale. Sebbene l'acciaio inossidabile sia più resistente alla ruggine, non è antiruggine.
- L'esposizione prolungata all'umidità può provocare una maggiore decolorazione e/o la formazione di ruggine. A causa delle temperature estremamente elevate all'interno, l'alloggiamento può presentare scolorimento/ruggine. Questo è normale e non influisce sul normale utilizzo.
- Il riempimento eccessivo dell'apparecchio oltre le aperture di ventilazione superiori riduce l'efficienza e produce più fumo.

Smaltimento

Questo apparecchio non fa parte della spazzatura domestica! Lo smaltisca in maniera adeguata. Può ottenere informazioni in merito presso l'associazione per lo smaltimento dei rifiuti competente.

L'imballaggio è composto da cartone e particolari in plastica adeguatamente contrassegnati per essere riciclati.

- Si raccomanda di inviare questi materiali al riciclaggio.



Dati tecnici

Codice articolo 321997

Quantità massima di carburante

- Legna 500 g
- Pellet 750 g

Avant de commencer...

Utilisation conforme

L'objet n'est pas conçu pour une utilisation commerciale. Les directives généralement reconnues en matière de prévention des accidents et les consignes de sécurité jointes doivent impérativement être respectées.

Réalisez uniquement des activités qui sont décrites dans ce mode d'emploi. Toute autre utilisation est une utilisation non conforme et non autorisée. Le fabricant décline toute responsabilité pour les dommages en résultant.

Signification des symboles utilisés

Les mises en garde contre des dangers éventuels et les consignes de sécurité sont distinctement identifiables dans le mode d'emploi. Les symboles suivants seront utilisés :



DANGER ! Danger de mort ou risque de blessure immédiat ! Situation dangereuse directe qui a pour conséquence de graves blessures ou la mort.



AVERTISSEMENT ! Danger de mort ou risque de blessure probable ! Situation dangereuse générale qui peut avoir pour conséquence de graves blessures ou la mort.



ATTENTION ! Eventuelle risque de blessure ! Situation dangereuse qui peut avoir des blessures pour conséquence.



AVIS ! Risque de dommages matériels ! Situation qui peut avoir des dommages matériels pour conséquence.



Remarque : Informations qui aident à une meilleure compréhension des opérations.

Pour votre sécurité

Consignes générales de sécurité

- Pour garantir une utilisation sûre de cet appareil, l'utilisateur doit avoir lu et compris le présent mode d'emploi avant la première mise en service de l'appareil.
- Veuillez observer toutes les consignes de sécurité ! La non-observation des consignes de sécurité vous met en danger, vous et votre entourage.
- Conservez soigneusement le mode d'emploi et les consignes de sécurité pour les consulter en cas de besoin.
- Si vous vendez ou donnez l'appareil à un tiers, remettez-lui toujours le manuel d'utilisation correspondant.
- L'appareil peut uniquement être utilisé lorsqu'il est en parfait état. Si l'appareil ou une partie de l'appareil est défectueuse, l'appareil doit être mis hors service et être éliminé de manière adéquate.
- Ne laissez pas les enfants s'approcher de l'appareil ! Ne laissez pas l'appareil à proximité d'enfants ou de personnes non autorisées à s'en servir.
- Ne surchargez pas l'appareil. N'utilisez l'appareil que pour les travaux pour lesquels il a été conçu.

- Soyez toujours prudent lors du maniement de l'appareil et veillez à ne l'utiliser que lorsque votre état vous le permet : travailler par fatigue, maladie, sous la consommation d'alcool, l'influence de drogues et de médicaments sont des comportements irresponsables étant donné que vous ne pouvez plus utiliser l'appareil avec sécurité.
- L'utilisation de cet appareil n'est pas prévu par des personnes (y compris des enfants) avec des aptitudes physiques, sensorielles ou mentales limitées ou des déficits dans l'expérience et/ou les connaissances, sauf si elles sont surveillées par une personne responsable de leur sécurité ou si elles ont reçues des instructions de ces personnes stipulant de quelle manière l'appareil doit être utilisé.
- Assurez-vous que les enfants ne jouent pas avec l'appareil.
- Respectez systématiquement les règles de sécurité, d'hygiène et de travail en vigueur à l'échelle nationale et internationale.

Consignes propres à l'appareil

- Toutes les pièces du produit doivent être correctement montées.
- Attention ! Utilisation sous contrôle d'adultes
- N'utilisez pas le produit avant d'avoir lu la notice d'utilisation et les avertissements.
- Le produit est destiné à un usage en extérieur uniquement et ne doit pas être utilisé dans des bâtiments, des garages ou d'autres espaces clos.
- Ce produit n'a pas été conçu pour une utilisation professionnelle.
- Ce produit ne doit pas être utilisé pour chauffer des espaces intérieurs. Du monoxyde de carbone toxique peut s'accumuler et provoquer l'asphyxie, voire la mort.
- Le produit devient extrêmement chaud pendant son fonctionnement. N'essayez jamais de toucher, de déplacer ou de nettoyer le produit pendant qu'il fonctionne ou avant qu'il n'ait complètement refroidi.
- Toutes les surfaces du produit deviennent extrêmement chaudes pendant son fonctionnement. Pour éviter toutes brûlures et blessures graves, ne touchez pas le produit tant que le feu n'est pas complètement éteint et que le produit n'a pas complètement refroidi. Ne touchez jamais le charbon ou les cendres pour vérifier s'ils sont encore chauds.
- Portez des gants de protection lors de la manipulation de composants particulièrement chauds.
- Le produit ne doit pas être manipulé par des enfants.
- Ne laissez pas le produit sans surveillance et tenez toujours les enfants et les animaux domestiques éloignés du produit.
- Posez la cheminée de table uniquement sur un sol solide. Ne l'installez et ne l'utilisez pas dans/sur des bateaux ou des véhicules de loisirs.
- Lorsque vous utilisez la cheminée, prenez les mêmes précautions que si vous manipulez une flamme nue.

- La consommation d'alcool, de médicaments sur ordonnance ou en vente libre peut nuire au bon assemblage et au bon fonctionnement de l'appareil.
- N'utilisez pas d'essence, de kérosène, de diesel, de liquide à briquet, d'alcool ou d'autres liquides inflammables pour allumer ou rallumer le produit.
- Ne stockez ou n'utilisez pas d'essence ou tout autre liquide ou vapeur inflammable aux alentours du produit.
- Ne stockez et n'utilisez pas de bouteilles de GPL à moins de 8 m du produit en fonctionnement.
- Cet appareil doit être tenu à l'écart de matériaux inflammables pendant son fonctionnement.
- Maintenez tous câbles d'alimentation loin du produit.
- N'utilisez pas le produit dans un environnement explosif. Gardez la zone autour du produit exempte de matériaux inflammables, d'essence ou d'autres liquides inflammables.
- Utilisez toujours le produit sur une surface plane et non inflammable. L'utilisation du produit sur des terrasses en bois ou en composite se fait à vos propres risques.
- Ne portez pas de vêtements inflammables ou amples lorsque vous utilisez le produit.
- N'utilisez pas le produit en cas de vent.
- Ne vous penchez pas au-dessus du produit lorsque vous l'allumez ou que vous l'utilisez.
- N'inhalez pas la fumée du feu et évitez de recevoir de la fumée dans les yeux.
- Le produit doit être vérifié et nettoyé après chaque utilisation.
- N'utilisez pas d'eau pour éteindre le feu, car cela pourrait endommager le produit et blesser les utilisateurs.
- Le non-respect des instructions ci-dessus peut entraîner des blessures graves, la mort et/ou des dommages matériels.

Vue d'ensemble de l'appareil



Remarque : L'apparence réelle de votre appareil peut diverger des illustrations.

► Vue d'ensemble – p. 2

1. Réservoir à carburant
2. Élément intérieur
3. Élément extérieur

Utilisation

Allumer du bois

- Commencez par placer de l'amadou, du bois d'allumage et des petits morceaux de bois au centre du produit.
- P. 3, fig. 1
 - Allumez l'allume-feu avec un allume-gaz.
 - Ajoutez lentement des bûches, du bois sec ou du petit bois. Une fois que les morceaux de bois prennent feu, ajoutez-en davantage si nécessaire.
- P. 3, fig. 2
 - Ajoutez progressivement du bois de chauffage.
- P. 3, fig. 3

- N'empilez jamais le bois plus haut que les ouvertures d'aération supérieures de l'élément intérieur, car cela couperait l'arrivée d'air et ferait fumer le feu. Assurez-vous que le bois se trouve sous les ouvertures et que celles-ci restent bien visibles après la mise en place.

► P. 4, fig. 4



Remarque : Le carburant qui n'a pas complètement brûlé est à nouveau brûlé dans la structure de circulation, formant ainsi une structure de combustion secondaire. Quantité maximale de carburant par remplissage: 500 g.

A. Combustion secondaire

B. Débit d'air

Allumer des granulés

► P. 4, fig. 5

- Remplissez la chambre de combustion de granulés jusqu'à ce que leur niveau se situe directement sous les ouvertures d'aération supérieures de l'élément intérieur. N'empilez jamais les granulés plus haut que les ouvertures d'aération supérieures de l'élément intérieur, car cela couperait l'arrivée d'air et ferait fumer le feu. Assurez-vous que les granulés se trouvent sous les ouvertures et que celles-ci restent bien visibles après la mise en place.
- Placez un allume-feu au centre des granulés.

► P. 5, fig. 6

- Allumez l'allume-feu avec un allume-gaz.
- Laissez l'allume-feu enflammer les granulés et ajoutez de petites quantités de granulés si nécessaire.



Remarque : Si vous ajoutez trop de granulés à la fois, le feu risque de s'éteindre et de fumer. Ajoutez seulement de petites quantités.

► P. 5, fig. 7

- Ajoutez lentement les granulés de sciure.

► P. 5, fig. 8



Remarque : Le carburant qui n'a pas complètement brûlé est à nouveau brûlé dans la structure de circulation, formant ainsi une structure de combustion secondaire. Quantité maximale de carburant par remplissage: 750 g.

A. Combustion secondaire

B. Débit d'air

Conseils et informations utiles

- Pour de meilleurs résultats, utilisez du bois dur sec.
- Après chaque utilisation, attendez que l'appareil ait complètement refroidi, puis retournez-le pour vider les cendres restantes. Veuillez utiliser un chiffon sec pour essuyer le produit.
- Des températures extrêmement élevées peuvent provoquer une décoloration à l'intérieur de l'élément. Ceci est normal. Bien que l'acier inoxydable soit plus résistant à la rouille, il n'est pas anti-rouille.

- Une exposition prolongée à l'humidité peut entraîner une décoloration accrue et/ou la formation de rouille. En raison des températures extrêmement élevées à l'intérieur, l'élément peut donc présenter une décoloration/de la rouille. Ceci est normal et n'affecte pas les performances du produit.
- Remplir excessivement l'appareil au-delà des ouvertures d'aération supérieures réduira l'efficacité et produira plus de fumée.

Caractéristiques techniques

Numero d'article	321997
-------------------------	---------------

Quantité de carburant maximale

- | | |
|------------|-------|
| • Bois | 500 g |
| • Granulés | 750 g |

Mise au rebut

Cet appareil ne doit pas être mis au rebut avec les ordures ménagères ! Assurez-en l'élimination dans les règles de l'art. Vous obtiendrez toutes les informations nécessaires en vous adressant aux services compétents d'élimination des déchets.

L'emballage se compose de carton et de matières plastiques marquées en conséquence qui peuvent être recyclés.

- Eliminez ces matériaux en les conduisant au recyclage.



Before you begin...

Intended use

This product is not intended for commercial use. Generally acknowledged accident prevention regulations and enclosed safety instructions must be observed. Only perform work described in these instructions for use. Any other use is improper. The manufacturer will not assume responsibility for damage resulting from such use.

What are the meanings of the symbols used?

Danger notices and information are clearly marked throughout these instructions for use. The following symbols are used:



DANGER! Direct danger to life and risk of injury! Directly dangerous situation that may lead to death or severe injuries.



WARNING! Probable danger to life and risk of injury! Generally dangerous situation that may lead to death or severe injuries.



CAUTION! Possible risk of injury! Dangerous situation that may lead to injuries.



NOTICE! Risk of damage to the device! Situation that may lead to property damage.



Note: Information to help you reach a better understanding of the processes involved.

For your safety

General safety instructions

- To operate this device safely, the user must have read and understood these instructions for use before using the device for the first time.
- Observe all safety instructions! Failure to do so may cause harm to you and others.
- Retain all instructions for use, and safety instructions for future reference.
- If you sell or pass the device on, you must also hand over these operating instructions.
- The device must only be used when it functions properly. If the product or part of the product is defective, it must be taken out of operation and disposed of correctly.
- Keep children away from the device! Keep the device out of the way of children and other unauthorised persons.
- Do not overload the device. Do not use the device for purposes for which it is not intended.
- Exercise caution and only work when in good condition: If you are tired, ill, if you have ingested alcohol, medication or illegal drugs, do not use the device, as you are not in a condition to use it safely.
- This product is not intended to be used by persons (including children) or who are limited in their physical, sensory or mental capacities or who lack experience and/or knowledge of the product unless they are supervised, or have been instructed on how to use the product, by a person responsible for their safety.
- Ensure that children are not able to play with the device.
- Always comply with all applicable domestic and international safety, health, and working regulations.

Device-specific safety instructions

- All parts of the product must be correctly assembled.
- Caution! May only be used under the supervision of an adult
- Do not use the product until you have read the operating instructions and user warnings.
- The product is for outdoor use only and should not be used in a building, garage, or any other enclosed area.
- The product is not for commercial use.
- Do not use the product for indoor heating. Toxic carbon monoxide can accumulate and cause asphyxiation and possibly death
- The product is extremely hot when in use. Never attempt to touch or move or clean the product during use or before it has completely cooled down.
- All surfaces of the product are extremely hot when in operation. To avoid burns and serious injury, do not touch the product until the fire is completely out and it has completely cooled. Never touch the coals or ash to see if they're still warm
- When handling particularly hot components, protective gloves should be used.
- The product is not to be operated by children
- Do not leave the product unattended, especially keep children and pets away from grill at all times
- Operate on solid ground only, do not install or use in/on boats or recreational vehicles.
- When using firepit, exercise the same precautions you would with any open fire
- The use of alcohol, prescription or non-prescription drugs may impair the ability to properly assemble or safely operate the appliance
- Do not use gasoline, kerosene, diesel fuel, lighter fluid, alcohol or any other flammable liquid to light or relight the product
- Do not store or use petrol or other flammable vapor or liquids in the vicinity.
- Do not store or use LP gas cylinders within 8 m of the product while in operation.
- This appliance must be kept away from flammable materials during use.
- Keep all electrical cords away from the product
- Do not use the product in any explosive environment. Keep the area around the product clear and free of any combustible materials, gasoline, or any other flammable liquids.
- Always use the product on a level non-combustible surface. Use on wood or composite decks at your own risk.
- Do not wear flammable or loose clothing when operating the product.
- Do not use the product in windy conditions.

- Do not lean over the product when lighting or when they are in use.
- Avoid breathing smoke from the fire and avoid getting smoke in your eyes.
- The product should be inspected and cleaned regularly after each use
- Do not use water to extinguish the fire as this could cause damage to the product as well as injury to the user.
- Serious injury, death, and/or property damage may occur if the above instructions are not followed exactly.

Your product at a glance



Note: The actual appearance of your product may differ from the illustrations.

- ▶ *Overview – p. 2*
- 1. Fuel Holder
- 2. Inner Body
- 3. Outer Body

Operation

Lighting wood

- Start by placing your tinder, kindling and small wood pieces in the center of the product.

- ▶ *P. 3, fig. 1*
 - Use a long lighter to light the fire starter
 - Start adding sticks, dry wood, or kindling slowly. As your pieces of wood catch fire, add more as needed.
- ▶ *P. 3, fig. 2*
 - Slowly add firewood
- ▶ *P. 3, fig. 3*
 - Never stack wood higher than the inner body upper vent holes, otherwise so will cut off airflow, and will cause your fire to smoke. Make sure wood is resting under the holes. And that they are clearly visible after fueling.
- ▶ *P. 4, fig. 4*



Note: Incompletely burned fuel is burned again through the circulation structure become secondary combustion structure. One time adding fuel max using is 500 g.

- A. Secondary combustion
- B. Air flow

Lighting pellets

- ▶ *P. 4, fig. 5*
 - Add pellets to the burn chamber until they are resting right below the product's inner body upper vent holes. Never stack pellet higher than the inner body upper vent holes, otherwise so will cut off airflow, and will cause your fire to smoke. Make sure wood is resting under the holes. And that they are clearly visible after fueling.
 - Place a fire starter on top and in the center of the pellets.
- ▶ *P. 5, fig. 6*
 - Use a long lighter to light the fire starter
 - Allow the fire starter to ignite the pellets add small amounts of pellets as needed.



Note: Adding too many pellets all at once can choke your fire, which can cause it to smother. Be sure to add small amounts

- ▶ *P. 5, fig. 7*
 - Slowly add sawdust pellets
- ▶ *P. 5, fig. 8*



Note: Incompletely burned fuel is burned again through the circulation structure become secondary combustion structure. One time adding fuel max using is 750 g.

- A. Secondary combustion
- B. Air flow

Tips & Good Things to Know

- Use dry hard woods for best results.
- After each use, wait until the unit has completely cooled down then turn the product over to empty any remaining ash. If you want to wipe it down, use only a dry cloth
- Due to extremely high temperatures, discoloration of the inner body will occur and is considered normal. Stainless steel has an increased resistance to rust; however, it is not rust-proof
- Prolonged exposure to moisture may result in increased staining and/or rusting. Due to extremely high temperatures inside, inner body may show signs of staining/rust. This is normal and will not affect normal use.
- Overfilling the product above the top air holes will decrease efficiency and will produce more smoke

Disposal

This appliance must not be disposed of with regular household waste! Dispose of the appliance in the appropriate manner. For more information, consult your community waste disposal service.

The packaging consists of cardboard and correspondingly marked plastics that can be recycled.



- Make these materials available for recycling.

Technical data

Part number	321997
fuel max.	
• wood	500 g
• pellets	750 g

Dříve než začnete...

Použití přiměřené určení

Přístroj není určen k použití při podnikání. Musí se dodržovat obecně uznávané předpisy úrazové prevence a přiložené bezpečnostní pokyny.

Vykonávejte pouze činnosti popsané v tomto návodu k použití. Jakékoli jiné používání je považováno za neoprávněně chybné použití. Výrobce neodpovídá za škody, které z toho plynou.

Co znamenají použité symboly?

Upozornění na nebezpečí a pokyny jsou v návodu k použití zřetelně vyznačeny. Používají se následující symboly:



NEBEZPEČÍ! Bezprostřední nebezpečí zranění nebo ohrožení života! Bezprostřední nebezpečná situace s následkem těžkého zranění nebo usmrcení.



VAROVÁNÍ! Pravděpodobné nebezpečí zranění nebo ohrožení života! Obecně nebezpečná situace s možným následkem těžkého zranění nebo usmrcení.



UPOZORNĚNÍ! Případné nebezpečí zranění! Nebezpečná situace s možným následkem zranění.



OZNÁMENÍ! Nebezpečí poškození přístroje! Situace s možným následkem věcných škod.



Poznámka: Informace, které jsou uvedeny pro lepší pochopení postupů.

Pro Vaši bezpečnost

Všeobecné bezpečnostní pokyny

- Pro bezpečné zacházení s tímto přístrojem si jeho uživatel musí před prvním použitím přečíst tento návod k použití a porozumět mu.
- Respektujte všechny bezpečnostní pokyny! Pokud nebudete dbát bezpečnostních pokynů, ohrožujete sebe i ostatní.
- Všechny návody k použití a bezpečnostní pokyny si dobře uložte pro pozdější použití.
- Když přístroj prodáváte nebo předáváte dál, bezpodmínečně předejte i tento návod k použití.
- Přístroj se smí používat pouze tehdy, pokud je bez závady. Jsou-li na přístroji nebo na některé jeho součásti závady, musí být vyřazen z provozu a odborně zlikvidován.
- Zabraňte dětem v přístupu k přístroji! Uložte přístroj tak, aby byl bezpečně chráněn před dětmi a nepovolanými osobami.
- Nepřetěžujte přístroj. Používejte přístroj pouze pro účely, pro které byl určen.
- Pracujte vždy opatrně a v dobré fyzické kondici: Pracovat během únavy, omamocnění, požití alkoholu, pod vlivem léků a omamných látek je nezdopovědné, protože přístroj nemůžete bezpečně používat.

- Nepoužívejte topné těleso s časovým spínačem nebo s jiným spínačem, který automaticky spíná přístroj, hrozilo by nebezpečným požárem.
- Zabezpečte, aby si děti nehrály s výrobkem.
- Dodržujte vždy platné národní a mezinárodní bezpečnostní, zdravotní a pracovní předpisy.

Upozornění specifická pro přístroj

- Veškeré části výrobku musí být správně namontovány.
- Pozor! Používat pouze pod dozorem dospělé osoby.
- Výrobek používejte teprve po přečtení návodu k obsluze a výstražných pokynů.
- Výrobek je určen pouze pro venkovní použití a nesmí se používat v budovách, garážích nebo jiných uzavřených prostorech.
- Tento výrobek není určen k průmyslovému použití.
- Výrobek se nesmí používat k vytápění vnitřních prostor. Může docházet k hromadění toxického oxidu uhelnatého a k udušení a následnému úmrtí.
- Výrobek se během provozu extrémně zahřívá. Nikdy se nepokoušejte dotýkat se výrobku během provozu nebo před úplným vychladnutím, pohybovat s ním nebo ho čistit.
- Všechny povrchy výrobku se během provozu extrémně zahřívají. Abyste předešli popáleninám a vážným zraněním, nedotýkejte se výrobku, dokud oheň zcela nevyhasne a výrobek zcela nevychladne. Nikdy se nedotýkejte uhlíků nebo popela, abyste zkontrolovali, zda jsou ještě teplé.
- Při manipulaci s obzvláště horkými součástmi je třeba používat ochranné rukavice.
- Výrobek nesmí používat děti.
- Nenechávejte výrobek bez dozoru, a děti a domácí zvířata vždy držte v bezpečné vzdálenosti mimo gril.
- Provozujte pouze na pevném podkladu. Neinstalujte ani nepoužívejte v/na členech nebo rekreačních vozidlech.
- Při používání krbu dodržujte stejná bezpečnostní opatření jako u otevřeného ohně.
- Konzumace alkoholu, léků na předpis nebo volně prodejných léků může negativně ovlivnit správnou montáž a bezpečný provoz zařízení.
- K zapálení nebo opětovnému zapálení výrobku nepoužívejte benzin, petrolej, naftu, kapaliny do zapalovačů, alkohol ani jiné hořlavé kapaliny.
- V blízkosti krbu neskladujte ani nepoužívejte benzin nebo jiné hořlavé páry a kapaliny.
- V okruhu 8 m od výrobku v provozu neskladujte ani nepoužívejte láhve se zkapalněným plynem.
- Tento výrobek musí být během provozu v dostatečné vzdálenosti od hořlavých materiálů.
- Veškeré napájecí kabely musí být v bezpečné vzdálenosti od výrobku.
- Nepoužívejte výrobek v prostředí s nebezpečím výbuchu. V prostoru kolem výrobku se nesmí nacházet hořlavé materiály, benzin ani jiné hořlavé kapaliny.

- Výrobek vždy používejte na rovném, nehořlavém povrchu. Použití na terasách z dřevěných nebo kompozitních materiálů pouze na vlastní nebezpečí.
- Při provozu výrobku nenoste hořlavé nebo volné oděvy.
- Pokud fouká vítr, výrobek nepoužívejte.
- Při zapalování nebo během provozu se nad výrobkem nenaklánějte.
- Nevdechujte kouř z ohně a dejte pozor, aby se vám nedostal do očí.
- Výrobek by se měl po každém použití pravidelně zkontrolovat a vyčistit.
- K uhašení ohně nepoužívejte vodu, protože může dojít k poškození výrobku a zranění uživatele.
- Nedodržení výše uvedených pokynů může vést k vážnému zranění, smrti i škodám na majetku.

Přístroj v přehledu



Poznámka: Skutečná vzhled vašeho přístroje se může od obrázků lišit.

► Přehled – s. 2

1. Palivová nádrž
2. Vnitřní plášť
3. Vnější plášť

Obsluha

Zapalte dřevo

- Do středu výrobku nejprve umístěte troudu a malé kousky dřeva na podpal.

► S. 3, obr. 1

- Tuto směs pak zapalte dlouhým zapalovačem.
- Pomalu přikládejte polínka, suché dřevo nebo dřevo na podpal. Jakmile se kousky dřeva zapalí, přidejte další podle potřeby.

► S. 3, obr. 2

- Pomalu přidávejte palivové dříví.

► S. 3, obr. 3

- Dřevo nikdy nevkládejte nad úroveň horních ventilačních otvorů vnitřního pláště, jinak se přeruší přívod vzduchu a oheň bude kouřit. Zajistěte, aby bylo dřevo pod otvory, které budou i po přiložení dobře viditelné.

► S. 4, obr. 4



Poznámka: Nekompletně spálené palivo se díky cirkulaci znovu spalí, a dochází tak k sekundárnímu spalování. Maximální množství paliva na jedno přiložení: 500 g.

A. Sekundární spalování

B. Proudění vzduchu

Zapálení pelet

► S. 4, obr. 5

- Spalovací komoru naplňte peletami tak, aby sahaly těsně pod horní ventilační otvory uvnitř výrobku. Nikdy pelety nesypte nad úroveň horních ventilačních otvorů uvnitř, jinak se přeruší cirkulace vzduchu a oheň bude kouřit. Zajistěte, aby se pelety nacházely pod otvory, které budou i po přiložení dobře viditelné.
- Podpalovač vložte do středu pelet.

► S. 5, obr. 6

- Tuto směs pak zapalte dlouhým zapalovačem.
- Sledujte, jak podpalovač zapalí pelety a v případě potřeby přidejte malé množství pelet.



Poznámka: Pokud přidáte příliš mnoho pelet najednou, oheň se může zadusit a kouřit. Přidávejte pouze malé množství.

► S. 5, obr. 7

- Pomalu přidávejte pelety z dřevních pilin.

► S. 5, obr. 8



Poznámka: Nekompletně spálené palivo se díky cirkulaci znovu spalí, a dochází tak k sekundárnímu spalování. Maximální množství paliva na jedno přiložení: 750 g.

A. Sekundární spalování

B. Proudění vzduchu

Tipy a užitečné informace

- Pro dosažení optimálních výsledků používejte suché tvrdé dřevo.
- Po každém použití počkejte, až výrobek zcela vychladne, poté jej otočte dnem vzhůru, aby se vysypal veškerý zbývající popel. K ořtení použijte suchý hadřík.
- Extrémně vysoké teploty mohou způsobit změnu barvy uvnitř pláště. Jedná se o zcela normální jev. Ušlechtilá ocel je sice odolnější vůči korozi, zcela nerezavějící však není.
- Dlouhodobé působení vlhkosti může vést ke zvýšenému zabarvení a/nebo tvorbě rzi. Kvůli extrémně vysokým teplotám uvnitř může plášť vykazovat změnu barvy/rez. To je zcela normální a nijak to neovlivňuje běžné použití.
- Přeplnění výrobku nad horní ventilační otvory snižuje účinnost a způsobuje vyvíjení většího množství kouře.

Likvidace

Tento přístroj nepatří do domovního odpadu! Zlikvidujte jej odborně. Příslušné informace dostanete u společnosti pro likvidaci odpadu.

Balení se skládá z kartonu a příslušné označených plastů, které mohou být recyklovány.



- Předejte tyto části na recyklaci.

Technické údaje

Číslo výrobku	321997
max. množství paliva	
• Dřevo	500 g
• Pelety	750 g

Skôr ako začnete...

Používanie v súlade s určením

Priístroj nie je určený na komerčné použitie. Treba dodržiavať všeobecné uznávané predpisy v oblasti prevencie úrazov a priložené bezpečnostné pokyny. Vykonávajte len tie činnosti, ktoré sú popísané v tomto návode na použitie. Každé iné použitie je nepovolené. Výrobca nenesie zodpovednosť za vzniknuté pritom škody.

Čo znamenajú použité symboly?

Upozornenia na nebezpečenstvá a pokyny sú v návode na použitie zreteľne vyznačené. Použité sú nasledujúce symboly:



NEBEZPEČENSTVO! Bezprostredné ohrozenie života alebo nebezpečenstvo úrazu! Bezprostredne nebezpečná situácia, ktorá bude mať za následok úmrtie alebo ťažké poranenia.



VAROVANIE! Pravdepodobné ohrozenie života alebo nebezpečenstvo úrazu! Všeobecne nebezpečná situácia, ktorá môže mať za následok úmrtie alebo ťažké poranenia.



UPOZORNENIE! Možné nebezpečenstvo úrazu! Nebezpečná situácia, ktorá môže mať za následok poranenia.



OZNAMENIE! Nebezpečenstvo poškodenia prístroja! Situácia, ktorá môže mať za následok škody na majetku.



Poznámka: Informácie, ktoré sú poskytované za účelom lepšieho pochopenia postupov.

Pre vašu bezpečnosť

Všeobecné bezpečnostné upozornenia

- Pre bezpečné zaobchádzanie s týmto prístrojom si musí užívateľ prístroja pred prvým použitím prečítať tento návod na použitie a porozumieť mu.
- Dodržiavajte všetky bezpečnostné pokyny. Ak nebudete rešpektovať bezpečnostné pokyny, ohrozíte sami seba aj iných.
- Všetky návody na použitie a bezpečnostné pokyny uschovajte pre neskoršie použitie.
- Ak prístroj predáte alebo odovzdáte ďalšej osobe, bezpodmienečne priložte aj tento návod na použitie.
- Prístroj sa smie používať len vtedy, keď je v bezpečnom stave. Ak je chybný prístroj alebo jeho časť, musí sa vyradiť z prevádzky a odbornou zlikvidovať.
- Zabráňte prístupu detí k prístroju! Prístroj skladujte bezpečne mimo dosahu detí a nepovolajte iných osôb.
- Prístroj nepreťažujte. Prístroj používajte iba na účely, na ktoré je určený.
- Pracujte vždy s obozretnosťou a v dobrom duševnom rozpoložení: Únava, choroba, požitie alkoholu, vplyv liekov a drog sú nezodpovedné, pretože náradie vtedy nedokážete bezpečne používať.

- Toto zariadenie nie je určené na použitie osobami (vrátane detí) s obmedzenými fyzickými, zmyslovými alebo mentálnymi schopnosťami, prípadne s nedostatkom skúseností a/alebo znalostí, pokiaľ to nevykonávajú pod dohľadom alebo nezískali pokyny týkajúce sa používania zariadenia od osoby, ktorá je zodpovedná za ich bezpečnosť.
- Zabezpečte, aby sa deti s prístrojom nehrali.
- Vždy dodržiavajte platné národné a medzinárodné bezpečnostné predpisy, predpisy na ochranu zdravia a pracovné predpisy.

Bezpečnostné pokyny špecifické pre prístroj

- Všetky časti výrobku sa musia správne namontovať.
- Pozor! Používajte pod dohľadom dospelých.
- Výrobok nepoužívajte, kým si neprečítate návod na obsluhu a výstražné upozornenia.
- Výrobok je určený len na vonkajšie použitie a nesmie sa používať v budovách, garážach alebo iných uzavretých priestoroch.
- Výrobok nie je určený na komerčné použitie.
- Výrobok sa nesmie používať na vyhrievanie interiéru. Jedovatý oxid uhoľnatý sa môže nahromadiť a spôsobiť udusenie a možno aj smrť.
- Výrobok pri prevádzke dosahuje extrémne teploty. Nikdy sa nepokúšajte dotýkať sa, premiestňovať alebo čistiť produkt, keď je v prevádzke alebo kým úplne nevychladne.
- Všetky povrchy výrobku sú počas prevádzky extrémne horúce. Aby ste predišli popáleninám a vážnym zraneniam, nedotýkajte sa výrobku, kým oheň úplne nezhasne a výrobok úplne nevychladne. Nikdy sa nedotýkajte uhlíkov alebo popola, aby ste skontrolovali, či sú ešte teplé.
- Pri manipulácii s obzvlášť horúcimi komponentmi by ste mali používať ochranné rukavice.
- Výrobok nesmú obsluhovať deti.
- Nenechávajte výrobok bez dozoru a udržte predovšetkým deti a domáce zvieratá vždy mimo dosahu grilu.
- Prevádzkujte iba na pevnom podklade. Neinštalujte ani nepoužívajte vlna lodiach alebo rekreačných vozidlách.
- Pri používaní ohniska vykonajte rovnaké bezpečnostné opatrenia ako pri otvorenom ohni.
- Konzumácia alkoholu, liekov na predpis alebo voľne predajných liekov môžu mať negatívny vplyv na správnu montáž a bezpečnú prevádzku zariadenia.
- Na zapálenie alebo opätovné zapálenie výrobku nepoužívajte benzín, petrolej, naftu, kvapaliny do zapalovačov, alkohol ani iné horľavé kvapaliny.
- V blízkosti zariadenia neuskladňujte ani nepoužívajte benzín ani iné horľavé prchavé látky alebo kvapaliny.
- V okruhu 8 m okolo výrobku v prevádzke neskladujte ani nepoužívajte fľaše so skvapalneným plynom.
- Tento prístroj sa musí počas prevádzky držať v dostatočnej vzdialenosti od horľavých materiálov.
- Všetky elektrické káble udržiavajte v bezpečnej vzdialenosti od výrobku.
- Výrobok nepoužívajte v prostrediach s nebezpečenstvom výbuchu. Udržujte oblasť okolo výrobku bez horľavých materiálov, benzínu alebo iných horľavých kvapalín.

- Výrobok používajte vždy na rovnom, nehorľavom povrchu. Použitie na drevených alebo kompozitných terasách je na vlastné riziko.
- Pri práci s výrobkom nenoste horľavý alebo voľný odev.
- Výrobok nepoužívajte za veterných podmienok.
- Pri zapalovaní alebo počas prevádzky sa nad výrobkom nenakládajte.
- Nevdychujte dym z ohňa a zabráňte vniknutiu dymu do očí.
- Výrobok je potrebné pravidelne kontrolovať a čistiť po každom použití.
- Na hasenie požiaru nepoužívajte vodu, pretože to môže spôsobiť poškodenie produktu a zranenie používateľa.
- Nedodržanie vyššie uvedených pokynov môže viesť k vážnemu zraneniu, smrti a/alebo poškodeniu majetku.

Prehľad o prístroji



Poznámka: Skutočný výzor vášho stroja sa môže líšiť od obrázkov.

► Prehľad – s. 2

1. Palivová nádrž
2. Vnútorne teleso
3. Vonkajšie teleso

Obsluha

Zapálenie dreva

- Najprv do stredu produktu položte podpaľovač, triesky a malé kúsky dreva.

► S. 3, obr. 1

- Podpaľovač zapáľte dlhým zapaľovačom.
- Pomaly pridávajte poľená, suché drevo alebo triesky. Keď sa kúsky dreva vznietia, pridajte podľa potreby ďalšie.

► S. 3, obr. 2

- Pomaly pridávajte palivové drevo.

► S. 3, obr. 3

- Drevo nikdy nepokladajte vyššie, ako sú horné vetracie otvory vnútorného telesa, inak sa preruší prívod vzduchu a oheň bude dymiť. Uistite sa, že drevo leží pod otvormi a tie sú po doplnení dobre viditeľné.

► S. 4, obr. 4



Poznámka: Nedokonale spálené palivo sa znovu spaľuje cez cirkulačnú štruktúru, čím sa vytvára sekundárna spaľovacia štruktúra. Maximálne množstvo paliva na jedno doplnenie: 500 g.

- A. Sekundárne spaľovanie
- B. Prúdenie vzduchu

Technické údaje

Číslo výrobku	321997
max. množstvo paliva	
• Drevo	500 g
• Pelety	750 g

Zapálenie peliet

► S. 4, obr. 5

- Naplňte spaľovaciu komoru peletami, až kým nebudú priamo pod hornými vetracími otvormi vo vnútri produktu. Nikdy neukladajte pelety vyššie, ako sú horné vetracie otvory vo vnútri, pretože to naruší cirkuláciu vzduchu a oheň bude dymiť. Uistite sa, že pelety ležia pod otvormi a sú po doplnení dobre viditeľné.

- Do stredu peliet umiestnite podpaľovač.

► S. 5, obr. 6

- Podpaľovač zapáľte dlhým zapaľovačom.
- Nechajte zapaľovač zapáliť pelety a podľa potreby pridajte malé množstvá peliet.



Poznámka: Ak pridáte príliš veľa peliet naraz, oheň sa môže udusiť a dymiť. Pridávajte len malé množstvá.

► S. 5, obr. 7

- Pomaly pridávajte pelety z pilín.

► S. 5, obr. 8



Poznámka: Nedokonale spálené palivo sa znovu spaľuje cez cirkulačnú štruktúru, čím sa vytvára sekundárna spaľovacia štruktúra. Maximálne množstvo paliva na jedno doplnenie: 750 g.

- A. Sekundárne spaľovanie
- B. Prúdenie vzduchu

Tipy a užitočné informácie

- Na dosiahnutie najlepších výsledkov používajte suché tvrdé drevo.
- Po každom použití počkajte, kým zariadenie úplne nevychladne, a potom ho otočte hore dnom, aby ste vysypali zvyšný popol. Na utieranie používajte suchú handričku.
- Extrémne vysoké teploty môžu spôsobiť zmenu farby vo vnútri telesa. Je to normálne. Ušľachtilá oceľ je síce odolnejšia voči hrdzi, nie je však nehrdzavejúca.
- Dlhodobé vystavenie vlhkosti môže viesť k zvýšenému zafarbeniu a/alebo tvorbe hrdze. V dôsledku extrémne vysokých teplôt vo vnútri môže puzdro vykazovať zmenu farby alebo hrdzu. Je to normálne a neovplyvňuje to normálne používanie zariadenia.
- Vypreenie zariadenia nad horné vetracie otvory zníži účinnosť a bude mať za následok viac dymu.

Likvidácia

Prístroj nelikvidovať s domácim odpadom! Zaistite odbornú likvidáciu. Príslušné informácie získate na kompetentnom zväze pre likvidáciu odpadu.

Obal pozostáva z kartónu a zodpovedajúco označených plastov, ktoré sa môžu opätovne použiť.

- Tieto materiály odovzdajte na opätovné využitie.



Przed rozpoczęciem...

Użycie zgodne z przeznaczeniem

Urządzenie nie jest przeznaczone do celów związanych z wykonywaniem działalności gospodarczej. Należy przestrzegać ogólnie uznawanych przepisów zapobiegania wypadkom i dołączonych wskazówek bezpieczeństwa.

Należy wykonywać tylko te prace, które zostały opisane w niniejszej instrukcji obsługi. Każde inne zastosowanie jest traktowane jako użytkowanie niezgodne z przeznaczeniem. Producent nie odpowiada za wynikające z tego powodu szkody.

Co oznaczają używane symbole?

Wskazówki i ostrzeżenia są wyraźnie oznakowane w instrukcji obsługi. Stosuje się następujące symbole:



NIEBEZPIECZENSTWO! Bezpośrednie zagrożenie życia lub niebezpieczeństwo odniesienia obrażeń! Bezsrodko niebezpieczna sytuacja, która może spowodować śmierć lub ciężkie obrażenia.



OSTRZEŻENIE! Prawdopodobne zagrożenie życia lub niebezpieczeństwo odniesienia obrażeń! Ogólnie niebezpieczna sytuacja, która może spowodować śmierć lub ciężkie obrażenia.



PRZESTROGA! Ewentualne niebezpieczeństwo odniesienia obrażeń! Niebezpieczna sytuacja, która może spowodować obrażenia.



UWAGA! Niebezpieczeństwo uszkodzenia urządzenia! Sytuacja, która może spowodować szkody materiałowe.



Wskazówka: Informacje dla lepszego zrozumienia przebiegów.

Dla Państwa bezpieczeństwa

Ogólne wskazówki bezpieczeństwa

- Aby zapewnić bezpieczną obsługę urządzenia, użytkownik musi przeczytać i zrozumieć instrukcję obsługi przed pierwszym użyciem urządzenia.
- Przestrzegać wszystkich wskazówek bezpieczeństwa pracy! Gdy nie przestrzega się wskazówek bezpieczeństwa, stwarza się zagrożenie dla siebie i innych.
- Przechowywać wszystkie instrukcje obsługi i wskazówki bezpieczeństwa do przyszłego wykorzystania.
- W przypadku sprzedaży lub przekazania urządzenia, należy również bezwzględnie przekazać niniejszą instrukcję obsługi.
- Urządzenia wolno używać tylko w nienagannym stanie technicznym. Jeśli urządzenie lub jego część jest uszkodzona, należy je wyłączyć i fachowo zutylizować.
- Nie dopuszczać dzieci do urządzenia! Chronić urządzenie przed dziećmi i osobami nieupoważnionymi.
- Nie przeciążać urządzenia. Urządzenia używać wyłącznie zgodnie z przeznaczeniem.
- Pracować zawsze, tylko będąc w dobrej kondycji i zachowując należyłą ostrożność. Osoby zmęczone, chore, będące pod wpływem alkoholu, leków lub środków odurzających są nieodpowiedzialne i nie są w stanie bezpiecznie używać urządzenia.
- Urządzenie nie jest przeznaczone do użytkowania przez osoby (także dzieci) znajdujące się w ograniczonym stanie fizycznym, sensorycznym lub umysłowym, bądź którym brakuje doświadczenia i/lub wiedzy, chyba że są pilnowane przez odpowiedzialne osoby i otrzymały od nich instrukcje na temat użytkowania urządzenia.
- Nie pozwól, aby dzieci korzystały z urządzenia dla zabawy.
- Należy zawsze przestrzegać obowiązujących krajowych i międzynarodowych przepisów BHP.

Wskazówki specyficzne dla urządzenia

- Wszystkie części produktu muszą być właściwie zamontowane.
- Uwaga! Dzieciom wolno korzystać z produktu tylko pod nadzorem dorosłych.
- Nie używać produktu przed zapoznaniem się z instrukcją obsługi i ostrzeżeniami.
- Produkt przeznaczony jest wyłącznie do użytku na zewnątrz budynków, nie należy go stosować w budynkach, garażach ani innych zamkniętych pomieszczeniach.
- Produkt nie jest przeznaczony do użytku profesjonalnego.
- Produkt nie może być używany do ogrzewania pomieszczeń. Może gromadzić się toksyczny tlenek węgla, powodując uduszenie, a nawet śmierć.
- Podczas pracy produkt bardzo się nagrzewa. Nigdy nie dotykać, przenosić ani czyścić produktu, gdy jest on włączony lub zanim całkowicie ostygnie.
- Wszystkie powierzchnie produktu stają się bardzo gorące podczas pracy. Aby uniknąć oparzeń i poważnych obrażeń, nie dotykać produktu, dopóki ogień nie zgaśnie całkowicie, a produkt nie ostygnie. Nigdy nie dotykać węgla lub popiołu, aby sprawdzić, czy są jeszcze ciepłe.
- Podczas pracy ze szczególnie gorącymi elementami należy nosić rękawice ochronne.
- Produkt nie może być obsługiwany przez dzieci.
- Nie pozostawiać produktu bez nadzoru i zawsze trzymać dzieci i zwierzęta domowe z dala od grilla.
- Ustawiać wyłącznie na stałym podłożu. Nie montować i nie używać na łodziach ani pojazdach rekreacyjnych.
- Korzystając z kominka, zachować takie same środki ostrożności, jak w przypadku otwartego ognia.
- Spożywanie alkoholu, leków na receptę lub bez recepty może mieć negatywny wpływ na prawidłowy montaż i bezpieczną obsługę urządzenia.
- Do zapalania lub ponownego zapalania produktu nie wolno używać benzyny, nafty, oleju napędowego, płynu do zapalniczek, alkoholu ani innych łatwopalnych cieczy.

- W pobliżu produktu nie przechowywać ani nie używać benzyny lub innych łatwopalnych oparów lub cieczy.
- Nie należy przechowywać i używać butli z gazem LPG w odległości mniejszej niż 8 m od działającego produktu.
- Podczas pracy urządzenie należy trzymać z dala od materiałów łatwopalnych.
- Wszystkie kable zasilające należy trzymać z dala od produktu.
- Nie należy używać produktu w strefach zagrożonych wybuchem. Obszar wokół produktu powinien być wolny od materiałów łatwopalnych, benzyny lub innych łatwopalnych cieczy.
- Produkt należy zawsze stosować na płaskiej, niepalnej powierzchni. Stosowanie na tarasach drewnianych lub kompozytowych odbywa się na własne ryzyko.
- Podczas obsługi produktu nie należy nosić łatwopalnej lub luźnej odzieży.
- Nie używać produktu na wietrze.
- Nie pochylać się nad produktem podczas jego zapalania lub obsługiwania.
- Nie wdychać dymu i unikać dostania się go do oczu.
- Produkt należy regularnie sprawdzać i czyścić po każdym użyciu.
- Nie należy gasić ognia wodą, gdyż może to spowodować uszkodzenie produktu oraz obrażenia użytkownika.
- Niedostosowanie się do powyższych instrukcji może spowodować poważne obrażenia, śmierć i/lub uszkodzenie mienia.

Przegląd urządzenia



Wskazówka: Rzeczywisty wygląd urządzenia może się różnić od ilustracji.

► Przegląd – str. 2

1. Zbiornik paliwa
2. Osłona wewnętrzna
3. Osłona zewnętrzna

Obsługa

Rozpalanie drewna

- Najpierw należy umieścić podpałkę, drewno na rozpałkę i małe kawałki drewna w środku produktu.
- *Str. 3, ilustr. 1*
 - Podpalić podpałkę za pomocą długiej zapalniczki.
 - Powoli dodawać polana, suche drewno lub drewno na rozpałkę. Jak tylko kawałki drewna zapalą się, dodać więcej w razie potrzeby.
- *Str. 3, ilustr. 2*
 - Drewno opałowe dokładać powoli.
- *Str. 3, ilustr. 3*
 - Nigdy nie układać drewna w stopy wyższe niż górne otwory wentylacyjne wewnętrznej osłony, w przeciwnym razie dopływ powietrza zostanie odcięty, a ogień zacznie dymić. Upewnić się, że drewno znajduje się pod otworami i że są one wyraźnie widoczne po uzupełnieniu materiału.
- *Str. 4, ilustr. 4*



Wskazówka: Niedopalone paliwo jest ponownie spalane w strukturze cyrkulacyjnej, tworząc w ten sposób strukturę spalania wtórnego. Maksymalna ilość paliwa na jedno napełnienie: 500 g.

- A. Spalanie wtórne
- B. Strumień powietrza

Podpalanie pelletu

- *Str. 4, ilustr. 5*
 - Napełnić komorę spalania pelletem, aż znajdzie się on bezpośrednio pod górnymi otworami wentylacyjnymi wewnątrz produktu. Nigdy nie układać pelletu wyżej niż górne otwory wentylacyjne wewnątrz paleniska, ponieważ zaburza to cyrkulację powietrza i powoduje dymienie ognia. Upewnić się, że pod otworami znajduje się pellet i że są one wyraźnie widoczne po napełnieniu.
 - Umieścić podpałkę na środku pelletu.
- *Str. 5, ilustr. 6*
 - Podpalić podpałkę za pomocą długiej zapalniczki.
 - Podpalić pellet przy pomocy podpałki, a następnie dodać więcej pelletu w razie potrzeby.



Wskazówka: W przypadku dodania zbyt dużej ilości pelletu na raz, ogień może się dusić i dymić. Dodawać tylko niewielkie ilości.

- *Str. 5, ilustr. 7*
 - Dodawać granulki pelletu powoli.
- *Str. 5, ilustr. 8*



Wskazówka: Niedopalone paliwo jest ponownie spalane w strukturze cyrkulacyjnej, tworząc w ten sposób strukturę spalania wtórnego. Maksymalna ilość paliwa na jedno napełnienie: 750 g.

- A. Spalanie wtórne
- B. Strumień powietrza

Porady i przydatne informacje

- Aby uzyskać najlepsze rezultaty, należy stosować suche drewno z drzew liściastych.
- Po każdym użyciu należy odczekać, aż urządzenie całkowicie ostygnie, a następnie odwrócić je do góry nogami, aby usunąć pozostały popiół. Do docierania należy używać suchej ściereczki.
- Bardzo wysokie temperatury mogą spowodować odbarwienia wewnątrz osłony. Jest to normalne zjawisko. Mimo że stal szlachetna jest bardziej odporna na rdzę, nie jest od niej całkowicie wolna.
- Długotrwałe narażenie na działanie wilgoci może prowadzić do zwiększenia przebarwień i/lub powstawania rdzy. Ze względu na bardzo wysokie temperatury wewnątrz osłony mogą pojawić się odbarwienia/rdza. Jest to normalne zjawisko i nie ma wpływu na standardowe użytkowanie.
- Przepelnienie urządzenia powyżej górnych otworów wentylacyjnych spowoduje zmniejszenie jego wydajności i powstanie większej ilości dymu.

Utylizacja

Tego urządzenia nie można usuwać wraz z odpadami z gospodarstw domowych! Utylizację wykonać fachowo. Odpowiednie informacje można uzyskać w kompetentnym przedsiębiorstwie usuwania odpadów.

Dane techniczne

Numer artykułu	321997
-----------------------	---------------

maks. ilość paliwa

- | | |
|----------|-------|
| • Drewno | 500 g |
| • Pellet | 750 g |

Opakowanie składa się z kartonu i odpowiednio oznakowanych tworzyw sztucznych, które można ponownie wykorzystać.

- Oddać te materiały do ponownego wykorzystania.



Pred začetkom...

Pravilna uporaba

Naprava ni namenjena za profesionalno uporabo. Upoštevati je treba splošno veljavne predpise za preprečevanje nesreč in priložena varnostna navodila.

Izvajajte samo dejavnosti, ki so opisane v teh navodilih za uporabo. Vsaka drugačija uporaba je nedovoljena, nepravilna uporaba. Proizvajalec ne prevzema odgovornosti za škodo, do katere pride zaradi nepravilne uporabe.

Kaj pomenijo uporabljeni simboli?

Napotki za nevarnost in navodila so jasno označena v priročniku za uporabo. Uporabljeni so naslednji simboli:



NEVARNOST! Neposredna življenjska nevarnost ali nevarnost poškodb! Neposredna nevarna situacija, ki ima za posledico smrt ali hude poškodbe.



OPOZORILO! Možna življenjska nevarnost ali nevarnost poškodb! Splošna nevarna situacija, ki lahko povzroči smrt ali hude poškodbe.



POZOR! Morebitna nevarnost poškodb! Nevarna situacija, ki lahko povzroči telesne poškodbe.



OBVESTILO! Nevarnost poškodb na napravi! Situacija, ki lahko povzroči materialno škodo.



Nasvet: Informacije, ki so navedene za boljše razumevanje poteka.

Za vašo varnost

Splošni varnostni napotki

- Za varno ravnanje s to napravo mora uporabnik naprave navodila prebrati in jih razumeti pred prvo uporabo.
- Upoštevajte vsa varnostna navodila! Če ne upoštevate varnostnih navodil, ogrožate sebe in ljudi okoli sebe.
- Vse priročnike za uporabo in varnostna navodila shranite za prihodnjo uporabo.
- Če napravo prodate ali daste naprej, nujno priložite tudi ta priročnik za uporabo.
- Napravo lahko uporabljate le, ko je v brezhibnem stanju. Če je naprava ali njen del pokvarjen, jo je treba izključiti in pravilno odstraniti.
- Otrokom ne pustite blizu naprave! Napravo shranite varno pred otroci in nepooblaščenimi osebami.
- Naprave ne preobremenjujte. Napravo uporabljajte samo v namen, za katerega je predvidena.
- Vedno delajte preudarno in v dobrem stanju: Utrujenost, bolezen, uživanje alkohola, zdravil in drog je neodgovorno, kajti v tem primeru naprave ne morete več varno uporabljati.

- Ta naprava ni predvidena za uporabo s strani oseb (vključno z otroci) z omejenimi fizičnimi, senzornimi ali duševnimi sposobnostmi ali s pomanjkanjem izkušenj in/ali znanja, razen, če jih nadzira oseba, odgovorna za njihovo varnost, ali so prejele navodila, kako napravo uporabljati.
- Zagotovite, da otroci se z napravo ne igrajo.
- Vedno upoštevajte veljavne državne in mednarodne varnostne, zdravstvene in delovne predpise.

Varnostna opozorila specifična za napravo

- Vsi deli proizvoda morajo biti pravilno montirani.
- Pozor! Uporaba pod nadzorom staršev
- Izdelka ne uporabljajte, dokler ne preberete navodil za uporabo in opozoril.
- Izdelek je namenjen izključno zunanji uporabi in se ga ne sme uporabljati v zgradbah, garažah ali drugih zaprtih prostorih.
- Izdelek ni namenjen za profesionalno uporabo.
- Izdelka ni dovoljeno uporabljati za ogrevanje zaprtih prostorov. Strupeni ogljikov monoksid se lahko kopiči in povzroči zadušitev ter morda smrt.
- Izdelek se med obratovanjem segreje. Med delovanjem ali preden se izdelek popolnoma ohladi, se ga nikoli ne dotikajte, ga ne premikajte ali čistite.
- Vse površine izdelka se med delovanjem izjemno segrejejo. Da preprečite opekline in hude telesne poškodbe, se izdelka ne dotikajte, dokler ogenj popolnoma ne ugasne in se izdelek popolnoma ne ohladi. Nikoli se ne dotikajte oglja ali pepela, da bi preverili, ali sta še topla.
- Pri rokovanju s posebno vročimi deli je treba nositi zaščitne rokavice.
- Izdelka ne smejo uporabljati otroci.
- Izdelka ne puščajte brez nadzora, otroke in hišne ljubljence pa vedno držite stran od žara.
- Uporabljajte samo na trdnih tleh. Ne nameščajte ali uporabljajte v/na plovilih ali rekreacijskih vozilih.
- Pri uporabi ognjišča upoštevajte enake previdnostne ukrepe kot pri odprtem ognju.
- Uživanje alkohola, zdravil na recept ali brez recepta lahko vpliva na pravilno sestavljanje in varno delovanje naprave.
- Za vžig ali ponovni vžig izdelka ne uporabljajte bencina, kerozina, dizelskega goriva, tekočine za vžigalnice, alkohola ali drugih vnetljivih tekočin.
- V bližini ne skladiščite ali uporabljajte bencina ali drugih gorljivih hlapov in tekočin.
- Ne shranjujte ali uporabljajte jeklenk s tekočimi plini v oddaljenosti 8 metrov od delujočega izdelka.
- Naprave med delovanjem ni dovoljeno približati gorljivim materialom.
- Vse napajalne kable držite stran od izdelka.
- Izdelka ne uporabljajte v potencialno eksplozivnem okolju. V okolici izdelka naj ne bo vnetljivih materialov, bencina ali drugih vnetljivih tekočin.
- Izdelek vedno uporabljajte na ravni, negorljivi površini. Uporaba na lesenih ali kompozitnih terasah je na lastno odgovornost.
- Med uporabo izdelka ne nosite vnetljivih ali ohlapnih oblačil.

- Izdelka ne uporabljajte v vetrovnih razmerah.
- Pri prižiganju ali med delovanjem se ne nagibajte nad izdelek.
- Ne vdihavajte dima iz ognja in preprečite, da bi vam dim prišel v oči.
- Izdelek je treba po vsaki uporabi redno preverjati in čistiti.
- Za gašenje ognja ne uporabljajte vode, saj lahko to poškoduje izdelek in povzroči telesne poškodbe uporabnika.
- Neupoštevanje zgornjih navodil lahko povzroči hude telesne poškodbe, smrt in/ali materialno škodo.

Pregled vaše naprave



Nasvet: Dejanski videz vaše naprave lahko odstopa od slik.

► Pregled – str. 2

1. Posoda za gorivo
2. Notranje ohišje
3. Zunanje ohišje

Uporaba

Vžig lesa

– Najprej na sredino izdelka postavite gorilnik, drva in majhne koščke lesa.

► Str. 3, sl. 1

– Gorilnik prižgite z dolgim vžigalnikom.
– Počasi dodajajte polena, suh les ali drva. Ko se kosi lesa vžgejo, po potrebi dodajte več.

► Str. 3, sl. 2

– Počasi dodajajte drva.

► Str. 3, sl. 3

– Lesa nikoli ne zlagajte višje od zgornjih prezračevalnih odprtih notranjega ohišja, sicer bo prekinjen dovod zraka in ogenj se bo zadimil. Prepričajte se, da je les pod odprtinami in so te po ponovnem polnjenju dobro vidne.

► Str. 4, sl. 4



Nasvet: Nepopolno zgorelo gorivo ponovno zgori skozi cirkulacijsko strukturo in tako tvori sekundarno zgorevalno strukturo. Največja količina goriva za eno polnjenje: 500 g.

- A. Sekundarno zgorevanje
- B. Pretok zraka

Vžig pelet

► Str. 4, sl. 5

– Zgorevalno komoro napolnite s peleti, dokler niso tik pod zgornjimi prezračevalnimi odprtinami znotraj izdelka. Pelet nikoli ne zlagajte višje od zgornjih prezračevalnih odprtih v notranjosti, sicer bo kroženje zraka prekinjeno in ogenj se bo zadimil. Prepričajte se, da so peleti pod odprtinami in so te po ponovnem polnjenju dobro vidne.

– V sredino pelet položite gorilnik.

► Str. 5, sl. 6

– Gorilnik prižgite z dolgim vžigalnikom.
– Pustite, da gorilnik prižge pelete in po potrebi dodajte majhno količino pelet.



Nasvet: Če dodate preveč pelet naenkrat, se lahko ogenj zaduši in zakadi. Dodajte le majhne količine.

► Str. 5, sl. 7

– Počasi dodajajte pelete iz žagovine.

► Str. 5, sl. 8



Nasvet: Nepopolno zgorelo gorivo ponovno zgori skozi cirkulacijsko strukturo in tako tvori sekundarno zgorevalno strukturo. Največja količina goriva za eno polnjenje: 750 g.

A. Sekundarno zgorevanje

B. Pretok zraka

Nasveti in koristne informacije

- Za najboljše rezultate uporabite suh trdi les.
- Po vsaki uporabi počakajte, da se naprava popolnoma ohladi, nato pa jo obrnite na glavo, da odstranite preostali pepel. Obrišite s suho krpo.
- Izjemno visoke temperature lahko povzročijo razbarvanje notranjosti ohišja. To je normalno. Čeprav je nerjavno jeklo bolj odporno proti rji, ni odporno proti rjavenju.
- Dolgotrajna izpostavljenost vlagi lahko povzroči povečano razbarvanje in/ali nastanek rje. Zaradi izjemno visokih temperatur v notranjosti se lahko na ohišje pojavi razbarvanje/rjavenje. To je normalno in ne vpliva na normalno uporabo.
- Če napravo napolnite preko zgornjih prezračevalnih odprtih, se zmanjša učinkovitost in poveča količina dima.

Odlaganje med odpadke

Ta naprava ne spada med gospodinjske odpadke! Odstranite jo strokovno. Informacije o tem dobite pri pristojni družbi za odlaganje odpadkov.

Embalaza vsebuje karton in ustrezno označene umetne mase, ki se lahko reciklirajo.

– Te materiale namenite za reciklažo.



Tehnični podatki

Številka artikla

321997

Najv. količina goriva

- | | |
|----------|-------|
| • Les | 500 g |
| • Peleti | 750 g |

Mielőtt hozzákezdené...

Rendeltetészerű használat

A készüléket nem terveztük ipari használatra. Be kell tartani az általánosan elismert baleset megelőzési előírásokat és a mellékelt biztonsági utasításokat. Csak az ebben a használati leírásban szereplő tevékenységeket végezze. Minden más felhasználása nem megengedett téves használat. A gyártó nem felelős az ebből fakadó károkért.

Mire utalnak a felhasznált jelek?

Veszély jelzések és a kiemelten megjelölt utasítások. Az alábbi jeleket használjuk:



VESZÉLY! Közvetlen élet- és sérülésveszély! Közvetlen veszélyhelyzet, amely halálos balesetet vagy súlyos sérüléseket okoz.



FIGYELMEZTETÉS! Valószínű élet- és sérülésveszély! Általános veszélyhelyzet, amely halálos balesetet vagy súlyos sérüléseket okozhat.



VIGYÁZAT! Esetleges sérülésveszély! Vészhelyzet, amely sérüléseket okozhat.



FIGYELEM! A készülék megsérülhet! Helyzet, amely anyagi károsodásokat okozhat.



Megjegyzés: Információk, amiket a folyamatok jobb megértése céljából közöltünk.

Biztonsága érdekében

Általános biztonsági előírások

- A készülék csak akkor kezelhető biztonságosan, ha az első használat előtt a kezelő elolvasta és megértette ezt a használati utasítást.
- Tartsa be az összes biztonsági előírást! A biztonsági előírások figyelmen kívül hagyásával önmagát és másokat is veszélyeztet.
- Minden használati utasítást és biztonsági előírást őrizzen meg a későbbi felhasználásra.
- Ha a készüléket eladja vagy odaadja, feltétlenül adja vele ezt a használati utasítást is.
- A készüléket csak akkor szabad használni, ha az kifogástalan állapotban van. Ha a készülék vagy egy része hibás, akkor azt üzemen kívül kell helyezni és hulladékként szakszerűen kell eltávolítani.
- Tartsa távol a gyermekeket a géptől! Tartsa távol a készüléket a gyermekektől és az illetéktelen személyektől.
- Ne terhelje túl a készüléket. Csak a rendeltetési céljának megfelelően használja a gépet.
- Mindig megfontoltan, jó testi/elkai állapotban dolgozzon: Felelőtlenség megengedni, hogy fáradtság, betegség, alkohol fogyasztása, gyógyszerek és kábítószer befolyásolja Önt, mivel Ön ilyen esetben már nem tudja biztonságosan használni a készüléket.
- Ez a készülék nem alkalmas arra, hogy korlátozott fizikai, érzékszervi vagy szellemi képességekkel, vagy hiányos tapasztalattal és/vagy tudással rendelkező személyek (gyerekeket is beleértve) hasz-

nálják, kivéve, ha a biztonságukért felelősséget vállaló személy felügyeli őket, vagy ha tőle útmutatásokat kapnak a készülék használatával kapcsolatban.

- Biztosítsa, hogy gyermekek ne játszhassanak a készülékkel.
- Az érvényes nemzeti és nemzetközi biztonsági, egészségügyi és munkavédelmi előírásokat mindig tartsa be.

A készülékre jellemző biztonsági utasítások

- A termék összes részét megfelelően kell összeszerelni.
- Figyelem! Felnötti felügyelet mellett használandó!
- A termék használata előtt feltétlenül olvassa el a használati utasítást és a figyelmeztetéseket.
- A termék kizárólag kültéri használatra készült, épületekben, garázsokban vagy más zárt helyiségekben nem használható.
- A termék ipari célokra nem alkalmas.
- A termék nem használható beltéri helyiségek fűtésére. Mérgező szén-monoxid halmozódhat fel, ami fulladást, esetleg halált okozhat.
- Működés közben a termék rendkívüli mértékben felforrósodik. Soha ne próbálja működés közben, vagy mielőtt teljesen kihűlt, megérinteni, mozgatni vagy tisztítani a terméket.
- Működés közben a termék minden felülete rendkívüli mértékben felforrósodik. Az égési sérülések és a súlyos sérülések elkerülése érdekében csak akkor érintse meg a terméket, ha a tűz teljesen kialudt, és a termék teljesen kihűlt. Soha ne érintse meg a szenet vagy hamut azzal a céllal, hogy ellenőrizze, melegek-e még.
- A különösen forró alkatrészek kezelésekor védőkesztyűt kell viselni.
- A terméket gyermekek nem használhatják.
- Ne hagyja a terméket felügyelet nélkül, és mindig tartsa távol tőle a gyermekeket és háziállatokat.
- Csak szilárd felületen működtesse. Ne szerelje be és ne használja csónakokban vagy szabadidős járművekben, illetve azokon.
- A kandalló használatakor tegye meg ugyanazokat az óvintézkedéseket, mint nyílt láng esetén.
- Alkohol, vényköteles vagy vény nélkül kapható gyógyszerek fogyasztása ronthatja a készülék megfelelő összeszerelését és biztonságos üzemeltetését.
- Ne használjon benzint, kerozint, gázolajat, öngyújtófolyadékot, alkoholt vagy más gyúlékony folyadékot a termék meggyújtásához vagy újragyújtásához.
- Ne tároljon vagy használjon benzint vagy más gyúlékony gőzöket és folyadékokat a termék közelében.
- Ne tároljon és ne használjon PB-gázpalackokat a termék 8 méteres körzetében, amikor az működik.
- A használat során a készüléket távol kell tartani a gyúlékony anyagoktól.
- Tartsa távol a tápkábeleket a terméktől.
- Ne használja a terméket robbanásveszélyes környezetben. A termék körüli területet tartsa gyúlékony anyagoktól, benzintől vagy más gyúlékony folyadékoktól mentesen.
- A terméket mindig sík, nem gyúlékony felületen használja. Fa- vagy kompozit teraszokon csak saját felelősségére használja.

- A termék használata közben ne viseljen gyűlékony vagy bő ruházatot.
- Ne használja a terméket szeles időben.
- Ne hajoljon a termék fölé a begyűjtéskor vagy használat közben.
- Ne lélegezze be a tűz füstjét, és kerülje, hogy füst a szemébe kerüljön.
- A terméket minden használat után rendszeresen ellenőrizze és tisztítsa meg.
- Ne használjon vizet a tűz eloltására, mert ez károsíthatja a terméket, és a felhasználó sérülését okozhatja.
- A fenti utasítások be nem tartása súlyos sérülést, halált és/vagy anyagi károkat okozhat.

A készülék áttekintése



Megjegyzés: A készüléke tényleges kinézete eltérhet az ábráktól.

▶ Áttekintés – 2. old.

1. Tüzelőanyag-tároló
2. Belső burkolat
3. Külső burkolat

Kezelés

Fa meggyújtása

- Először helyezzen a termék közepére taplót, gyújtót és kisebb fadarabokat.
- ▶ 3. old., 1. ábra
 - Gyűjtsa meg a tüzgújtó kockát egy hosszú öngyújtóval.
 - Lassan tegyen rá fahasábokat, száraz fát vagy gyújtót. Ha a fadarabok meggyulladtak, szükség szerint tegyen a tűzre még.
- ▶ 3. old., 2. ábra
 - Lassan tegyen rá tűzifát.
- ▶ 3. old., 3. ábra
 - Soha ne rakja a fát magasabbra, mint a belső burkolat felső szellőzőnyílásai, ellenkező esetben a levegőellátás megszakad és a tűz füstölni fog. Ügyeljen arra, hogy a fa a nyílások alatt legyen, és az az utántöltés után jól látható maradjon.
- ▶ 4. old., 4. ábra



Megjegyzés: A nem teljesen elégetett tüzelőanyagot a keringető szerkezet újra elégeti, így egy másodlagos égési struktúra jön létre. Maximális tüzelőanyag-mennyiség utántöltésenként: 500 g.

- A. Másodlagos égés
- B. Levegőáram

Pellet meggyújtása

- ▶ 4. old., 5. ábra
 - Töltse fel az égésteret pellettel, amíg az el nem éri a termékben lévő, felső szellőzőnyílások alsó részét. Soha ne töltse a pelletet a belső burkolat

Műszaki adatok

Cikkszám 321997

max. tüzelőanyag-mennyiség

- Fa 500 g
- Pellet 750 g

felső szellőzőnyílásainál magasabbra, mert ez megzavarja a levegő keringését, és a tűz füstölni fog. Ügyeljen arra, hogy a pellet a nyílások alatt legyen, és az az utántöltés után jól látható maradjon.

- Helyezzen egy tüzgújtó kockát a pellet közepére.

▶ 5. old., 6. ábra

- Gyűjtsa meg a tüzgújtó kockát egy hosszú öngyújtóval.
- Hagyja, hogy a tüzgújtó kocka meggyújtja a pelletet, és szükség szerint adjon hozzá kis mennyiségű pelletet.



Megjegyzés: Ha túl sok pelletet adagol egyszerre, előfordul, hogy a tűz megfullad és füstölni kezd. Csak kis mennyiséget adjon hozzá.

▶ 5. old., 7. ábra

- Lassan adagolja a fűrészpelletet.

▶ 5. old., 8. ábra



Megjegyzés: A nem teljesen elégetett tüzelőanyagot a keringető szerkezet újra elégeti, így egy másodlagos égési struktúra jön létre. Maximális tüzelőanyag-mennyiség utántöltésenként: 750 g.

- A. Másodlagos égés
- B. Levegőáram

Tippek és hasznos információk

- A legjobb eredmény érdekében használjon száraz keményfát.
- Minden használat után várja meg, amíg a készülék teljesen lehűl, majd fordítsa fejjel lefelé a maradék hamu eltávolításához. Száraz ruhával törölje le.
- A rendkívül magas hőmérséklet a ház belsejében elszíneződést okozhat. Ez normális jelenség. Bár a nemesacél rozsdállóbb, de nem rozsdamentes.
- Hosszan tartó nedvességnek való kitettség fokozott elszíneződéshez és/vagy rozsdaképződéshez vezethet. A rendkívül magas belső hőmérséklet miatt a házon elszíneződés/rozsdásodás keletkezhet. Ez normális jelenség, és nem befolyásolja a normál használatot.
- A készülék felső szellőzőnyílásokon túli, túlzott feltöltése rontja a hatékonyságot, és erősebb füstképződéshez vezet.

Selejtezés

A gép nem a háztartási szemétbe való! Selejtezze szakszerűen. Információt önkormányzatától vagy a hulladékbegyűjtő cégtől kaphat.

A csomagolás anyaga karton és megfelelően jelölt műanyag, ami újra felhasználható.

- Ezeket juttassa el az újrahasznosításba.



Prije nego što počnete...

Namjenska upotreba

Uređaj nije koncipiran za komercijalnu upotrebu. Opšte prihvaćeni propisi o sprječavanju nesreća i priložena sigurnosna uputstva moraju se poštovati.

Obavljati samo djelatnosti koje su opisane u ovom uputstvu za upotrebu. Svaka druga primjena je zloupotreba. Proizvođač nije odgovoran za štete nastale po tom osnovu.

Šta znače upotrijebljeni simboli?

U uputstvu za upotrebu su upozorenja na opasnost i ostale upute jasno označene. Koriste se sljedeći simboli:



OPASNOST! Neposredna opasnost po život i opasnost od povreda! Neposredna opasna situacija koja za posljedicu može imati smrt ili teške povrede.



UPOZORENJE! Vjerovatna opasnost po život i opasnost od povreda! Opšta opasna situacija koja za posljedicu može imati smrt ili teške povrede.



OPREZ! Eventualna opasnost od povreda! Opasna situacija koja za posljedicu može imati povrede.



PAŽNJA! Opasnost od oštećenja uređaja! Situacija koja za posljedicu može imati materijalne štete.



Uputa: Informacije koje se daju radi boljeg razumijevanja procesa.

Za Vašu sigurnost

Opšta sigurnosna uputstva

- Za sigurno rukovanje uređajem korisnik mora pročitati i razumjeti ovo uputstvo za upotrebu prije prvog korištenja uređaja.
- Obratite pažnju na sva sigurnosna uputstva! Ako ne poštujete sigurnosna uputstva, sebe i druga lica dovodite u opasnost.
- Sačuvajte sva uputstva za upotrebu i sigurnosna uputstva radi buduće upotrebe.
- Ako prodate ili poklonite uređaj, obavezno dajte i uputstvo za upotrebu.
- Uređaj se smije koristiti samo onda, ako je u ispravnom stanju. Ako je uređaj ili neki njegov dio oštećen, mora se staviti van pogona i propisno odložiti.
- Udaljite djecu od uređaja! Uređaj odložite tako da bude siguran od djece i neovlaštenih lica.
- Ne preopterećujte uređaj. Uređaj upotrebljavajte samo za svrhe za koje je i namijenjen.
- Uvijek raditi sa oprezom i u dobrom raspoloženju: Umor, bolest, konzum alkohola, utjecaj lijekova i droga su neodgovorni, pošto više niste u stanju uređaj sigurno koristiti.
- Ovaj uređaj nije namijenjen za upotrebu od strane osoba (uključujući djecu) s ograničenim fizičkim, senzoričkim ili duševnim sposobnostima ili nedo-

statkom iskustva i/ili znanja, njih mora nadgledati osoba koja je nadležna za njihovu sigurnost ili im mora dati instrukcije o tome kako se koristi uređaj.

- Proverite, da se djeca ne igraju s uređajem.
- Uvijek slijediti važeće nacionalne i internacionalne sigurnosne propise, propise o sigurnosti i radu.

Sigurnosne upute specifične za uređaj

- Svi dijelovi proizvoda se moraju ispravno montirati.
- Pozor! Korištenje samo pod nadzorom odraslih
- Nemojte koristiti proizvod dok ne pročitate uputstvo za upotrebu i upozorenja.
- Proizvod je namijenjen samo za vanjsku upotrebu i ne smije se koristiti u zgradama, garažama ili drugim zatvorenim prostorima.
- Proizvod nije namijenjen za komercijalnu upotrebu.
- Proizvod se ne smije koristiti za grijanje unutrašnjih prostora. Toksični ugljični monoksid može se nakupiti i uzrokovati gušenje i moguću smrt.
- Proizvod postaje izuzetno vruće tokom rada. Nikada ne pokušavajte dodirivati, pomicati ili čistiti proizvod dok je u radu ili prije nego se potpuno ohladi.
- Sve površine proizvoda postaju izuzetno vruće tokom rada. Da biste izbjegli opekotine i ozbiljne ozljede, ne dirajte proizvod dok se vatra potpuno ne ugasi i proizvod se potpuno ne ohladi. Nikada nemojte dirati ugali ili pepeo da provjerite jesu li još topli.
- Prilikom rukovanja posebno vrućim komponentama treba nositi zaštitne rukavice.
- Djeca ne smiju da rukuju proizvodom.
- Ne ostavljajte proizvod bez nadzora i uvijek držite djecu i kućne ljubimce podalje od roštilja.
- Koristite samo na čvrstom tlu. Nemojte instalirati niti koristiti u/na čamcima ili vozilima za rekreaciju.
- Kada koristite ložište, poduzmite iste mjere predostrožnosti kao i kod otvorenog plamena.
- Konzumacija alkohola, lijekova na recept ili bez recepta može narušiti pravilno sastavljanje i siguran rad uređaja.
- Nemojte koristiti benzin, kerozin, dizel, tečnost za upaljač, alkohol ili druge zapaljive tečnosti za paljenje ili ponovno paljenje proizvoda.
- Ne skladištite ili ne koristite benzin ili druge zapaljive pare i tečnosti u blizini.
- Nemojte skladištiti ili koristiti TNG boce unutar 8 m od proizvoda u radu.
- Ovaj uređaj se mora držati dalje od zapaljivih materijala tokom rada.
- Držite sve kablove za napajanje dalje od proizvoda.
- Nemojte koristiti proizvod u potencijalno eksplozivnim atmosferama. Održavajte područje oko proizvoda bez zapaljivih materijala, benzina ili drugih zapaljivih tekućina.
- Uvijek koristite proizvod na ravnoj, nezapaljivoj površini. Upotreba na drvenim ili kompozitnim terasama je na vlastitu odgovornost.

- Nemojte nositi zapaljivu ili široku odjeću kada koristite proizvod.
- Nemojte koristiti proizvod u vjetrovitim uvjetima.
- Nemojte se naginjati preko proizvoda kada ga palite ili njime rukujete.
- Nemojte udisati dim iz vatre i izbjegavajte da vam dim uđe u oči.
- Proizvod treba redovno provjeravati i čistiti nakon svake upotrebe.
- Nemojte koristiti vodu za gašenje požara, jer to može uzrokovati oštećenje proizvoda i ozljede korisnika.
- Nepridržavanje gornjih uputstava može dovesti do ozbiljnih ozljeda, smrti i/ili oštećenja imovine.

Pregled Vašeg uređaja



Uputa: Stvarni izgled vašeg uređaja može da se razlikuje od slika.

► Pregled – str. 2

1. Rezervoar za gorivo
2. Unutrašnje kućište
3. Vanjsko kućište

Posluživanje

Paljenje drveta

- Prvo, stavite tinder, drvo za potpalu i male komade drveta u sredinu proizvoda.

► Str. 3, sl. 1

- Upalite potpaljivač dugim upaljačem.
- Polako dodajte cjepanice, suha drva ili drvo za potpalu. Kada se komadi drveta zapale, dodajte ih po potrebi.

► Str. 3, sl. 2

- Polako dodajte drva za ogrjev.

► Str. 3, sl. 3

- Nikada nemojte slagati drva visočije od gornjih otvora za ventilaciju unutrašnjeg kućišta, inače će se prekinuti dovod zraka i vatra će se dimiti. Uvjerite se da su drva ispod otvora i da su jasno vidljiva nakon ponovnog punjenja.

► Str. 4, sl. 4



Uputa: Nepotpuno sagorjelo gorivo se ponovo sagorijeva kroz cirkulacijsku strukturu, formirajući tako sekundarnu strukturu sagorijevanja. Maksimalna količina goriva po punjenju: 500 g.

- A. Sekundarno sagorijevanje
- B. Protok zraka

Paljenje peleta

► Str. 4, sl. 5

- Napunite komoru za sagorijevanje peletom sve dok ne bude direktno ispod gornjih ventilacionih otvora unutar proizvoda. Nikada nemojte slagati pelet visočije od gornjih otvora za ventilaciju unutra, jer će to poremetiti cirkulaciju zraka i uzrokovati dimljenje vatre. Uvjerite se da se pelet nalazi ispod otvora i da je jasno vidljiv nakon ponovnog punjenja.
- Postavite potpaljivač u sredinu peleta.

► Str. 5, sl. 6

- Upalite potpaljivač dugim upaljačem.
- Pustite da potpaljivač zapali pelet i dodajte male količine peleta po potrebi.



Uputa: Ako dodate previše peleta odjednom, vatra se može ugušiti i dimiti. Dodajte samo male količine.

► Str. 5, sl. 7

- Polako dodajte pelet piljevine.

► Str. 5, sl. 8



Uputa: Nepotpuno sagorjelo gorivo se ponovo sagorijeva kroz cirkulacijsku strukturu, formirajući tako sekundarnu strukturu sagorijevanja. Maksimalna količina goriva po punjenju: 750 g.

- A. Sekundarno sagorijevanje

- B. Protok zraka

Savjeti i korisne informacije

- Za najbolje rezultate koristite suho tvrdo drvo.
- Nakon svake upotrebe sačekajte da se uređaj potpuno ohladi, a zatim ga okrenite naopako da ispraznite preostali pepeo. Za brisanje koristite suhu krpu.
- Ekstremno visoke temperature mogu uzrokovati promjenu boje unutar kućišta. Ovo je normalno. Iako je nehrđajući čelik otporniji na rđu, nije potpuno otporan na hrđu.
- Produženo izlaganje vlazi može dovesti do povećane promjene boje i/ili stvaranja rđe. Zbog ekstremno visokih temperatura unutra, na kućištu može doći do promjene boje/rđe. Ovo je normalno i ne utiče na normalnu upotrebu.
- Prepunjavanje jedinice izvan gornjih otvora za ventilaciju će smanjiti efikasnost i rezultirati sa više dima.

Odlaganje na otpad

Ovaj uređaj se ne smije odložiti na kućni otpad! Propisno ga odložite na otpad. Informacije vezane za ovo možete dobiti u odgovornom preduzeću za uklanjanje otpada.

Pakovanje se sastoji od kartona i odgovarajuće označenih umjetnih materijala koji se mogu reciklirati.



- Ove materijale dajte na ponovnu preradu i upotrebu.

Tehnički podaci

Broj artikla	321997
--------------	--------

maks. količina goriva

- | | |
|---------|-------|
| • Drvo | 500 g |
| • Pelet | 750 g |

Πριν ξεκινήσετε...

Προβλεπόμενη χρήση

Η συσκευή δεν προορίζεται για επαγγελματική χρήση. Πρέπει να λαμβάνονται υπόψη οι γενικές αναγνωρισμένες προδιαγραφές πρόληψης ατυχημάτων και οι συμπαράδοιμοι υποδείξεις ασφαλείας. Διεξάγετε μόνο δραστηριότητες που περιγράφονται στις παρούσες οδηγίες χρήσης. Κάθε άλλη χρήση θεωρείται ανεπιτρεπτή και ασφαλή. Ο κατασκευαστής δεν φέρει ευθύνη για ζημιές που θα προκύψουν από παρόμοια χρήση.

Τι σημαίνουν τα χρησιμοποιημένα σύμβολα;

Οι υποδείξεις κινδύνου και οι υποδείξεις επισημαίνονται με σαφήνεια στις οδηγίες χρήσης. Γίνεται χρήση των ακόλουθων συμβόλων:



ΚΙΝΔΥΝΟΣ! Άμεσος κίνδυνος θανάτου ή τραυματισμού! Άμεσα επικίνδυνη κατάσταση που μπορεί να έχει ως αποτέλεσμα το θάνατο ή σοβαρούς τραυματισμούς.



ΠΡΟΕΙΔΟΠΟΙΗΣΗ! Πιθανός κίνδυνος θανάτου ή τραυματισμού! Γενικά επικίνδυνη κατάσταση που μπορεί να έχει ως αποτέλεσμα το θάνατο ή σοβαρούς τραυματισμούς.



ΠΡΟΦΥΛΑΞΗ! Ενδεχόμενος κίνδυνος τραυματισμού! Επικίνδυνη κατάσταση που μπορεί να έχει ως αποτέλεσμα τραυματισμούς.



ΠΡΟΣΟΧΗ! Κίνδυνος πρόκλησης ζημιών στη συσκευή! Κατάσταση που μπορεί να έχει ως αποτέλεσμα υλικές ζημιές.



Υπόδειξη: Πληροφορίες οι οποίες παρέχονται για την καλύτερη κατανόηση των διαδικασιών.

Για την ασφάλειά σας

Γενικές υποδείξεις ασφαλείας

- Για την ασφαλή χρήση του μηχανήματος αυτού ο χρήστης θα πρέπει να έχει διαβάσει και κατανοήσει αυτές τις οδηγίες πριν από την πρώτη χρήση.
- Να τηρείτε όλες τις υποδείξεις ασφαλείας! Αν παραβλέψετε τις υποδείξεις ασφαλείας, θέτετε σε κίνδυνο τόσο τον εαυτό σας όσο και άλλους.
- Φυλάσσετε όλες τις οδηγίες χρήσης και τις υποδείξεις ασφαλείας για το μέλλον.
- Αν πωλήσετε ή παραδώσετε σε τρίτους τη συσκευή, παραδώστε οπωσδήποτε μαζί και τις παρούσες οδηγίες χρήσης.
- Η συσκευή επιτρέπεται να χρησιμοποιείται μόνο σε άψογη κατάσταση. Αν η συσκευή ή τμήμα της είναι ελαττωματικά, πρέπει να τίθεται εκτός λειτουργίας και να απορρίπτεται σύμφωνα με τις προδιαγραφές.
- Μακριά από παιδιά! Φυλάσσετε τη συσκευή μακριά από παιδιά και μη εξουσιοδοτημένα άτομα.
- Μην υπερφορτώνετε τη συσκευή. Χρησιμοποιείτε τη συσκευή μόνο για τους προβλεπόμενους σκοπούς.

- Να εργάζεστε πάντα με προσοχή και σε καλή φυσική κατάσταση: Η εργασία υπό την επήρεια κούρασης, ασθένειας, οινοπνεύματος, φαρμάκων και ναρκωτικών αποτελεί ανεύθυνη συμπεριφορά, γιατί σε αυτές τις περιπτώσεις δεν μπορείτε να χρησιμοποιήσετε τη συσκευή με ασφάλεια.
- Αυτή η συσκευή δεν προορίζεται για χρήση από άτομα (συμπεριλαμβανομένων και παιδιών) με μειωμένες φυσικές, αισθητικές ή νοητικές ικανότητες ή με έλλειψη εμπειρίας και/ή γνώσης, εκτός και αν επιτηρούνται από άτομο υπεύθυνο για την ασφάλειά τους ή έλαβαν από αυτό οδηγίες σχετικά με τη χρήση της συσκευής.
- Βεβαιωθείτε πως δεν παίζουν παιδιά με τη συσκευή.
- Τηρείτε πάντα τις ισχύουσες εθνικές και διεθνείς διατάξεις ασφαλείας, υγείας και εργασίας.

Ειδικές υποδείξεις ασφαλείας της συσκευής

- Όλα τα εξαρτήματα του προϊόντος πρέπει να είναι σωστά συναρμολογημένα.
- Προσοχή! Χρήση μόνο υπό την επιτήρηση ενηλίκων.
- Χρησιμοποιείτε το προϊόν μόνο αφού διαβάσετε τις οδηγίες λειτουργίας και τις προειδοποιητικές υποδείξεις.
- Το προϊόν προορίζεται μόνο για εξωτερική χρήση και δεν επιτρέπεται να χρησιμοποιείται σε κτίρια, γκαράζ ή άλλους κλειστούς χώρους.
- Το προϊόν δεν προορίζεται για επαγγελματική χρήση.
- Το προϊόν δεν επιτρέπεται να χρησιμοποιείται για τη θέρμανση εσωτερικών χώρων. Το τοξικό μονοξείδιο του άνθρακα μπορεί να συσσωρευτεί και να προκαλέσει ασφυξία και πιθανώς θάνατο.
- Κατά τη διάρκεια της λειτουργίας, το προϊόν θερμαίνεται υπερβολικά. Μην επιχειρήσετε ποτέ να αγγίξετε, να μετακινήσετε ή να καθαρίσετε το προϊόν ενώ βρίσκεται σε λειτουργία ή πριν κρυώσει τελείως.
- Όλες οι επιφάνειες του προϊόντος θερμαίνονται υπερβολικά κατά τη λειτουργία. Για να αποφύγετε εγκαύματα και σοβαρούς τραυματισμούς, μην αγγίζετε το προϊόν μέχρι να σβήσει τελείως η φωτιά και το προϊόν να κρυώσει εντελώς. Μην αγγίζετε ποτέ τα κάρβουνα ή τις στάχτες, για να ελεγχετε αν είναι ακόμα ζεστά.
- Πρέπει να φοράτε προστατευτικά γάντια όταν χειρίζεστε ιδιαίτερα καυτά εξαρτήματα.
- Δεν επιτρέπεται η λειτουργία του προϊόντος από παιδιά.
- Μην αφήνετε το προϊόν χωρίς επίβλεψη, και κρατάτε πάντα ιδιαίτερα τα παιδιά και τα κατοικίδια μακριά από τη σχάρα.
- Χρησιμοποιήστε το μόνο σε σταθερή επιφάνεια. Μην εγκαθιστάτε και μην χρησιμοποιείτε μέσα/πάνω σε σκάφη ή οχήματα αναψυχής.
- Όταν χρησιμοποιείτε το τζάκι, λάβετε τις ίδιες προφυλάξεις όπως θα κάνατε με γυμνή φλόγα.
- Η κατανάλωση αλκοόλ, συνταγογραφούμενων ή μη συνταγογραφούμενων φαρμάκων μπορεί να επηρεάσει αρνητικά τη σωστή τοποθέτηση και την ασφαλή λειτουργία της συσκευής.

- Μην χρησιμοποιείτε βενζίνη, κηροζίνη, ντίζελ, υγρό αναπτήρα, οινόπνευμα ή άλλα εύφλεκτα υγρά για την ανάφλεξη ή την εκ νέου ανάφλεξη του προϊόντος.
- Μην αποθηκεύετε και μην χρησιμοποιείτε βενζίνη ή άλλους εύφλεκτους ατμούς και εύφλεκτα υγρά κοντά στο προϊόν.
- Μην αποθηκεύετε και μην χρησιμοποιείτε φιάλες υγραερίου σε απόσταση 8 m από προϊόν που βρίσκεται σε λειτουργία.
- Αυτή η συσκευή πρέπει να φυλάσσεται μακριά από εύφλεκτα υλικά κατά τη διάρκεια της λειτουργίας.
- Κρατάτε όλα τα καλώδια ρεύματος μακριά από το προϊόν.
- Μην χρησιμοποιείτε το προϊόν σε δυνητικά εκρηγίσιμα περιβάλλοντα. Διατηρήστε την περιοχή γύρω από το προϊόν απαλλαγμένη από εύφλεκτα υλικά, βενζίνη ή άλλα εύφλεκτα υγρά.
- Χρησιμοποιείτε πάντα το προϊόν σε επίπεδη, μη εύφλεκτη επιφάνεια. Η χρήση σε ξυλίνες ή σύνθετες βεράντες γίνεται με δική σας ευθύνη.
- Μην φοράτε εύφλεκτα ή φαρδιά ρούχα όταν χρησιμοποιείτε το προϊόν.
- Μην χρησιμοποιείτε το προϊόν όταν φυσάει.
- Μην σκύβετε πάνω από το προϊόν όταν το ανάβετε ή κατά τη λειτουργία.
- Μην εισπνέετε καπνό από τη φωτιά και αποφυγείτε να μπει καπνός στα μάτια σας.
- Το προϊόν θα πρέπει να ελέγχεται και να καθαρίζεται τακτικά μετά από κάθε χρήση.
- Μην χρησιμοποιείτε νερό για να σβήσετε τη φωτιά, καθώς αυτό μπορεί να προκαλέσει ζημιά στο προϊόν και τραυματισμό του χρήστη.
- Η μη τήρηση των παραπάνω οδηγιών μπορεί να οδηγήσει σε σοβαρό τραυματισμό, θάνατο ή/και υλικές ζημιές.

Η συσκευή σας συνοπτικά



Υπόδειξη: Η πραγματική εικόνα της συσκευής σας μπορεί να αποκλίνει από αυτή των απεικονίσεων.

► Επισκόπηση – σελ. 2

1. Δεξαμενή καυσίμου
2. Εσωτερικό περίβλημα
3. Εξωτερικό περίβλημα

Χειρισμός

Άναμμα ξύλου

- Αρχικά, τοποθετήστε τον αναφλεκτήρα, το προσάνναμμα και μικρά κομμάτια ξύλου στο κέντρο του προϊόντος.

► Σελ. 3, εικ. 1

- Ανάψτε τον αναφλεκτήρα με έναν μακρύ αναπτήρα.
- Προσθέστε σιγά σιγά κούτσουρα, ξερά ξύλα ή προσάνναμμα. Μόλις πάρουν φωτιά τα ξύλα, προσθέστε κι άλλα, όπως απαιτείται.

► Σελ. 3, εικ. 2

- Προσθέστε σιγά-σιγά καυσόξυλα.

► Σελ. 3, εικ. 3

- Ποτέ μην στοιβάζετε τα ξύλα ψηλότερα από τα επάνω ανοίγματα εξερισμού του εσωτερικού περιβλήματος, διαφορετικά η παροχή αέρα θα διακοπεί και η φωτιά θα καπνίσει. Βεβαιωθείτε ότι τα ξύλα βρίσκονται κάτω από τα ανοίγματα και ότι είναι ευδιάκριτα μετά τη συμπλήρωση.

► Σελ. 4, εικ. 4



Υπόδειξη: Το ατελώς καμένο καύσιμο ξανακαίγεται μέσω της δομής κυκλοφορίας, σχηματίζοντας έτσι μια δομή δευτερογενούς καύσης. Μέγιστη ποσότητα καυσίμου ανά συμπλήρωση: 500 g.

A. Δευτερογενής καύση

B. Ρεύμα αέρα

Άναμμα πέλλετ

► Σελ. 4, εικ. 5

- Γεμίστε τον θάλαμο καύσης με πέλλετ, μέχρι να είναι ακριβώς κάτω από τις επάνω οπές εξερισμού στο εσωτερικό του προϊόντος. Ποτέ μην στοιβάζετε τα πέλλετ ψηλότερα από τα επάνω ανοίγματα εξερισμού στο εσωτερικό, διαφορετικά η κυκλοφορία αέρα θα διακοπεί και η φωτιά θα καπνίσει. Βεβαιωθείτε ότι τα πέλλετ βρίσκονται κάτω από τα ανοίγματα και ότι είναι ευδιάκριτα μετά τη συμπλήρωση.

- Τοποθετήστε έναν αναφλεκτήρα στο κέντρο των πέλλετ.

► Σελ. 5, εικ. 6

- Ανάψτε τον αναφλεκτήρα με έναν μακρύ αναπτήρα.
- Αφήστε τον αναφλεκτήρα να ανάψει τα πέλλετ και προσθέστε μικρές ποσότητες πέλλετ, όπως χρειάζεται.



Υπόδειξη: Εάν προσθέσετε πάρα πολλά πέλλετ με τη μία, η φωτιά μπορεί να σβήσει και να καπνίσει. Προσθέτετε μόνο μικρές ποσότητες.

► Σελ. 5, εικ. 7

- Προσθέτετε σιγά-σιγά τα πέλλετ από πριονίδι.

► Σελ. 5, εικ. 8



Υπόδειξη: Το ατελώς καμένο καύσιμο ξανακαίγεται μέσω της δομής κυκλοφορίας, σχηματίζοντας έτσι μια δομή δευτερογενούς καύσης. Μέγιστη ποσότητα καυσίμου ανά συμπλήρωση: 750 g.

A. Δευτερογενής καύση

B. Ρεύμα αέρα

Συμβουλές και χρήσιμες πληροφορίες

- Για καλύτερα αποτελέσματα, χρησιμοποιήστε ξηρό σκληρό ξύλο.
- Μετά από κάθε χρήση, περιμένετε μέχρι να κρυώσει εντελώς η συσκευή και, στη συνέχεια, γυρίστε την ανάποδα για να αδειάσετε τυχόν στάχτη που έχει απομείνει. Για το σκούπισμα, χρησιμοποιήστε ένα στεγνό πανί.
- Οι εξαιρετικά υψηλές θερμοκρασίες μπορεί να προκαλέσουν αποχρωματισμό στο εσωτερικό του περιβλήματος. Αυτό είναι φυσιολογικό. Αν και ο χάλυβας είναι πιο ανθεκτικός στη σκουριά, δεν είναι ανοξείδωτος.

- Η παρατεταμένη έκθεση στην υγρασία μπορεί να οδηγήσει σε αυξημένο αποχρωματισμό ή/και σχηματισμό σκουριάς. Λόγω των εξαιρετικά υψηλών θερμοκρασιών στο εσωτερικό, το περιβλήμα μπορεί να παρουσιάσει αποχρωματισμό/σκουριά. Αυτό είναι φυσιολογικό και δεν επηρεάζει την κανονική χρήση.
- Η υπερπλήρωση της συσκευής πέρα από τις επάνω σπές εξαερισμού μειώνει την απόδοση και οδηγεί σε περισσότερο καπνό.

Διάθεση

Η συσκευή αυτή δεν ανήκει στα οικιακά απορρίμματα! Διαθέστε το με τον κατάλληλο τρόπο. Μπορείτε να λάβετε σχετικές πληροφορίες από τον αρμόδιο σύνδεσμο διάθεσης απορριμμάτων.

Η συσκευασία αποτελείται από χαρτόνι και πλαστικά με αντίστοιχη σήμανση, τα οποία μπορούν να ανακυκλωθούν.

- Διαθέτετε αυτά τα υλικά προς ανακύκλωση.



Τεχνικά στοιχεία

Αριθμός προϊόντος	321997
--------------------------	---------------

Μέγ. ποσότητα καυσίμου

- | | |
|----------|-------|
| • Ξύλο | 500 g |
| • Πέλλετ | 750 g |

Voordat u begint...

Reglementair gebruik

Het apparaat is uitsluitend voor particulier gebruik bestemd. De algemeen erkende ongevallenpreventievoorschriften en bijgevoegde veiligheidsinstructies moeten in acht genomen worden.

Voer alleen werkzaamheden uit, die in deze gebruiksaanwijzing beschreven zijn. Elk ander gebruik is niet toegestaan of foutief gebruik. De fabrikant is niet aansprakelijk voor schade die als gevolg hiervan ontstaat.

Wat betekenen de gebruikte symbolen?

In de gebruiksaanwijzing worden de gevaarsaanwijzingen en aanwijzingen duidelijk aangegeven. Onderstaande symbolen worden gebruikt:



GEVAAR! Direct levensgevaar of risico op letsel! Direct gevaarlijke situatie die dodelijk of ernstig lichamelijk letsel tot gevolg zal hebben.



WAARSCHUWING! Waarschijnlijk levensgevaar of risico op letsel! Algemeen gevaarlijke situatie die dodelijk of ernstig lichamelijk letsel tot gevolg zal hebben.



VOORZICHTIG! Eventueel risico op letsel! Gevaarlijke situatie die letsel tot gevolg kan hebben.



LET OP! Risico op schade aan het apparaat! Situatie die schade aan voorwerpen tot gevolg kan hebben.



Aanwijzing: Informatie, die voor een beter begrip van de processen wordt gegeven.

Voor uw veiligheid

Algemene veiligheidsaanwijzingen

- Voor een veilige omgang met dit apparaat moet de gebruiker van dit apparaat deze gebruiksaanwijzing voor het eerste gebruik gelezen en begrepen hebben.
- Neem altijd alle veiligheidsaanwijzingen in acht! Wanneer u de veiligheidsaanwijzingen niet in acht neemt, brengt u uzelf en anderen in gevaar.
- De gebruiksaanwijzing altijd onder handbereik bewaren.
- Wanneer u het apparaat doorverkoopt of weggeeft, moet u deze gebruiksaanwijzing absoluut meegeven.
- Het apparaat mag alleen dan worden gebruikt, wanneer dit perfect in orde is. Als het apparaat of een deel ervan defect is, moet het buiten gebruik genomen en volgens de voorschriften verwijderd worden.
- Houd kinderen uit de buurt van het apparaat! Bewaar het apparaat buiten het bereik van kinderen en onbevoegden.
- Overbelast het apparaat niet. Gebruik het apparaat uitsluitend voor doeleinden, waarvoor het bedoeld is.
- Altijd voorzichtig en uitsluitend in goede conditie werken: bij vermoeidheid, ziekte, gebruik van alcohol, medicijnen en drugs kunt u het apparaat niet meer veilig gebruiken.
- Dit toestel mag niet worden gebruikt door personen (inclusief kinderen) met gereduceerde fysieke, sensorische en geestelijke vaardigheden, of gebrek aan ervaring en kennis, hetzij, dat zij samen onder toezicht van een voor hun veiligheid verantwoordelijke persoon het toestel gebruiken.
- Zorg ervoor, dat kinderen niet met het toestel spelen.
- Neem altijd de geldige nationale en internationale veiligheids-, gezondheids- en arbeidsvoorschriften in acht.

Apparaatspecifieke veiligheidsaanwijzingen

- Alle onderdelen van het product moeten correct gemonteerd zijn.
- Waarschuwing! Gebruik onder toezicht van volwassenen.
- Gebruik het product niet voordat u de gebruiksaanwijzing en de waarschuwingen hebt gelezen.
- Het product is uitsluitend bedoeld voor gebruik buitenshuis en mag niet worden gebruikt in gebouwen, garages of andere afgesloten ruimten.
- Het product is niet bestemd voor commercieel gebruik.
- Het product mag niet worden gebruikt voor verwarming binnenshuis. Giftige koolmonoxide kan zich ophopen en verstikking en mogelijk de dood veroorzaken.
- Het product wordt tijdens het gebruik extreem heet. Probeer nooit het product aan te raken, te verplaatsen of schoon te maken terwijl het in werking is of voordat het volledig is afgekoeld.
- Tijdens het gebruik worden alle oppervlakken van het product extreem heet. Om brandwonden en ernstig letsel te voorkomen, mag u het product niet aanraken totdat het vuur volledig is geblust en het product volledig is afgekoeld. Raak de kolen of de as nooit aan om te controleren of ze nog warm zijn.
- Bij het hanteren van bijzonder hete onderdelen moeten beschermende handschoenen worden gedragen.
- Het product mag niet door kinderen worden bediend.
- Laat het product niet onbeheerd achter en houd kinderen en huisdieren altijd uit de buurt van de grill.
- Gebruik het product alleen op vaste ondergrond. Niet installeren of gebruiken in/op boten of recreatievoertuigen.
- Wanneer u de vuurkorf gebruikt, dient u dezelfde voorzorgsmaatregelen te nemen als bij open vuur.
- Het gebruik van alcohol, voorgeschreven of niet-voorgeschreven medicijnen kan de juiste montage en veilige werking van het apparaat in gevaar brengen.
- Gebruik geen benzine, kerosine, diesel, aansteker-vloeistof, alcohol of andere ontvlambare vloeistoffen om het product (opnieuw) aan te steken.
- Bewaar of gebruik geen benzine of andere brandbare gassen of vloeistoffen in de nabijheid van dit apparaat.
- Bewaar of gebruik flessen met vloeibaar gas niet binnen een straal van 8 m van het werkende product.
- Het apparaat moet bij gebruik uit de buurt van brandbare materialen worden gehouden.
- Houd alle stroomkabels uit de buurt van het product.
- Gebruik het product niet in explosiegevaarlijke omgevingen. Zorg ervoor dat er zich rondom het product geen brandbare materialen, benzine of andere brandbare vloeistoffen bevinden.
- Gebruik het product altijd op een vlakke, niet-ontvlambare ondergrond. Gebruik op houten of composiet terrassen is op eigen risico.

- Draag geen ontvlambare of losse kleding wanneer u het product gebruikt.
- Gebruik het product niet in winderige omstandigheden.
- Leun niet over het product heen wanneer u het aansteekt of bedient.
- Adem de rook van het vuur niet in en zorg ervoor dat u geen rook in uw ogen krijgt.
- Het product dient na elk gebruik regelmatig gecontroleerd en gereinigd te worden.
- Gebruik geen water om de korf te blussen. Dit kan schade aan het product en letsel bij de gebruiker veroorzaken.
- Als u de bovenstaande instructies niet opvolgt, kan dit leiden tot ernstig letsel, de dood en/of materiële schade.

Overzicht van uw apparaat



Aanwijzing: Hoe uw apparaat er daadwerkelijk uitziet, kan van de afbeeldingen afwijken.

► Overzicht – p. 2

1. Brandstoftank
2. Binnenbehuizing
3. Buitenbehuizing

Bediening

Hout aansteken

- Plaats eerst rondel, aanmaakhout en kleine stukjes hout in het midden van het product.

► P. 3, afb. 1

- Steek het hout aan met een lange aansteker.
- Voeg langzaam houtblokken, droog hout of aanmaakhout toe. Zodra de stukken hout vlam vatten, voegt u indien nodig meer toe.

► P. 3, afb. 2

- Voeg langzaam brandhout toe.

► P. 3, afb. 3

- Stapel het hout nooit hoger dan de bovenste ventilatieopeningen van de binnenbehuizing, anders wordt de luchttoevoer afgesloten en gaat het vuur roken. Zorg ervoor dat het hout onder de openingen zit en dat deze na het opvullen duidelijk zichtbaar zijn.

► P. 4, afb. 4



Aanwijzing: Onvolledig verbrande brandstof wordt opnieuw verbrand via de circulatiestructuur, waardoor een secundaire verbrandingsstructuur ontstaat. Maximale hoeveelheid bij te vullen brandstof per keer: 500 g.

- A. Secundaire verbranding
- B. Luchtstroom

Pellets aansteken

► P. 4, afb. 5

- Vul de verbrandingskamer met pellets totdat ze zich direct onder de bovenste ventilatieopeningen in het product bevinden. Stapel pellets nooit hoger dan de bovenste ventilatieopeningen, omdat dit de luchtcirculatie verstoort en ervoor zorgt dat het vuur gaat roken. Zorg ervoor dat de pellets onder de openingen zitten en dat de openingen na het opvullen duidelijk zichtbaar zijn.

- Plaats een aanmaakblokje in het midden van de pellets.

► P. 5, afb. 6

- Steek het hout aan met een lange aansteker.
- Steek de pellets aan met de aansteker en voeg indien nodig kleine hoeveelheden pellets toe.



Aanwijzing: Als u te veel pellets tegelijk toevoegt, kan het vuur doven en kan er rook ontstaan. Voeg alleen kleine hoeveelheden toe.

► P. 5, afb. 7

- Voeg de pellets langzaam toe.

► P. 5, afb. 8



Aanwijzing: Onvolledig verbrande brandstof wordt opnieuw verbrand via de circulatiestructuur, waardoor een secundaire verbrandingsstructuur ontstaat. Maximale hoeveelheid bij te vullen brandstof per keer: 750 g.

- A. Secundaire verbranding
- B. Luchtstroom

Tips & nuttige informatie

- Voor het beste resultaat gebruikt u droog hardhout.
- Wacht na elk gebruik tot het apparaat volledig is afgekoeld. Vervolgens draait u het apparaat om de resterende as te verwijderen. Gebruik voor het afvegen een droge doek.
- Extreem hoge temperaturen kunnen verkleuringen in de binnenbehuizing veroorzaken. Dat is normaal. Hoewel roestvrij staal roestbestendig is, is het niet roestvast.
- Langdurige blootstelling aan vocht kan leiden tot verhoogde verkleuring en/of roestvorming. Door extreem hoge temperaturen kan de binnenbehuizing verkleuren/roesten. Dit is normaal en heeft geen invloed op het gebruik van het apparaat.
- Als u het apparaat verder vult dan de bovenste ventilatieopeningen, vermindert de efficiëntie en ontstaat er meer rook.

Afvalverwijdering

Dit apparaat hoort niet thuis in de vuilnisbak! Gooi behoorlijk van. Informatie, contact op met uw afvalbeheerssamenwerkingsverband.

De verpakking bestaat uit karton en uit overeenkomstig gekenmerkte kunststoffen, die gerecycled kunnen worden.



- Bied deze materialen ter recycling aan.

Technische gegevens

Artikelnummer	321997
max. hoeveelheid brandstof	
• Hout	500 g
• Pellets	750 g

Innan du börjar...

Avsedd användning

Produkten är inte avsedd för kommersiellt bruk. Allmänna föreskrifter om olycksförebyggande samt bifogade säkerhetsanvisningar måste följas.

Utför endast de åtgärder som beskrivs i denna bruksanvisning. All annan användning är otillåten felanvändning. Tillverkaren ansvarar inte för skador som uppstår på grund av felaktig användning.

Vad betyder de symboler som används?

Faroanvisningar och övriga anvisningar markeras tydligt i bruksanvisningen. Följande symboler används:



FARA! Omedelbar livsfara eller risk för personskador! Omedelbart farlig situation som medför dödsfall eller svåra personskador.



WARNING! Trolig livsfara eller risk för personskador! Allmänt farlig situation som kan medföra dödsfall eller svåra personskador.



SE UPP! Eventuell risk för personskador! Farlig situation som kan medföra personskador.



OBS! Risk för produktskador! Situation som kan medföra sakskador.



Märk: Information som ska ge en bättre förståelse av processerna.

För din säkerhet

Allmänna säkerhetsanvisningar

- För att kunna använda produkten på ett säkert sätt är det viktigt att du läser igenom och förstår den här bruksanvisningen före den första användningen.
- Beakta alla säkerhetsanvisningar! Om säkerhetsanvisningarna inte beaktas utsätter du dig själv och andra personer för fara.
- Spara alla bruks- och säkerhetsanvisningar för framtida bruk.
- Om du säljer eller lämnar produkten vidare ska denna bruksanvisning alltid följa med.
- Produkten får användas endast när den är i felfritt skick. Om produkten eller en del av den är defekt måste den tas ur bruk och bortskaffas korrekt.
- Håll barn borta från produkten! Förvara produkten utom räckhåll för barn eller obehöriga personer.
- Överbelasta inte produkten. Använd produkten endast för de ändamål som den är avsedd för.
- Arbeta försiktigt och endast om du befinner dig i god fysisk kondition: trötthet, sjukdom, alkoholkonsumtion eller påverkan av läkemedel och droger gör att du inte kan använda produkten på ett säkert sätt.
- Denna produkt är inte avsedd att användas av personer (i synnerhet barn) med nedsatt fysisk, sensorisk eller mental förmåga och/eller av personer som saknar kunskap om produkten, såvida de

inte hålls under uppsikt av en person som ansvarar för deras säkerhet och ger instruktioner om hur produkten ska användas.

- Barn får inte leka med produkten.
- Beakta alltid gällande nationella och internationella säkerhets-, hälso- och arbetsföreskrifter.

Produktspecifika säkerhetsanvisningar

- Kontrollera att alla produktdelar är korrekt monterade.
- Observera! Produkten ska användas under uppsikt av vuxen.
- Använd inte produkten förrän du har läst bruksanvisningen och varningarna.
- Produkten är endast avsedd för utomhusbruk och får inte användas i byggnader, garage eller andra slutna utrymmen.
- Produkten är ej avsedd för kommersiellt bruk.
- Produkten får inte användas för uppvärmning av inomhusytor. Giftig kolmonoxid kan ansamlas och orsaka kvävning och eventuellt död.
- Produkten blir extremt het under drift. Försök aldrig röra, flytta eller rengöra produkten medan den är i drift eller innan den har svalnat helt.
- Alla ytor på produkten blir extremt varma under drift. För att undvika brännskador och allvarliga skador, vidrör inte produkten förrän elden är helt släckt och produkten har svalnat helt. Rör aldrig kolen eller askan för att kontrollera om de fortfarande är varma.
- Skyddshandskar bör användas vid hantering av särskilt varma komponenter.
- Produkten får inte användas av barn.
- Lämna inte produkten utan uppsikt och håll alltid barn och husdjur borta från grillen.
- Använd endast på fast mark. Installera eller använd inte i/på båtar eller fritidsfordon.
- När du använder kaminen, vidta samma försiktighetsåtgärder som du skulle göra med öppen låga.
- Användning av alkohol, receptbelagda eller receptfria läkemedel kan försämra enhetens korrekta montering och säkra användning.
- Använd inte bensin, fotogen, diesel, tändvätska, alkohol eller andra brandfarliga vätskor för att antända eller återantända produkten.
- Förvara eller använd inte bensin eller andra brandfarliga ångor och vätskor i närheten.
- Förvara eller använd inte gasolflaskor inom 8 m från produkten när den är i drift.
- Den här enheten får inte användas i närheten av brännbara material.
- Håll alla kroppsdelar borta från produkten.
- Använd inte produkten i potentiellt explosionsfarliga miljöer. Håll området runt produkten fritt från brandfarliga material, bensin eller andra brandfarliga vätskor.
- Använd alltid produkten på en plan, icke-brandfarlig yta. Användning på trä eller komposittrall sker på egen risk.
- Bär inte brandfarliga eller löst sittande kläder när du använder produkten.
- Använd ej produkten när det blåser.
- Luta dig inte över produkten när du tänder eller använder den.

- Andas inte in rök från elden och undvik att få rök i ögonen.
- Produkten bör kontrolleras och rengöras regelbundet efter varje användning.
- Använd inte vatten för att släcka elden, eftersom det kan orsaka skador på produkten och skada på användaren.
- Underlåtenhet att följa instruktionerna ovan kan leda till allvariga skador, dödsfall eller egendoms-skador.

Produkten i översikt



Märk: Det faktiska utseendet hos produkten kan avvika från illustrationerna.

► Översikt – sid. 2

1. Bränsletank
2. Innerhölje
3. Ytterhölje

Användning

Tända trä

- Placera först fnöske, tändvirke och små träbitar i mitten av produkten.

► Sid. 3, fig. 1

- Använd en lång tändare för att tända tändaren.
- Tillsätt långsamt ved, torr ved eller tändvirke. När träbitarna tar eld, lägg till fler efter behov.

► Sid. 3, fig. 2

- Tillsätt tändvirke långsamt.

► Sid. 3, fig. 3

- Stapla aldrig ved högre än de övre ventilationsöppningarna på innerhöljet, annars bryts lufttillsförseln och elden ryker. Se till att trä ligger under öppningarna och att de är väl synliga efter påfyllning.

► Sid. 4, fig. 4



Märk: Ofullständigt förbränt bränsle återförbränns genom cirkulationsstrukturen, vilket bildar en sekundär förbränningsstruktur. Maximal bränslemängd per påfyllning: 500 g.

A. Sekundär förbränning

B. Luftflöde

Tända pellets

► Sid. 4, fig. 5

- Fyll förbränningskammaren med pellets tills de är direkt under de övre ventilerna inuti produkten. Stapla aldrig pellets högre än de övre ventilerna inuti, eftersom luftcirkulationen då störs och elden blir rökfylld. Se till att det finns pellets under öppningarna och att de är väl synliga efter påfyllning.
- Placera en tändare i mitten av pelletsen.

► Sid. 5, fig. 6

- Använd en lång tändare för att tända tändaren.
- Låt tändaren tända pelletsen och tillsätt små mängder pellets efter behov.



Märk: Om du tillsätter för många pellets på en gång kan elden kvävas och ryka. Tillsätt endast små mängder.

► Sid. 5, fig. 7

- Tillsätt sågspånspellet långsamt.

► Sid. 5, fig. 8



Märk: Ofullständigt förbränt bränsle återförbränns genom cirkulationsstrukturen, vilket bildar en sekundär förbränningsstruktur. Maximal bränslemängd per påfyllning: 750 g.

A. Sekundär förbränning

B. Luftflöde

Tips och användbar information

- För bästa resultat, använd torrt lövträ.
- Efter varje användning, vänta tills enheten har svalnat helt och vänd den sedan upp och ner för att tömma eventuell kvarvarande aska. Använd en torr trasa för att torka av.
- Extremt höga temperaturer kan orsaka missfärgning inuti höljet. Detta är normalt. Även om rostfritt stål är mer rostbeständigt är det inte rostfritt.
- Långvarig exponering för fukt kan leda till ökad missfärgning eller rostbildning. På grund av extremt höga temperaturer inuti kan höljet uppvisa missfärgning eller rost. Detta är normalt och påverkar inte produktens funktion.
- Överfyllning av enheten utanför de övre ventilerna minskar effektiviteten och resulterar i mer rök.

Bortskaffande

Produkten får inte kastas i hushållssoporna! Bortskaffa den korrekt. Information om detta erhålls från ansvarig avfallshanteringsorganisation.

Förpackningen består av kartong och upp- märkta plaster som kan återvinnas.

- Lämna dessa material till återvinningen.



Tekniska data

Artikelnummer

321997

max. bränslemängd

- | | |
|-----------|-------|
| • Trä | 500 g |
| • Pellets | 750 g |

Ennen kuin aloitat...

Määräysten mukainen käyttö

Laitetta ei ole tarkoitettu kaupalliseen käyttöön. Yleisesti hyväksytyt työturvallisuusmääräykset ja oheiset turvallisuusohjeet on otettava huomioon.

Suorita ainoastaan toimia, jotka on kuvattu tässä käyttöohjeessa. Kaikki muu käyttö on kiellettyä väärinkäyttöä. Valmistaja ei vastaa väärinkäytöstä aiheutuista vaurioista.

Mitä käytetyt symbolit tarkoittavat?

Vaarioihin liittyvät ohjeet on merkitty selvästi käyttöohjeeseen. Seuraavia symboleja käytetään:



VAARA! Väliön hengen- ja loukkaantumisvaara! Väliittömästi vaarallinen tilanne, joka voi johtaa kuolemaan tai aiheuttaa vakavia tapaturmia.



VAROITUS! Mahdollinen hengen- tai loukkaantumisvaara! Yleinen vaaratilanne, joka voi johtaa kuolemaan tai vakavaan loukkaantumiseen.



VARO! Mahdollinen loukkaantumisvaara! Vaarallinen tilanne, joka voi aiheuttaa tapaturmia.



HUOMAUTUS! Laitteen vahingoittumisvaara! Tilanne, joka voi aiheuttaa esinevahinkoja.



Vihe: Tietoja, jotka ovat hyödyllisiä vaiheiden ymmärtämisessä.

Oman turvallisuutesi takaamiseksi

Yleiset turvallisuusohjeet

- Tämän laitteen turvallista käsittelyä varten laitteen käyttäjän on ennen ensimmäistä käyttöä luettava käyttöohje ja ymmärrettävä se.
- Noudata kaikkia turvallisuusohjeita! Turvallisuusohjeiden laiminlyönnillä vaarannat itsesi ja muut ihmiset.
- Säilytä käyttöohje ja turvallisuusohjeet myöhempäät tarvetta varten.
- Jos myyt tai luovutat laitteen jollekin toiselle henkilölle, anna tämä käyttöohje laitteen mukaan.
- Laitetta saa käyttää vain moitteettomassa kunnossa. Jos laite tai jokin sen osa on viallinen, laite täytyy poistaa käytöstä ja hävittää asiaankuuluvasti.
- Pidä laite pois lasten ulottuvilta! Säilytä laitetta aina lasten ja asiattomien henkilöiden ulottumattomissa.
- Älä ylikuormita laitetta. Käytä laitetta vain siihen tarkoitukseen, johon se on tarkoitettu.
- Työskentele laitteella varoen ja vain hyvässä kunnossa: Laitteen käyttö väsyneenä, sairaana, alkoholin, lääkkeiden tai huumeiden vaikutuksen alaisena on vastuutonta, koska et voi hallita laitetta turvallisesti.
- Tätä laitetta ei ole tarkoitettu sellaisten henkilöiden (lapset mukaan luettuina) käytettäväksi, joilla on psyykkisiä, fyysisiä tai aistirajoitteita tai joilla ei

ole kokemusta ja/tai tietoa laitteen käytöstä, ellei heidän turvallisuudestaan vastaava henkilö valvo käyttöä tai opasta sitä heille.

- Varmista, etteivät lapset pääse leikkimään laitteella.
- Kansallisia ja kansainvälisiä turvallisuus-, terveys- ja työturvallisuussäädöksiä on aina noudatettava.

Laitetta koskevat turvallisuusohjeet

- Tuotteen kaikki osat täytyy asentaa oikein.
- Huomio! Käyttö ainoastaan aikuisen valvonnan alaisena.
- Lue käyttöohje ja varoitukset ennen laitteen käyttöä.
- Tuote on tarkoitettu vain käytettäväksi ulkona. Sitä ei saa käyttää sisätiloissa, autotalleissa tai muissa suljetuissa tiloissa.
- Tuotetta ei ole tarkoitettu ammattimaiseen käyttöön.
- Tuotetta ei saa käyttää sisätilojen lämmittämiseen. Myrkyllistä hiilimonoksidia voi kerääntyä, mikä voi johtaa tukehtumiseen tai kuolemaan.
- Tuote kuumenee erittäin kuumaksi käytön aikana. Älä koskaan koske tuotteeseen, liikuta sitä tai puhdista sitä, kun se on käytössä tai ennen kuin se on täysin jäähtynyt.
- Kaikki tuotteen pinnat kuumenevat erittäin kuumaksi käytön aikana. Vältäaksesi palovammat ja vakavat vammat, koske tuotteeseen vasta, kun tuli on sammunut ja tuote on täysin jäähtynyt. Älä koskaan tarkista, onko hiili tai tuhka vielä kuumaa, koskemalla siihen.
- Eriyisen kuumia osia käsiteltäessä tulee käyttää suojakäsineitä.
- Lapset eivät saa käyttää tuotetta.
- Älä jätä tuotetta valvomatta. Pidä lapset ja lemmikit pois säleikön luota.
- Käytä vain kiinteällä alustalla. Älä käytä tuotetta veneessä tai muussa vapaa-ajan ajoneuvossa.
- Noudata pöytätkakkaa käyttäessä samoja turvallisuusstoimia kuin avotulta käsiteltäessä.
- Alkoholin, reseptilääkkeiden tai reseptivapaiden lääkkeiden käyttö voi heikentää kykyäsi asentaa tai käyttää laitetta turvallisesti.
- Älä käytä bensiiniä, kerosiinia, dieselä, sytytysnestettä, alkoholia tai muuta syttyvää nestettä pöytätkan sytyttämiseen tai uudelleensyöttämiseen.
- Älä säilytä tai käytä bensiiniä tai muita syttyviä höyryjä ja nesteitä tuotteen lähellä.
- Älä säilytä tai käytä nestekaasupulloja 8 metrin säteellä käytössä olevasta tuotteesta.
- Laite on pidettävä käytön aikana kaukana palavista materiaaleista.
- Pidä kaikki sähköjohdot pois laitteen läheltä.
- Älä käytä tuotetta räjähdysherkällä alueella. Älä säilytä tuotteen lähellä palavaa materiaalia, bensiiniä tai muita syttyviä nesteitä.
- Käytä tuotetta aina tasaisella, palamattomalla alustalla. Tuotteen käyttö puu- tai komposiittirasseilla on omalla vastuullasi.
- Älä käytä tuotetta käyttäessäsi syttyviä tai väljiä vaatteita.

- Älä käytä tuotetta, kun tuulee.
- Älä kumarru tuotteen ylle sytyttäessä tai tuotetta käyttäessä.
- Älä hengitä savua. Vältä savun kulkeutumista silmiin.
- Tarkista ja puhdista tuote säännöllisesti jokaisen käytön jälkeen.
- Älä sammuta tulta vedellä, sillä se voi johtaa tuotteen vaurioitumiseen tai käyttäjän vammoihin.
- Yllä olevien ohjeiden noudattamatta jättäminen voi johtaa vammoihin, kuolemantapauksiin ja/tai esinevaurioihin.

Laitteen yleiskuvaus



Vihje: Sinun laitteesi ulkonäkö voi poiketa kuvista.

► Yleiskatsaus – siv. 2

1. Polttoainesäiliö
2. Sisäkotelot
3. Ulkokotelot

Käyttö

Puun sytyttäminen

- Aseta tuotteen keskellä sytytin, sytyke ja pieniä puupaloja.

► Siv. 3, kuva 1

- Sytytä sytyke palamaan pitkällä tulitikulla.
- Lisää hitaasti halkoja, kuivia puita tai sytykkeitä. Lisää puita sitä mukaan, kun ne palavat.

► Siv. 3, kuva 2

- Lisää polttopuita hitaasti.

► Siv. 3, kuva 3

- Älä koskaan pinota puita yli sisäkotelon tuuletusaukkojen. Muuten ilmavirtaus estyy ja syntyy savua. Varmista, että puu on aukkojen alapuolella ja että puuta lisättäessä aukot eivät peity.

► Siv. 4, kuva 4



Vihje: Huonosti palanneet puut poltetaan uudelleen kiertojärjestelmän kautta, mikä johtaa toissijaiseen palamiseen. Polttopuun enimmäismäärä: 500 kg.

A. Toissijainen palaminen

B. Ilmavirtaus

Pelletin sytyttäminen

► Siv. 4, kuva 5

- Täytä polttosäiliö pelleteillä, kunnes pelletit yltävät tuotteen sisäosan ylimpään tuuletusaukkoon. Älä koskaan pinota pellettejä yli sisäkotelon tuuletusaukkojen. Muuten ilmavirtaus estyy ja syntyy savua. Varmista, että pelletit ovat aukkojen alapuolella ja että niitä lisättäessä aukot eivät peity.
- Aseta sytyke pellettien keskelle.

► Siv. 5, kuva 6

- Sytytä sytyke palamaan pitkällä tulitikulla.
- Sytytä pelletit sytykkeen avulla. Lisää pellettejä tarvittaessa.



Vihje: Jos lisää liian monta pellettä kerralla, palo voi sammua tai savuttaa. Lisää vain pieni määrä kerralla.

► Siv. 5, kuva 7

- Lisää sahanpurusta valmistettuja pellettejä hitaasti.

► Siv. 5, kuva 8



Vihje: Huonosti palanneet puut poltetaan uudelleen kiertojärjestelmän kautta, mikä johtaa toissijaiseen palamiseen. Polttopuun enimmäismäärä: 750 kg.

A. Toissijainen palaminen

B. Ilmavirtaus

Vinukkejä ja hyödyllistä tietoa

- Parhaan tuloksen saavuttamiseksi käytä kuivaa kovapuuta.
- Odota jokaisen käyttökerran jälkeen, että laite jäähtyy täysin. Käännä se ympäri vasta sen jälkeen ja tyhjennä loppu tuhka. Käytä puhdistamiseen kuivaa liinaa.
- Erittäin korkeat lämpötilat voivat värjätä kotelon sisäpuolen. Tämä on normaalia. Jaloteräs on ruostumatonta, mutta se ei ole täysin ruosteenkestävä.
- Pitkäaikainen altistuminen kosteudelle voi johtaa lisääntyneeseen värinmuutokseen ja/tai ruosteen muodostumiseen. Kotelon sisäpuolelle voi muodostua värinmuutoksia/ruostetta erittäin kuumien lämpötilojen seurauksena. Tämä on normaalia eikä vaikuta laitteen suorituskykyyn.
- Säiliön täyttäminen yli ylimpien tuuletusaukkojen vähentää laitteen tehoa ja johtaa savun muodostumiseen.

Hävittäminen

Laitetta ei saa hävittää talousjätteen mukana! Hävitä se asiaankuuluvasti. Tietoja tästä saat vastaavalta jätelaitokselta.

Pakkaus koostuu pahvilaatikosta ja vastavasti merkityistä muoviosista, jotka voidaan toimittaa kierrätettäviksi.

- Toimita nämä materiaalit uudelleenkäytettäviksi.



Tekniset tiedot

Tuotenumero	321997
Polttopuun enimmäismäärä	
• Puu	500 g
• Pelletit	750 g

SI Garancijski list

Firma dajalca garancije:

Sedež dajalca garancije:

Firma prodajalca:

Sedež prodajalca:

Podatki o blagu/prodaktu:

.....
.....
.....

Datum izročitve blaga/produkta potrošniku:

S tem garancijskim listom jamčimo za lastnosti ali brezhibno delovanje v 1-letnem garancijskem roku, ki začne teči z izročitvijo blaga potrošniku in velja s priloženim originalnim računom. Vzdrževanje, rezervne dele in priklopne aparate nudimo še tri leta po preteku garancije.

Garancija velja na območju Republike Slovenije.

Garancija ne izključuje pravic potrošnika, ki izhajajo iz odgovornosti prodajalca za napake na blagu.

V primeru okvare se obrnite na prodajalca.

GR Εγγύηση

Για αυτό το προϊόν ισχύει εγγύηση με διάρκεια δύο έτη από την ημερομηνία αγοράς, εφόσον αυτό έχει αγοραστεί από τό κατάσταση που αναφέρεται πιο κάτω.

Βλάβες που προέρχονται από ακατάλληλη μεταχείριση ή χειρισμό, λάθος τοποθέτηση ή φύλαξη, ακατάλληλη σύνδεση ή εγκατάσταση, από βία ή άλλες εξωτερικές επιδράσεις, καθώς και σε παρεμβάσεις του αγοραστή ή τρίτων οι οποίες δεν ήταν σύμφωνες με τις οδηγίες χρήσης που συνοδεύουν το προϊόν, δεν καλύπτονται από την εγγύηση. Επίσης, δεν καλύπτεται η φυσιολογική φθορά λόγω χρήσης. Προτείνουμε να διαβάσετε προσεκτικά τις οδηγίες χρήσεως, διότι περιέχουν σημαντικές υποδείξεις.

Για λόγους εξακριβώσεως της ημερομηνίας αγοράς, είναι απαραίτητο να κρατήσετε την απόδειξη αγοράς, που αποτελεί το μόνο αποδεικτικό στοιχείο της ημερομηνίας αγοράς.

Υποδείξεις:

1. Εάν το προϊόν δε λειτουργεί πλέον όπως πρέπει, ελέγξτε παρακαλούμε πρώτα εάν η αιτία είναι άλλοι λόγοι, όπως για παράδειγμα λάθος χειρισμός.
2. Σε περίπτωση που θέλετε να κάνετε χρήση της εγγύησης ή σε περίπτωση βλάβης παρακαλούμε απευθυνθείτε προσωπικά στο κατάστημα αγοράς.

Παρακαλούμε προσέξτε ότι θα επισυνάπτετε, θα έχετε διαθέσιμα, ή θα φέρετε μαζί σας σε κάθε περίπτωση τα ακόλουθα:

- Απόδειξη αγοράς
- Περιγραφή προϊόντος/Τύπος/Μάρκα
- Περιγραφή του εμφανιζόμενου προβλήματος με όσο το δυνατόν πιο ακριβή αναφορά του ελαττώματος.

Εκτός των δικαιωμάτων που παρέχονται με την παρούσα εγγύηση στον καταναλωτή, αυτός έχει σε κάθε περίπτωση και όλα τα δικαιώματα που απορρέουν από τις κείμενες διατάξεις και τους νόμους σχετικά με τη σύμβαση πώλησης.

Διανομή:

DE Mängelansprüche

Sehr geehrte Kundin, sehr geehrter Kunde, unsere Produkte werden in modernen Produktionsstätten gefertigt und unterliegen einem international anerkannten Qualitätsprozess.

Sollten Sie dennoch einen Grund zur Beanstandung haben, bringen Sie bitte diesen Artikel zusammen mit dem Kaufbeleg zu Ihrem Händler.

Für unsere Produkte gelten die gesetzlichen Mängelansprüche ab Kaufdatum.

IT Reclami per difetti

Gentilissima Cliente, gentilissimo Cliente, i nostri prodotti sono fabbricati in moderne officine di produzione e sono sottoposti ad un processo di qualità internazionalmente riconosciuto.

Se Lei dovesse avere tuttavia un motivo di reclamo, porti questo articolo insieme allo scontrino al Suo negoziante.

Per i nostri prodotti valgono i reclami per difetti legali a partire dalla data di acquisto.

FR Réclamations

Chère cliente, cher client, Nos produits sont fabriqués dans des ateliers de production modernes et sont soumis à un processus de qualité reconnu au niveau international.

Si vous avez toutefois le moindre motif de réclamation, veuillez rapporter cet article avec son justificatif d'achat à votre commerçant.

Nos produits sont soumis au droit légal de réclamation en cas de défaut à partir de leur date d'achat.

GB Claims for defects

Dear customer, Our products are manufactured in modern production plants, and are subject to an internationally recognised quality process.

Nevertheless, if you have cause for dissatisfaction, please bring the item together with the proof of purchase to the store from which you bought it.

For our products, legal claims for defects are valid from the date of purchase.

CZ Reklama

Vážená zákaznice, vážený zákazník, naše výrobky jsou vyráběny v moderních závodech a podléhají mezinárodně uznávanému procesu kontroly kvality.

Pokud byste přesto měli důvod ke stížnostem, přineste prosím výrobek společně s dokladem o koupi vašemu prodejci.

Pro naše výrobky platí zákonná reklamační lhůta od datumu koupě.

SK Reklamácie

Vážená zákazníčka, vážený zákazník, naše produkty sa vyrábajú v moderných zariadeniach a podliehajú medzinárodne uznávanému procesu riadenia kvality. Ak máte aj napriek tomu dôvod na reklamáciu, prineste tento tovar spolu s dokladom o zakúpení k vášmu predajcovi.

Pre produkty platia zákonné reklamačné nároky od dátumu zakúpenia.

PL Roszczenia gwarancyjne

Szanowna Klientko, szanowny Kliencie, Nasze wyroby produkowane są w nowoczesnych zakładach produkcyjnych i podlegają pod uznane na świecie procesy jakościowe.

W razie podstawy do reklamacji prosimy dostarczyć ten artykuł wraz z paragonem do sklepu, w którym dokonano zakupu.

Dla naszych produktów obowiązują ustawowe roszczenia gwarancyjne od daty zakupu.

HU Jótállási jegy

Tisztelt Vevőnk!

Termékeink modern gyárban készülnek, nemzetközileg elismert minőségbiztosítási rendszer alatt.

Üzemzavar esetén a készüléket vigye vissza, a vásárlási számlával együtt, a forgalmazóhoz, ahonnan vásárolta azt.

Termékeinkre a törvényben előírt garanciális feltételek érvényesek, a vásárlás napjától számítva.

BA/HR Prava na žalbu

Štovani kupci!

Naši proizvodi se proizvode u modernim tvornicama i podliježu međunarodno priznatom procesu provjere kakvoće.

Ako ipak postoji razlog za žalbu, molimo Vas da ovaj artikl zajedno s računom odnesete Vašem trgovcu.

Za naše proizvode važe zakonska prava na žalbu od datuma kupovine.

NL Reclamaties

Geachte klant, onze producten worden op moderne productieplaatsen gefabriceerd en zijn onderworpen aan een internationaal erkend kwaliteitsproces.

Wanneer u desondanks een reden tot klagen heeft, breng dit artikel dan samen met de kassabon naar uw verkoper.

Voor onze producten gelden de wettelijke reclamatietermijnen vanaf de datum van aankoop.

LV Reklamācija

Cienītā kliente, godātais klient, mūsu produkcija tiek izgatavota modernās ražotnēs un ir pakļauta starptautiski atzītam kvalitātes kontroles procesam.

Ja Jums tomēr ir iemesls celt iebildumus, lūdzu, nogādāiet šo precī kopā ar pirkumu apliecinājošu dokumentu savam tirgotājam.

Ar likumu noteiktās reklamācijas attiecībā uz mūsu produkciju ir piemērojamas sākot ar tās iegādes datumu.

EE Garantiinõuded

Lugupeetud klient, meie tooted on valmistatud moodulates tootmistehhides ja on allutatud rahvusvaheliselt tunnustatud kvaliteedi tagamise protsessile.

Kui teil on sellest hoolimata põhjust reklamatsiooniks, viige see toode palun koos ostutšekiga turustajale, kellelt selle saite.

Meie toodetele kehtivad alates ostukuupäevast seadusega ettenähtud õigused reklamatsioonide esitamiseks.

SE Produktansvar

Bästa kund! Våra produkter tillverkas i moderna produktionsanläggningar och genomgår en internationellt erkänd kvalitetsprocess.

Skulle det ändå finnas skäl till reklamation, ber vi dig lämna in denna artikel tillsammans med köpkvittot till återförsäljaren.

För våra produkter gäller lagstadgat produktansvar fr.o.m. köpdatumet.

FI Tuotevastuu

Hyvä asiakas, tuotteemme valmistetaan uudenaikaisissa tuotantolaitoksissa ja ne tarkastetaan kansainvälisesti tunnustetun laatuprosessin mukaisesti.

Jos sinulla on kuitenkin aihetta valittaa tuotteesta, tuo tämä laite ostokuitin kanssa myyjällesi.

Tuotteille ovat voimassa ostopäivästä alkaen lakisääteiset takuuehdot.

LT Pretenzijos dėl defektų

Gerb. kliente, mūsų produktai gaminami moderniose įmonėse ir jų kokybę tikrinama pagal tarptautiniu mastu pripažintus standartus.

Jei vis dėlto turite priežastį pretenduoti, pristatykite šį gaminį kartu su pirkimo čekiu savo pardavėjui. Nuo pirkimo datos mūsų produktams įsigalioja įstatymų nuostatos dėl pretenzijų reiškimo.

OBI Group Sourcing GmbH
Albert-Einstein-Str. 7-9
42929 Wermelskirchen
GERMANY
info@obisourcing.de
www.obisourcing.de

Art.-Nr. 321997

S-70886 V-070425