

Instrukcja ważna dla urządzeń wyprodukowanych po: / Návod pro zařízení vyrobená po: / Návod pre obsluhu zariadení vyrobených po: / Instrukcija – įrenginiai, kurie buvo pagaminti nuo: / Lietošanas instrukcija ierīcēm izgatavotiem pēc: / Útmutató a után gyártott készülékekhez: / Mode d'emploi pour les appareils fabriqués après: / Manual de Instruções para las máquinas fabricadas después de: / Manualul de utilizare pentru aparate fabricate după: / Gebruiksaanwijzing voor apparaten geproduceerd na: / Bedienungsanleitung für Geräte, hergestellt wurden die nach dem: **01.12.2019**

PL **Mieszadło elektryczne 1300W dwubiegowe**
Instrukcja obsługi z kartą gwarancyjną

CZ **Dvourychlostní elektrické míchadlo 1300W**
Návod k obsluze se záručním listem

SK **Dvojrychlostné elektrické miešadlo 1300 W**
Užívateľská príručka so záručným listom

LT **Elektrinis maišytuvas 1300W dviejų greičių**
Naudojimo instrukcija su garantiniu lapu

LV **Elektrisks jaucējs 1300W divātrumū**
Lietošanas instrukcija ar garantijas talonu

HU **Elektromos keverő 1300W kétsebességű**
Használati utasítás garanciajeggyel

RO **Amestecător electric 1300W cu două trepte de viteză**
Instrucțiunile de utilizare și certificatul de garanție

DE **Elektrisches Ruhrgerät 1300W 2-Gang**
Bedienungsanleitung mit Garantiekarte



PL Wszelkie prawa zastrzeżone. Niniejsze opracowanie jest chronione prawem autorskim. Kopiowanie lub rozpowszechnianie Instrukcji Obsługi w fragmentach albo w całości bez zgody Dedra Exim zabronione. Dedra Exim zastrzega sobie prawo do wprowadzania zmian konstrukcyjno-technicznych oraz kompletacyjnych bez uprzedniego powiadomienia. Zmiany te nie mogą stanowić podstawy do reklamowania produktu. Instrukcja obsługi dostępna na stronie www.dedra.pl

CZ Všechna práva vyhrazena. Toto zpracování je chráněno autorským právem. Kopírování nebo šíření Návodů k obsluze v částech nebo vcelku bez souhlasu společnosti Dedra Exim je zakázáno. Dedra Exim si vyhrazuje právo zavádět konstrukční a technické a komplementační změny bez dřívějšího oznámení. Tyto změny nemohou být základem pro reklamování výrobku. Návod k obsluze dostupný na stránkách www.dedra.pl

SK Všetky práva vyhradené. Tieto materiály sú chránené autorskými právami. Kopírovanie prípadne šírenie častí, prípadne celého návodu na obsluhu je bez súhlasu spoločnosti Dedra Exim zakázané. Dedra Exim si vyhradzuje právo na vykonávanie konštrukčno-technických zmien, a zmien doplnkového príslušenstva, bez predchádzajúceho upozornenia. Tieto zmeny nemôžu byť dôvodom na reklamáciu výrobku. Užívateľská príručka je dostupná na webovej stránke www.dedra.pl

LT Visos teisės saugomos. Šis kūrinys yra saugomas autorių teisių įstatymų. Eksploatavimo instrukcijos arba jos fragmentų kopijavimas ir platinimas be „Dedra Exim“ sutikimo draudžiamas. „Dedra Exim“ pasilieka sau teisę įvesti konstrukcijos, techninius arba komplektacijos pokyčius be išankstinio įspėjimo. Šie pokyčiai negali būti skundo dėl produkto pagrindu. Naudojimo instrukcija yra prieinama svetainėje: www.dedra.pl

LV Visas tiesības pasargātas. Šis izdevums ir sargāts ar autoritēsiņu. Lietošanas Instrukcijas kopēšana vai izplatīšana pilnīgi vai fragmentos bez Dedra Exim firmas piekrišanas ir aizliegta. Firma Dedra Exim atstāj sev tiesību veikt konstrukcijas-tehnikas izmaiņu, kā arī komplektācijas izmaiņu bez iepriekšēja paziņojuma. Šīs izmaiņas nevar būt par pamatu produkta reklamēšanai. Lietošanas instrukcija pieejama mājaslapā www.dedra.pl

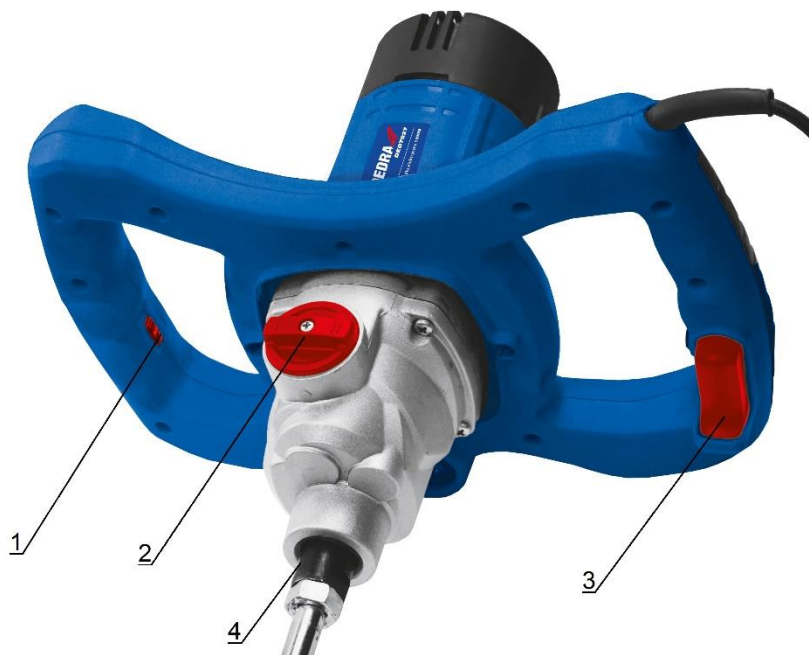
HU Minden jog fenntartva. A jelen kiadvány szerzői jogokkal védve. A Használati Utasítás másolása vagy terjesztése egészében vagy részleteiben a Dedra Exim írásos engedélye nélkül tilos. A Dedra Exim fenntartja magának a szerkezeti-műszaki, valamint komplettálási változtatások előzetes bejelentés nélküli bevezetésének jogát. Ezek a változások nem szolgálhatnak alappal a termék reklamációjának. A használati utasítás a weboldalon elérhető www.dedra.pl.

RO Toate drepturile rezervate. Această redactare este protejată prin legea dreptului de autor. Este interzisă copierea, reproducerea în orice fel sau multiplicarea și distribuirea parțială sau în totalitate a Manualului de utilizare fără permisiunea firmei Dedra Exim. Firma Dedra Exim își rezervă dreptul de a face modificări tehnice și constructive sau de completare a dispozitivului fără o notificare prealabilă. Aceste modificări nu pot constitui temei pentru reclamarea produsului. Instrucțiunea de deservire accesibilă pe pagina www.dedra.pl

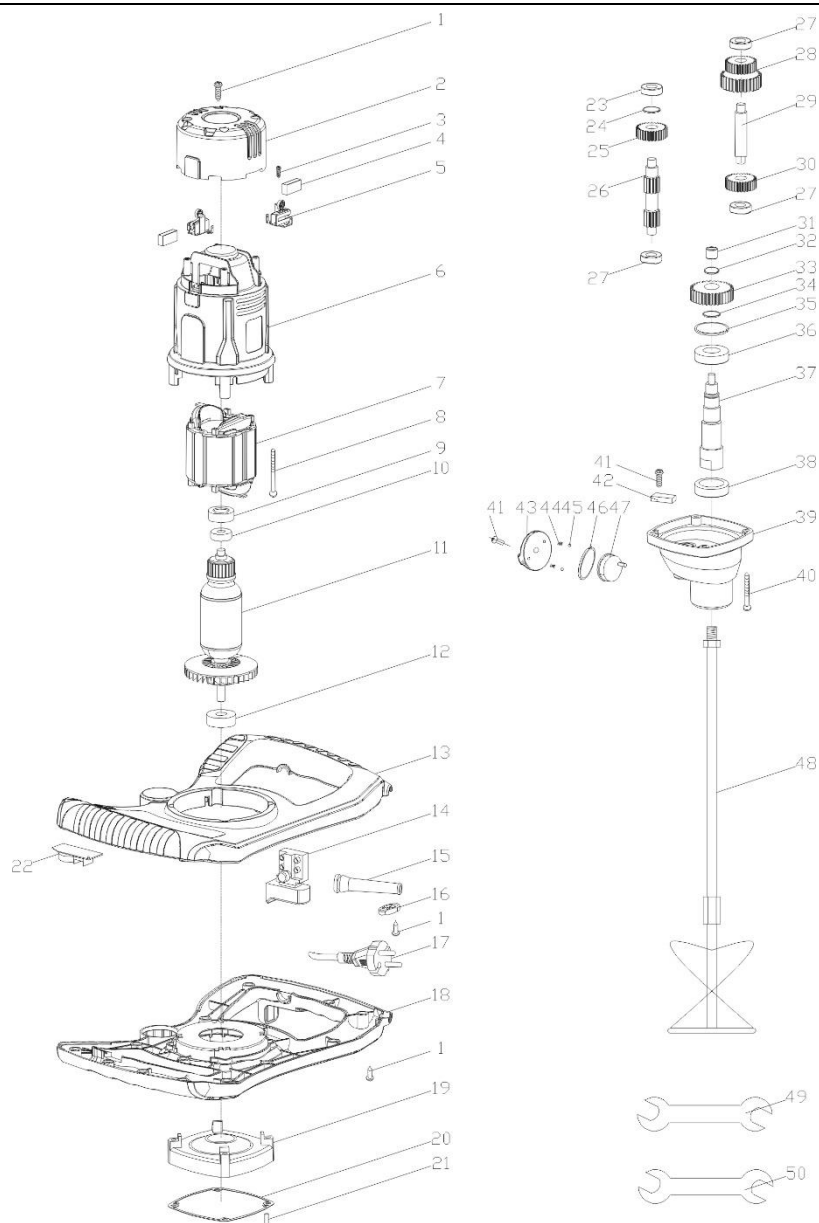
DE Alle Rechte vorbehalten. Die vorliegende Bedienungsanleitung wird durch das Urheberrecht geschützt. Kein Teil dieser Bedienungsanleitung darf ohne schriftliche Einwilligung von Dedra Exim vervielfältigt oder verbreitet werden. Dedra Exim behält sich das Recht vor, Konstruktions- und technische Änderungen sowie Änderungen in der Zusammensetzung vorzunehmen, ohne vorher darüber zu informieren. Diese Änderungen können kein Grund zur Reklamation des Produkts bilden. Die Bedienungsanleitung ist auf der Internetseite www.dedra.pl zugänglich.

	<p style="text-align: center;">Kontakt Kontaktai / Kontakts / Elérhetőség / Contact / Contacto / Contact / Contact / Kontakt Dedra Exim Sp. z o.o., ul. 3 Maja 8, 05-800 Pruszków Tel. +48 22 73 83 777 wew. 129, 165, fax +48 22 73 83 779 serwis@dedra.com.pl www.dedra.pl</p>	
-------------------------------------------------------------------------------------	---------------------------------------------------------------------------------------------------------------------------------------------------------------------------------------------------------------------------------------------------------------------------------------------------------------------------	---------------------------------------------------------------------------------------

1. Zdjęcia i rysunki



A



B

Opis piktogramów / Popis použitých piktogramů / Opis používaných piktogramov / Panaudotų piktogramų aprašymas / Lietoto piktogrammu apraksts / Az alkalmazott piktogramok magyarázata / Interpretation des pictogrammes / Descripción de los pictogramas / Descrierea pictogramelor / Omschrijving van de gebruikte pictogrammen / Beschreibung der verwendeten Piktogramme

	Nakaz: przeczytaj instrukcję obsługi / Příklad: přečtěte návod k obsluze / Příklad: oboznámte sa s užívateľskou príručkou / Privaloma: perskaitykite aptarnavimo instrukciją / Norādījums: rūpīgi iepazīstieties ar lietotāja rokasgrāmatā sniegto informāciju / Utasítás: olvassa el az útmutatót / Obligatoriū: citiți manualul de utilizare / Gebot: die Bedienungsanleitung lesen
	Nakaz: używać ochronników słuchu / Používejte ochranu sluchu / Používajte chrániče sluchu / Privaloma: naudoti apsauginius akinius / Lietojiet dzirdes aizsardzības līdzekļus / Utasítás: használjon fülvédőt / Trebuie să folosiți aparate pentru protecția auzului / Der Gehörschutz ist zu benutzen
	Nakaz: stosować okulary ochronne / Příklad: používejte ochranné brýle / Příklad: používajte ochranné okuliare / Privaloma: naudoti apsauginius akinius / Norādījums: nēsājiet aizsargacenes / Utasítás: viseljen védőszemüveget / Obligatoriū: folosiți ochelari de protecție / Gebot: Schutzbrille tragen
	Nakaz: stosować środki ochrony dróg oddechowych/ przykład: używajcie środki pro ochronu dýchacích cest/ příkaz: používejte ochranné prostředky na ochranu dýchacích cest/ privaloma: naudoti kvėpavimo takų apsaugos priemonės/ pieprasījums: izmantot elpcelņu attiecīgu aizsardzību/ utasítás: használjon légúti védelemi felszerelést/ obligatoriū: utilizăți echipament de protecție a căilor respiratorii/ gebot: atemschutzgeräte benutzen
	Informacja: urządzenie w drugiej klasie ochronności / Informace: zařízení v druhé třídě ochrany / Informácia: zariadenie v druhej triede ochrany / Informacija: įrankio saugumo nuo elektros smūgio klasės / Informācija: ierīce atbilst otrajai aizsardzības klasei / Információ: a termék második osztályú besorolással rendelkezik / Informatie: dispozitiv din clasa a doua de protecție împotriva / Information: das Gerät besitzt die zweite Klasse

PL Spis treści

1. Zdjęcia i rysunki
2. Opis urządzenia
3. Przeznaczenie urządzenia
4. Ograniczenie użycia
5. Dane techniczne
6. Przygotowanie do pracy
7. Podłączenie do sieci
8. Włączanie urządzenia
9. Użytkowanie urządzenia
10. Bieżące czynności obsługowe
11. Części zamienne i akcesoria
12. Samodzielne usuwanie usterek
13. Kompletacja urządzenia
14. Informacja dla użytkowników o pozbywaniu się urządzeń elektrycznych i elektronicznych
15. Wykaz części do rysunku złożeniowego
16. Karta gwarancyjna

Deklaracja zgodności została dołączona do instrukcji jako oddzielny dokument. W przypadku braku deklaracji zgodności należy się skontaktować z Dedra Exim Sp. z o.o. Ogólne warunki bezpieczeństwa zostały dołączone do instrukcji jako oddzielna broszura.

⚠ OSTRZEŻENIE. Przeczytać wszystkie ostrzeżenia oznaczone symbolem i wszystkie instrukcje. Nieprzestrzeganie podanych niżej ostrzeżeń i wskazówek dotyczących bezpieczeństwa może być przyczyną porażenia prądem elektrycznym, pożaru lub poważnych obrażeń.

Zachować wszystkie ostrzeżenia i instrukcje do przyszłego użytku.

2. Opis urządzenia

Rys. A: 1 – regulator prędkości obrotowej, 2 – przełącznik zmiany biegów, 3 – włącznik główny, 4 – gniazdo mieszaka

3. Przeznaczenie urządzenia

Mieszadło elektryczne jest przeznaczone do mieszania materiałów płynnych (farby, kleje) i materiałów sypkich (zaprawy, tynki, itp.) materiałów budowlanych takich jak farby, zaprawy, kleje, tynki i podobne substancje. Zależnie od konsystencji materiału i jego ilości należy wybrać odpowiednie mieszadło. Typ mieszaka należy dobrać zgodnie z informacjami zawartymi na opakowaniu mieszanego materiału.

Dopuszcza się wykorzystanie urządzenia w pracach remontowo-budowlanych, warsztatach naprawczych, w pracach amatorskich przy równoczesnym przestrzeganiu warunków użytkowania i dopuszczalnych warunków pracy, zawartych w instrukcji obsługi.

4. Ograniczenia użycia

Urządzenie może być użytkowane tylko zgodnie zamieszczonymi poniżej „Dopuszczalnymi warunkami pracy”.

Samowolne zmiany w budowie mechanicznej i elektrycznej, wszelkie modyfikacje, czynności obsługowe nieopisane w instrukcji obsługi będą traktowane jako bezprawne i powodują natychmiastową utratę praw gwarancyjnych, a deklaracja zgodności traci ważność.

Użytkowanie niezgodne z przeznaczeniem, bądź niezgodnie z instrukcją obsługi spowoduje natychmiastową utratę praw gwarancyjnych.

Dopuszczalne warunki pracy
Tryb pracy S2 10 (praca dziesięciominutowa).
Urządzenie może być użytkowane tylko w pomieszczeniach zamkniętych o sprawnie działającej wentylacji.
Chronić przed wilgocią.

5. Dane techniczne

Model	DED7927
Napięcie znamionowe [V/Hz]	230/50
Moc znamionowa [W]	1300

Stopień ochrony przed dostępem bezpośrednim	IPX0
Klasa ochronny przeciwporażeniowej	II
Ilość biegów	2
Zakres prędkości obrotowych [min ⁻¹]	200-500 / 280 - 700
Uchwyt	M14
Maks. średnica końcówki roboczej [mm]	120
Emisja hałasu:	
- L _{WA} [dB(A)]	102
- niepewność pomiaru (K _{WA}) [dB(A)]	3
- L _{PA} [dB(A)]	91
- niepewność pomiaru (K _{PA}) [dB(A)]	3
Poziom drgań na rękojeści:	
- a _n [m/s ²]	<2,5
- niepewność pomiaru K [m/s ²]	1,5
Masa urządzenia netto [kg]	3,9

Informacja na temat drgań i hałasu

Wartość łączona drgań a_n oraz niepewność pomiaru określono zgodnie z normą EN 62841-1 i podano w tabeli.

Emisja hałasu została określona zgodnie z EN 62841-2-10, wartości podano powyżej w tabeli.

⚠ UWAGA Hałas może spowodować uszkodzenie słuchu, podczas pracy zawsze należy używać środków ochrony słuchu!

Deklarowana łączna wartość drgań została zmierzona zgodnie ze standardową metodą badania i może być wykorzystana do porównania jednego urządzenia z drugim. Podany poziom drgań może być również wykorzystywany do wstępnej oceny narażenia na drgania.

Poziom drgań podczas rzeczywistego użytkowania urządzenia może się różnić od zadeklarowanych wartości, w zależności od sposobu użycia narzędzi roboczych, w szczególności od rodzaju obrabianego przedmiotu oraz od konieczności określenia środków mających na celu ochronę operatora. Aby dokładnie oszacować narażenia w rzeczywistych warunkach użytkowania, należy wziąć pod uwagę wszystkie części cyklu operacyjnego, obejmujące także okresy, gdy urządzenie jest wyłączone lub gdy jest ono włączone, ale nie jest używane do pracy.

6. Przygotowanie do pracy

⚠ UWAGA Wszystkie czynności należy przeprowadzać przy wyjętej z gniazdka wtyczce.

Przed pracą upewnić się, że pojemnik z mieszanym materiałem jest stabilnie zamocowany.

Mieszak mocno wkręcić za pomocą dwóch kluczy (22 mm) w gniazdo mieszadła. (Rys. A, 4) Jeden klucz należy umieścić na wale mieszalnika, a drugi na 6-kątnej części mieszadła i mocno dokręcić. Przy odkręcaniu mieszaka czynności wykonać w odwrotnej kolejności.

7. Podłączenie do sieci

Przed podłączeniem urządzenia do źródła prądu należy upewnić się, czy napięcie zasilania odpowiada wartości podanej na tabliczce znamionowej.

Instalacja zasilająca powinna być wykonana zgodnie z zasadniczymi wymaganiami dotyczącymi instalacji elektrycznych i spełniać wymogi bezpieczeństwa użytkowania. Parametry minimalnego przekroju przewodu zasilającego oraz nominalnej wartości bezpiecznika w zależności od mocy urządzenia podano w poniższej tabeli:

Moc urządzenia [W]	Minimalny przekrój przewodu [mm ²]	Minimalna wartość bezpiecznika typu C [A]
700÷1400	1	10

Instalacja winna być wykonana przez uprawnionego elektryka. W przypadku korzystania z przedłużaczy należy zwrócić uwagę by przekrój żyły nie był mniejszy od wymaganego (patrz tabela). Przewód elektryczny ułożyć tak, aby w czasie pracy nie był narażony na przecięcie. Nie używać uszkodzonych przedłużaczy.

Okresowo sprawdzać stan techniczny przewodu zasilającego. Nie ciągnąć za przewód zasilający.

8. Włączanie urządzenia

⚠ UWAGA Przed uruchomieniem urządzenia należy bezwzględnie wykonać czynności opisane w rozdziale „Przygotowanie do pracy”.

III. Warunki skorzystania z gwarancji

- Przedstawienie przez Użytkownika wypełnionej karty gwarancyjnej Produktu oraz uprawdopodobnienie przez Użytkownika okoliczności zakupu Produktu, np. poprzez przedstawienie paragonu, faktury, itd. W celu sprawnego przeprowadzenia reklamacji zaleca się, aby Użytkownik przekazał wraz z Produktem do reklamacji wszystkie elementy określone w „Kompletacji urządzenia” zawartej w Instrukcji obsługi.
- Stosowanie się przez Użytkownika do zaleceń zawartych w Instrukcji obsługi i karcie gwarancyjnej.
- Gwarancja obejmuje tylko obszar Rzeczypospolitej Polskiej i UE.
- Gwarancja nie obejmuje wad Produktu powstałych w szczególności na skutek:
 - Nieprzestrzegania przez Użytkownika warunków określonych w Instrukcji obsługi, w szczególności w zakresie prawidłowej eksploatacji, konserwacji i czyszczenia;
 - Zastosowania przez Użytkownika środków czyszczących lub konserwujących niezgodnych z Instrukcją obsługi;
 - Nieodpowiedniego przechowywania i transportu Produktu przez Użytkownika;
 - Samowolnych zmian i/lub przeróbek Produktu przez Użytkownika, które nie były uzgadniane z Gwarantem;
 - Zastosowania przez Użytkownika w Produkcji materiałów eksploatacyjnych niezgodnych z Instrukcją obsługi.
- Użytkownik, który nie jest konsumentem w rozumieniu ustawy z dnia 23 kwietnia 1964r. Kodeks cywilny, traci gwarancję na Produkt, w którym:
 - numery seryjne, oznaczenia dat i tabliczki znamionowe zostały usunięte, zmienione lub uszkodzone przez Użytkownika;
 - plomby zostały uszkodzone przez Użytkownika lub noszą ślady manipulacji Użytkownika.
- Uwaga! Czynności związane z codzienną obsługą Produktu, wynikające m.in. z Instrukcji obsługi Użytkownik wykonuje we własnym zakresie i na swój koszt.

IV. Procedura reklamacyjna

- W przypadku stwierdzenia nieprawidłowej pracy Produktu, przed dokonaniem zgłoszenia reklamacyjnego należy upewnić się czy wszystkie czynności określone w szczególności w Instrukcji obsługi zostały wykonane w sposób prawidłowy.
- Zgłoszenie reklamacji zaleca się dokonać niezwłocznie, najlepiej w terminie 7 dni od daty zauważenia wady Produktu. Użytkownik, który nie jest konsumentem w rozumieniu ustawy z dnia 23 kwietnia 1964r. Kodeks cywilny traci uprawnienia wynikające z niniejszej gwarancji w przypadku niezgłoszenia reklamacji w terminie 7 dni.
- Zgłoszenie reklamacji można dokonać m.in. w punkcie zakupu Produktu, w serwisie gwarancyjnym lub pisemnie na adres: Dedra Exim Sp. z o.o., ul. 3 Maja 8, 05-800 Pruszków.
- Użytkownik może złożyć reklamację przy wykorzystaniu formularza dostępnego na stronie internetowej www.dedra.pl. („Formularz zgłoszenia reklamacji z tytułu gwarancji”).
- Adresy serwisów gwarancyjnych dla poszczególnych krajów dostępne są na stronie www.dedra.pl. W przypadku braku serwisu gwarancyjnego dla danego kraju zgłoszenia reklamacyjne z tytułu gwarancji zaleca się kierować na adres: Dedra Exim Sp. z o.o. ul. 3 Maja 8, 05-800 Pruszków (Polska).
- Mając na uwadze bezpieczeństwo Użytkownika zakazuje się korzystania z wadliwego Produktu.
- Uwaga! Korzystanie z wadliwego Produktu jest niebezpieczne dla zdrowia i życia Użytkownika.
- Wykonanie obowiązków wynikających z gwarancji nastąpi w terminie 14 dni roboczych, licząc od dnia dostarczenia reklamowanego Produktu przez Użytkownika.
- Przed dostarczeniem wadliwego Produktu do reklamacji zaleca się jego oczyszczenie. Reklamowany Produkt zaleca się dokładnie zabezpieczyć przed uszkodzeniami w transporcie (zaleca się dostarczyć reklamowany Produkt w oryginalnym opakowaniu).
- Okres gwarancji ulega przedłużeniu o czas, w ciągu którego skutek wady Produktu objętego gwarancją Użytkownik nie mógł z niego korzystać. Gwarancja nie wyłącza, nie ogranicza, ani nie zawiesza uprawnień Użytkownika wynikających z przepisów o rękojmi za wady rzeczy sprzedanej.

CZ Obsah

- Snímky a obrázky
- Popis zařízení
- Určení nástroje
- Omezení použití
- Technické údaje
- Příprava k práci
- Připojení k síti
- Zapínání nástroje
- Použití nástroje
- Aktuální provozní práce
- Náhradní díly a příslušenství
- Samostatné odstranění závad
- Výbava nástroje
- Informace pro uživatele o zbavování se elektrických a elektronických zařízení
- Záruční list

Preklad originálneho návodu

VAROVÁNÍ. Přečtěte si všechna upozornění označená symbolem a všechny pokyny. Nedodržení níže uvedených upozornění a bezpečnostních pokynů může vést k úrazu elektrickým proudem, požáru nebo vážným zraněním.
Uložte všechna upozornění a pokyny pro pozdější použití.

2. Popis zařízení

obr. A: 1 – regulátor rychlosti otáček, 2 – přepínač rychlostních stupňů 3 – hlavní vypínač, 4 – zásuvka míchadla

3. Určení zařízení

Elektrické míchadlo je určeno pro míchání tekutých materiálů (barvy, lepidla) a sypkých materiálů (malty, omítky atp.), stavebních materiálů, jako jsou barvy, malty, lepidla, omítky a podobné látky. V závislosti na konzistenci materiálu a jeho množství vyberte vhodnou míchací metlu. Typ míchací metly vyberte podle informací uvedených na obalu míchaného materiálu. Zařízení můžete používat pro renovační a stavební práce, v servisech, pro hobby použití při současném dodržování podmínek použití a přípustných provozních podmínek uvedených v návodu k obsluze.

4. Omezení používání

Zařízení můžete používat pouze v souladu s níže uvedenými „Přípustnými provozními podmínkami”. Svépomocně změny mechanické a elektrické konstrukce, veškeré úpravy, servisní činnosti nepopsané v návodu k obsluze budou považovány za nezákonné a budou mít za následek okamžitou ztrátu záručních nároků a prohlášení o shodě ztratí platnost. Používání v rozporu s určením nebo v rozporu s návodem k obsluze povede k okamžité ztrátě záručních nároků.

Přípustné provozní podmínky
Provozní režim S2 10 (desetiminutový provoz).
Zařízení používejte pouze v uzavřených prostorách s dobře fungující ventilací. Chraňte před vlhkostí.

5. Technické údaje

Model	DED7927
Jmenovité napětí [V/Hz]	230/50
Jmenovitý výkon [W]	1300
Stupeň ochrany proti přímému přístupu	IPX0
Třída ochrany proti úrazu elektrickým proudem	II
Počet rychlostních stupňů	2
Rozsah rychlostí otáček [min-1]	200-500 / 280 - 700
Rukojeť	M14
Max. průměr pracovního nástavce [mm]	120
Emise hluku:	
- LwA [dB(A)]	102
- nejistota měření (KwA) [dB(A)]	3
- LpA [dB(A)]	91
- nejistota měření (KpA) [dB(A)]	3
Hladina vibrací na rukojeti:	
- ah [m/s ²]	<2,5
- nejistota měření K [m/s ²]	1,5
Hmotnost zařízení netto [kg]	3,9

Informace o hluku a vibracích.

Společná hodnota vibrací a_h a nejistoty měření byly stanoveny v souladu s norem EN 62841-1 a uvedeny v tabulce
Emise hluku byly stanoveny podle EN 62841-2-10, hodnoty jsou uvedeny v tabulce výše.

POZOR Hluk může způsobit poškození sluchu, při práci vždy používejte prostředky ochrany sluchu!

Deklarovaná hodnota emise hluku byla změřena v souladu se standardní metodou zkoušení a může se používat pro porovnání jednoho zařízení s druhým. Výše uvedená hladina emisí hluku se může také používat pro předběžné posouzení expozice na hluk.

Hladina hluku při skutečném používání elektrického nářadí se může lišit od deklarovaných hodnot v závislosti na použití pracovních nástrojů, zejména na druhu obráběného předmětu a na nutnosti určení ochranných prostředků pro uživatele. Abyste přesně odhadli expozici ve skutečných podmínkách používání, zohledněte všechny části provozního cyklu, zahrnující také dobu, kdy je zařízení vypnuto nebo když je zapnuto, ale nepoužívá se.

6. Příprava k práci

POZOR Všechny činnosti je nutné provádět při zástrčce vysunutě ze zásuvky.

Před prací se ujistěte, že nádoba s míchanou látkou je pevně připevněná. Míchací metlu pevně zašroubujte pomocí dvou klíčů (22 mm) do hrdla míchadla. (obr. A, 4). Jeden klíč umístěte na hřídel míchadla a druhý klíč na šestihřannou část míchací metly a silně utáhněte. Při vyšroubování míchací metly proveďte činnosti v opačném pořadí.

7. Připojení k síti

Před připojením zařízení ke zdroji napájení je nutné se ujistit, že napětí napájení odpovídá hodnotě uvedené v údajovém štítku.

Napájecí instalace by měla být vyhotovena v souladu s přísnými požadavky týkajícími se elektrických instalací a splňovat bezpečnostní podmínky používání. Parametry minimálního průřezu napájecího kabelu a jmenovité hodnoty jističe v závislosti na výkonu zařízení byly uvedeny v níže uvedené tabulce:

Výkon přístroje [W]	Minimální průřez vodiče [mm ²]	Minimální hodnota pojistky typu C [A]
700÷1400	1	10

Instalace by měla být vyhotovena oprávněným elektrikářem. V případě využívání prodlužovače věnujte pozornost tomu, aby průřez žíly nebyl nižší, než požadovaný (viz tabulka). Elektrický kabel položte tak, aby v průběhu provozu nebyl vystaven možnému přerušování. Nepoužívejte poškozené prodlužovače.

Pravidelně kontrolujte technický stav napájecího kabelu. Netahejte napájecí kabel.

8. Zapínání nástroje

POZOR Před spuštěním zařízení proveďte kroky popsané v části "Příprava k práci".

Míchadlo uchopte silně tak, aby rukojeť s vypínačem byla na pravé straně. Stiskněte tlačítko zabraňující náhodnému spuštění. Pak stiskněte tlačítko vypínače (obr. A, 3).

Chcete-li ukončit práci, uvolněte tlačítko vypínače. Při zapnutí míchadla stůjte pevně.

9. Používání zařízení

POZOR Nedotýkejte se rukama rotující míchací metly a jiných součástí.

Stroj má dva rychlostní stupně: pomalý a rychlý. Chcete-li změnit rychlost, vždy vypněte stroj a pak přepněte přepínač rychlostních stupňů o 180° (obr. A, 2). Tuto činnost proveďte po úplném zastavení zařízení. Pokud při přepnutí přepínače jde ztuha, otočte pracovní nástavec o malý úhel. Rychlosti jsou označeny: I, rychlost 200–500 min⁻¹, II: 280–700 min⁻¹. Proces míchání provádějte podle doporučení výrobce míchaného materiálu. Při ponořování nebo vyjímání míchací metly snižujte rychlost postupně pomocí regulátoru rychlosti otáček (obr. A, 1). Po úplném ponoření zvýšte otáčky na maximum, abyste zajistili dostatečné chlazení motoru. Během procesu míchání pohybujte míchadlem různými směry. Míchejte, dokud celý materiál úplně nepromícháte. Po ukončení práce umyjte míchadlo a míchací metlu.

10. Běžné servisní činnosti

POZOR Všechny přípravné činnosti provádějte při zařízení odpojeném ze síťové zásuvky.

Před každým uvedením do chodu zkontrolujte stav napájecího kabelu, zda není poškozen, zkontrolujte větrací otvory, zda nejsou ucpané, znečištěné nebo zda v nich není cizí těleso – bude-li třeba, odstraňte, vyčistěte stlačeným vzduchem, vyfíete bavlněným hadříkem. K čištění nepoužívejte čisticí prostředky, agresivní rozpouštědla atp. Bezpodmínečně zabraňte proniknutí vody do vnitřku zařízení.

11. Náhradní díly a příslušenství

Pro nákup náhradních dílů a příslušenství kontaktujte servis Dedra Exim. Kontaktní údaje jsou uvedeny na 1. straně návodu.

Při objednávání náhradních dílů uveďte číslo šarže na typovém štítku, stejně jako číslo dílu z montážního výkresu.

Během záruční doby se opravy provádějí za podmínek uvedených v záruční listině. Reklamovaný produkt, prosím, předejte k opravě na místě pořízení (prodávající povinen přijmout reklamované zboží), pošlete na servisní středisko nejbližší k místu bydliště (seznam služeb na internetových stránkách www.dedra.pl), nebo zašlete do centrálního servisu Dedra Exim. Přiložte prosím vyplněnou záruční listinu. Po záruční době opravy provádí centrální servis. Poškozené zboží musí být odesláno do servisního střediska (náklady na dopravu platí uživatel).

12. Svěpomocné odstraňování poruch


POZOR Před zahájením odstraňování závad odpojte nástroj od napájení.

Problém	Příčina	Řešení
Zařízení nefunguje	Napájecí kabel je špatně připojen nebo poškozen	Zasaňte zástrčku hlouběji do zásuvky a zkontrolujte napájecí kabel
	V zásuvce není síťové napětí	Zkontrolujte napětí v zásuvce nebo zda se neaktivovala pojistka
	Opotřeбенé kartáče motoru	Vyměňte kartáče za nové
	Poškozený vypínač	Vyměňte vypínač za nový
Zařízení se těžce rozbíhá	Zadřená ložiska motoru	Odevzdejte míchadlo k opravě
Motor se přehřívá	Ucpané větrací otvory	Vyčistěte větrací otvory
	Překročené přípustné provozní parametry	Vypněte elektrické nářadí a odložte práci, dokud stroj zcela nevychladne
	Příliš velký tlak nástroje	Snižte tlak

13. Kompletace zařízení

Kompletace: 1 – míchadlo DED7927 1 ks 2 – míchací metla 1 ks 3 – sada klíčů – 2 ks

14. Informace pro uživatele o likvidaci elektrických a elektronických zařízení

 (týká se domácností)
Prezentovaný symbol umístěný na výrobcích nebo k nim přiložené dokumentaci informuje, že odpadní elektrická a elektronická zařízení nelze likvidovat společně s komunálním odpadem. Správný postup v případě likvidace, zpětného využití nebo recyklace komponentů spočívá v předání zařízení do specializovaného odběrného bodu, kde bude přijato bezplatně. Informace o místech odběru odpadního zařízení poskytují místní úřady, např. na svých internetových stránkách.

Správnou likvidací zařízení chráníme cenné zdroje a eliminujeme negativní vliv na zdraví a životní prostředí, které může být ohroženo nesprávným nakládáním

s odpady. Nesprávná likvidace odpadů může být trestána uložením pokuty podle příslušných místních předpisů.

Uživatelé v zemích Evropské unie

V případě nutnosti likvidace elektrických a elektronických zařízení kontaktujte nejbližší prodejní místo nebo dodavatele, kteří Vám poskytnou doplňkové informace.

Likvidace odpadů mimo Evropskou unii

Tento symbol se týká pouze zemí Evropské unie.

V případě potřeby likvidace tohoto výrobku se obraťte na místní úřady nebo prodejce za účelem získání informací o správném způsobu likvidace.

Záruční list

pro

Dvourychlostní elektrické míchadlo 1300W

Katalogové číslo: DED7927 Sériové číslo:.....

(dále jen výrobek)

Datum zakoupení výrobku:

Razítko prodávajícího:.....

Datum a podpis prodávajícího:

Prohlášení uživatele:

Potwipotvrzuji, že jsem byl seznámen se záručními podmínkami a důsledky nedodržování pokynů uvedených v návodu k obsluze a záručním listu. Se záručními podmínkami souhlasím, což potvrzuji vlastnoručním podpisem:

.....
datum a místo podpis uživatele

I. Odpovědnost za výrobek

1. Ručitel – DEDRA EXIM Sp. z o.o. se sídlem v Pruszkowie, adresa: ul. 3 Maja 8, 05-800 Pruszków, KRS 0000062517, Obvodní soud pro hl. město Varšavu ve Varšavě, XIV. Hospodářský odbor Celostátního soudního rejstříku, DIČ 527-020-49-33, Základní kapitál: 100 980.00 zł.

2. Podle podmínek stanovených v tomto záručním listu ručitel poskytuje záruku na výrobek, pocházející z distribuce ručitele.

3. Záruční odpovědnost za vady se týká pouze vad vzniklých z příčin tkvících ve výrobku v okamžiku jeho vydání uživateli.

4. Uživatel má nárok na bezplatnou záruční opravu výrobku, pokud vada byla zjištěná v záruční době. Provedení opravy výrobku (způsob opravy) závisí na rozhodnutí ručitele. Pokud ručitel nemůže provést opravu, vyhrazuje si právo na výměnu vadné součásti nebo celého výrobku za bezvadný, snížení ceny výrobku nebo odstoupení od smlouvy.

5. Vůči uživateli, který není spotřebitelem ve smyslu zákona ze dne 23. dubna 1964 občanský zákoník, je odpovědnost Ručitele za škody vyplývající z této záruky a/nebo v souvislosti s jejím uzavřením a plněním, bez ohledu na právní titul, omezena maximálně do výše hodnoty vadného výrobku.

II. Záruční doba

Součásti výrobku, na které se vztahuje záruka	Doba trvání záruční ochrany
DED7927	24 měsíců, počítáno od data nákupu výrobku uvedeného v tomto záručním listu
Míchací metla, klíče	Součásti, na které se nevztahuje záruka

III. Podmínky uplatňování záruky

1. Przedstawienie przez Użytkownika wypełnionej karty gwarancyjnej Produktu

1. Předložení vyplněného záručního listu pro výrobek a doložení okolností nákupu výrobku, např. předložením paragonu, faktury atd. Pro správné vyřízení reklamace se doporučuje, abyste společně s výrobkem předali všechny součásti stanovené v kapitole „Kompletace“ výrobku uvedené v návodu k obsluze.

2. Dodržování pokynů uvedených v návodu k obsluze a záručním listu.

3. Záruka platí pouze na území Polska a EU.

4. Záruka se nevztahuje na vady výrobku vzniklé zejména v následku:

a. Nedodržování podmínek stanovených v návodu k obsluze, zejména v rozsahu správného provozování, údržby a čištění;

b. Používání čisticích nebo ošetřovacích prostředků v rozporu s návodem k obsluze;

c. Nevhodného skladování a přepravování výrobku;

d. Svěpomocných změn a/nebo úpravy výrobku, které nebyly dohodnuty s ručitelem;

e. Používání ve výrobku provozních materiálů v rozporu s návodem k obsluze.

5. Uživatel, který není spotřebitelem ve smyslu zákona ze dne 23. dubna 1964 občanský zákoník, ztratí záruku na výrobek, na kterém:

- odstraní, změní nebo poškodil sériová čísla, označení údajů a výkonové štítky;

- ucpávky byly poškozeny uživatelem nebo nesly stopy manipulace uživatele.

6. Upozornění! Činnosti spojené s každodenní obsluhou výrobku, vyplývající mj. z návodu k obsluze, provádí uživatel ve vlastní režii a na své náklady.

IV. Postup při reklamaci

1. V případě zjištění nesprávného provozu výrobku se před nahlášením reklamace ujistěte, že jste provedli správně všechny činnosti podrobně popsané v návodu k obsluze.

2. Reklamaci nahlase ihned, nejlépe do 7 dnů od data zjištění vady výrobku.

Uživatel, který není spotřebitelem ve smyslu zákona ze dne 23. dubna 1964

občanský zákoník, ztratí nárok na uplatnění záruky v případě nenahlášení reklamacie do 7 dnů.

3. Reklamací můžete nahlásit mj. v místě zakoupení výrobku, v záručním servisu nebo písemně na adresu: DEDRA EXIM Sp. z o.o., ul. 3 Maja 8, 05-800 Pruszków.

4. Reklamací můžete nahlásit prostřednictvím formuláře dostupného na stránkách www.dedra.pl. („Formulář pro nahlášení reklamacie“).

5. Adresy záručních servisů v jednotlivých státech jsou dostupné na stránkách www.dedra.pl. Pokud v daném státě není uveden servis, reklamaci formulář zašlete na adresu: DEDRA EXIM Sp. z o.o., ul. 3 Maja 8, 05-800 Pruszków (Polska).

6. Z bezpečnostních důvodů je zakázáno používat vadný výrobek.

7. Upozornění!!! Používání vadného výrobku ohrožuje zdraví a život uživatele.

8. Povinnosti vyplývající ze záruky budou splněny do 14 pracovních dnů, počítáno ode dne doručení reklamovaného výrobku.

9. Vadný výrobek před odevzdáním do servisu vyčistíte. Reklamovaný výrobek důkladně zabezpečte proti poškození při přepravě (doporučuje se předat reklamovaný výrobek v originálním obalu).

10. Záruční doba se prodlužuje o dobu, během níž uživatel z důvodu vady výrobku, na kterou se vztahuje záruka, nemohl výrobek používat.

Záruka nevylučuje, neomezuje ani nepozastavuje nároky uživatele vyplývající z ručení za vady prodané věci.

SK Obsah

1. Fotografie a obrázky
2. Popis zariadenia
3. Určenie zariadenia
4. Obmedzenia používania
5. Technické údaje
6. Príprava na prácu
7. Pripojenie k sieti
8. Zapnutie zariadenia
9. Používanie zariadenia
10. Pribežná údržba
11. Náhradné diely a príslušenstvo
12. Samostatné odstraňovanie porúch
13. Kompletizácia zariadenia
14. Informácie pre užívateľov týkajúca sa likvidácii elektrických a elektronických zariadení
15. Záručný list

Preklad originálneho návodu

Vyhľadanie o zhode bolo pripojené k príručke ako samostatný dokument. V prípade, ak vyhlásenie o zhode chýba, obráťte sa na spoločnosť Dedra Exim Sp. z o.o.

Všeobecné bezpečnostné podmienky sú pripojené k príručke ako osobitná brožúra.

! **UPOZORNENIE.** Prečítajte si všetky upozornenia označené symbolom **!** a **!** všetky pokyny.

Nedodržanie nasledujúcich bezpečnostných upozornení a bezpečnostných pokynov môže spôsobiť zásah elektrickým prúdom, požiar, alebo vážne poranenie.

Zachovajte všetky upozornenia a návod pre budúce použitie.

2. Popis zariadenia

Obr. A: 1 – nastavenie uhlovej rýchlosti, 2 – prepínač zmeny rýchlosti, 3 – hlavný zapínač, 4 – lôžko miešadla

3. Zamýšľané použitie zariadenia

Elektrické miešadlo je určené na miešanie kvapalných materiálov (farby, lepy) a sypkých materiálov (malty, omietky ap.), stavebných materiálov, akú sú farby, malty, lepy, omietky a podobné látky. Podľa konzistencie materiálu a jeho množstva použite vhodné miešadlo. Pri výbere typu miešadla (miešacej lopaty) postupujte podľa informácií, ktoré sú uvedené na balení miešaného materiálu. Zariadenie je určené na používanie pri rekonštrukčno-stavebných prácach, v dielňach a v servisoch, pri amatérskych v prácach, pričom musia byť dodržané podmienky používania a prípustné prevádzkové podmienky, ktoré sú uvedené v používateľskej príručke.

4. Obmedzenie používania

Zariadenie sa môže používať iba v súlade s pokynmi, ktoré sú uvedené v „Povolených prevádzkových podmienkach“.

! **POZOR** Neautorizované zásahy a zmeny mechanickej konštrukcie a elektrických prvkov zariadenia, ako aj nedodržanie pokynov uvedených v používateľskej príručke, sú protiprávne a znamenajú okamžitú stratu Záručných práv a Vyhlásenie o zhode prestáva platiť.

V prípade použitia zariadenia v rozpore z jeho určením, alebo s pokynmi uvedenými v používateľskej príručke, záruka udelená na zariadenie prestáva automaticky platiť.

Prípustné pracovné podmienky
Režim práce S2 10 (desaťminútová práca).
Zariadenie sa môže používať iba v uzavretých miestnostiach
s príslušne fungujúcim vetraním.
Chráňte pred vlhkosťou.

5. Technické parametre

Model	DED7927
Menovité napätie [V/Hz]	230/50

Menovitý príkon [W]	1300
Trieda ochrany pred priamym prístupom	IPX0
Trieda ochrany pred zásahom el. prúdom	II
Počet rýchlostí	2
Rozsah uhlovej rýchlosti [min-1]	200-500 / 280 - 700
Rúčka	M14
Maximálny priemer pracovnej koncovky [mm]	120
Hlučnosť:	
- LwA [dB(A)]	102
- odchýlka (nepresnosť) merania (Kwa) [dB(A)]	3
- LpA [dB(A)]	91
- odchýlka (nepresnosť) merania (Kpa) [dB(A)]	3
Úroveň vibrácií na rukoväti:	
- ah [m/s ²]	<2,5
- odchýlka (nepresnosť) merania K [m/s ²]	1,5
Čistá hmotnosť zariadenia [kg]	3,9

Informácia o hluku a o vibráciách.

Sumárna hodnota vibrácií a_{h1} a nepresnosť merania boli určené podľa normy EN 62841-1 a sú uvedené v tabuľke

Emisia hluku bola určená podľa normy EN 62841-2-10, hodnoty sú uvedené vo vyššie uvedenej tabuľke.

POZOR Hluk môže spôsobiť poškodenie sluchu, počas práce vždy používajte náležitú ochranu sluchu!

Deklarovaná hodnota emisie hluku bola meraná štandardnou testovacou metódou a môže sa používať na porovnanie jedného náradia s iným. Vyššie uvedená úroveň emisie hluku sa tiež môže používať na vstupné hodnotenie vystavenia na hluk.

Úroveň hluku pri skutočnom používaní elektronického náradia sa od vyhlasovaných hodnôt môže líšiť, v závislosti od spôsobu používania pracovných nástrojov, predovšetkým od typu obrábaného predmetu ako aj od nevyhnutnosti určenia prostriedkov, ktoré majú vplyv na ochranu operátora. Na presné hodnotenie vystavenia v skutočných podmienkach používania, musia sa zohľadniť všetky časti operačného cyklu, zahrňujú aj čas, keď je zariadenie vypnuté, alebo keď je zapnuté, ale sa nepoužíva.

6. Príprava na prácu

! **POZOR** Všetky činnosti musia byť vykonávané len vtedy, keď je zástrčka vytiahnutá zo zásuvky.

Pred začatím miešania sa uistite, či je nádoba s miešaným materiálom stabilne pripevnená.

Miešač silno zaskrutkujte pomocou dvoch kľúčov (22 mm) do lôžka miešadla. (obr. A, 4). Jedným kľúčom uchopte hriadeľ miešadla, a druhým kľúčom 6-strannú časť miešadla, a silno utiahne. Pri odskrutkovaní miešadla tieto činnosti vykonajte adekvátne v opačnom poradí.

7. Pripojenie k sieti

Pred pripojením zariadenia k zdroju napájania sa uistite, že napájacie napätie zodpovedá hodnote uvedenej na typovom štítku.

Inštalácia elektrického napájania by mala byť vykonaná v súlade so základnými požiadavkami na elektrické inštalácie a mala by spĺňať požiadavky bezpečného používania. Parametre minimálneho prierezu napájacieho kábla a menovitej hodnoty poistky v závislosti od výkonu zariadenia sú uvedené v nasledujúcej tabuľke:

Výkon zariadenia [W]	Minimálny prierez vodiča [mm ²]	Minimálna hodnota ističa typu C [A]
700÷1400	1	10

Inštaláciu by mal vykonať kvalifikovaný elektrikár. Pri použití predĺžovacích káblov skontrolujte, či nie je prierez vodiča menší ako je požadované (pozri tabuľku). Elektrický kábel umiestnite tak, aby počas prevádzky nebol vystavený prípadnému poškodeniu. Nepoužívajte poškodené predĺžovacie káble. Pravidelne kontrolujte technický stav napájacieho kábla. Neťahajte za sieťový kábel.

8. Zapnutie zariadenia

! **POZOR** Skôr, než zapnete zariadenie, tak určite musíte vykonať činnosti popísané v kapitole „Príprava na prácu“.

Pred začatím práce miešadlo silno uchopte tak, aby sa rúčka s vypínačom nachádzala na pravej strane. Stlačte bezpečnostné tlačidlo chrániace pred nezamýšľaným spustením. Potom stlačte tlačidlo zapínača (obr. A, 3).

Keď chcete prácu ukončiť, pusťte tlačidlo vypínača. Počas spúšťania miešadla stojte stabilne.

9. Používanie zariadenia

Nepribližujte ruky alebo iné predmety k rotujúcemu miešadlu alebo k iným častiam zariadenia.

Stroj má dve rýchlosti: pomalú a rýchlu rýchlosť. Keď chcete zmeniť rýchlosť, zariadenie vždy vypnite (odpojte od el. napätia), a následne preotočte koliesko zmeny rýchlosti o 180° (obr. A, 2). Túto činnosť môžete vykonať až keď sa zariadenie úplne zastaví. Ak počas otáčania kolieska nastavovania rýchlosti cítite väčší odpor, trochu otočte pracovnú koncovku. Označenie rýchlostí: I, pričom rýchlosť I je: 200 – 500 min⁻¹, II: 280 – 700 min⁻¹. Proces miešania sa musí vykonávať v súlade s odporúčaniami výrobcu miešaného materiálu. Počas používania, ako aj počas vyberania miešadla, pomocou regulátora uhlovej rýchlosti postupne zväčšuje resp. znižuje uhlovú rýchlosť (obr. A, 1). Keď je miešač úplne ponorený, rýchlosť zvýšte na maximum, aby bolo zabezpečené dostatočné chladenie motora. Počas miešania miešadlo presúvajte rôznymi smermi. Miešajte, až kým celú látku dostatočne nepremiešate. Po skončení práce miešač umyte.

10. Pribežné obslužné činnosti

POZOR Všetky činnosti súvisiace s prípravou zariadenia na používanie vykonávajú iba vtedy, keď je zariadenie odpojené od napájania

Pred každým spustením skontrolujte stav napájacieho kábla, či nie je poškodený; skontrolujte ventilačné prietuchy, či nie sú upchaté, zašpinené, alebo či v nich nie je nejaký cudzí predmet – keď je to potrebné, odstráňte, vyčistite stlačeným vzduchom, pouitierajte bavlnenou handričkou. Na čistenie nepoužívajte čistiace prostriedky, agresívne rozpúšťadlá ap. Bezpodmienečne zabráňte, aby do vnútra zariadenia prenikla voda.

11. Náhradné diely a príslušenstvo

Ak si chcete kúpiť náhradné diely a príslušenstvo, tak sa prosím obráťte na servis Dedra Exim. Kontaktné údaje nájdete na 1. strane tohto návodu. Pri objednávaní náhradných dielov uveďte prosím sériové číslo nachádzajúce sa na typovom štítku spolu s číslom dielu z montážneho výkresu. Počas trvania záruky sa oprava vykonáva na základe podmienok uvedených v záručnom liste. Reklamovaný produkt odovzdajte na opravu v mieste nákupu (predávajúci je povinný prijať reklamovaný produkt), odošlite do najbližšieho servisného strediska k miestu bydliska (zoznam servisov nájdete na stránkach www.dedra.pl), alebo odošlite do centrálného servisu Dedra Exim. Prosím, aby ste priložili vyplnený záručný list. Po skončení záručnej doby opravy vykonáva centrálny servis. Poškodený produkt musí byť odoslaný do servisu (náklady na dodanie hradí používateľ).

12. Samostatné odstraňovanie porúch


POZOR Pred začatím samostatného odstránenia porúch, odpojte zariadenie od zdroja napájania.

Problém	Príčina	Riešenie
Zariadenie nefunguje	Napájací kábel je zle pripojený, alebo je poškodený	Zástrčku zastrčte hlbšie do zásuvky, skontrolujte napájací kábel
	V el. zásuvke nie je el. napätie	Skontrolujte napätie v el. zásuvke, alebo či sa neaktivoval istič
	Opotrebované uhlíkové kefy motora	Vymeňte uhlíkové kefy na nové
	Poškodený zapínač	Vymeňte zapínač na nový
Zariadenie sa pohybuje veľmi ťažko	Zadreté ložiská motora	Miešadlo dajte opraviť
Motor sa prehrieva	Upchané vetracie otvory	Očistíte vetracie otvory.
	Prekročené prípustné prevádzkové parametre	Elektronáradie vypnite a práce prerušte, až kým úplne nevychladne
	Príliš silné pritlačenie náradia	Nepřitláčajte náradie tak silno.

13. Diely a časti zariadenia

Diely a časti: 1 – miešadlo DED7927 1 ks 2 – miešač 1 ks 3 – komplet kľúčov – 2 ks,

14. Informácie pre užívateľov k likvidácii elektrických alebo elektronických zariadení

 (tykajúce sa domácnosti)
Tento symbol na výrobku alebo na priloženej dokumentácii upozorní, že chybné elektrické spotrebiče a elektronické zariadenia nemožno likvidovať spolu s domácim odpadom. Správny postup pri ich likvidácii alebo recyklácii podlieha odovzdaniu zariadení na určené zberné miesta, kde budú prijaté zdarma. Informácie o takýchto zberných miestach vydávajú miestne orgány, napr. na svojich internetových stránkach.
Správna likvidácia prístroja umožňuje zachovať cenné prírodné zdroje a napomáha prevencii potenciálnych negatívnych dopadov na zdravie a životné prostredie, ktoré môže byť ohrozené nesprávnym nakladaním s takýmto odpadom.
Nesprávne nakladanie s elektronickými/elektrickými odpadmi je sankcionované podľa príslušných vnútroštátnych právnych predpisov.
Pre používateľov v Európskej únii
V prípade odovzdania elektrických spotrebičov a elektronických zariadení, obráťte sa na najbližšie miesto predaja alebo na dodávateľa, ktorý Vám poskytne bližšie informácie.
Likvidácia odpadov v krajinách mimo EÚ.
Tento symbol platí len v krajinách EÚ.
Ak chcete tento výrobok zlikvidovať, obráťte sa na miestne úrady alebo predajcu za účelom získania informácií o správnom spôsobe postupovania vo veci.

Záručný list

na

Dvojrýchlostné elektrické miešadlo 1300 W

Katalógové č.: DED7927 Číslo šarže:

(ďalej len Výrobok)

Dátum nákupu výrobku:

Pečiatka predajcu

Dátum a podpis predajcu:

Vyhlasenie Užívateľa:

Potvrdzujem, že som bol oboznámený so záručnými podmienkami, ako aj s následkami nedodržania pokynov a odporúčaní, ktoré sú uvedené v užívateľskej príručke a v záručnom liste. Záručné podmienky sú mi známe, čo potvrdzujem vlastnoručným podpisom:

.....
dátum a miesto

.....
podpis Užívateľa

I. Zodpovednosť za Výrobok

- Ručiteľ - spoločnosť „DEDRA EXIM sp. z o.o.“ sídliača v meste: Pruszków, na adrese: ul. 3 Maja 8, 05-800 Pruszków, Poľsko, zapísaná do obchodného registra pod číslom KRS 0000062517 vedenom oblasťným súdom pre hlavné mesto Varšava vo Varšave, 14. ekonomické oddelenie Štátneho súdneho registra, IČ DPH: PL 5270204933, základné imanie: 100 980,00 PLN.
- Podľa podmienok stanovených týmto záručným listom Ručiteľ udeľuje záruku na Výrobok, pochádzajúci z distribúcie Ručiteľa.
- Zodpovednosť na základe záruky sa vzťahuje iba na chyby, ktoré vznikli následkom príčin nachádzajúcich sa vo Výrobku v momente jeho vydania Užívateľovi.
- Na základe záruky Užívateľ získava právo na bezplatnú opravu výrobku, ak sa chyba objaví počas trvania záručnej lehoty. Spôsob opravy Výrobku (metóda vykonania opravy) závisí od rozhodnutia Ručiteľa. V prípade, ak Ručiteľ uzná, že Výrobok sa nedá opraviť, Ručiteľ si vyhradzuje právo vymeniť chybný prvok alebo celý Výrobok na výrobok bez chýb, právo na zníženie ceny Výrobku alebo právo na odstúpenie od dohody.
- Voči Užívateľovi, ktorý nie je konzumentom v zmysle zákona z 23. apríla 1964 Občiansky zákonník, zodpovednosť Ručiteľa za škody vyplývajúce z tejto záruky a/alebo ktoré súvisia s jej uzatvorením a realizáciou, bez ohľadu na právny základ, je obmedzená maximálne do výšky hodnoty chybného Výrobku.

II. Záručná lehota

Prvky Výrobku na ktoré sa vzťahuje záruka	Trvanie záručnej ochrany
DED7927	24 mesiacov od dňa nákupu Výrobku, ktorý je uvedený v tomto záručnom liste
Miešač, kľúče	Na tieto prvky sa záruka nevzťahuje.

III. Podmienky využitia záruky

- Užívateľ je povinný predstaviť vyplnený Záručný list výrobu, ako aj náležitý doklad o nákupe Výrobku, napr. predstavením pokladničného bloku, faktúry ap. Aby reklamačný proces prebiehal efektívne odporúčame, aby Užívateľ spolu s reklamovaným výrobkom doručil všetky prvky vymenované v kapitole užívateľskej príručky výrobku „Diely a časti“.
- Užívateľ je povinný dodržiavať pokyny a odporúčania uvedené v užívateľskej príručke a v záručnom liste.
- Záruka platí iba na území Poľskej republiky a členských štátov EÚ.
 - Záruka sa nevzťahuje na chyby, ktoré vznikli (predovšetkým) následkom:
 - Nedodržania podmienok určených v užívateľskej príručke, predovšetkým podmienok správneho používania, prevádzky, údržby a čistenia
 - Použitia na čistenie alebo na údržbu nevhodných prípravkov, nezhodne s užívateľskou príručkou;
 - Nevhodného uchovávaní a prepravy výrobku;
 - Výkonania neautorizovaných zmien a/alebo iných zásahov do výrobku, na ktoré výrobca nevyjadril súhlas;
 - Použitím vo výrobku/s výrobkom nevhodných prevádzkových materiálov, nezhodne s užívateľskou príručkou.
 - Užívateľ, ktorý nie je konzumentom v zmysle zákona z 23. apríla 1964 Občiansky zákonník, stráca záručné práva na výrobok, v ktorom:
 - sériové čísla, označenia dátumov a výrobné štítky boli odstránené, zmenené alebo poškodené;
 - boli poškodené plomby alebo sú na nich viditeľné stopy manipulácie.
- Pozor!! Činnosti súvisiace s každodennou obsluhou výrobku, vyplývajúce medzi iným z užívateľskej príručky, Užívateľ vykonáva vlastnými silami a na vlastné náklady.

IV. Reklamačná procedúra

- V prípade, ak Užívateľ objaví, že Výrobok nefunguje správne, ešte pred zložením reklamácie je povinný uistiť sa, či boli náležite vykonané všetky stanovené činnosti, predovšetkým tie uvedené v užívateľskej príručke.
- Reklamácia musí byť podaná bezodkladne, najlepšie v priebehu 7 dní od dňa, v ktorom sa prejavila (objavila) chyba Výrobku. Užívateľ, ktorý nie je konzumentom v zmysle zákona z 23. apríla 1964 Občiansky zákonník, stráca práva vyplývajúce z tejto záruky v prípade, ak reklamáciu nepodá v priebehu 7 dní od dňa, v ktorom sa prejavila (objavila) chyba Výrobku.
- Reklamáciu môžete podať medzi inými na mieste, v ktorom ste výrobok kúpili, v záručnom servise alebo poštou na adresu: DEDRA EXIM sp. z o.o., ul. 3 Maja 8, 05-800 Pruszków, Poľsko.
- Užívateľ môže podať reklamáciu prostredníctvom formulára, ktorý je dostupný na webovej stránke www.dedra.pl. („Formulár podania reklamácie na základe udelenej záruky“).
- Adresy záručných servisov v jednotlivých štátoch sú zverejnené na webovej stránke www.dedra.pl. V prípade, ak v danom štáte sa nenachádza záručný servis, odporúčame reklamovaný výrobok doručiť na adresu: DEDRA EXIM sp. z o.o. ul. 3 Maja 8, 05-800 Pruszków, Poľsko.
- Vzhľadom na bezpečnosť Užívateľa, nefunkčný (chybný) výrobok sa v žiadnom prípade nesmie používať.
- Pozor!!! Používanie nefunkčného (chybného) výrobku je nebezpečné pre zdravie a život Užívateľov.
- Povinnosti vyplývajúce z udelenej záruke budú vyplnené v lehote 14 pracovných dní počítajúc od dňa doručenia reklamovaného Výrobku Užívateľom.
- Pred zaslaním reklamácie odporúčame reklamovaný Výrobok náležite očistiť. Odporúčame reklamovaný Výrobok dôkladne zabezpečiť pre

pripadnám poškodeniám počas prepravy (reklamovaný Výrobok odporúčame doručiť v originálnom obale).

10. Záručná lehota sa predlžuje o čas, počas ktorého Užívateľ následkom chyby (nefunkčnosti) výrobku, na ktorú sa vzťahovala záruka, nemohol Výrobok používať.

Záruka nevyklučuje, neobmedzuje a ani nepozastavuje právo Užívateľa (kupujúceho) na základe príslušných predpisov o ručení za chyby predanej veci.

Turiny

1. Nuotraukos ir piešiniai
2. Prietaiso aprašas
3. Prietaiso paskirtis
4. Naudojimo apribojimai
5. Techniniai duomenys
6. Paruošimas darbui
7. Jungimas į tinklą
8. Prietaiso įjungimas
9. Prietaiso naudojimas
10. Einamieji naudojimo veiksmai
11. Atsarginės dalys ir reikmenys
12. Savarankiškas defektų pašalinimas
13. Prietaiso elementai
14. Informacija naudotojams apie elektros ir elektronikos prietaisų pašalinimą
15. Garantijos lapas

Originalios instrukcijos vertim

Atitiktis deklaracija pridėdama prie instrukcijos kaip atskiras dokumentas. Jei nėra Atitiktis deklaracijos, reikia susisiekti su „Dedra-Exim“ Sp. z o.o. Bendrosios saugos taisyklės buvo pridėtos prie instrukcijos kaip atskira brošiūra.

⚠️ ĮSPĖJIMAS Perskaityti visus įspėjimus pažymėtus simboliu ir visais instrukcijomis. Žemiau pateiktų įspėjimų ir saugos nesilaikymas, gali būti elektros srovės smūgio, gaisro ar sunkių sužalojimų priežastimi.

Išsaugoti visus įspėjimus ir instrukcijas ateičiai.

2. Prietaiso aprašas

A pav. 1 - sukimosi greičio reguliavimas, 2- pavarų keitimo jungiklis, 3 - pagrindinis jungiklis, 4 - maišytuvo lizdas

3. Prietaiso paskirtis

Elektrinis maišytuvas yra skirtas skystų medžiagų (dažų, klijų) ir birių medžiagų (skiedinių, tinkų ir t.t.) statybinių medžiagų, tokių kaip dažai, skiediniai, klijai, tinkas ir panašios medžiagų maišymui. Atsižvelgiant į medžiagos konsistenciją ir kiekį, reikia pasirinkti tinkamą maišytuvą. Maišytuvo tipas turėtų būti pasirinktas atsižvelgiant į informaciją esančią ant maišytos medžiagos pakuotės.

Prietaisą leidžiama naudoti atliekant remonto ir statybos darbus remonto dirbtuvėse, mėgėjų darbus laikantis naudojimo instrukcijoje nurodytų naudojimo sąlygų ir leistinų eksploataavimo sąlygų.

4. Naudojimo apribojimai

⚠️ DEMESIO Prietaisas gali būti naudojamas vien tik pagal pateiktas "Priimtinas darbo sąlygos".

Savaiminiai pakeitimai mechaninei ir elektros statyboje, visi modifikavimai, naudojimo veiksmai, neaprašyti instrukcijoje bus traktuojami kaip neteisėti ir priveda prie staigaus garantijos teisės praradimo, o atitiktis garantija praras galiojimą.

Naudojimas ne pagal naudojimo instrukcijos nuorodas ir paskirtį privės prie staigaus garantijos teisės praradimo

Priimtinos darbo sąlygos
Darbo režimas S2 10 (dešimt minučių trunkantis darbas).
Prietaisas gali būti naudojamas vien tik uždarose patalpose kur tinkamai veikia ventilacija.
Saugoti nuo drėgmės.

5. Techniniai duomenys

Modelis	DED7927
Vardinė įtampa [V/Hz]	230/50
Vardinė galia [W]	1300
Apsaugos nuo tiesioginės prievos lygis	IPX0
Priešgaisrinės apsaugos klasė	II
Pavarų skaičius	2
Vardinis apsisukimų dažnis [min-1]	200-500 / 280 - 700
Rankena	M14
Darbinio antgalio maks. Skersmuo [mm]	120
Skleidžiamas triukšmas:	
- LwA [dB(A)]	102
- Matavimo neapibrėžtis (KwA) [dB(A)]	3
- LpA [dB(A)]	91
- Matavimo neapibrėžtis (KpA) [dB(A)]	3
Virpesių ant rankenos lygis:	
- ah [m/s2]	<2,5
- matavimo neapibrėžtis K [m/s2]	1,5
Prietaiso svoris neto [kg]	3,9

Informacija apie triukšmą ir vibracijas.

Bendra vibracijų vertė ah ir matavimo paklaida buvo nustatytos pagal EN 62841-1 ir nurodytos lentelėje.

Triukšmo emisija buvo nustatyta pagal EN 62841-2-10, vertės yra nurodytos anksčiau esančioje lentelėje.

⚠️ DEMESIO Triukšmas gali pažeisti klausą, darbo metu visuomet reikia naudoti klausos apsaugos priemones!

Deklaruojama triukšmo emisijos vertė buvo matuojama taikant standartinį tyrimo metodą, todėl gali būti naudojama lyginant skirtingus įrenginius. Nurodytas triukšmo emisijos lygis gali būti naudojamas vertinant pirmutinį triukšmo poveikį. Realus elektros įrankio naudojimo metu triukšmo lygis gali būti kitoks negu deklaruojamos vertės, tai priklauso nuo darbinį įrankių naudojimo būdo, ypač nuo apdirbamo daikto ir nuo priemonių, kurių tikslas yra operatoriaus apsauga. Norint tiksliai įvertinti pavojų realiomis darbo sąlygomis, reikia atkreipti dėmesį į visus operacinio ciklo etapus, įskaitant etapus, kuomet įrenginys yra išjungtas arba yra įjungtas, bet nėra naudojamas darbui.

6. Paruošimas darbui

⚠️ DEMESIO Aprašyti žemiau nurodyti veiksmai reikia atlikti išėmus iš lizdo kištuką.

Prieš darbą reikia įsitikinti, ar talpykla su maišoma medžiaga yra stabiliai pritvirtinta.

Maišytuvą stipriai įsukti su dviejų raktų pagalba (22 mm) į maišytuvo lizdą. (A, 4 pav.) Vieną raktą reikia patalpinti maišytuvo veleno, o antrą 6- kampų maišytuvo dalyje ir stipriai prisukti. Maišytuvo atsukimo metu veiksmai reikia atlikti atvirkštine tvarka.

7. Jungimas į tinklą

Prieš prietaiso prie elektros srovės prijungimo reikia įsitikinti, ar maitinimo įtampa atitinka vertėms pateiktoms prietaiso vardinėje lentelėje.

Maitinimo instaliacija turėtų būti atlikta pagal esminius reikalavimus, susijusius su elektros instaliacija ir pildyti saugaus naudojimo reikalavimus. Maitinimo laido minimalaus skersmens, o taip pat nominalios saugiklio vertės priklausomai nuo prietaiso galios yra pateikti žemiau nurodytoje lentelėje:

Prietaiso galia [W]	Minimalus laido skersmuo [mm2]	Minimali C tipo saugiklio vertė [A]
700+1400	1	10

Visas elektros instaliacijos jungtis gali įrengti tik reikiamą kvalifikaciją turintis elektrikas. Atveju, kai naudosite prailgintuvus, reikia atkreipti dėmesį, kad gyslos skersmuo nebūtų mažesnis negu reikalaujama (žr. lentelę). Elektros laidą reikia išdėstyti tokiu būdu, kad darbo metu negręstų perpjovimas. Negalima naudoti pažeistų prailgintuvų. Periodiškai patikrinti maitinimo laido techninį stovį. Netraukti už maitinimo laido.

8. Prietaiso įjungimas

⚠️ DEMESIO Prieš prietaiso įjungimą reikia būtinai atlikti veiksmai, aprašytus „Paruošimas darbui“ skyriuje

Stipriai griebti maišytuvą, tokiu būdu, kad rankena su jungikliu būtų dešinėje pusėje. Paspausti mygtuką apsaugantį nuo atsitiktinio paleidimo. Vėliau paspausti jungiklio mygtuką (A, 3 pav.).

Kad užbaigti darbą reikia paleisti jungiklio mygtuką. Maišytuvo įjungimo metu reikia turėti stabilią poziciją.

9. Prietaiso naudojimas

Neliesi rankomis besisukančio maišytuvo ir kitų elementų.

Mašina turi du greičius: lėta pavana ir greita pavana. Kad pakeisti greitį kiekvieną kartą reikia įjungti mašiną, o vėliau apsukti pavaros pakeitimo rankeną 180° (A,2 pav.). Tą veiksmą reikia atlikti po visiškai prietaiso sulaukymo. Atveju, kai padėties pakeitimo metu rankena priešinasi darbinio antgalio apskumimui nedideliu kampu. Greičiai yra paženklinėti: I, kur greičiai yra I: 200-500 min⁻¹, II: 280-700 min⁻¹. Maišymo procesą atlikti pagal maišomos medžiagos gamintojo rekomendacijas. Maišytuvo panardinimo ar išėmimo metu reikia palaipsniui mažinti apsisukimų greitį su sukimosi greičio regulatoriaus pagalba (A, 1 pav.). Po pilno panardinimo greitį padidinti maksimaliai, kad užtikrinti pakankamą variklio aušinimą. Maišymo proceso metu judinti maišytuvą įvairiomis kryptimis. Maišyti, kol visa medžiaga bus visiškai išmaišyta. Po darbo užbaigimo plauti ir maišyti.

10. Einamieji priežiūros veiksmai

⚠️ DEMESIO Visus paruošimo veiksmus galima atlikti, jei įrenginys yra atjungtas nuo maitinimo šaltinio.

Prieš kiekvieną įjungimą reikia patikrinti maitinimo laido būklę – ar jis nėra pažeistas, patikrinti ventiliacines angas, ar jos neužsikimšo, nėra užterštos, ar jose nėra pašalinių daiktų – jei reikia pašalinti, išvalyti suspaustu oru, nuvalyti su medvilnine šluoste. Valant negalima naudoti detergentų, agresyvių skiediklių ir pan. Reikia besąlygiškai vengti vandens patekimo į įrenginio vidų.

11. Pakeičiamos dalys ir priedai

Kad pirkti atsargines dalis ir aksesuarus reikia susisiekti su Dedra Exim servisu. Kontaktiniai duomenys duomenys yra 1 instrukcijos puslapyje.

Atsarginių dalių užsakymo metu prašome pateikti serijos numerį, patalpintą vardinėje lentelėje, o taip pat aprašyti sugedusią dalį, papildomai pateikiant orientacinį įtaiso pirkimo terminą.

Garantinio laikotarpio galiojimo metu taisymai yra atliekami pagal taisykles pateikiamas garantijos lape. Reklamuojama produktą prašome pateikti taisymai pirkimo vietoje (pardavėjas įsipareigoja priimti reklamuojamą produktą), nusiųsti į servisą esantį arčiausiai gyvenamosios vietos (servisų skaičius www.dedra.pl) arba siųsti į Dedra Exim centrinį servisą. Maloniai prašome pridėti garantinę kortelę. Pasibaigus garantijos laikotarpiui taisymai atlieka centrinis servisas. Pažeistą produktą reikia siųsti į servisą (siuntimo išlaidas padengia vartotojas).

12. Savarankiškas defektų pašalinimas

⚠️ DEMESIO **Prieš pradėdami savarankišką defektų pašalinimą, reikia išjungti prietaisą iš elektros maitinimo.**

Problema	Priežastis	Sprendimai
Prietaisas neveikia	Maitinimo laidas yra blogai prijungtas arba pažeistas	Įspausti giliau kištuką į lizdą, patikrinti maitinimo laidą
	Lizde nėra tinklo įtampos	Patikrinti įtampą lizde arba ar nesuveikė saugiklis
	Sudėvėti variklio šepečiai	Pakeisti šepečius į naujas
	Pažeistas jungiklis	Pakeisti jungiklį į naują
Prietaisas sunkiai užsiveda	Sugedę variklio guoliai	Atiduoti maišytuvą taisymui
Perkaista variklis	Užkimštos ventiliacijos angos	Išvalyti ventiliacijos angas
	Peržengti priimtini darbo parametrai	Ijungti elektrinius įrankius, nutraukti darbą pakol mašina visiškai atauš
	Per didelis prietaiso prispaudimas	Sumažinti prispaudimą

13. Prietaiso elementai

Komplekto elementai: 1 – maišytuvas DED7927 1 vnt. 2 – maišiklis 1 vnt. 3 – raktai kompleksas – 2 vnt.,

14. Informacija naudotojams apie sunaudotos įrangos utilizavimą



(taikoma naudojant buitįje)

Aukščiau pateiktas ženklas patalpintas ant produktų arba pavaizduotas prie produktų pridėtuose dokumentuose informuoja, kad sugedusius elektrinius ir elektrinius įrenginius draudžiama išmesti kartu su buitinėmis atliekomis. Norėdami utilizuoti, pakartotinai naudoti ar susigrąžinti tokių produktų sudedamąsias dalis, privalote atiduoti prietaisą į specializuotą surinkimo centrą, kur galėsite tai padaryti nemokamai. Informaciją apie sunaudotas technikos surinkimo vietas galite sužinoti iš vietinės valdžios, pvz. internetiniuose puslapiuose.

Tinkamai utilizuodami techniką padėsite saugoti vertingus išteklius ir išvengti neigiamo poveikio sveikatai bei aplinkai, kuriems gali kilti pavojus dėl netinkamo atliekų tvarkymo.

Netinkamai utilizuojant atliekas gresia baudos, numatytos atitinkamose vietinėse taisyklėse.

Naudotojai Europos Sąjungoje

Norėdami utilizuoti elektrinius arba elektrinius įrenginius, susisiekiate su artimiausiu šių įrenginių pardavimo centru arba su tiekėju, kuris suteiks Jums papildomos informacijos.

Atliekų utilizavimas ne Europos Sąjungos šalyse

Šis ženklas galioja tik Europos Sąjungos šalyse.

Norėdami utilizuoti šį produktą, susisiekiate su vietine valdžia arba su pardavėju ir sužinokite daugiau informacijos apie tinkamą jo utilizavimo būdą.

Garantis lapas na

Elektrinis maišytuvas 1300W dviejų greičių

Katalogo Nr: DED7927 Partijos numeris:

(toliau – Produktas)

Produkto pirkimo data:

Pardavėjo antspaudas

Pardavėjo parašas ir data:

Vartotojo pareiškimas:

Patvirtinu, kad buvau informuotas apie garantijos sąlygas ir taisyklių, išvardytų Naudojimo instrukcijoje ir Garantiniame lape, nepaisymo pasekmes. Šios garantijos sąlygos yra man žinomos, ką patvirtinu savo parašu:

.....

data ir vieta

.....

vartotojo parašas

I. Atsakomybė už Produktą:

1. Garantijos suteikėjas – „DEDRA EXIM“ Sp. z o.o. su būstine adresu: ul. 3 Maja 8, 05-800 Pruškuvas, KRS 0000062517, Varšuvos apylinkės teismas, Valstybinio teismo registro XIV ūkinis skyrius, Mokesčiu mokėtojo kodas 527-020-49-33, Įstatinis kapitalas: 100 980,00 PLN.

2. Šiame garantiniame lape nurodytomis sąlygomis Garantijos suteikėjas suteikia garantiją Produktui iš Garantijos suteikėjo asortimento.

3. Garantijos pagrindu atsakomybė yra priimama tik už defektus, esančius Produkte jo išdavimo Vartotojui metu.

4. Garantijos pagrindu Vartotojas gauna teisę nemokamai suremontuoti Produktą, jei defektas buvo aptiktas garantijos galiojimo metu. Apie Produkto remonto būdą (remonto atlikimo metodą) sprendžia Garantijos suteikėjas. Jei Garantijos suteikėjas nuspręstų, kad remontas yra neįmanomas, Garantijos suteikėjas pasiūlo sau teisę pakeisti elementą su defektu arba visą Produktą kitu, veikiančiu teisingai, sumažinti Produkto kainą arba anuliuotu sutartį.

5. Vartotojo, kuris pagal 1964 m. balandžio 23 d. Civilinį kodeksą nėra laikomas vartotoju, atveju Garantijos suteikėjo atsakomybė dėl kompensacijos, susijusi su šia garantija ir (arba) jos sudarymu ir vykdymu, nepriklausomai nuo formos, yra apribota iki maksimaliai Produkto su defektu vertės.

II. Garantijos laikotarpis

Produkto elementai, kuriems veikia garantija	Garantinės apsaugos trukmė
DED7927	24 mėnesiai, skaičiuojant nuo Produkto pirkimo datos, nurodytos šiame Garantiniame lape
Maišiklis, raktai	Elementai, kuriems garantija negalioja

III. Naudojimosi garantija sąlygos

1. Vartotojas privalo pateikti užpildytą Produkto Garantinį lapą ir Produkto pirkimą patvirtinantį dokumentą (pvz. kasos čekis, sąskaita-faktūra ir pan.). Tam, kad pretenzijos nagrinėjimo procesas vyktų sklandžiai, rekomenduojama, kad Vartotojas kartu su Produktu perduotų visus elementus, nurodytus „Komplektacijos sąrašė“, esančiame Naudojimo instrukcijoje.

2. Vartotojas privalo laikytis Naudojimo instrukcijoje ir Garantiniame lape nurodytų rekomendacijų.

3. Garantija galioja tik Lenkijos Respublikos ir ES teritorijoje.

4. Garantija neapima Produkto defektų, atsiradusių dėl to, kad:

a. Vartotojas nesilaikė sąlygų, nurodytų Naudojimo instrukcijoje, ypač susijusių su teisingu naudojimu, priežiūra ir valymu;

b. Vartotojas naudojo priežiūros ar valymo priemones, neatitinkančias sąlygas nurodytas Naudojimo instrukcijoje;

c. Vartotojas netinkamai sandėliavo ir transportavo Produktą;

d. Vartotojas savarankiškai keitė ir (arba) modifikavo Produktą, negavęs Garantijos suteikėjo sutikimo;

e. Vartotojas naudojo Produkto eksploatacines medžiagas, neatitinkančias Naudojimo instrukcijos sąlygų

5. Vartotojas, kuris pagal 1964 m. balandžio 23 d. Civilinį kodeksą nėra laikomas vartotoju, praranda garantiją Produktui, jei:

- Vartotojas pašalino, pakeitė arba sugadino serijos numerius, datas ir informacines lenteles;

- Vartotojas pažeidė plombas arba ant jų matosi Vartotojo veiksmų pėdsakais.

6. Dėmesio! Veiksmus, susijusius su kasdieniu Produkto aptarnavimu, nurodytu pvz. Naudojimo instrukcijoje, Vartotojas atlieka pats ir savo sąskaita.

IV. Pretenzijos pateikimo procedūra:

1. Pastebėjus, kad Produktas veikia neteisingai, prieš pateikiant pretenziją, reikia įsitikinti, kad visi veiksmai, aprašyti Naudojimo instrukcijoje, buvo atlikti teisingai.

2. Pretenziją rekomenduojama pateikti nedelsiant, geriausiai per 7 dienas nuo Produkto defekto aptikimo. Vartotojas, kuris pagal 1964 m. balandžio 23 d. Civilinį kodeksą nėra laikomas vartotoju, praranda garantiją Produktui, jei nepateikia pretenzijos per 7 dienas.

3. Pretenziją galima pateikti pvz. Produkto pirkimo punkte, garantiniame servise arba raštu adresu: „DEDRA EXIM“ Sp. z o.o., ul. 3 Maja 8, 05-800 Pruškuvas.

4. Vartotojas gali pateikti pretenziją, pasinaudodamas blanku, kuris yra internetinėje svetainėje: www.dedra.pl (Pretenzijos garantiniame laikotarpyje pateikimo forma).

5. Garantinių servisų atskirose šalyse adresai yra nurodyti svetainėje: www.dedra.pl. Jei konkrečioje šalyje nebūtų garantinio serviso, pretenzijas dėl garantijos rekomenduojama siųsti adresu: „DEDRA EXIM“ Sp. z o.o., ul. 3 Maja 8, 05-800 Pruškuvas, Lenkija.

6. Mając Dėl Vartotojo saugumo draudžiama naudoti Produktą su defektais.

7. Dėmesio!!! Produkto su defektais naudojimas kelia pavojų Vartotojo sveikatai ir gyvybei.

8. Veiksmai, susiję su garantija, bus atlikti per 14 darbo dienų skaičiuojant nuo Produkto, dėl kurio yra pateikiama pretenzija, pristatymo dienos.

9. Prieš pristatant Produktą, dėl kurio yra pateikiama pretenzija, rekomenduojama jį nuvalyti. Produktą, dėl kurio yra pateikiama pretenzija, reikia kruopščiai supakuoti, kad jis būtų apsaugotas nuo pažeidimų transporto metu – rekomenduojama pristatyti produktą originalioje pakuotėje.

10. Garantijos laikotarpis yra pratęsiamas tiek, kiek Vartotojas negalėjo juo naudotis dėl garantijos apimto defekto.

Gwarranty Ši garantija neriboja, neišskiria bei nesustabdo Vartotojo teisių dėl parduotos prekės neatitikimo arba prekės defekto.

LV Satura rādītājs

- Attēli un zīmējumi
- Ierīces apraksts
- Ierīces pielietojums
- Lietošanas ierobežojumi
- Tehniskie dati
- Sagatavošana darbībai
- Pieslēgšana tīklam
- Ierīces ieslēgšana
- Ierīces lietošana
- Tekošas tehniskas apkopes darbības
- Rezerves daļas un piederumi
- Patstāvīga avāriju novēršana
- Ierīces komplektācija
- Informācija lietotājiem par elektrisku un elektronisku iekārtu likvidēšanu
- Garantijas karte

Originālās instrukcijas tulkojum

BRĪDINĀJUMS. Izlasiet visus brīdinājumus, kas apzīmēti ar simbolu, un visas instrukcijas. Zemāk norādīto brīdinājumu un drošības norādījumu neievērošana var kļūt par elektrošoka, ugunsgrēka vai smagu traumā iemeslu.

Saglabājiet visus brīdinājumus un instrukcijas turpmākajai lietošanai.

2. Ierīces apraksts

Zīm. A: 1 - rotācijas ātruma regulators, 2 - ātrumu pārlēgšanas slēdzis, 3 - galvenais slēdzis, 4 - jauceja kontaktligzda

3. Ierīces norīkošana

Elektrisks jaucejs ir paredzēts šķidru materiālu (krāsas, līmes) un beramu materiālu (javas, apmetumi utt.), kā arī celtniecības materiālu, piem. krāsas, javas, līmes, apmetumi un līdzīgas vielas, maisīšanai. Atkarīgi no materiāla konsistences un daudzuma izvēlieties attiecīgu jauceju. Jauceja veidu ir nepieciešami izvēlēti saskaņā ar informāciju, norādītu uz maisīta materiāla iepakojuma.

Pieļaujama aprīkojuma izmantošanu remonta-būvniecības darbos, remonta rūpnīcās, amatieru darbos, ja vienlaicīgi būs ievēroti lietošanas nosacījumi un pieļaujama darba apstākļi, noteikti lietošanas instrukcijā.

4. Lietošanas ierobežojums

Ierīce var būt lietota tikai saskaņā ar turpmāk minētiem „Pieļaujamiem darba nosacījumiem”.

Visas patstāvīgas izmaiņas mehāniskā un elektriskā konstrukcijā, jebkuras modifikācijas, rīcība, kas nav aprakstīta lietošanas instrukcijā būs uzskatāmi kā nelikumīgi un var ierosināt garantijas tiesību tūlītēju pazaudēšanu, un atbilstības deklarācija pazaudēs savu spēku.

Nepiemērota lietošana vai lietošana neatbilstoši lietošanas instrukcijai var ierosināt garantijas tiesību tūlītēju pazaudēšanu.

Pieļaujama darba apstākļi
Darbības režīms S2 10 (darbība desmit minūtēs).
Ierīci var lietot tikai slēgtās telpās, ar pareizi strādājošu ventilāciju.
Sargāt no mitruma.

5. Tehniskie parametri

Modelis	DED7927
Nominālais spriegums [V/Hz]	230/50
Nomināla jauda [W]	1300
Aizsardzība no tiešas pieejas	IPX0
Ugunsdrošības līmenis	II
Ātrumu skaits	2
Rotācijas ātruma diapazons [min-1]	200-500 / 280 - 700
Rokturis	M14
Darba uzgala maks. diametrs [mm]	120
Trokšņa līmenis:	
- LwA [dB(A)]	102
- mērijuma nedrošums (KwA) [dB(A)]	3
- LpA [dB(A)]	91
- mērijuma nedrošums (KpA) [dB(A)]	3
Vibrācijas līmenis uz roktura:	
- ah [m/s ²]	<2,5
- mērijuma nedrošums K [m/s ²]	1,5
Ierīces masa neto [kg]	3,9

Informācijas par troksni un vibrācijām.

Vibrāciju apkopota vērtība a_h un mērijuma nedrošums noteikti saskaņā ar normu EN 62841-1 un uzrādīti tabulā

Trokšņa emisija noteikta saskaņā ar EN 62841-2-10, vērtības uzrādītas tabulā.

UZMANĪBU Troksnis var izraisīt dzirdes bojāšanu, darba laikā lietot dzirdes aizsardzības līdzekļus!

Deklarēts vibrācijas lielums tika izmērīts saskaņā ar standartu pētniecības metodi un var būt lietots, lai salīdzinātu vienu instrumentu ar otru. Iepriekšminēts trokšņa emisijas līmenis var būt arī lietots iepriekšējais trokšņa pakļaušanas novērtēšanai.

Trokšņa līmenis elektroierīces reālās lietošanas laikā var atšķirties no deklarētām vērtībām atkarīgi no darbarīku lietošanas apstākļiem, sevišķi no aprādāta materiāla veida un no nepieciešamības noteikt operatora aizsardzības līdzekļus. Lai sīki noteiktu draudus reālos lietošanas apstākļos, jāievēro visas operācijas cikla daļas, kas apņēma arī periodus, kad ierīce ir izslēgta, vai kad ir ieslēgta, bet nav lietota darbā.

6. Sagatavošana darbībai

UZMANĪBU Veicot visas darbības, kontaktdakšai ir jābūt atslēgtai no kontaktligzdas.

Pirms darba uzsākšanas lūdzam pārbaudīt, vai tvirtne ar maisītu materiālu ir stabili nostiprināta.

Jauceju stipri ieskrūvēt ar divām atslēgām (22 mm) jauceja ligzdā. (Zīm. A, 6) Vienu atslēgu novietot uz jauceja veltņa un otru uz 6-stūru jauceja daļas, pēc tam stipri pieskrūvēt. Jauceja atskrūvēšana ir pretēja.

7. Pieslēgšana tīklam

Pirms ierīces pieslēgšanas elektrības avotam pārliecinieties, ka barošanas spriegums atbilst nominālajai vērtībai, kas norādīta datu plāksnītē.

Barošanas sistēmā ir jābūt izpildītai atbilstoši pamatprasībām attiecībā uz elektriskajām sistēmām un jāatbilst lietošanas drošības prasībām. Barošanas kabeļa minimālā šķērsgriezuma un nominālās drošinātāja vērtības parametri atkarībā no ierīces jaudas ir norādīti tālāk sniegtajā tabulā:

Ierīces jauda [W]	Vada minimālais šķērsgriezums [mm ²]	C tipa drošinātāja minimālā vērtība [A]
700+1400	1	10

Sistēma ir jāizpilda elektrīķim ar atbilstošu kvalifikāciju. Izmantojot pagarinātājus pievēršiet uzmanību tam, lai dzīslas šķērsgriezums nebūtu mazāks par tabulā norādīto. Novietojiet elektrisko kabeli tā, lai darbības laikā tas nebūtu pakļauts pārgriešanas riskam. Neizmantojiet bojātus pagarinātājus.

Periodiski pārbaudiet barošanas kabeļa tehnisko stāvokli. Nevelciet aiz barošanas kabeļa.

8. Ierīces ieslēgšana

UZMANĪBU Pirms ierīces iedarbināšanas ir obligāti jāveic darbības, kas aprakstītas nodaļā "Sagatavošana darbībai".

Stipri turēt jauceju ar rokturu, lai rokturis ar ieslēdzēju būtu novietots no labas puses. Piespiest pogu, kura sargā no nejaušas ieslēgšanas. Pēc tam nospieš ieslēdzēja pogu (zīm. A, 3).

Lai pabeigt darbību, atbrīvojot ieslēdzēja pogu. Maisītāja ieslēgšanas laikā turēt stabilu stāju.

9. Ierīces lietošana

Nedrīkst pietuvināt roku pie rotējošo jauceju un citiem elementiem.

Mašīnai ir divi ātrumi: lēns un ātrs. Lai mainītu ātrumu, nepieciešami katreiz izslēgt ierīci un pēc tam pagriezt ātruma regulatoru uz 180° (Zīm. A, 2). To veikt, kad ierīce ir pilnīgi aizrūta. Gadījumā, kad pozīcijas mainīšanas laikā ātruma regulatoru ir grūti rotēt, mazliet pagriežiet darba uzgaļu. Ātrumi ir apzīmēti: I, kur ātrumi ir I: 200-500 min⁻¹, II: 280-700 min⁻¹. Maisīšanas procesu veikt saskaņā ar maisīta materiāla ražotāja rekomendācijām. Jauceja nogremdēšanas vai noņemšanas laikā pakāpeniski reducēt ātrumu ar rotācijas ātruma regulatoru (Zīm. A, 1). Pēc pilnīgas nogremdēšanas paaugstināt ātrumu līdz maksimālam, lai nodrošināt attiecīgu dzinēja dzesēšanu. Maisīšanas procesa laikā kustot ar maisītāju dažādos virzienos. Maisīt līdz visas vielas pilnīgas samaisīšanai. Pēc darba pabeigšanas notīrīt maisītāju.

10. Kārtējas apkalpošanas rīcība

UZMANĪBU Visa gatavošanas darbība var būt veikta, kad ierīce ir atslēgta no barošanas avota

Pirms katras iedarbināšanas pārbaudīt, vai barošanas vads nav bojāts, pārbaudīt, vai ventilācijas atveres nav nobloķētas, piesārņotas vai slēgtas ar svešķermeņi - ja nepieciešams, noņemt, notīrīt ar saspiestu gaisu, noslaucīt ar kokvilnas lupatiņu. Tīrīšanai nelietot detergentus, agresīvus šķīdinātājus utt. Izvairīties no ūdens iekļūšanas ierīces iekšpusē.

11. Rezerves daļas un piederumi

Lai iegādātos rezerves daļas un piederumus, sazinieties ar uzņēmuma Dedra Exim servisa centru. Kontaktinformācija ir atrodama instrukcijas 1. lapā. Pasūtīt rezerves daļas, norādiel datu plāksnītē norādīto partijas numuru un daļas numuru no kopsalikuma rasējuma.

Garantijas periodā remontu tiek veikti saskaņā ar noteikumiem, kas norādīti garantijas kartē. Ierīce, uz kuru attiecas reklamācija, ir jānodod remontam iegādes vietā (pārdevējam tā ir jāpieņem), jānodod servisa centrā, kas atrodas vistuvāk dzīvesvietai (servisa centru saraksts ir pieejams tīmekļa vietnē www.dedra.pl), vai jānosūta uzņēmuma *Dedra Exim* galvenajā servisa centrā. Pievienojiet ierīcei aizpildīto garantijas karti. Pēc garantijas perioda remontus veic galvenais servisa centrs. Nosūtiet ierīci servisa centrā (sūtījuma izmaksas sedz lietotājs).

12. Patstāvīga avāriju novēršana


UZMANĪBU Pirms patstāvīgas avāriju novēršanas sākšanas, atslēdziet ierīci no barošanas avota.

Problēma	Cēlonis	Risinājums
Ierīce nefunkcionē	Elektrības vads ir nepareizi pievienots vai bojāts	Piespiest kontaktdakšu dziļāk elektrības ligzdā, pārbaudīt barošanas kabeli
	Elektrības ligzdā nav sprieguma	Pārbaudīt spriegumu ligzdā, pārbaudīt, vai drošinātājs nav bojāts.
	Nolietotas dzinēja sukas	Mainīt sukas uz jaunām
	Bojāts ieslēdzējs	Mainīt ieslēdzēju uz jaunu
Ierīce sāk darboties ar grūtību	Noberzti dzinēja gultni	Nodot ierīci remontam
Dzinējs pārkarsēs	Noslēgti ventilācijas caurumi	Notīrīt ventilācijas caurumu.
	Pārsniegti pieļaujamie darba parametri	Izslēgt elektroierīci un pagaidīt līdz pilnīgai ierīces atdzesēšanai
	Pārāk liels ierīces spiediens	Samazināt spiedienu

13. Ierīces komplektācija

Komplektācija: 1 - jaucejs DED7927 1 gab. 2 – maisītājs 1 gab. 3 – atslēgu komplekts – 2 gab.,

14. Informācija lietotājiem par nolietotas elektroierīces utilizāciju

(mājsaimniecības vajadzībām)
 Augstāk norādītā zīme norādītas uz produkta vai produkta dokumentācijā informē, ka bojātas elektroierīces aizliegts izmest kopā ar sadzīves atkritumiem. Ja vēlaties šādu produktu detaļas utilizēt, otrreizēji izmantot vai atgriezt, ierīce jānodod specializētā savākšanas centrā, kurā varēsiet to izdarīt bez maksas. Informāciju par nolietotas tehnikas savākšanas punktiem var uzziņāt vietējā pašvaldībā, piem., tās mājas lapā. Atbilstoši utilizēta tehnika palīdz saudzēt vērtīgus krājumus un izvairīties no negatīvas ietekmes uz veselību un vidi, kam var tikt radīti draudi neatbilstoši

atkritumu apsaimniekošanas dēļ. Neatbilstoša atkritumu utilizācija ir sodāma pēc atbilstošiem vietējiem tiesību aktiem.

Lietotāji Eiropas Savienībā

Ja vēlaties izmantot elektroierīces, sazinieties ar tuvāko šo ierīču pārdošanas centru vai ar piegādātāju, kas Jums sniegs papildu informāciju.

Utilizācija ārpus ES dalībvalstīm

Šī zīme ir spēkā tikai Eiropas Savienības valstīs.

Ja vēlaties izmantot elektroierīces, sazinieties ar tuvāko šo ierīču pārdošanas centru vai ar piegādātāju, kas Jums sniegs papildu informāciju.

Garantijas talons

uz

Elektrisks jaučējs 1300W divāttrum

Kataloga Nr: DED7927 Partijas numurs:.....

(turpmāk saukts **Produkts**)

Produkta iegādes datums:

Pārdevēja zīmogs

Datums un pārdevēja paraksts:

Lietotāja apliecinājums:

Ar šo apliecinu, ka saņēmu informāciju par garantijas nosacījumiem, kā arī par Lietošanas instrukcijas un Garantijas talona norādījumu neievērošanas sekām. Garantijas nosacījumi ir man zināmi, ko apliecinu ar savu rokraksta parakstu:

.....

datums un vieta

.....

Lietotāja paraksts

I. Atbildība par Produktu

1. 3 Maja 8, 05-800 Pruszków, Polija, reģistrācijas numurs KRS 0000062517, Varšavas Rajona Tiesa Varšavā, Valsts tiesas reģistra XIV. Saimnieciskā nodaļa, NMR kods (NIP) 527-020-49-33, Pamatkapitāls: 100 980,00 PLN.

2. Saskaņā ar noteikumiem, minētiem šajā Garantijas talonā, Garants piešķir garantiju Produktam, kuru izplata Garants.

3. Garantijas atbildība attiecas tikai uz defektus, izraisītu pēc iemesliem, esošiem Produkta Lietotājam nodošanas laikā.

4. Sakarā ar garantiju Lietotājam ir tiesības prasīt bezmaksas uzlabot Produktu, ja defekts tiks konstatēts garantijas laikā. Produkta uzlabošanas veids (remonta izdarīšanas metode) ir atkarīgs no Garanta uzskata. Gadījumā, kad Garants konstatēs, ka remonts nav iespējams, Garantam ir tiesības mainīt bojātu elementu vai visu Produktu uz brīvu no defektiem, samazināt Produkta cenu vai atteikties no līguma.

5. Attiecībā uz Lietotājam, kas nav patērētājs 1964. gada 23. aprīļa Likuma "Civillikums" izpratnē, Garanta kompensācijas atbildība par zaudējumiem, saņemtiem ar garantiju un/vai sakarā ar noslēgšanu un izpildīšanu, neatkarīgi no tiesiskām attiecībām, ir ierobežota tikai līdz nekvalitatīva Produkta vērtībai.



II. Garantijas laiks

Produkta elementi, ņemti ar garantiju	Garantijas aizsardzības laiks
DED7927	24 mēneši, skaitot no Produkta iegādes datuma norādīta Garantijas talonā
Maisījais, atslēgas	Elementi neņemti ar garantiju.

III. Garantijas Lietošanas nosacījumi

1. Aizpildīts Lietotāja Produkta Garantijas talons ar Lietotāja dokumentu, apliecināšanu Produkta iegādi, piem. kases kvīts, faktūrrēķins utt. Efektīvas reklamācijas realizācijai ieteicams, lai Lietotājs nodotu kopā ar reklamētu Produktu visus elementus, minētus Produkta "Komplektācija" Lietošanas instrukcijas daļā.

2. Lietošanas Instrukcijas un Garantijas talona norādījumu ievērošana.

3. Garantija ir derīga tikai Polijas Republikas un ES teritorijā.

4. Garantija neattiecas uz Produkta defektus, ierosinātus, starp citiem, sekojošos gadījumos:

a. Lietotājs neievēro Lietošanas instrukcijas noteikumus, sevišķi pareizas ekspluatācijas, konservācijas un tīrīšanas jomā;

b. Lietotājs lieto tīrīšanas vai konservācijas līdzekļus, kas neatbilst Lietošanas Instrukcijas norādījumiem;

c. Lietotājs neattiecinīgi glabā un transportē Produktu;

d. Lietotājs patstāvīgi izdara Produkta izmaiņas un/vai pārveidojumus, bez saskaņošanas ar Garantu;

e. Lietotājs lieto Produktā ekspluatācijas materiālus, kas neatbilst Lietošanas Instrukcijas norādījumiem.

5. Lietotājs, kas nav patērētājs 1964. gada 23. aprīļa Likuma "Civillikums" izpratnē, zaudē garantijas tiesības attiecībā uz Produktam, kurā, Lietotāja darbības rezultātā:

- tika likvidēti, mainīti vai bojāti sērijas numuri, datu apzīmējumi vai nominālas tabuliņas;

- tika bojātas vai mainītas plombas.

6. Uzmanību! Darbību, saņemtu ar Produkta ikdienas apkalpošanu, ja izriet no Lietošanas instrukcijas, Lietotājs veic patstāvīgi un pēc savām izmaksām.

IV. Reklamācijas procedūra

1. Produkta nepareizas darbības konstatēšanas gadījumā, pirms reklamācijas paziņošanas, Lietotājam ir pienākums pārbaudīt, vai visa darbība, tostarp aprakstīta Lietošanas instrukcija, tika pareizi veikta.

2. Reklamācijas paziņojumu ieteicams sniegt nekavējoties, vislabāk 7 dienu laikā no Produkta defekta konstatēšanas dienas. Lietotājs, kas nav patērētājs 1964. gada 23. aprīļa Likuma "Civillikums" izpratnē, zaudē garantijas tiesības attiecībā uz Produktam, ja nesniegs reklamācijas paziņojumu 7 dienu laikā.

3. Reklamācijas paziņojums var būt sniegts, starp citiem, Produkta iegādes vietā, garantijas servīsa vai rakstiski uz adresi: DEDRA EXIM sp. z o.o., ul. 3 Maja 8, 05-800 Pruszków, Polija.

4. Lietotājs var arī sniegt reklamācijas paziņojumu, izmantojot formulāru, pieejamu mājaslapā www.dedra.pl. („Reklamācijas paziņošanas formulārs garantijas ietvaros”).

5. Servīsu adreses atsevišķām valstīm atrodas mājaslapā www.dedra.pl. Gadījumā, kad attiecīgajā valstī nav garantijas servīsa, reklamācijas paziņojumi jābūt sniegti uz adresi: DEDRA EXIM sp. z o.o., ul. 3 Maja 8, 05-800 Pruszków (Polija).

6. Ņemot vērā Lietotāja drošību, bojāta Produkta lietošana ir aizliegta.

7. Uzmanību!!! Bojāta Produkta lietošana ir bīstama Lietotāja veselībai un dzīvei.

8. Garantijas pienākums tiks izpildīts 14 darba dienu laikā, skaitot no dienas, kad Lietotājs piegādās bojātu Produktu

9. Pirms bojāta Produkta nodošanas reklamācijai ieteicams to notīrīt.

Rekomendējam rūpīgi pasargāt reklamētu Produktu no bojājumiem transportēšanas laikā (ieteicama Produkta piegāde oriģinālā iepakojumā).

10. Garantijas laiks tiek pagarināts uz laiku, kurā, sakarā ar Produkta defektu, ņemtu ar garantiju, Lietotājs nevarēja to lietot. Garantija neizslēdz, neierobežo un neapstur Lietotāja tiesību, kas izriet no atbildības par pārdota produkta neatbilstību likumam.

HU Tartalomjegyzék

1. Képek és ábrák

2. A készülék leírása

3. A készülék rendeltetészerű használat

4. A használat korlátozása

5. Műszaki adatok

6. Felkészülés a munkára

7. Csatlakozás a hálózathoz

8. A készülék bekapcsolása

9. A készülék használata

10. Folyamatos karbantartás

11. Alkatrészek és tartozékok

12. Önhibaelhárítás

13. A készülék kompletizálása

14. Információ a felhasználóknak az elektromos és elektronikus eszközök ártalmatlanításáról

15. Jótállási kártya

Az eredeti utasítás fordítása

A Megfelelőségi Nyilatkozat csatolva lett az utasításokhoz, mint különálló dokumentum. A megfelelőségi nyilatkozat hiánya esetén vegye fel a kapcsolatot a Dedra-Exim Sp. z o.o. céggel.

Az általános biztonsági feltételek az utasításokhoz lettek csatolva különálló brosúráként.

⚠ Szimbólummal jelölt összes FIGYELMEZTETÉST és az utasításokkal . Az alábbi figyelmeztetések és biztonsági utasítások be nem tartása áramütést, tüzet vagy súlyos sérülést okozhat. Tartsa a figyelmeztetéseket és utasításokat jövővi használatára.

2. A készülék leírása

2. A készülék leírása

A ábra: 1 – fordulatszám szabályozó, 2 – sebességváltó kapcsoló, 3 – főkapcsoló, 4 – keverőaljzat

3. A készülék rendeltetése

Az elektromos keverőgép folyékony anyagok (festékek, ragasztók) és laza anyagok (habarcok, vakolatok stb.) építőanyagok például festékek habarcok, ragasztók és más anyagok keverésére szolgál. Az anyag konzisztenciájától és mennyiségétől függően válassza ki a keverőgépet. A keverőszár típusát a vegyes anyag csomagolásán szereplő információk alapján kell kiválasztani.

A készüléket építés-felújítási munkákban, amatőr munkákban, lehet használni, miközben egyidejűleg megfelelnek a használati utasításban szereplő üzemeltetési feltételeknek és a megengedett üzemi körülményeknek.

4. Használati korlátozások

A készülék kizárólag a lentebb található „Megengedett üzemi körülményeknek” megfelelően üzemeltethető.

A felhasználó általi bármilyen változtatás a mechanikai és elektromos felépítésben, a használati utasításban nem szereplő karbantartási műveletek szabályellenesnek minősülnek és a Garanciális Jogok azonnali elvesztését eredményezi és a megfelelőségi nyilatkozat az érvényességét veszti.

Nem rendeltetészerű vagy a használati utasításnak nem megfelelő használat a garanciális jogok azonnali elvesztését eredményezi.

Megengedett működési feltételek
S2 10 üzemmód (tíz perces működés).
A berendezést csak zárt helyiségekben szabad használni hatékonyan működő szellőzéssel.
Védje a nedvességtől.

5. Műszaki adatok

Modell	DED7927
--------	---------

Névleges feszültség [V/Hz]	230/50
Névleges teljesítmény [W]	1300
Közvetlen hozzáférés elleni védelmi fokozat	IPX0
Aramútás elleni védelmi osztály védelmi osztály	II
Sebességfokozatok száma	2
Fordulatszám tartomány [min-1]	200-500 / 280 - 700
Márkolat	M14
A megmunkáló vég maximális átmérője [mm]	120
Zajkibocsátás:	
- LwA [dB(A)]	102
- mérési bizonytalanság (KwA) [dB(A)]	3
- LpA [dB(A)]	91
- mérési bizonytalanság (KpA) [dB(A)]	3
A fogantyú vibrációs szintje:	
- ah [m/s ²]	<2,5
- mérési bizonytalanság K [m/s ²]	1,5
A készülék nettó tömege [kg]	3,9

A zajra és a vibrációra vonatkozó információk.

A vibráció együttes értéke a_h valamint a mérési bizonytalanság az EN 62841-1 norma szerint lett meghatározva és táblázatban van megadva

A zajkibocsátás az EN 62841-2-10 szabvány szerint lett meghatározva, az értékek a fenti táblázatban lettek megadva.

FIGYELEM A zaj halláskárosodást okozhat, a munkavégzés során mindig használjon hallásvédelmi eszközöket!

A deklarált zajkibocsátási értékszabványos vizsgálati módszerrel lett meghatározva és így ez felhasználható az egyik eszköz a másikkal történő összehasonlítására. A fentebb megadott zajkibocsátási szint használható az eszköz előzetes zajkibocsátási értékelésére is.

Az elektromos kéziszerszám valós használata alatti zajkibocsátási érték eltérhet a deklaráltaktól, függően a munkaeszköz használatának módjától, különösen a megmunkálandó munkadarab fajtájától valamint az operátor védelmét szolgáló eszközök meghatározásának szükségszerűségétől. Hogy pontosan meg tudjuk határozni a készüléket valós körülmények között, figyelembe kell venni a használati ciklus minden részét, beleértve, azokat a szakaszokat is, amikor a készülék ki van kapcsolva, vagy ha az be van kapcsolva, de nem történik vele munkavégzés.

6. Felkészülés a munkára

FIGYELEM Minden műveletet csak akkor végezze el, ha a dugó ki van húzva a konnektorból.

A munkavégzés előtt ellenőrizze, hogy az edény a keverendő anyaggal stabilan rögzítve van-e.

A keverőszárat erősen csavarja be két villáskulccsal (22 mm) a keverőgép aljzatába. (A ábra, 4) Az egyik csavarkulcsot tegye a keverő tengelyére, a másik a keverőszár 6-szögletű részére és erősen húzza meg azt. A keverőszár kicsavarásához a műveleteket végezze el fordított sorrendben.

7. Csatlakozás a hálózathoz

Mielőtt csatlakoztatná a készüléket egy áramforráshoz, győződjön meg arról, hogy a tápfeszültség megegyezik az adattáblán feltüntetett értékkel.

Az áramellátó berendezés az elektromos berendezésekre vonatkozó alapvető követelményeknek megfelelően kell hogy legyen végezve, és meg kell felelnie a használatbiztonság követelményeinek. A tápkábel minimális keresztmetszetének paraméterei és a biztosíték névleges értéke az eszköz teljesítményétől függően az alábbi táblázatban található:

A berendezés teljesítménye [W]	Minimális vezeték-átmérő méret [mm ²]	Minimális C típusú biztosíték [A]
700÷1400	1	10

A telepítést szakképzett villanyszerelőnek kell elvégeznie. Hosszabbító kábelek használata esetén győződjön meg arról, hogy a vezeték keresztmetszete nem kisebb, mint a szükséges (lásd a táblázatot). Helyezze el az elektromos kábelt úgy, hogy az ne érje a vágás munka során. Ne használjon sérült hosszabbító kábeleket. Rendszeresen ellenőrizze a tápkábel műszaki állapotát. Ne húzza ki a tápkábelt.

8. A készülék bekapcsolása

FIGYELEM A készülék üzembe helyezése előtt feltétlenül a "Felkészülés a munkára" fejezetben leírt műveleteket végezze el.

Tartsa erősen a keverőgépet úgy, hogy a kapcsolóval ellátott fogantyú jobbra legyen. Nyomja meg a véletlen elindítást megakadályozó gombot. Majd nyomja meg a kapcsoló gombját (A ábra, 3).

A munka befejezéséhez engedje el a kapcsoló gombját. A keverőgép bekapcsolásakor vegyen fel stabil testhelyzetet.

9. A berendezés használata

Tartsa távol a kezét a forgó keverőszártól és más alkatrészekről.

A gépnek két sebessége van: lassú és gyors fokozat. A sebesség megváltoztatásához mindig kapcsolja ki a gépet, majd forgassa el a fokozatvártó gombot 180°-kal (A ábra, 2). Ezt a tevékenységet a berendezés teljes megállása után végezze. Ha a gomb helyzetének megváltoztatásakor az ellenáll, fordítson a keverőszáron egy kis szögnyit. A sebességek jelölve vannak: ahol a sebesség I.: 200-500 min-1, a sebesség II.: 280-700 min-1. A keverési folyamatot a keverendő anyag gyártójának ajánlása szerint kell elvégezni. A keverőszár bemerítéskor vagy kiemelésékor a sebességszabályzó segítségével fokozatosan csökkentse a fordulatszámot (A ábra, 1). A teljes bemerítés után a fordulatszámot növelje a maximumra, a motor megfelelő hűtésének biztosítása érdekében. A keverés folyamata közben

mozgassa a keverőt különböző irányokba. Keverje addig, amíg az összes anyag teljesen el nem keveredik. A munka befejezése után moss el a keverőt.

10. Folyó karbantartási tevékenységek

FIGYELEM Minden előkészítési tevékenységet, a tápforrásról lecsatlakoztatott készüléken végezzen

Minden üzembehelyezés előtt ellenőrizze sérülések szempontjából a tápkábel állapotát, ellenőrizze a szellőzőnyílásokat, hogy nincsenek-e eltömődve, elkoszolódva vagy nem ragadt-e bele idegen tárgy – szükség esetén távolítsa el, tisztítsa meg sűrített levegővel, törölje át pamut ronggyal. A tisztításhoz ne használjon detergenset, agresszív oldószereket, stb. Mindenképpen kerülje a víz bejutását a készülékbe.

11. Alkatrészek és kiegészítők

A pótalkatrészek és tartozékok beszerzése érdekében forduljon a Dedra Exim szervizhez. Az elérhetőségek megtalálhatók a kézikönyv első oldalán.

Pótalkatrészek rendelésekor, kérjük, jelezze az adattáblán található a rész tételszámát és alkatrészszámát a szerelési rajzból.

A jótállási időszak alatt a javításokat a jótállási kártyában meghatározott feltételek szerint végzik. Kérjük, küldje el a hirdetet terméket javításra a vásárlás helyén (az eladó köteles elfogadni a bejelentett terméket), küldje el a legközelebbi lakóhelyre (weboldalak listája a www.dedra.pl címen), vagy küldje el a Dedra Exim központi szolgálatának. Kérjük, csatolja a kitöltött garanciális kártyát. A jótállási idő után a javítást a központi szolgálat végzi. A sérült terméket a szervizhez kell küldeni (a szállítási költségeket a felhasználó fedezi).

12. Önhibaelhárítás

FIGYELEM Az önjavítás megkísérlése előtt húzza ki a készüléket az áramforrásról.

Probléma	Ok	Megoldás
A készülék nem működik	A tápkábel rosszul van csatlakoztatva vagy sérült	Nyomja mélyebbre a csatlakozót az aljzatban, ellenőrizze a tápkábelt
	Az aljzatban nincs hálózati feszültség	Ellenőrizze a feszültséget az aljzatban, vagy hogy nem oldott-e le a biztosíték
	Elhasználódtak a motorkefék	Cserélje ki a keféket újakra
	Sérült kapcsoló	Cserélje ki a kapcsolót újra
A készülék nehezen mozog	Megszorult a motorcsapágy	Adja át javításra a keverőt
Túlmelegszik a motor	Eltömődtek a szellőzőnyílások	Tisztítsa meg a szellőzőnyílásokat.
	Túllépte a megengedett működési paramétereket	Kapcsolja ki az elektromos kéziszerszámot, halassza el a munkát a gép teljes lehűléséig
	Túl nagy erővel nyomja a szerszámot	Csökkentse a nyomóerőt

13. A készülék készlete

Készlet: 1. DED7927 keverő – 1 db. 2 – keverőszár 1 db. 3 – kulcsok – 2 db,

14. Információ a felhasználóknak az elektromos élelektronikus berendezések hulladékkezeléséről



(háztartásokra vonatkozó tájékoztatás)

A bemutatott, termékeken vagy a hozzájuk csatolt dokumentáción szereplő szimbólum arról tájékoztat, hogy az üzemképtelen elektromos vagy elektronikus berendezéseket nem szabad a háztartási szeméttel együtt kidobni. Hulladékkezelésük, újrafelhasználásuk vagy elemeik hasznosítása során a követendő eljárás a berendezés speciális gyűjtőponton történő leadása, ahol díjmentesen átvételre kerül. Az elhasznált készülékek gyűjtőpontjainak elhelyezkedéséről a helyi hatóságok adnak tájékoztatást, pl. internetes oldalain.

A berendezés helyes hulladékkezelése lehetővé teszi értékes erőforrások megőrzését és az egészségre és a környezetre kifejtett negatív hatás elkerülését, melyeket a nem megfelelő hulladékkezelés veszélyeztet.

A szabályszerűen hulladékkezelés a megfelelő helyi szabályokban meghatározott bírságok kiszabásával jár.

Felhasználók az Európai Unió országainban

Elektromos vagy elektronikus berendezés kidobásának szükségessége esetén kérjük lépjenek kapcsolatba a legközelebbi eladási ponttal vagy szállítóval, aki további tájékoztatást nyújt.

Hulladékkezelés az Európai Unión kívüli országokban

Ez a szimbólum csak az Európai Unió országaira vonatkozik.

A jelen termék kidobásának szükségessége esetén kérjük kapcsolatba lépni a helyi hatóságokkal vagy az eladóval a helyes eljárásra vonatkozó tájékoztatásért.

Garanciajegy

Elektromos keverő 1300W kétsebességű

Katalógusszám: DED7927 Gyártási tétel száma:

(a továbbiakban: **Termék**)

A termék vásárlásának dátuma:

Az eladó pecsétje

Dátum és az eladó aláírása:

A felhasználó nyilatkozata:

Igazolom, hogy tájékoztatásra kerültem a garanciális feltételekről, valamint a Kezelési útmutatóban és a Garanciajegyben leírt utasítások be nem tartásából eredő következményekről. A jelen garanciális feltételekkel megismerkedtem, amit aláírással igazolok:

.....
kelt és helye

.....
a Felhasználó aláírása

I. A termékért felelős

1. Kezes - DEDRA EXIM sp. z o.o., székhelye Pruszków, címe: ul. 3 Maja 8, 05-800 Pruszków, KRS 0000062517, Varsó fővárosi Körzeti Bíróság Varsóban; az Országos Bírósági Nyilvántartás XIII Gazdasági Osztálya, adószáma: 527-020-49-33, törzstőke: 100 980.00 zł.
2. A jelen Garanciajegyben meghatározott feltételekkel a Kezes garanciát nyújt a Kezes forgalmazásából származó Termékre.
3. A garanciából eredő felelősség kizárólagosan a Termékben a Felhasználónak való átadás pillanatában rejlő hibákra vonatkozik.
4. A garancia címén a Felhasználó jogosult a Termék díjmentes megjavítására, amennyiben a hiba a garanciális időszak során keltenek. A Termék megjavításának módja (a javítás módszere) a Kezes döntésétől függ. Amennyiben a Kezes megállapítása szerint ni lehetőség a megjavításra, a Kezes fenntartja magának a jogot a hibás alkatrész vagy az egész Termék hibátlanra cseréléséhez, a Termék árának csökkentéséhez, vagy a szerződéstől történő elálláshoz.
5. Azzal a Felhasználóval szemben, amelyik nem számít fogyasztónak az 1964 április 23-i, a Polgári Törvénykönyvről szóló törvény szerint, a Kezes jelen garanciából eredő és/vagy a garancia megkötésével és teljesítésével kapcsolatos kártérítési felelőssége, a jogi címtől függetlenül, a hibás Termék értékének összegére korlátozódik.

II. Garanciális időszak:

A garanciával rendelkező alkatrészek	A garanciális védelem időtartama
DED7927	24 hónap, a Termék vásárlásának napjától számítva a jelen Garanciajegyben megjelölve
Keverőszár, kulcsok	Garanciával nem rendelkező alkatrészek

III. A garancia alkalmazásának feltételei

1. A Felhasználó felmutatja a Termék kitöltött Garanciajegyét és valószínűsíti a Termék vásárlásának körülményeit, pl. felmutatva a pénztár blokkot, számlát, stb. A reklamáció hatékony lebonyolításának érdekében ajánlott, hogy a Felhasználó a reklamált Termékkel együtt adja át a Kezelési útmutatóban leírt készlet tartalmát.
2. A Felhasználó betartja a Kezelési útmutatóban és a Garanciajegyben feltüntetett utasításokat.
3. A garancia csak a Magyar Köztársaság és az EU területén érvényes.
4. A garancia nem terjed ki a Termék következő okokból keletkező meghibásodásaira:
 - a. A Felhasználó nem tartotta be a Kezelési útmutatóban meghatározott, különösen a megfelelő használatra, karbantartásra és tisztításra vonatkozó feltételeket; A Felhasználó a Kezelési útmutatóban nem megfelelő tisztító és karbantartó szereket alkalmazott;
 - b. A Felhasználó nem megfelelő módon tárolja és szállítja a Terméket;
 - c. A Felhasználó önállóan, a Kezessel való egyeztetés nélkül módosította és/vagy átalakította a Terméket;
 - d. A Felhasználó a Kezelési útmutatóban nem megfelelő üzemeltetési anyagokat használt a Termékhez.
5. Az a Felhasználó, amelyik nem számít fogyasztónak az 1964 április 23-i, a Polgári Törvénykönyvről szóló törvény szerint, elveszti a jelen garanciából eredő jogait, ha a Terméken:
 - a szériaszámok, dátum jelölések és a típuscímkék a Felhasználó által eltávolításra, kicserélésre vagy megromlásra kerültek
 - a plombák a Felhasználó által megromlásra kerültek, vagy a Felhasználó beavatkozásának nyomait viselik.
6. Figyelem! A Termék mindennapos kezelésével kapcsolatos, többek között a Kezelési útmutatóból eredő műveleteket a Felhasználó saját hatáskörébe és saját költségére végzi el

IV. Reklamációs eljárás

1. A Termék helytelen működésének észrevételekor, a reklamáció bejelentése előtt ellenőrizze, hogy a Kezelési útmutatóban meghatározott valamennyi művelet a megfelelő módon került végrehajtásra.
2. Ajánlott a reklamációt haladéktalanul bejelenteni, a legjobb a Termék hibája észrevételétől számított 7 napon belül. Az a Felhasználó, amelyik nem számít fogyasztónak az 1964 április 23-i, a Polgári Törvénykönyvről szóló törvény szerint, elveszti a jelen garanciából eredő jogait, ha nem jelenti be 7 napon belül a reklamációt.
3. A reklamációs bejelentés megtehető a Termék vásárlásának helyén, a garanciális szervizben, vagy írásban az alábbi címen: DEDRA EXIM sp. z o.o., ul. 3 Maja 8, 05-800 Pruszków.
4. A Felhasználó a reklamációt a www.dedra.pl weboldalon található űrlap segítségével jelentheti be. („Garanciális reklamáció bejelentési űrlap”).

5. Az egyes országok szerviz címei a www.dedra.pl weboldalon elérhetőek. Amennyiben az adott országban nincs garanciális szerviz, a reklamációs bejelentést ajánljuk a következő címre küldeni: DEDRA-EXIM Sp. z o.o., ul. 3 Maja 8, 05-800 Pruszków (Lengyelország).
6. A Felhasználó biztonságára való tekintettel a hibás Termék használata tilos.
7. Figyelem!!! A hibás Termék veszélyes a Felhasználó egészségére és életére.
8. A garanciából eredő kötelezettségek ellátására a reklamált Terméknek a Felhasználó általi leadásának napjától számított 14 munkanapon belül kerül sor.
9. A terméket reklamációra küldése előtt ajánlott megvizsgálni. Ajánlott a reklamált terméket gondosan bebiztosítani a szállítási károk elkerülése érdekében (ajánlott a reklamált Terméket az eredeti csomagolásban elküldeni).
10. A garanciális időszak meghosszabbításra kerül azzal az idővel, mely alatt a Felhasználó a Termék meghibásodásából eredően nem tudta az használni. A garancia nem zárja ki, nem korlátozza és nem függeszti fel a Felhasználó eladott termékek hibáira vonatkozó kezességi szabályokból eredő jogait.

RO Cuprinsul

1. Fotografii și figuri
2. Descrierea dispozitivului
3. Destinația dispozitivului
4. Restricții de utilizare
5. Date tehnice
6. Pregătirea pentru lucru
7. Conectare la rețea
8. Pornirea dispozitivului
9. Utilizarea dispozitivului
10. Operații curente de mentenanță
11. Piese de schimb și accesorii
12. Eliminarea individuală a defecțiunilor
13. Set de completare a dispozitivului
14. Informația pentru utilizatori cu privire la eliminarea echipamentelor electrice și electronice
15. Talon de garanție

Traducerea instrucțiunii originale

Declarația de conformitate este anexată la aparat ca un document separat. Dacă lipsește declarația de conformitate Vă rugăm să Vă contactați cu Dedra-Exim Sp. z o.o.

Condițiile generale de siguranță sunt în broșură anexată la manualul de utilizare.



AVERTISMENT. Citiți toate avertismentele marcate cu simbolul și toate instrucțiunile. Nerespectarea avertismentelor și instrucțiunilor de siguranță menționate mai jos poate cauza electrocutări, incendii sau leziuni grave.

Păstrați toate avertismentele și instrucțiunile pentru utilizare ulterioară.

2. Descrierea mașini

Fig. A: 1 – regulator viteză de turaj, 2 – schimbător de viteză, 3 – întrerupător principal on/off, 4 – soclu țije de amestecare

3. Domeniul de utilizare

Amestecătorul electric este destinat amestecării materialelor lichide (vopsele, adezivi) pulberilor (mortare, tencuieli etc.) materialelor de construcție, cum ar fi vopsele, mortare, adezivi, tencuieli și substanțe similare. În funcție de consistența materialului și de cantitatea acestuia, se alege amestecătorul adecvat. Tipul țije de amestecare trebuie selectat conform cu informațiile de pe ambalajul materialului de amestecat.

Este permisă utilizarea mașini în lucrări de renovare și construcție, ateliere de reparații, în lucrări de amatori respectând condițiile de utilizare și condițiile permise de operare conținute în manualul de utilizare.

4. Restricții de utilizare

Mașina poate fi utilizată numai în conformitate cu „Condițiile de operare permise” menționate mai jos.

Modificări neautorizate de construcție mecanică și electrică, orice alte modificări, operațiile de întreținere, care nu sunt descrise în manualul de utilizare vor fi considerate ilegale și vor duce la pierderea imediată a Drepturilor de Garanție iar declarația de conformitate pierde valabilitatea.

Utilizare neconformă cu destinația sau cu recomandările și indicațiile cuprinse în Manualul de Utilizare, va duce imediat la pierderea drepturilor de Garanție.

Condițiile de operare permise

Mașina poate fi utilizată numai în încăperi închise, cu ventilație eficientă
Protejați împotriva umidității.

5. Date tehnice

Model	DED7927
Tensiunea nominală [V/Hz]	230/50
Putere nominală [W]	1300
Grad de protecție împotriva accesului direct	IPX0
Clasa de protecție împotriva șocurilor electrice	II
Numărul de trepte de viteză	2
Intervalul de viteză de rotație [min ⁻¹]	200-500 / 280 - 700
Dispozitiv de prindere	M14
Diametrul max. al vârfului de lucru [mm]	120
Emisia acustică	
- L _{WA} [dB(A)]	102
-incertitudinea de măsurare (K _{WA}) [dB(A)]	3
- L _{pA} [dB(A)]	91
-incertitudinea de măsurare	3
Nivelul vibrațiilor pe mâner:	

- ah [m/s ²]	<2,5
-incertitudinea de măsurare K [m/s ²]	1,5
-Greutatea netă a mașinii [kg]	3,9

Informații privind zgomotul și vibrațiile

Valoarea totală a vibrațiilor a_h și abaterii de măsurare s-a stabilit conform cu standardul EN 62841-1 și s-a prezentat în tabel.

Emisia de zgomot s-a stabilit conform cu standardul EN 62841-2-10, valoarea s-a prezentat în tabelul de mai sus.

ATENȚIE Zgomotul poate pricinui afectarea auzului, întotdeauna folosiți echipamentul de protecție auditivă!

Valoarea declarată a emisiei de zgomot a fost măsurată conform cu metoda standard și poate fi folosită pentru compararea unui aparat cu altul. Nivelul de emisie a zgomotului menționat mai sus poate fi de asemenea folosit pentru evaluarea inițială a expunerii la zgomot.

Nivelul zgomotului în cursul utilizării reale a unei electrice în funcție de modul de utilizare a uneltelor poate să fie diferit de valoarea declarată. Nivelul de zgomot depinde de tipul de material prelucrat precum și de măsurilor necesare care s-au luat în scopul protecției operatorului. Pentru a evalua exact expunerea în condiții reale de utilizare, trebuie să luați în considerare toate etapele ciclului de operare, care cuprind de asemenea perioadele când aparatul este oprit sau este pornit dar nu este utilizat pentru lucru.

6. Pregătirea pentru lucru

ATENȚIE Toate operațiile trebuie efectuate cu ștecherul scos din priză de curent.

Înainte de lucru, asigurați-vă că recipientul cu materialul de amestecat este bine fixat.

Înșurubați bine tija de amestecare cu două chei (22 mm) în soclu amestecătorului. (Fig. A, 4) O cheie puneți pe arborele amestecătorului iar cealaltă pe partea hexagonală a tijei de amestecare și strângeți bine. Când deșurubați tija de amestecare, efectuați operațiile în ordine inversă.

7. Conectare la rețea

Înainte de a conecta dispozitivul la sursa de curent, asigurați-vă că tensiunea de alimentare corespunde cu valoarea specificată pe plăcuța de identificare. Instalarea de alimentare trebuie să fie realizată în conformitate cu cerințele principale privind instalațiile electrice și să respecte dispozițiile privind siguranța utilizării. Parametrii de secțiune minimă a firului de alimentare și valorile nominale ale siguranței de protecție în funcție de puterea dispozitivului sunt specificate în tabelul de mai jos:

Puterea mașinii [W]	Secțiunea minimă a cablului [mm ²]	Valoarea minimă a siguranței tip C [A]
700+1400	1	10

Instalația trebuie să fie executată de un electrician autorizat. În cazul când folosiți cablurile prelungitoare, aveți grijă ca secțiunea firului să nu fie mai mică decât cea cerută (vezi tabelul). În timpul lucrului cablul electric trebuie astfel poziționat, încât să nu fie expus la tăiere. Nu folosiți prelungitoare defecte. Verificați periodic starea tehnică a cablului de alimentare. Nu trageți de cablu.

8. Pornirea dispozitivului

ATENȚIE Înainte de a porni dispozitivul, efectuați obligatoriu operațiile descrise în capitolul "Pregătirea pentru lucru".

Țineți amestecătorul ferm, astfel încât dispozitivul de prindere cu întrerupătorul să fie pe dreapta. Apăsăți butonul de prevenire a pornirii accidentale. Apoi apăsați butonul întrerupătorului on/off (fig. A, 3).

Pentru a termina munca, eliberați butonul întrerupătorului on/off. Atunci când porniți amestecătorul, luați o poziție stabilă

9. Utilizarea mașinii

Țineți mâinile departe de tija când se rotește și de alte elemente rotative.

Mașina are două viteze: lentă și rapidă. Pentru a schimba viteza, opriți de fiecare dată mașina și apoi rotiți comutatorul de schimbare a viteze la 180° (Fig. A, 2). Faceți acest lucru după ce mașina s-a oprit complet. Dacă, atunci când schimbați viteza, comutatorul opune rezistență, rotiți vârful de lucru cu un unghi mic. Vitezele sunt marcate: I – viteze de: 200-500 min⁻¹, II: 280-700 min⁻¹. Procesul de amestecare trebuie efectuat conform cu recomandările producătorului al materialelor amestecate. Când scufundați sau scoateți amestecătorul, reduceți treptat viteza folosind regulatorul de viteză (Fig. A, 1). După o imersiune completă, măriți viteza la maxim pentru a garanta o răcire suficientă a motorului. În timpul procesului de amestecare, mișcați cu amestecătorul în diferite direcții. Amestecați până când toată substanța va fi complet amestecată. După terminarea lucrului, spălați și tija de amestecare.

10. Activități curente de deservire

ATENȚIE Efectuați toate operațiile pregătitoare cu dispozitivul deconectat de la sursa de alimentare

Înainte de fiecare punere în funcțiune, verificați starea cablului de alimentare din punct de vedere al deteriorărilor, verificați deschiderile de ventilație dacă nu sunt înfundate, murdare sau există materiale străine - îndepărtați, dacă este necesar, curățați cu aer comprimat, ștergeți cu o cârpă de bumbac. Nu utilizați detergenți, solvenți agresivi etc. pentru curățare. Evitați să introduceți apă în interiorul dispozitivului.

11. Piese de schimb si accesorii

Pentru a achiziționa piese de schimb și accesorii, contactați Service-ul Dedra Exim. Detaliile de contact pot fi găsite pe pagină 1 a manualului. Când comandați piese de schimb, vă rugăm să indicați numărul lotului aflat pe plăcuța de identificare și numărul piesei din schița de asamblare.

În perioada de garanție, reparațiile sunt efectuate conform regulilor menționate în talonul de garanție. Vă rugăm să predați produsul reclamat pentru reparație la locul de achiziție (vanzătorul este obligat să accepte produsul reclamat), trimiteți-l la centru de service aflat cel mai aproape de adresa de domiciliu (lista centrelor de service se află pe site-ul www.dedra.pl) sau expediți-l la service-ul central Dedra Exim. Vă rugăm amabil să anexați talonul de garanție completat. După perioada de garanție, reparațiile vor fi efectuate de service-ul central. Produsul deteriorat trebuie trimis la centrul de service (costul de expediție este suportat de utilizator).

12. Rezolvarea problemelor


ATENȚIE Înainte de a trece la eliminarea individuală a defecțiunilor, deconectați dispozitivul de alimentare.

Problema	Cauza	Rezolvare
Mașina nu pornește	Cablul de alimentare este rău contactat sau deteriorat	Apăsăți mai adânc ștecherul în priză, verificați cablu de alimentare
	În priză nu este tensiunea de rețea	Verificați tensiunea în priză sau dacă nu s-a declanșat siguranța
	Periile motorului uzate	Înlocuiți periile cu noi
	Deteriorat întrerupătorul on/off	Înlocuiți întrerupătorul cu unul nou
Mașina pornește cu greutate	Lăgărele motorului uzate	Trimiteți amestecătorul pentru reparație
Motorul se încălzește	Înfundate orificiile de ventilație	Curățați orificiile de ventilație
	Parametrii admisibile de funcționare depășite	Opriti unealta electrică, și apoi începeți munca după ce se răcește complet mașina
	Prea mare apăsare a uneltei	Micșorați apăsarea

13. Dotarea mașinii

Dotarea: 1-amestecător DED7927 1 buc. 2 – tija de amestecare 1 buc. 3- cheie set – 2 buc.

14. Informația pentru utilizatori privind eliminarea utilajelor uzate

(se referă la gospodăria de casă)

 Simbolul prezentat, aplicat pe produse sau în documentația anexată, vă informează că acest tip de produse electrice sau electronice, care s-au defectat, nu trebuie aruncat la gunoi împreună cu deșeurile obișnuite. Procedura corectă în caz de utilizare, reciclare sau recuperare a subsansamblelor constă în predarea dispozitivului la centrul specializat de colectare, unde va fi recepționat gratuit. Informațiile despre locuri de colectare a utilajelor uzate, vor fi furnizate de autoritățile locale de ex. pe site-urile web acestora.

Utilizarea corectă a dispozitivului va permite păstrarea unor elemente valoroase și evitarea unui impact negativ asupra sănătății și mediului, care pot fi periclitare din cauza procedurilor necorespunzătoare de eliminarea deșeurilor.

Utilizatorii din țările membre Uniunii Europene
 Dacă doriți să scăpați de dispozitive electrice sau electronice, vă rugăm să contactați cel mai apropiat centru de vânzare sau furnizorul, pentru informații suplimentare.

Eliminarea deșeurilor în țările din afara Uniunii Europene
 Acest simbol se referă numai la țările membre ale Uniunii Europene. Dacă doriți să eliminați produsul respectiv, vă rugăm să contactați autoritățile locale sau vânzătorul pentru a obține informațiile despre modul corect de procedură.

Certificat de garanție
 pentru

Amestecător electric 1300W cu două trepte de viteză

Nr. de catalog: DED7927 Număr de lot:

(denumit în continuare Produs)

Data de cumpărare a produsului:

Ștampila vânzătorului

Data și semnătura vânzătorului:

Declarația Utilizatorului:

Confirm, că am fost informat în ceea ce privește condițiile de garanție și efectele nerespectării orientărilor cuprinse în manualul de utilizare și în Certificatul de garanție. Condițiile prezentei garanții îmi sunt cunoscute ce afirm cu semnătura mea de mână:

.....

Data și locul

.....

semnătura Utilizatorului

I. Responsabilitatea pentru produs

1. **Garant** - DEDRA EXIM sp. z o.o. cu sediul în Pruszkow, adresa: ul. 3 Maja 8, 05-800 Pruszków, KRS 0000062517, Sąd Rejonowy dla m.st. Warszawy w

Warszawie, XIV Wydział Gospodarczy Krajowego Rejestru Sądowego, Judecătoria Raională pentru o.c. Varşovia în Varşovia, Departamentul al XIV-a Economic al Registrului Național Juridic] NIP [CIF] 527-020-49-33, Kapital zakładowy [capital social]: 100 980.00 zł..

2. În condițiile menționate în prezentul Certificat de garanție Garantul acordă garanție la produsul derivat din distribuția Garantului.

3. Responsabilitatea cu titlu de garanție cuprinde numai defectele care sau ivit din cauze datorate Produsului în momentul livrării acestuia Utilizatorului.

4. Cu titlu de garanție, Utilizatorul, obține dreptul la repararea gratis a Produsului, dacă defecțiunea s-a ivit în perioada de garanție. Modul de reparare a Produsului (metoda de executare a reparării) depinde de decizia Garantului. Dacă Garantul constată că Produsul nu poate fi reparat, Garantul își rezervă dreptul de a schimba piesa defectă sau total Produsul cu altul fără defecte sau de a micșora prețul Produsului ori de a se retrage de la Contract.

5. Față de Utilizatorul, care conform cu legea din data de 23 aprilie 1964 din Codul Civil, nu este un consumator, răspunderea Garantului pentru dauna rezultate din prezenta garanție și/ sau în legătură cu încheierea și executarea acesteia, indiferent de dreptul legal, este limitată maxim până la valoarea Produsului defect..

II. Perioada de garanție

Componentele Produsului acoperite de garanție	Durata de protecție a garanției
DED7927	24 luni, de la data cumpărării Produsului, înscrisă în prezentul Certificat de garanție
Tija de amestecare, chei	Componente neacoperite de garanție

III. Condițiile de utilizare a garanției

- Prezentarea de către Utilizator a Certificatului completat de garanție a Produsului și dovedirea împrejurărilor de cumpărare a Produsului de ex. prin prezentarea chitanței, facturii, etc. Pentru a efectua în mod eficient reclamația, se recomandă că Utilizatorul să trimită împreună cu Produsul reclamat, toate componentele menționate la "Completarea" Produsului în manualul de utilizare.
- Respectarea de către Utilizator a recomandărilor din Manualul de utilizare și din Certificatul de garanție.
- Garanția acoperă numai teritoriul Republicii Polone și UE.
- Garanția nu acoperă defecțiunile Produsului apărute în special din cauza:
 - Nerespectării de către Utilizator a condițiilor indicate în Manualul de utilizare, în special în domeniul de utilizare, întreținere și curățare corectă.
 - Utilizarea de către Utilizator a unor produse de curățare sau substanțe de conservare care sunt neadecvate cu Manualul de utilizare;
 - Depozitare necorespunzătoare și transportul necorespunzător al Produsului de către Utilizator;
 - Modificări și/sau reconstrucții arbitrare a Produsului de către Utilizator;
 - Utilizarea în Produs de către Utilizator a unor materiale consumabile neconforme cu manualul de utilizare
- Utilizatorul care conform nu legea din data de 23 aprilie 1964 din Codul Civil nu este un consumator, pierde garanția pentru Produsul, în care:
 - numerele de serie, marcarea datelor și plăcuțele cu datele tehnice au fost îndepărtate de către Utilizator;
 - sigiliile existente au fost deteriorate de Utilizator sau au urme rămase din manipularea de către utilizator la acestea.
- Atenție!** Operațiile legate cu utilizarea de fiecare zi, descrise în manualul de utilizare, Utilizatorul execută singur pe costul său.

IV. Procedura de reclamație

- Dacă se constată că Produsul nu funcționează corect, Înainte de a depune reclamația trebuie să Vă asigurați dacă toate operațiunile descrise în manualul de utilizare au fost executate corect.
- Sesizați imediat reclamația, cel mai bine în termen de 7 zile de la data la care ați observat defectul produsului. Utilizatorul care conform cu legea din data de 23 aprilie 1964 din Codul Civil nu este un consumator, pierde garanția pentru Produs dacă reclamația nu depune în termen de până de 7 zile.
- Sesizarea reclamației se face de ex. la. la punctul de cumpărare a Produsului, la service-ul de garanție sau se poate trimite în scris pe adresa: DEDRA EXIM sp. z o.o., ul. 3 Maja 8, 05-800 Pruszków.
- Utilizatorul poate să depună reclamația prin formularul accesibil pe pagina de internet www.dedra.pl. ("Formular pentru sesizarea reclamației cu titlu de garanție").
- Adresele service-urilor de garanție din fiecare stat sunt accesibile pe pagina www.dedra.pl. Dacă service-ul lipsește în statul adecvat, trimiteți sesizările de reclamația cu titlu de garanție pe adresa: DEDRA EXIM sp. z o.o. ul. 3 Maja 8, 05-800 Pruszków (Polonia).
- Luând în considerare siguranța Utilizatorului se interzice utilizarea Produsului defect.
- Atenție!!! Utilizarea Produsului defect este periculos pentru sănătatea și viața Utilizatorului.
- Executarea obligațiilor rezultate din garanție va avea loc în termen de 14 zile lucrătoare, calculate de la data furnizării de către Utilizator a Produsului reclamat.
- Înainte de furnizare a Produsului reclamat se recomandă curățirea acestuia. Se recomandă de a se asigura bine Produsul împotriva distrugerii în timpul transportului (se recomandă să trimiteti produsul reclamat în ambalajul original).
- Perioada de garanție va fi prelungită cu durata în care, din cauza defectului Produsului acoperit de garanție Utilizatorul nu l-a putut să-l utilizeze, Garanția nu oprește, nu limitează nu suspendează drepturile Utilizatorului rezultate din dispozițiile privind garanția pentru vicile produsului vândut..

DE Inhaltsverzeichnis

1. Photos und Abbildungen
2. Gerätebeschreibung
3. Einsatzgebiete
4. Einsatzbeschränkungen
5. Technische Daten
6. Vorbereitungen vor dem Einsatz
7. Netzanschluss
8. Gerät einschalten
9. Gerätegebrauch
10. Gerätebedienung
11. Ersatzteile und Zubehör
12. Störungen selbst beseitigen
13. Gerätekomponenten
14. Hinweis für die Benutzer zur Entsorgung von elektrischen und elektronischen Altgeräten
15. Garantieurkunde

Übersetzung der Originalanleitung

Die Übereinstimmungsbescheinigung wurde der Bedienungsanleitung als gesondertes Dokument beigelegt. Bei Fehlen der Übereinstimmungsbescheinigung muss man sich mit der Firma Dedra Exim Sp. z o.o. in Verbindung setzen
Allgemeine Sicherheitsbedingungen wurden der Bedienungsanleitung als gesonderte Broschüre beigelegt.



WARNUNG. Alle mit versehenen Warnungen und alle Hinweise gründlich lesen. Bei Nichtbeachten der folgenden Warnungen und Sicherheitshinweise kann es zum elektrischen Schlag, einem Brand oder ernsthaften Verletzungen kommen.

Alle Warnungen und Hinweise für den künftigen Gebrauch aufbewahren.

2. Gerätebeschreibung

Abb.. A: 1 – Regler für die Drehgeschwindigkeit, 2 – Gangschaltung, 3 – Hauptschalter, 4 – Rührerdose

3. Bestimmung des Gerätes

Das elektrische Rührgerät ist zum Mischen flüssiger Stoffe (Farben, Lacke) und körniger Stoffe (Mörtel, Putz u.ä.), Baumaterial wie Farben, Mörtel, Leim, Putz und ähnliche Substanzen bestimmt. Je nach Konsistenz des Materials und dessen Menge ist ein entsprechender Rührer zu wählen. Der Rührertyp ist nach den Informationen auf der Verpackung des zu mischenden Stoffes anzupassen. Es ist zulässig, das Gerät für Renovierungs- und Bauarbeiten, in Reparaturwerkstätten, für Amateurarbeiten zu benutzen, bei gleichzeitiger Einhaltung der in dieser Gebrauchsanweisung enthaltenen Nutzungsbedingungen und der zulässigen Arbeitsbedingungen.

4. Nutzungsbeschränkungen

Das Gerät darf nur gemäß den nachfolgenden „Zulässigen Arbeitsbedingungen“ genutzt werden.

Eigenwillige Änderungen am mechanischen und elektrischen Bau, jegliche Modifizierungen, in der Gebrauchsanweisung nicht beschriebene Bedienungsstätigkeiten gelten als rechtswidrig und haben sofortigen Verlust der Garantieansprüche zur Folge. Die Konformitätserklärung verliert dann ihre Gültigkeit.

Nicht bestimmungsgemäße oder mit der Gebrauchsanweisung nicht übereinstimmende Benutzung des Elektrogerätes hat sofortigen Verlust der Garantieansprüche zur Folge.

Zulässige Arbeitsbedingungen Betriebsweise S2 10 (10-Minuten-Arbeit). Das Gerät darf nur in geschlossenen Räumen mit gut funktionierender Lüftung benutzt werden. Vor Feuchtigkeit schützen.

5. Technische Daten

Modell	DED7927
Nennspannung [V/Hz]	230/50
Nennleistung [W]	1300
Schutz gegen direktes Berühren	IPX0
Brandschutzklasse	II
Anzahl der Gänge	2
Drehgeschwindigkeitsbereich [min-1]	200-500 / 280 - 700
Griff	M14
Max. Durchmesser des Arbeitsaufsatzes [mm]	120
Geräuschpegel:	
- LwA [dB(A)]	102
- Messunsicherheit (KwA) [dB(A)]	3
- LpA [dB(A)]	91
- Messunsicherheit (KpA) [dB(A)]	3
Schwingungspegel am Griff	
- ah [m/s ²]	<2,5
- Messunsicherheit K [m/s ²]	1,5
Nettogewicht [kg]	3,9

Information bezüglich des Lärms und Schwingungen.

Kombinierter Wert der Schwingungen a_h sowie Messunsicherheit wurden in Übereinstimmung mit der Norm EN 62841-1 bestimmt und sind in der Tabelle angegeben.

Die Lärmemission wurde in Übereinstimmung mit der Norm EN 62841-2-10 bestimmt, die Werte sind in der vorstehenden Tabelle angegeben.

ACHTUNG Der Lärm kann zu Gehörbeschädigungen führen, daher muss man immer bei der Arbeit Gehörschutzmittel verwenden!

Der deklarierte Wert der Lärmemission wurde in Übereinstimmung mit einer Standarduntersuchungsmethode ermittelt und kann für Vergleich eines Gerätes mit einem anderen verwendet werden. Der oben angegebene Lärmpegel kann auch bei der Eingangsbeurteilung der Lärmexposition verwendet werden. Der Lärmpegel bei der tatsächlichen Benutzung des Elektrowerkzeuges kann sich von den deklarierten Werten in Abhängigkeit von der Verwendungsart der benutzen Arbeitswerkzeuge, insbesondere von dem bearbeiteten Gegenstand sowie von der Notwendigkeit, die Schutzmittel für den Bediener zu bestimmen, unterscheiden. Um die genaue Exposition unter tatsächlichen Arbeitsbedingungen feststellen zu können, muss man alle Teile des Arbeitszyklus berücksichtigen, auch die Zeiträume, in denen das Gerät ausgeschaltet oder eingeschaltet ist aber es wird damit nicht gearbeitet.

6. Vorbereitungen vor dem Einsatz

ACHTUNG Zuerst Stecker ziehen, erst dann jegliche Bedienung vornehmen.

Vor der Arbeit soll man sich vergewissern, dass der Behälter mit dem zu mischenden Stoff stabil befestigt ist. Den Rührer mit Hilfe von zwei Schlüsseln (22 mm) in die Rührerdose fest eindrehen (Abb. A, 4). Den einen Schlüssel an der Rührerwelle anbringen, den anderen am sechseckigen Rührerteil und fest zudrehen. Beim Abdrehen des Rührers die Tätigkeiten umgekehrt ausführen.

7. Netzanschluss

Vor dem Netzanschluss des Gerätes sicherstellen, dass die Versorgungsspannung dem Wert laut dem Typenschild entspricht. Die Elektroinstallation muss gemäß den grundlegenden Anforderungen an Elektroinstallationen hergestellt werden und die Anforderungen an den sicheren Gebrauch erfüllen. Die Parameter des Stromkabel-Mindestquerschnittes sowie des Sicherungsennwertes hängen von der Geräteleistung ab und werden in der folgenden Tabelle aufgeführt:

Machinenleistung [W]	Min. Drahtschnitt [mm ²]	Min. Sicherungsgröße Typ C [A]
700÷1400	1	10

Die Netzinstallation muss von einem Fachelektriker verlegt werden. Bei erforderlichen Verlängerungskabeln darf der Leitungsquerschnitt den erforderlichen Wert nicht unterschreiten (s. Tabelle). Das Elektrokabel ist so zu verlegen, dass es beim Gerätebetrieb nicht durchschnitten wird. Nicht funktionsfähige Verlängerungskabel nicht gebrauchen. Technische Beschaffenheit des Versorgungskabels regelmäßig nachprüfen. Gerät nicht am Versorgungskabel ziehen.

8. Gerät einschalten

ACHTUNG Die Tätigkeiten laut Kap. „Vorbereitungen vor dem Einsatz“ unbedingt vornehmen, bevor das Gerät in Betrieb genommen wird“.

Das Rührgerät fest greifen, so dass sich der Griff mit dem Schalter rechts befindet. Die Taste zur Verhinderung versehentlichen Startens drücken. Dann die Schaltertaste drücken (Abb. A, 3). Um die Arbeit zu beenden soll man die Schaltertaste loslassen. Beim Einschalten des Rührgerätes eine stabile Haltung einnehmen.

9. Nutzung des Gerätes

Hände von dem drehenden Rührer und anderen Elementen fernhalten.

Die Maschine verfügt über zwei Geschwindigkeiten: den langsamen und den schnellen Gang. Um die Geschwindigkeit zu wechseln soll man immer die Maschine ausschalten und dann die Gangschaltung um 180° drehen (Abb. A, 2). Die Tätigkeit ist durchzuführen, nachdem das Gerät zum Stillstand gekommen ist. Sollte die Schaltung beim Lagewechsel Widerstand leisten, ist der Arbeitsaufsatz um einen kleinen Winkel drehen. Die Geschwindigkeiten sind wie folgt gekennzeichnet: I: 200-500 min⁻¹, II: 280-700 min⁻¹. Das Rühren ist nach Empfehlungen des Herstellers von dem zu mischenden Stoff durchzuführen. Beim Eintauchen oder Herausnehmen des Rührers ist die Drehgeschwindigkeit mit Hilfe des Reglers für die Drehgeschwindigkeit allmählich zu reduzieren (Abb. A, 1). Nach völligem Eintauchen die Geschwindigkeit maximal steigern, um ausreichende Motorkühlung zu gewährleisten. Beim Rühren das Rührgerät in verschiedenen Richtungen zu bewegen. Rühren, bis die ganze Substanz völlig gemischt ist. Nach der Arbeit die Hände und den Rührer waschen.

10. Laufende Bedientätigkeiten

ACHTUNG Alle Vorbereitungstätigkeiten beim von der Stromversorgungsquelle abgetrennten Gerät durchführen.

Vor jeder Ingangsetzung muss man den Zustand des Stromversorgungskabels auf Beschädigungen prüfen, man muss die Lüftungsöffnungen überprüfen, ob sie nicht verstopft, verschmutzt sind oder ob keine Fremdkörper darin stecken – bei Bedarf entfernen, mit Druckluft durchpusten, mit einem Baumwollappen wischen. Zum Reinigen keine Detergens, keine aggressiven Lösungsmittel u. ä. benutzen. Man muss unbedingt vermeiden, dass das Wasser in das Innere des Gerätes eindringt.

11. Ersatzteile und Zubehör

W Bei erforderlichem Ersatzteil- oder Zubehörkauf ist Kontakt mit dem Service der Fa. Dedra Exim aufzunehmen – siehe Kontaktangaben auf S. 1 dieser Anleitung. In der Ersatzteilbestellung ist die auf dem Typenschild angegebene Chargen-Nr. und die Teilenummer gemäß der Übersichtszeichnung anzugeben. Die Reparaturen während der Garantiedauer werden gemäß der Garantieurkunde durchgeführt. Das reklamierte Produkt ist zur Reparatur in der jeweiligen Verkaufsstelle abzuliefern (der Gerätehändler ist verpflichtet, das

reklamierte Produkt in Empfang zu nehmen), an die nächstgelegene Reparaturwerkstatt (Liste der Reparaturwerkstätten siehe: www.dedra.pl) oder an den Zentralservice der Fa. Dedra Exim zu schicken. Die ausgefüllte Garantieurkunde ist mitzugeben. Nach Ablauf der Garantiedauer werden die Reparaturen durch den Zentralservice der Fa. Dedra Exim durchgeführt. Das beschädigte Produkt ist beim Service abzuliefern, die Sendungskosten werden vom Betreiber getragen.).

12. Störungen selbst beseitigen


ACHTUNG Zuerst Stecker des Gerätes ziehen, erst dann Störungen selbst beseitigen

Problem	Ursache	Lösung
Das Gerät funktioniert nicht	Das Stromkabel ist falsch angeschlossen oder beschädigt	Den Stecker tiefer in die Steckdose drücken, das Stromkabel prüfen
	Keine Netzspannung in der Steckdose	Die Spannung in der Steckdose prüfen bzw. ob die Sicherung nicht funktioniert hat
	Motorbürsten verschlossen	Die Motorbürsten erneuern
Das Gerät startet nur schwer	Schalter beschädigt	Den Schalter erneuern
Der Motor überhitzt	Motorlager heißgelaufen	Das Rührgerät zur Reparatur bringen
	Lüftungsöffnungen verstopft	Die Lüftungsöffnungen reinigen
	Zulässige Arbeitsparameter überschritten	Das Elektrogerät abschalten, die Arbeit einstellen, bis die Maschine ganz kalt ist
	Zu großer Druck am Gerät	Druck reduzieren

13. Vervollständigung des Geräts

Vervollständigung: 1 – Rührgerät DED7927 1 Stk. 2 – Rührer 1 Stk. 3 – Schlüssel-Satz – 2 Stk,

14. Nutzerinformationen über die abgabe von gebrauchten elektro- und elektronik-altgeräten

(betrifft Haushalte)
 Das hier abgebildete Symbol auf Produkten oder auf der beigefügten Dokumentation informiert, dass man gebrauchte Elektro- und Elektronik-Altgeräte nicht mit dem Haushaltsmüll wegwerfen darf. Das richtige Verhalten im Falle von Beseitigung, erneuter Benutzung oder Recycling von Unterbauelementen besteht in der Übergabe von gebrauchten Elektro- und Elektronik-Altgeräten an Fachabnahmepunkte, wo sie kostenlos abgenommen werden. Informationen über die Fachabnahmepunkte bekommen Sie bei der lokalen Behörde.

Die richtige Verwertung der Geräte erlaubt wichtige Rohstoffe zu behalten und die negative Einwirkung auf die Gesundheit und die Umwelt zu vermeiden. Die unsachgemäße Verwertung wird mit Strafen laut den entsprechenden Lokalvorschriften bestraft.

Nutzer in den EU-Ländern
 Wenn Sie die Elektro- und Elektronische Geräte abgeben möchten, melden Sie sich bitte einem nächst gelegenen Verkaufspunkt oder bei dem Lieferanten, der Ihnen weitere Informationen erteilt.

Das Entsorgen von Abfällen in Ländern außerhalb der EU
 Dieses Symbol betrifft nur EU-Länder.

Wenn Sie die Elektro- und Elektronische Geräte abgeben möchten, melden Sie sich bitte einem nächst gelegenen Verkaufspunkt oder bei dem Lieferanten, der Ihnen weitere Informationen erteilt.

Garantiekarte

für

Elektrisches Rührgerät 1300W 2-Gang

Katalognummer: DED7927 Lotnummer:

(im Weiteren **Produkt** genannt)

Kaufdatum des Produkts:

Stempel des Verkäufers

Datum und Unterschrift des Verkäufers:

Erklärung des Benutzers:

Ich bestätige, dass ich über die Bedingungen der Garantie sowie Folgen der Nichtbeachtung von den in der Bedienungsanleitung und Garantiekarte enthaltenen Anweisungen informiert wurde. Die Bedingungen dieser Garantie sind mir bekannt, was ich mit meiner eigenhändigen Unterschrift bestätige:

.....

Datum und Ort

.....

Unterschrift des Käufers

I. Haftung für das Produkt

1. **Garant** - DEDRA EXIM sp. z o.o. mit Sitz in Pruszków, Adresse: ul. 3 Maja 8, 05-800 Pruszków, Reg.-Nr. KRS 000062517, Amtsgericht für Warschau, XIV Wirtschaftsabteilung des Nationalen Gerichtsregisters, Steuernummer 527-020-49-33, Stammkapital: 100 980.00 zł.

2. Zu den in dieser Garantiekarte bestimmten Bedingungen erteilt der Garant hiermit Garantie für das Produkt, das vom Vertrieb des Garants stammt.

3. Die Garantiehaftung umfasst nur Mängel, deren Entstehung auf die im Produkt zum Zeitpunkt seiner Aushändigung dem Benutzer enthaltenen Fehler zurückzuführen ist.

4. Im Rahmen der Garantie gewinnt der Benutzer das Recht zur kostenlosen Reparatur des Produkts, soweit der Mangel innerhalb der Garantiezeit offenbart wurde. Die Art und Weise, auf die das Produkt repariert wird (Methode der Reparatur) wird vom Garanten bestimmt. Falls der Garant feststellt, dass die Reparatur nicht möglich ist, behält sich der Garant das Recht vor, das mangelhafte Element oder das ganze Produkt gegen ein freies von Mängeln zu tauschen, den Preis des Produkts zu mindern oder vom Vertrag abzutreten.

5. Gegenüber einem Benutzer, der kein Verbraucher im Sinne des Gesetzes vom 23. April 1964 Zivilgesetzbuch ist, ist die Schadensersatzhaftung des Garanten für die sich aus dieser Garantie ergebenden und/oder im Zusammenhang mit ihrer Erteilung und Ausübung stehenden Schäden, ohne Rücksicht auf den Rechtstitel, maximal auf den Wert des mangelhaften Produkts begrenzt.

II. Garantiezeit

Elemente des Produkts, die mit der Garantie umfasst sind	Dauer des Garantieschutzes
DED7927	24 Monate ab dem Kaufdatum des Produkts das auf dieser Garantiekarte angegeben ist
Rührer, Schlüssel	Elemente, die nicht mit der Garantie umfasst sind.

III. Bedingungen der Inanspruchnahme der Garantie

1. Vorlegung der ausgefüllten Garantiekarte vom Benutzer sowie Glaubhaftmachung der Kaufumstände vom Benutzer, z.B. durch Vorlegung eines Kassenbelegs, einer Rechnung, usw. Damit die Reklamation reibungslos durchgeführt werden kann, wird es empfohlen, dass der Benutzer alle in dem "Lieferumfang" genannten Elemente, der in der Bedienungsanleitung beschrieben wurde, zusammen mit dem Produkt zur Reklamation abgibt.

2. Beachtung der in der Bedienungsanleitung und Garantiekarte enthaltenen Anweisungen vom Benutzer.

3. Die Garantie umfasst nur das Gebiet der Republik Polen und der EU.

4. Die Garantie umfasst nicht die Mängel des Produkts, die infolge von folgenden Ursachen entstanden sind:

- Nichtbeachtung der in der Bedienungsanleitung bestimmten Bedingungen vom Benutzer, insbesondere in Bezug auf richtige Nutzung, Wartung und Reinigung;
- Verwendung von Reinigungs- oder Wartungsmitteln vom Benutzer, die im Widerspruch zu der Bedienungsanleitung stehen;
- Unrichtige Aufbewahrung und unrichtiger Transport des Produkts vom Benutzer;

d Eigenmächtige Veränderungen und/oder Umbauten am Produkt vom Benutzer, die mit dem Garant nicht abgestimmt wurden;

e. Verwendung von Betriebsmaterialien und Ersatzteilen vom Benutzer, die im Widerspruch zu der Bedienungsanleitung stehen.

5 Der Benutzer, der kein Verbraucher im Sinne des Gesetzes vom 23. April 1964 Zivilgesetzbuch ist, verliert Garantieansprüche für das Produkt, an dem:

- Seriennummer, Datumsangaben und Typenschilder vom Benutzer entfernt, verändert oder beschädigt wurden;

- Plomben vom Benutzer beschädigt wurden oder Spuren des Hantierens an ihnen tragen.

6. **Achtung!** Die mit täglicher Bedienung des Produkts verbundenen Tätigkeiten, die sich u.a. aus der Bedienungsanleitung ergeben, sind vom Benutzer auf eigene Rechnung und eigene Kosten auszuführen.

IV. Reklamationsverfahren

1. Falls unrichtige Arbeit des Produkts festgestellt wird, soll man sich vor der Anmeldung der Reklamation vergewissern, dass alle insbesondere in der Bedienungsanleitung bestimmten Bedientätigkeiten richtig ausgeführt wurden.

2. Die Reklamation soll man unverzüglich, am besten innerhalb von 7 Tagen ab Feststellung des Mangels am Produkt anmelden. Der Benutzer, der kein Verbraucher im Sinne des Gesetzes vom 23. April 1964 Zivilgesetzbuch ist, verliert Garantieansprüche für das Produkt, im Falle, wenn die Reklamation nicht innerhalb von 7 Tagen angemeldet wird.

3. Die Reklamation kann u.a. am Verkaufsort, an dem das Produkt gekauft wurde, beim Garantieservice oder schriftlich auf folgende Adresse angemeldet werden: DEDRA EXIM sp. z o.o., ul. 3 Maja 8, 05-800 Pruszków.

4. Der Benutzer kann die Reklamation unter Verwendung des Formulars anmelden, das auf der Internet www.dedra.pl zugänglich ist. ("Formular zur Anmeldung der Reklamation aufgrund der Garantie").

5. Die Adressen von Garantieservice-Stellen für jeweilige Länder sind auf der Internetseite www.dedra.pl zugänglich. Im Falle, wenn keine Garantieservice-Stelle im jeweiligen Land vorhanden ist, soll man die Reklamationsanmeldung aufgrund der Garantie an folgende Adresse richten: DEDRA EXIM sp. z o.o. ul. 3 Maja 8, 05-800 Pruszków (Polska).

6. Im Hinblick auf die Sicherheit des Benutzers ist die Nutzung eines mangelhaften Produkts untersagt..

7. Achtung!!! Nutzung eines mangelhaften Produkts gefährdet der Gesundheit und dem Leben des Benutzers.

8. Erfüllung der sich aus der Garantie ergebenden Pflichten erfolgt innerhalb von 14 Werktagen ab der Rückgabe des beanstandeten Produkts vom Benutzer.

9. Vor der Rückgabe des mangelhaften Produkts zur Reklamation soll man es reinigen. Das beanstandete Produkt soll sorgfältig vor möglichen Beschädigungen während des Transports abgesichert werden (es wird empfohlen das beanstandete Produkt in Originalverpackung zu bringen).

10. Die Garantiezeit wird um die Zeit verlängert, in der der Benutzer das mit der Garantie umfasste Produkt infolge des Mangels nicht benutzen konnte.

Die sich aus den Vorschriften über die Gewährleistung für Mängel von verkauften Sachen ergebenden Rechte des Benutzers werden von dieser Garantie weder ausgeschlossen noch eingeschränkt oder eingestellt

Dedra Exim Sp. z o.o.
 ul. 3 Maja 8, 05-800 Pruszków
 Tel. +48 22 73 83 777, fax +48 22 73 83 779
 www.dedra.pl, serwis@dedra.pl

Adnotacje o dokonanych naprawach / Záznamy o provedených opravách / Pastabos apie atliktą remontą / Piezīmes par veikto remontu / Feljegyzések az elvégzett javításokról / Annotations des reparations realisees / Mențiuni cu privire la reparațiile efectuate / Aantekeningen over uigevoerde reparaties / Vermerke über ausgeführte reparaturen

<p>Data zgłoszenia do naprawy / Datum nahlášení k opravě / Datum odvozdání do opravy / Atdavimo remontą datums / javításra történő bejelentés dátuma/ presentación a la reparación / Datum opgeven voor de reparatie / Datum</p>	<p>Data wykonania naprawy / Datum vykonání opravy / Remonto data / A javítás dátuma / Fecha de la declaración de reparación / Datum der reparatie / Datum der Reparatur</p>	<p>Zakres naprawy, opis czynności wykonanych / Rozsah opravy, opis vykonaných oprav / Remonto aprašymas / Remontdarbu apraksts / A javítás tartalma, a javítási műveletek leírása / Alcance de la reparación, descripción de las actividades de reparación / De reikwijde van reparatie, een beschrijving van de reparatie, Beschreibung der Tätigkeiten</p>	<p>Podpis wykonującego naprawę / Podpis osoby wykonującej opravu / Remontu atliekančio asmens parašas / Remonta veicēja paraksts / A javítást végző aláírása / Signature de la personne faisant la réparation / Firma de la persoana care realizează reparación / Semnătura persoanei care efectuează reparatia / Handtekening van de uitvoerende persoon / Unterschrift der Reparatur ausführenden Person</p>